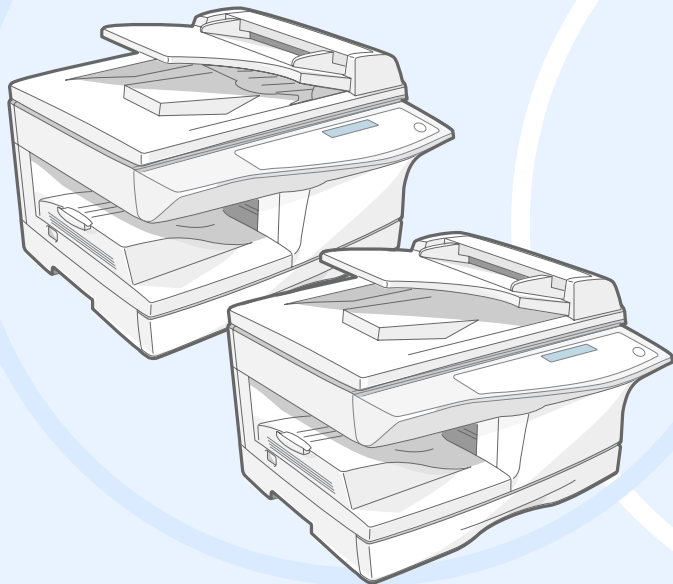


## AR-M150/AR-M155 Online manuál



S nainstalovaným RSPF/SPF

**Start**

Klepněte na tlačítko "Start".

Tento manuál popisuje tiskové a skenovací funkce digitálního multifunkčního systému AR-M150/M155.



- Informace o následujících tématech vyhledejte v návodu k obsluze digitálního multifunkčního systému.
  - Základní obsluha přístroje (doplnění papíru, výměna tonerové kazety, odstranění zaseknutého papíru, použití periferních zařízení)
  - Kopírovací funkce
  - Skenování přes ovládací panel přístroje
  - Technické údaje
- Tam, kde je v tomto manuálu uvedeno "AR-XXXX", si za "XXXX" dosadíte označení vašeho modelu.
- V tomto návodu se jednorůchodový podavač označuje jako "SPF" a obracecí jednorůchodový podavač jako "RSPF".
- Podavače SPF a RSPF (jen pro AR-M155) jsou doplňková zařízení. Máte-li toto zařízení, přečtěte si popis SPF a RSPF v tomto manuálu.
- Obrázky oken a postupy uvedené v tomto manuálu se týkají převážně Windows XP. U jiných verzí Windows se mohou některá okna lišit od oken uvedených v tomto manuálu.
- Informace o použití vašeho operačního systému vyhledejte v manuálu k operačnímu systému nebo v online manuálu.

## Obchodní známky

- Operační systém Microsoft® Windows® je ochrannou známkou nebo je vlastnictvím autorských práv firmy Microsoft Corporation v USA a v dalších zemích.
- Windows® 95, Windows® 98, Windows® Me, Windows NT® 4.0, Windows® 2000 a Windows® XP jsou registrované ochranné známky nebo ochranné známky Microsoft Corporation v USA a dalších zemích.
- Acrobat® Reader Copyright© 1987- 2002 Adobe Systems Incorporated. Všechna práva vyhrazena. Adobe, Adobe logo, Acrobat, a Acrobat logo jsou ochrannými známkami firmy Adobe Systems Incorporated.
- Všechny další obchodní značky a autorská práva jsou majetkem jejich příslušných vlastníků.

Zobrazená okna, hlášení a názvy tlačítek uvedené v tomto manuálu se mohou kvůli vylepšování a modifikacím výrobku lišit od těch, které jsou u konkrétního přístroje.



# Jak používat online manuál

Tato část vysvětluje, jak používat online manuál. Přečtěte si tuto část dříve, než začnete online manuál používat. Informace o použití programu Acrobat Reader viz nápověda k tomuto programu.

## Ovládání online manuálu

V tomto manuálu jsou v dolní části každé stránky zobrazena následující tlačítka. Kliknutím na tato tlačítka se můžete rychle přesunout na požadované stránky.

**OBSAH**

Zobrazuje Obsah tohoto manuálu. Kliknutím na odkaz v obsahu se dostanete přímo do této části.

**REJSTŘÍK**

Zobrazuje rejstřík manuálu. Kliknutím na odkaz v rejstříku se dostanete přímo do této části.




Přesun po stránkách vpřed.



Přesun po stránkách vzad.

## Použití odkazů

Tento manuál používá odkazy, které umožňují skočit na příslušnou stránku. Když kliknete na zelený podtržený text, zobrazí se příslušná stránka. (V Obsahu a Indexu nejsou odkazy podtrženy.)

Příklad:  [Obsah](#)

Pro návrat na předchozí stránku klikněte na tlačítko ◀ v liště menu programu Acrobat Reader.

## Použití záložek

Po levé straně tohoto manuálu byly vytvořeny záložky. Můžete kliknout na záložku, abyste přeskočili přímo do této části.

## Tisk tohoto manuálu

Chcete-li tento manuál vytisknout, vyberte v programu Acrobat Reader v menu "Soubor" funkci "Tisknout". V dialogovém rámečku "Tisk" vyberte požadované nastavení tisku a pak klikněte na tlačítko "OK".

**OBSAH**

**REJSTŘÍK**



3



Úvod	2
Jak používat online manuál	3

## 1 TISK

Základní tisk	5
Otevření ovladače tiskárny přes tlačítko "Start"	7
Nastavení ovladače tiskárny	8
Tisk více stran na jeden list	9
Přizpůsobení obrazu velikosti papíru	10
Oboustranný tisk (jen u modelů podporujících oboustranný tisk)	11
Otočení tisknuté stránky o 180 stupňů	12
Tisk vodoznaku	13
Okno stavu tisku	14

## 2 SDÍLENÍ TISKÁRNY

Sdílení tiskárny v síťovém prostředí Windows	15
Nastavení sdílené tiskárny	16
Nastavení klienta	17

## 3 SKENOVÁNÍ

Přehled skenování	20
Skenování z aplikace podporující rozhraní TWAIN	21
Skenování z aplikace podporující funkci WIA (Windows XP)	26
Skenování pomocí průvodce "Skenery a fotoaparáty" (Windows XP)	28
Program Button Manager	31
Nastavení Button Manager	32

## 4 ODSTRAŇOVÁNÍ ZÁVAD

Odstraňování závad	34
Když se vytiskne strana upozornění	40

## 5 FUNKCE OVLADAČE TISKÁRNY

Funkce ovladače tiskárny	41
--------------------------	----

## 6 REJSTŘÍK



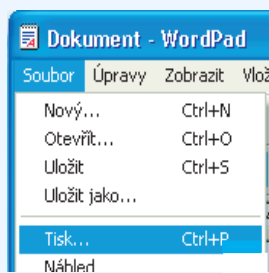
Následující příklad vysvětluje, jak vytisknout dokument z WordPadu.

Před tiskem zkontrolujte, zda byl do přístroje založen papír správné velikosti pro váš dokument.

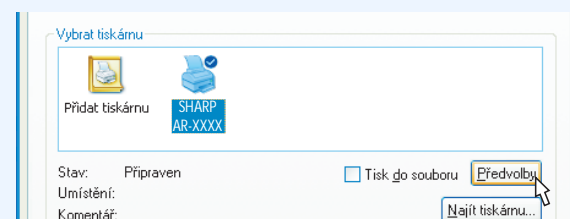
**1** Spustíte WordPad a otevřete dokument, který chcete vytisknout.

**2** V aplikaci zvolte v nabídce "Soubor" volbu "Tisk".

Objeví se dialogový rámeček "Tisk".



**3** Ujistěte se, že je vybrána tiskárna "SHARP AR-XXXX". Chcete-li změnit nastavení tisku, klikněte na "Předvolby" (nebo "Vlastnosti" ve Windows 95/98/Me/NT 4.0) a vyvoláte okno nastavení ovladače tiskárny. Objeví se okno nastavení ovladače tiskárny.



Windows 2000 v tomto dialogovém rámečku tlačítko "Předvolby" nemají. Zadejte nastavení podle potřeby v jednotlivých záložkách v okně nastavení.

☞ [Nastavení ovladače tiskárny](#), [Tisk více stran na jeden list](#), [Přizpůsobení obrazu velikosti papíru](#), [Tisk vodoznaku](#), [Oboustranný tisk \(jen u modelů podporujících oboustranný tisk\)](#)

**4** Klikněte na tlačítko "Tisk" (nebo na tlačítko "OK" ve Windows 95/98/Me/NT 4.0).

Spustí se tisk. Po zahájení tisku se automaticky otevře stavové okno tisku Print Status Window.

☞ [\(Okno stavu tisku\)](#)

Do výstupního zásobníku se začnou vysunovat stránky tiskové úlohy. Jejich pozice je trochu odsazena od pozice předchozí tiskové úlohy (funkce odsazení).

## Když během tisku dojde papír v zásobníku

Když je do zásobníku doplněn papír, bude tisk automaticky pokračovat.

Používáte-li boční vstup, nastavte na přístroji tlačítkem volby režimu režim tisku, vložte papír podle pokynu na displeji a pak stiskněte tlačítko [START], aby tisk pokračoval.

## Když je nainstalován přídatný zásobník 250 listů:

Všimněte si, že když je v uživatelských programech zapnuto "AUTO PŘEP. ZÁSObN." a v jiném zásobníku je papír se stejnou velikostí, přístroj se automaticky přepne na tento zásobník a pokračuje v tisku.

## Zrušení tiskové úlohy

**1** Na ovládacím panelu přístroje nastavte tlačítkem [VOLBA REŽIMU] režim tiskárny a pak stiskněte tlačítko [ZRUŠIT] (⏏) nebo tlačítko [ZRUŠIT VŠE] (⏏).

**2** Na displeji se objeví "ZRUŠIT ÚLOHU TISKU?". Zkontrolujte, zda je znak zaškrtnutí před "ANO" a stiskněte tlačítko [VOLBA].



**Pozor**

Když je přístroj připojen k počítači přes port USB 2.0 (Vysoká rychlost), přečtěte si část "Požadavky na systém pro USB 2.0 (režim Vysoká rychlost)" v návodu k obsluze.

## Když je "Zdroj papíru" nastaven na "Automaticky vybrat"

Je-li v okně nastavení ovladače tiskárny v záložce "Papír" nastaven "Zdroj papíru" na "Automaticky vybrat" a v přístroji není založen papír se správnou velikostí pro tiskovou úlohu, bude se postup tisku lišit v závislosti na nastavení "VYNUCENÝ VÝSTUP" v uživatelských programech (viz "UŽIVATELSKÉ PROGRAMY" v návodu k obsluze).

## Když je "VYNUCENÝ VÝSTUP" nastaven na "VYPNUTO"

Pomocí tlačítka volby režimů na přístroji nastavte režim tiskárny, přečtěte si hlášení na displeji, vložte papír do bočního vstupu a pak stiskněte tlačítko [START], aby se spustil tisk.

## Když je "VYNUCENÝ VSTUP" nastaven na "ZAPNUTO"

Tisk se provede na papír založený v přístroji, i když bude mít jinou velikost než tisknutá stránka.



# Otevření ovladače tiskárny přes tlačítko "Start"

Otevřít ovladač tiskárny a změnit nastavení ovladače je možné ve Windows pomocí tlačítka "Start". Takto provedená nastavení zůstanou zachována jako výchozí nastavení i po tom, co danou aplikaci ukončíte. (Pokud před tiskem změňte nastavení pomocí ovladače, tiskárna se po ukončení aplikace vrátí k výchozím nastavením.)

## Windows 2000/XP

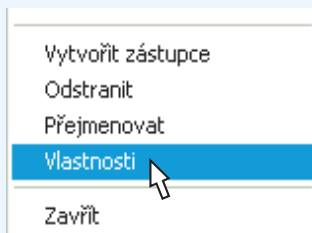
- 1** Klepněte na tlačítko "Start" a potom klepněte na "Ovládací panely".

Ve Windows 2000 klepněte na tlačítko "Start" a vyberte "Nastavení".

- 2** Klepněte na "Tiskárny a jiný hardware" a potom klepněte na "Tiskárny a faxy".

Ve Windows 2000 klepněte na "Tiskárny".

- 3** Klepněte na ikonu ovladače "SHARP AR-XXXX" a z nabídky "Soubor" vyberte "Vlastnosti".



- 4** Klepněte na tlačítko "Předvolby tisku" na záložce "Obecné".

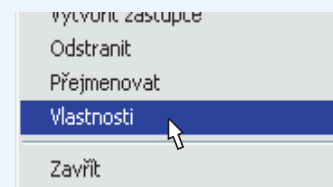
Zobrazí se okno nastavení ovladače tiskárny.

➔ [Nastavení ovladače tiskárny](#)

## Windows 95/98/Me/NT 4.0

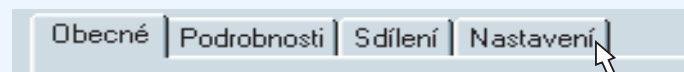
- 1** Klepněte na tlačítko "Start", zvolte "Nastavení" a potom klepněte na "Tiskárny".

- 2** Klepněte na ikonu ovladače "SHARP AR-XXXX" a z nabídky "Soubor" vyberte "Vlastnosti".



Ve Windows NT 4.0 zvolte "Výchozí nastavení dokumentu" a tím otevřete okno nastavení ovladače.



- 3** Ve Windows 95/98/Me klepněte na záložku "Nastavení".

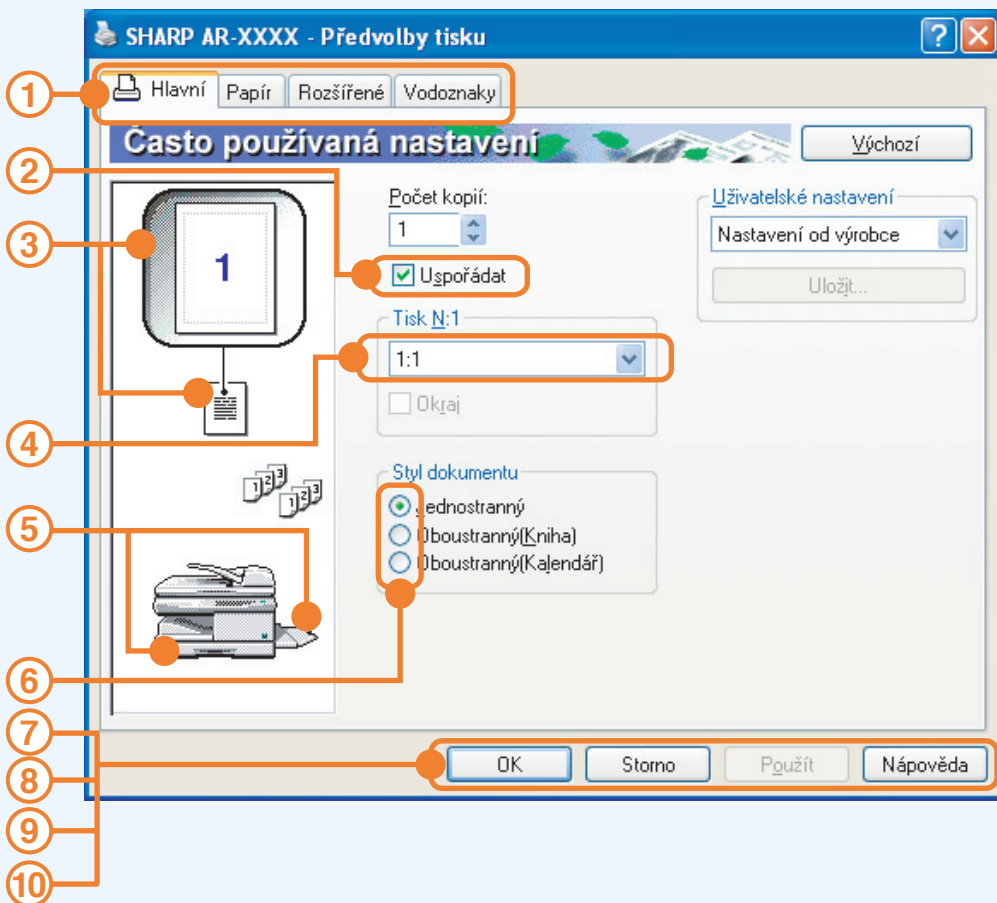


Zobrazí se okno nastavení ovladače tiskárny.

➔ [Nastavení ovladače tiskárny](#)

# Nastavení ovladače tiskárny

Pro zobrazení nápovědy pro nastavení klikněte na tlačítko  v pravém horním rohu okna a pak klikněte na příslušné nastavení. Na kombinace nastavení, které lze zvolit v okně nastavení ovladače tiskárny, se vztahují určitá omezení. V případě omezení se u nastavení objeví informační ikona (). Klikněte na ikonu, aby se zobrazilo vysvětlení omezení.



Výše uvedený obrázek ukazuje okno pro nastavení ovladače tiskárny s podporou oboustranného tisku. Nastavení a obrázek přístroje se budou lišit podle modelu přístroje.

## ① Záložka

Nastavení jsou seskupena do záložek. Klikněte na záložku, aby se přenesla do popředí.

## ② Zaškrťovací rámeček

Klikněte na zaškrťovací rámeček, abyste aktivovali nebo deaktivovali funkci.

## ③ Ukázka nastavení tisku

Ukazuje účinek zvoleného nastavení tisku.

## ④ Rozvinovací seznam

Umožňuje vybírat ze seznamu možností.

## ⑤ Zobrazení zásobníků papíru

Zásobník vybraný ve "Volba papíru" na záložce "Papír" se zobrazí modře. Zásobník můžete vybrat také tak, že na něj kliknete.

## ⑥ Přepínač

Umožňuje vybrat jednu položku z několika možností.

## ⑦ Tlačítko "OK"

Klikněte na toto tlačítko, abyste uložili nastavení a ukončili dialogový rámeček.

## ⑧ Tlačítko "Storno"

Klikněte na toto tlačítko, abyste ukončili dialogový rámeček bez provedení jakýchkoli změn v nastavení.

## ⑨ Tlačítko "Použít"

Klikněte na toto tlačítko, abyste uložili nastavení bez ukončení dialogového rámečku.



Windows NT 4.0 nemají tlačítko "Použít". Otevřete-li toto okno z aplikace, tlačítko "Použít" se neobjeví.

## ⑩ Tlačítko "Nápověda"

Klikněte na toto tlačítko, aby se zobrazil soubor nápovědy pro ovladač tiskárny.

# 1 TISK Tisk více stran na jeden list

Tato funkce umožňuje tisknout dvě nebo čtyři strany dokumentu na jeden list papíru.

Pro použití této funkce otevřete okno nastavení ovladače tiskárny a na záložce "Hlavní" vyberte v "Tisk N:1" volbu "2:1" nebo "4:1".

☞ Podrobnosti o vyvolání ovladače tiskárny viz [Základní tisk](#).



Volba "Tisk N:1" není dostupná v případě, že je zvoleno "Přizpůsobit na papír".

☞ [Přizpůsobení obrazu velikosti papíru](#)

Tisk N:1	<input type="checkbox"/> Okraj	<input checked="" type="checkbox"/> Okraj
"2:1"		
"4:1"		

Jestliže zakřížkujete okénko "Okraj", budou na každé stránce tisknuty čáry ohraničení jednotlivých stran.



# Přizpůsobení obrazu velikosti papíru

Tento ovladač umí nastavit měřítko tisku podle velikosti papíru, který je v přístroji založen.

Pro používání této funkce postupujte dle kroků níže. Níže uvedené pokyny předpokládají, že chcete tisknout dokument velikosti A4 na papír velikosti A5.

☞ Podrobnosti o vyvolání ovladače tiskárny viz [Základní tisk](#).

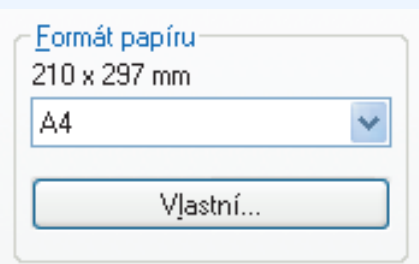


Volba "Přizpůsobit na stránku" není dostupná v případě, že je zvoleno "Tisk N:1".

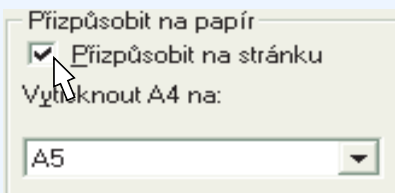
☞ [Tisk více stran na jeden list](#)

**1** Na obrazovce nastavení ovladače tiskárny klepněte na záložku "Papír".

**2** Z nabídky "Formát papíru" zvolte velikost papíru tiskových dat (A4).



**3** Zakřížkujte okénko "Přizpůsobit na stránku".

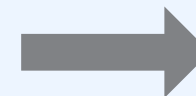


**4** Zvolte velikost papíru, která bude použita pro tisk (A5).

Nyní se velikost tisknutého obrazu přizpůsobí automaticky velikosti papíru, založeného ve stroji.

Formát papíru: A4

Přizpůsobit na papír: A5



Velikost dokumentu A4  
(Formát papíru)

Velikost papíru A5  
(Přizpůsobit na papír)



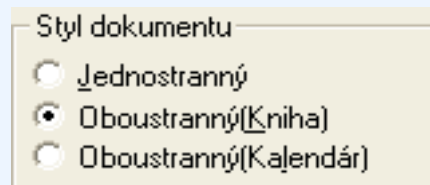
Je-li nastaveno "A3 [Přizpůsobit na stránku]", "B4 [Přizpůsobit na stránku]" nebo "Ledger [Přizpůsobit na stránku]", bude mít tisknutá stránka velikost A4, i když není nastaveno "Přizpůsobit na stránku".

# Oboustranný tisk (jen u modelů podporujících oboustranný tisk)

U modelů, které podporují oboustranný tisk, obsahuje okno ovladače tiskárny v záložce "Hlavní" položku "Styl dokumentu". Toto nastavení umožňuje tisknout na obě strany papíru.

Pro použití této funkce vyvolejte ovladač tiskárny a v záložce "Hlavní" vyberte jako "Styl dokumentu" volbu "Oboustranný(Kniha)" nebo "Oboustranný(Kalendář)".

☞ Podrobnosti o vyvolání ovladače tiskárny viz [Základní tisk](#).



- Velikosti papíru, které lze použít pro oboustranný tisk, jsou Letter, Legal, Folio\*, Invoice, A4, A5, B5, Foolscap a 16K.
- Při použití oboustranného tisku zvolte v záložce "Papír" jako "Zdroj papíru" jiný zdroj než "Boční vstup".
  - \* Pro oboustranný tisk na papír velikosti Folio musí být v záložce "Papír" jako "Zdroj papíru" nastaven "Zásobník 1" nebo "Zásobník 2" (pokud je zásobník 2 nainstalován).

Následující příklad ukazuje výsledek v případě, že se dokument s orientací na výšku tiskne na obě strany papíru.

Data tisku	Výsledný tisk	
	Oboustranný(Kniha)	Oboustranný(Kalendář)
	<p>Stránky jsou tisknuty tak, že mohou být svázané na straně.</p>	<p>Stránky jsou tisknuty tak, že mohou být svázané nahoře.</p>

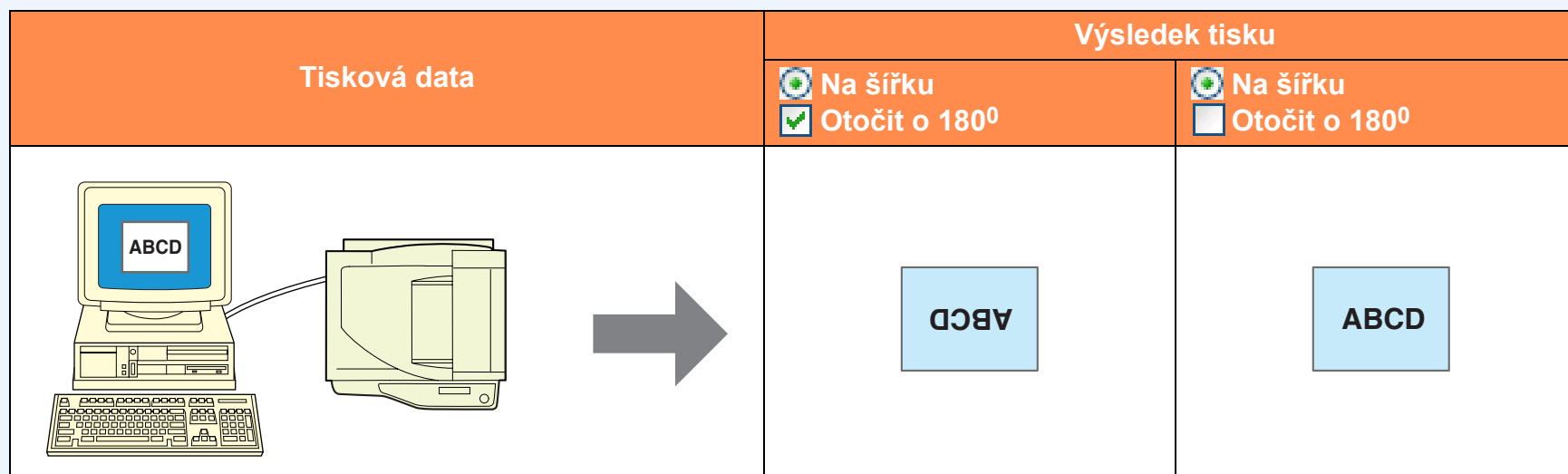
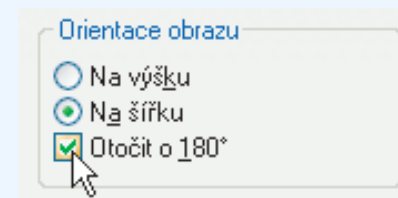
# Otočení tisknuté stránky o 180 stupňů

Tisknutou stránku lze otočit o 180°.

Tato funkce se používá, aby bylo možné správně tisknout na obálky nebo jiné druhy papíru s klopami, které lze vkládat jen s jedinou orientací.

Pro použití této funkce vyberte v záložce "Papír" v rámečku "Orientace obrazu" orientaci stránky a pak zaškrtněte rámeček "Otočit o 180°".

☞ Podrobnosti o vyvolání ovladače tiskárny viz [Základní tisk](#).

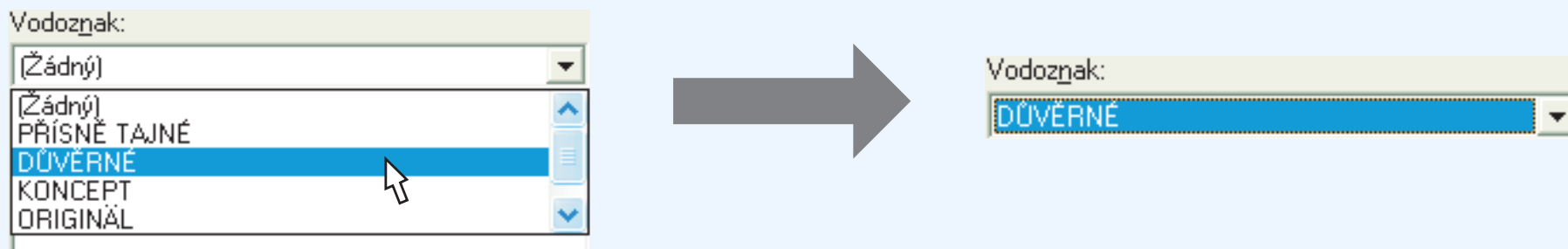


Na dokumenty můžete tisknout vodoznak, například "DŮVĚRNÉ". Chcete-li tisknout vodoznak, otevřete ovladač tiskárny, klikněte na záložku "Vodoznak" a postupujte podle níže uvedených kroků.

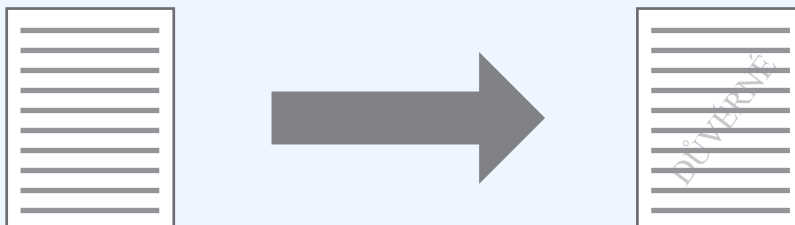
Podrobnosti o vyvolání ovladače tiskárny viz [Základní tisk](#).

## Jak tisknout vodoznak

Z rozbalovací nabídky "Vodoznak" vyberte vodoznak, který chcete na vašem dokumentu tisknout, například "DŮVĚRNÉ" a spusťte tisk.



### Ukázka tisku



Zapsáním textu si můžete vytvořit svůj vlastní vodoznak. Podrobnosti k nastavení vodoznaku jsou uvedeny v souboru nápovědy ovladače tiskárny.

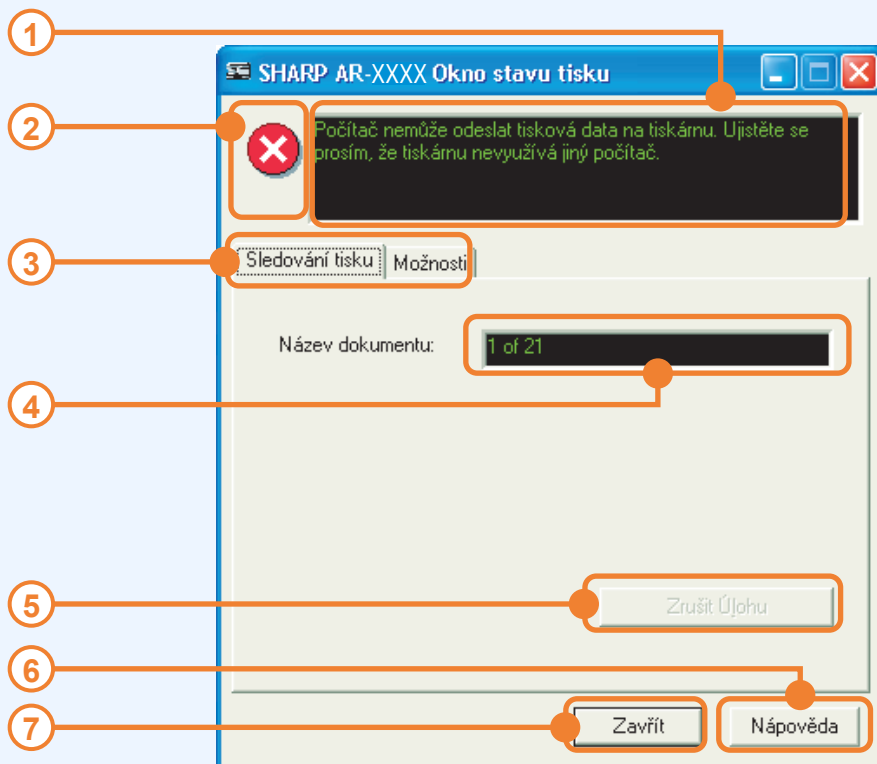
🔗 [Nastavení ovladače tiskárny](#)

Když je zahájen tisk, otevře se automaticky stavové okno tisku.

Okno stavu tisku je program, který monitoruje stav přístroje a ukazuje název tisknutého dokumentu a hlášení o výskytu chyb.



Když je přístroj použit jako síťová tiskárna, nebude okno stavu tisku fungovat.



### ① Stavové okno

Poskytuje informace o aktuálním stavu tiskárny.

### ② Ikona stavu

Ikona stavu se objeví, aby upozornila na chyby tiskárny. Probíhá-li tisk normálně, ikona se neobjeví. Ikony jsou popsány níže. Pro vyřešení problému postupujte podle pokynů ve stavovém okně.

Ikona	Stav tisku
	Nastala chyba, která vyžaduje okamžitý zásah.
	Nastala chyba, která vyžaduje brzký zásah.

### ③ Záložka

Klikněte na záložku, aby se přenesla do popředí. Záložka "Vlastnosti" umožňuje nastavit možnosti zobrazení okna stavu tisku.

### ④ Název dokumentu

Ukazuje název právě tisknutého dokumentu.

### ⑤ Tlačítko "Zrušit Úlohu"

Tisk lze zrušit kliknutím na toto tlačítko dříve, než stroj přijme tiskovou úlohu.

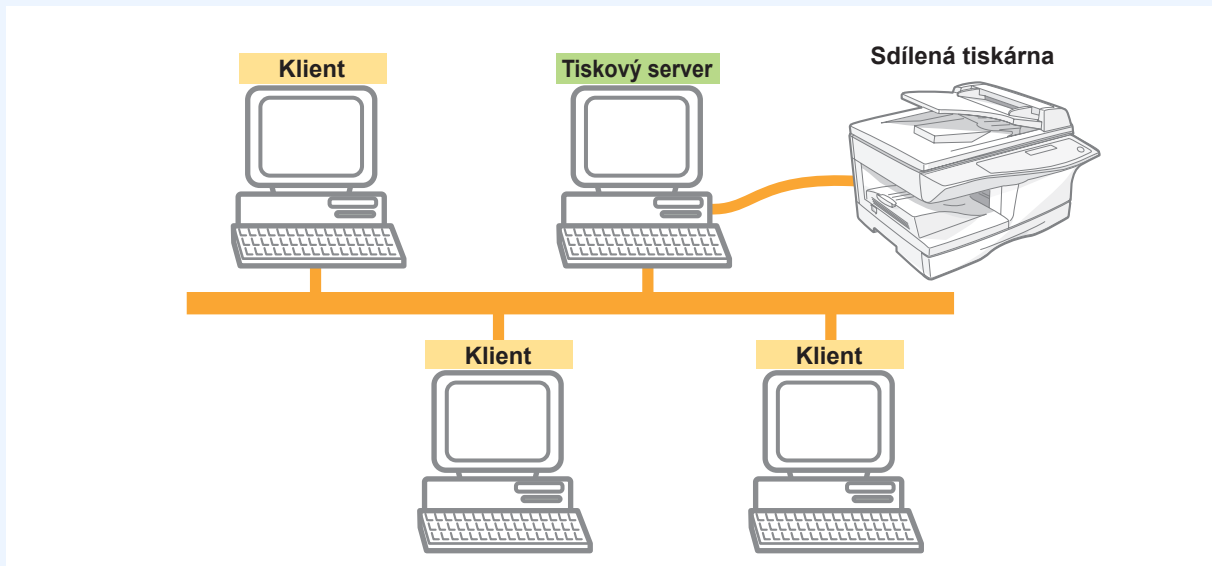
### ⑥ Tlačítko "Nápověda"

Klikněte na toto tlačítko, aby se zobrazil soubor nápovědy pro okno stavu tisku.

### ⑦ Tlačítko "Zavřít"

Klikněte na toto tlačítko, abyste zavřeli okno stavu tisku.

Přístroj lze použít jako sdílenou tiskárnu v síťovém prostředí Windows 95/98/Me/NT 4.0/2000/XP. Uvědomte si, že síťové prostředí Windows musí být již předem vytvořeno.



"Tiskový server" zde znamená počítač, který je přímo připojen k přístroji, a "Klient" je libovolný jiný počítač, který je připojen ke stejné síti.

 [Nastavení sdílené tiskárny](#)  
(Na tiskovém serveru)

 [Nastavení klienta](#)

# Nastavení sdílené tiskárny


## Na počítači, ke kterému je přístroj připojen přímo

Postupujte podle níž uvedených kroků, abyste mohli používat počítač připojený přímo k přístroji jako tiskový server. Máte-li operační systém Windows 95/98/Me, začněte krokem 1. Máte-li operační systém Windows NT 4.0, 2000 nebo XP Home Edition, vyvolejte Ovládací panely a pak začněte krokem 6.

 Máte-li operační systém Windows XP Professional, postupujte podle příručky nebo souborů nápovědy operačního systému.

**1** Klikněte na tlačítko "Start", vyberte "Nastavení" a pak klikněte na "Ovládací panely".

**2** Klikněte dvojitě na ikonu "Sít" ().

 Pokud se ikona "Sít" ve Windows Me neobjeví, klikněte na "Zobrazit všechny možnosti Ovládacích panelů"

**3** Klikněte na tlačítko "Sdílení souborů a tiskáren".

**4** Zaškrtněte rámeček "Umožnit ostatním tisknout na mé tiskárně" a pak klikněte na tlačítko "OK".

**5** V dialogovém rámečku "Sít" klikněte na tlačítko "OK".



Pokud se objeví výzva k restartování počítače, klikněte na tlačítko "Ano" a restartujte počítač. Pak otevřete složku tiskárny a pokračujte v nastavení od kroku 6.

**6**

V ovládacích panelech klikněte na "Tiskárny a jiný hardware" a pak klikněte na "Tiskárny a faxy".

V jiných operačních systémech než Windows XP klikněte dvojitě na ikonu tiskárny.


**7**

Klikněte na ikonu ovladače tiskárny "SHARP AR-XXXX" a z menu "Soubor" zvolte "Sdílení".

**8**

Proved'te nastavení pro sdílení a klikněte na tlačítko "OK".



Pro získání informací o nastavení klikněte na tlačítko  v pravém horním rohu dialogového rámečku a pak klikněte na nastavení, aby se zobrazila nápověda.

 [Nastavení klienta](#)



Postupujte podle níže uvedených kroků, abyste nainstalovali ovladač tiskárny na klientovi.

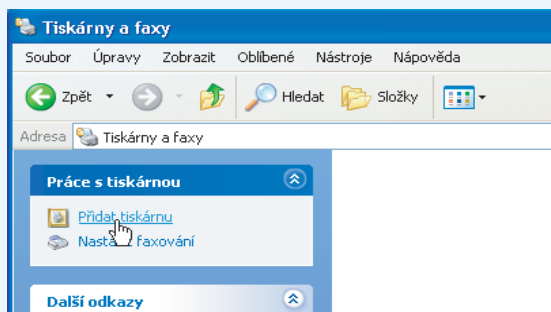


Tato stránka obsahuje pouze kroky pro Windows XP Home Edition. Máte-li operační systém Windows 95/98/Me/2000/XP Professional, postupujte podle příručky nebo souborů nápovědy operačního systému. Máte-li operační systém Windows NT 4.0, postupujte podle "[Nastavení ve Windows NT 4.0](#)".

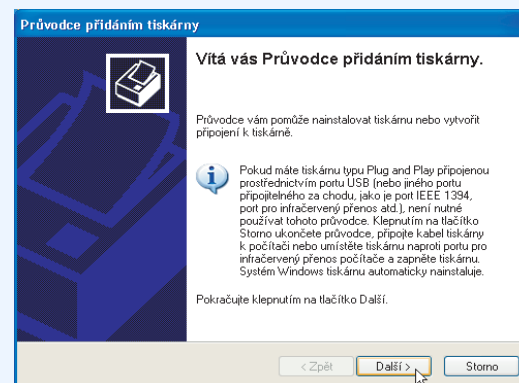
**1** Klikněte na tlačítko "Start" a pak klikněte na "Ovládací panely".

**2** Klikněte na "Tiskárny a jiný hardware" a pak klikněte na "Tiskárny a faxy".

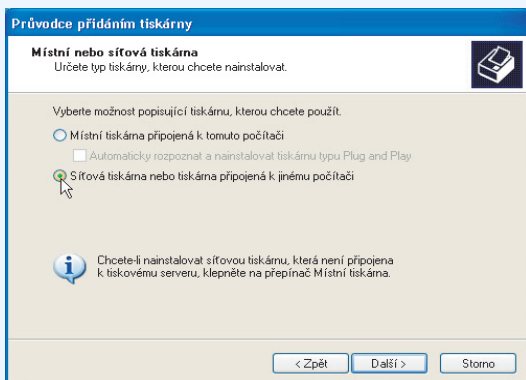
**3** V menu "Práce s tiskárnou" klikněte na "Přidat tiskárnu".  
Objeví se "Průvodce přidáním tiskárny".



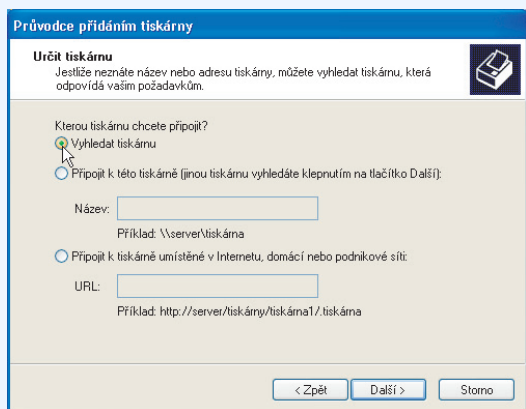
**4** Klikněte na tlačítko "Další".



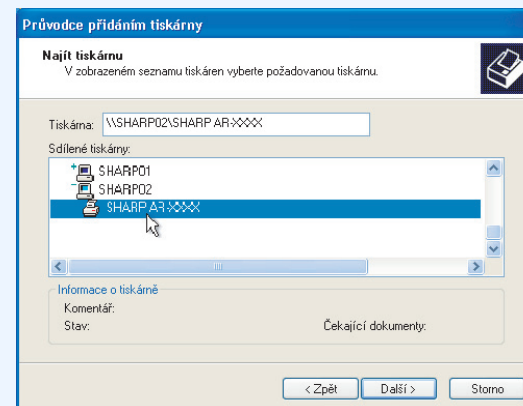
- 5** Vyberte "Síťová tiskárna nebo tiskárna připojená k jinému počítači" a klikněte na tlačítko "Další".



- 6** Vyberte "Vyhledat tiskárnu" a klikněte na tlačítko "Další".



- 7** Vyberte tiskárnu, která se má sdílet v síti, a klikněte na tlačítko "Další".



Obsah tohoto okna se bude lišit podle vašeho síťového prostředí.

- 8** Zvolte nastavení v okně "Výchozí tiskárna" a klikněte na tlačítko "Další".

- 9** Klikněte na tlačítko "Dokončit".

## Nastavení ve Windows NT 4.0

Máte-li operační systém Windows NT 4.0, proveďte po nainstalování ovladače následující nastavení vlastností tiskárny. Postup pro instalaci ovladače tiskárny viz "INSTALACE SOFTWARE" v manuálu pro instalaci softwaru.

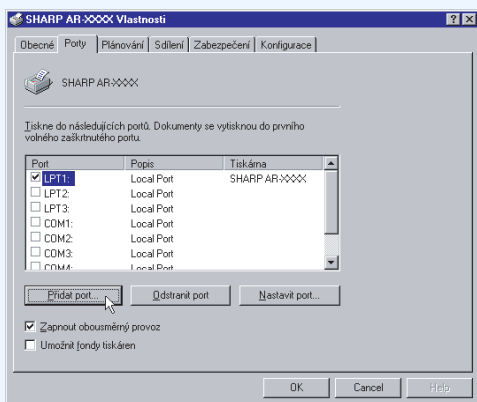
**1** Klikněte na tlačítko "Start", zvolte "Nastavení" a pak klikněte na "Tiskárny".

**2** Klikněte na ikonu ovladače tiskárny "SHARP AR-XXXX" a z menu "Soubor" vyberte "Vlastnosti".

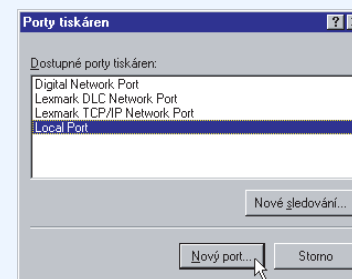
Objeví se vlastnosti ovladače tiskárny.

**3** Klikněte na záložku "Porty" a pak klikněte na tlačítko "Přidat port".

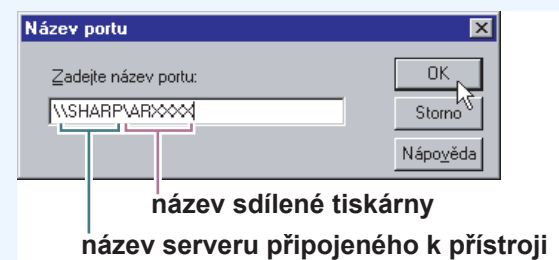
Otevře se dialogový rámeček "Porty tiskáren".



**4** V seznamu "Dostupné porty tiskáren" vyberte "Local port" a pak klikněte na "Nový port". Objeví se dialogový rámeček "Název portu".



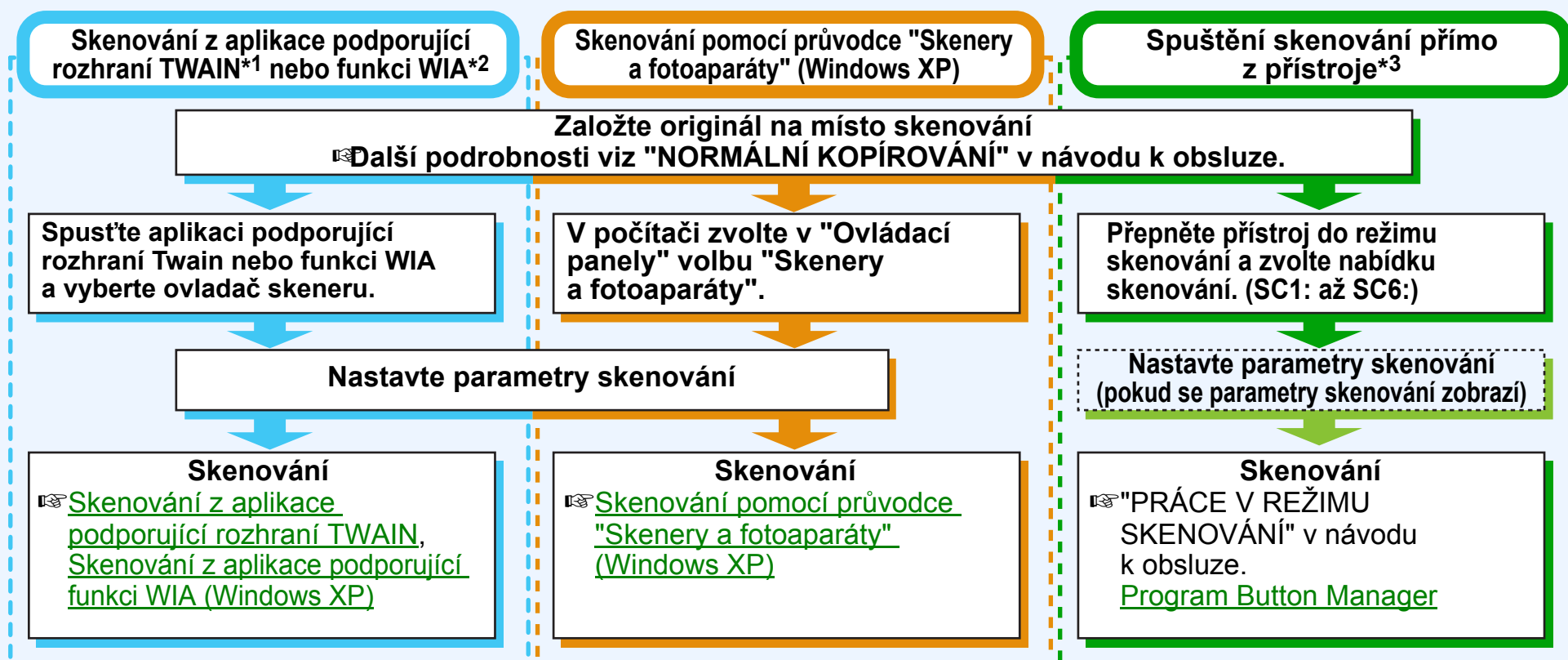
**5** Zadejte "\\(název serveru připojeného k přístroji) \ (název sdílené tiskárny)" a klikněte na tlačítko "OK".



**6** V okně portů tiskáren klikněte na "Zavřít". Potom klikněte v okně vlastností tiskárny na tlačítko "OK".

Vývojový diagram uvedený níže podává přehled o průběhu skenování.

**Pozor** Funkci skenování lze použít, jen když je počítač připojen k přístroji pomocí USB kabelu.



\*1 TWAIN je průmyslový standard pro zařízení zpracovávající obrazová data včetně skenerů. Instalací ovladače TWAIN do vašeho počítače můžete skenovat a pracovat s obrazem při použití mnoha aplikací, podporujících rozhraní TWAIN.

\*2 WIA (Windows Imaging Acquisition) je funkce Windows, která umožňuje komunikaci mezi skenerem, digitálním fotoaparátem nebo jiným zařízením zpracovávajícím obraz a aplikací, zpracovávající obraz. Ovladač WIA tohoto přístroje může být použit jen u Windows XP.

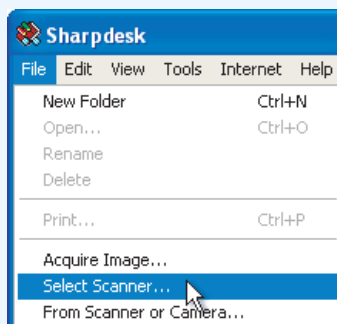
\*3 Pro skenování za použití ovládacího panelu přístroje musíte nejprve nainstalovat funkci Button Manager a v Ovládacích panelech provést příslušná nastavení. Další podrobnosti viz "NASTAVENÍ BUTTON MANAGER" v tištěném návodu k obsluze.

Ovladač skeneru SHARP splňuje požadavky na průmyslový standard TWAIN a činí ho kompatibilním s mnoha aplikacemi, podporujícími rozhraní TWAIN. Níže je uveden postup krok za krokem, jak získat naskenovaný obraz za pomoci programu Sharpdesk.

### 1 Založte originál(y), který chcete skenovat založte na sklo/SPF/RSPF.

☞ Informace o založení originálu pro skenování viz "NORMÁLNÍ KOPÍROVÁNÍ" v návodu k obsluze.

### 2 Po spuštění programu Sharpdesk klepněte na nabídku "File" a zvolte "Select Scanner".



Způsob přístupu k "Select Scanner" závisí na použité aplikaci. Další informace viz manuál nebo soubor nápovědy k vaší aplikaci.

### 3 Vyberte "SHARP MFP TWAIN E" a klepněte na tlačítko "Vybrat".



- Používáte-li Windows XP, můžete zvolit také "WIA-SHARP AR-XXXX" pro skenování přes ovladač WIA.
  - ☞ [Skenování z aplikace podporující funkci WIA \(Windows XP\)](#)
- V závislosti na vašem systému se může v okně "Vybrat zdroj" objevit "SHARP MFP TWAIN E 1.0 (32-32)" a "WIA-SHARP AR-XXXX 1.0 (32-32)".

**4** Z nabídky "File" vyberte "Acquire Image" nebo klepněte na tlačítko "Acquire" (  ).

Zobrazí se obrazovka nastavení ovladače.

☞ [Nastavení ovladače skeneru](#)

**5** V menu "Poloha skenování" vyberte místo, kam jste v kroku 1 umístili originál.

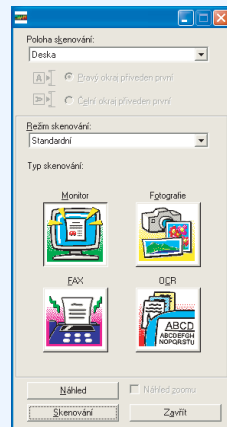
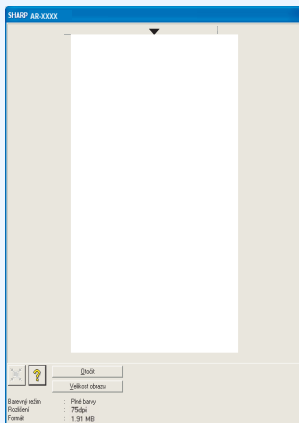
- Pokud jste vložili do podavače SPF/RSPF jednostranný originál, zvolte "SPF (jednostranný)".

**Při použití podavače RSPF:**

Pokud jste do podavače RSPF vložili oboustranný originál, vyberte podle místa svázání originálu "SPF (oboustranný - kniha)" nebo "SPF (oboustranný - blok)".



Pokud jste v menu "Poloha skenování" vybrali "SPF (oboustranný - kniha)" nebo "SPF (oboustranný - blok)", zadejte, zda je orientace vloženého originálu "Pravý okraj přiveden první" nebo "Čelní okraj přiveden první".



**6** Klikněte na tlačítko "Náhled".

Objeví se náhled obrázku.



- Není-li úhel otočení originálu správný, vložte originál znovu a klikněte opět na tlačítko "Náhled".
- Pokud náhled obrázku nemá správnou orientaci, klikněte v okně náhledu na tlačítko "Otočit". Tím se náhled obrázku otočí o 90 stupňů ve směru hodinových ručiček. Můžete tak upravit orientaci originálu, aniž byste jej museli vkládat znovu.

☞ [Okno náhledu](#)

- Vložíte-li do podavače SPF/RSPF více stránek, ukáže se pouze náhled horní stránky originálů a stránka je pak vysunuta do výstupní oblasti. Před spuštěním skenovací úlohy vraťte prohlížený originál zpět do podavače SPF/RSPF.



7

**Určete skenovanou oblast a nastavte parametry skenování.**

Informace o určení skenované oblasti a nastavení parametrů skenování viz nápověda k ovladači skeneru.

☞ [Nastavení ovladače skeneru](#)

⚠ **Pozor**

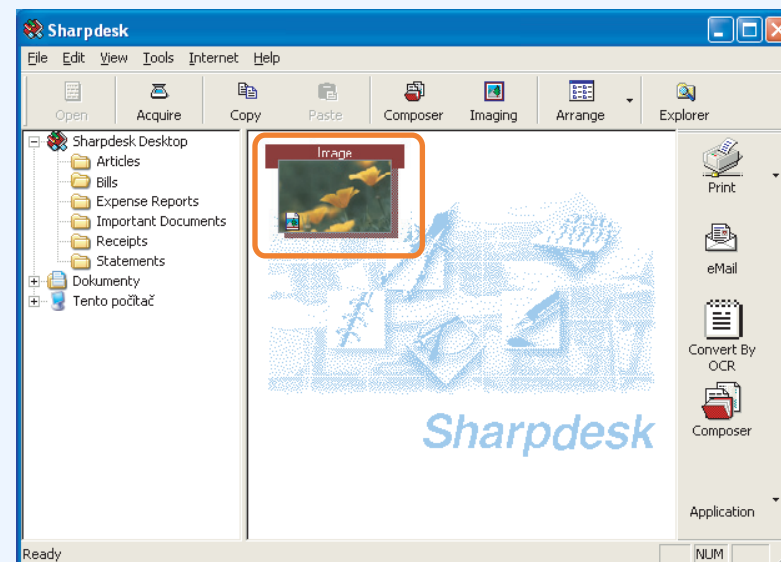
Plnobarevné skenování velké plochy s vysokým rozlišením vytváří velké množství dat a prodlužuje dobu skenování. Proto se doporučuje nastavit odpovídající parametry skenování podle typu a použití skenovaného originálu, např. webová stránka (monitor), fotografie, fax nebo OCR.

8

**Když jste připraveni začít skenovat, klikněte na tlačítko "Skenovat".**

Pro zrušení skenovací úlohy po kliknutí na tlačítko "Skenovat" klikněte na klávesu [Esc].

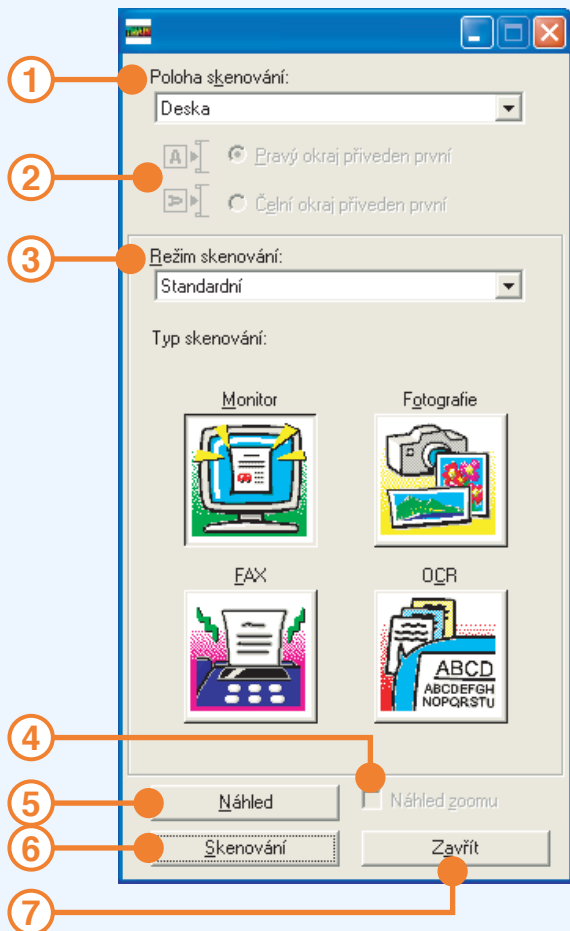
Když po naskenování zavřete ovladač skeneru, objeví se obrazová data jako nový soubor v programu Sharpdesk, jako ukazuje obrázek níže.



## Nastavení ovladače skeneru

Ovladač skeneru se skládá z "Nastavovacího okna", které umožňuje zadávat nastavení pro skenování, a "Okna náhledu", které ukazuje skenovaný obrázek. Podrobnosti o nastavení skenování zjistíte, když kliknete v okně náhledu na tlačítko "Nápověda", aby se zobrazila nápověda.

### Nastavovací okno



#### 1 Menu "Poloha skenování"

Zadejte místo umístění originálu. Možnosti jsou "Deska", "Podavač SPF (jednostranný)", "Podavač SPF (oboustranný - kniha)" nebo "Podavač SPF (oboustranný - blok)".

[Skenování z aplikace podporující rozhraní TWAIN](#)

#### 2 Menu "Skenovaná strana" (objevuje se jen u přístrojů s podavačem (RSPF))

Dáte-li do podavače RSPF oboustranný originál, vyberte z menu skenovanou stranu "Právý okraj přiveden první" nebo "Čelní okraj přiveden první" podle orientace vloženého originálu.

#### 3 Menu "Režim skenování"

Jak režim skenování zvolíte "Standardní" nebo "Uživatelské nastavení". Podrobnosti o nastavení zjistíte, když kliknete v okně náhledu na tlačítko "Nápověda", aby se zobrazila nápověda.

#### 4 Zaškrťovací rámeček "Náhled zoomu"

Je-li rámeček zaškrtnut, zvětší se po kliknutí na tlačítko "Náhled" vybraná část obrázku v okně náhledu. Pro obnovení normálního zobrazení zrušte zaškrtnutí.



Zvětšení náhledu nelze použít, je-li v menu "Poloha skenování" nastaven "Podavač SPF".

#### 5 Tlačítko "Náhled"

Udělá náhled dokumentu.



Je-li "Náhled" zrušen bezprostředním stisknutím klávesy [Esc] na klávesnici nebo tlačítkem [ZRUŠIT] (C) nebo tlačítkem [ZRUŠIT VŠE] (CA) na přístroji, pak se v okně náhledu nic neukáže.

#### 6 Tlačítko "Skenování"

Klikněte pro naskenování originálu podle zadaného nastavení. Před kliknutím na tlačítko "Skenování" zkontrolujte, zda je nastavení správné.

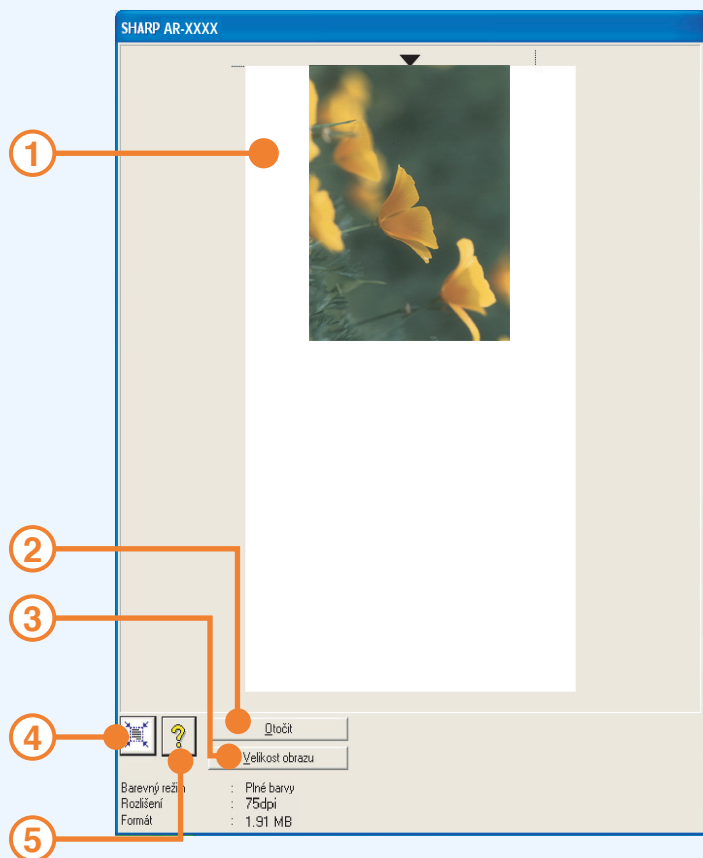


Pro zrušení skenovací úlohy po kliknutí na tlačítko "Skenování" stiskněte klávesu [Esc] na klávesnici nebo tlačítko [ZRUŠIT] (C) nebo tlačítko [ZRUŠIT VŠE] (CA) na přístroji.

#### 7 Klikněte na tlačítko "Zavřít"

Kliknutím se zavře okno nastavení ovladače.

## Okno náhledu



## ① Okno náhledu

Klikněte na tlačítko "Náhled" v okně nastavení, aby se zobrazil skenovaný obrázek. Přetažením kurzoru myši přes část obrázku v okně můžete určit skenovanou plochu. Naskenuje se vnitřek rámečku, který se vytvoří po přetažení myši. Pro zrušení zadané skenované plochy a vymazání rámečku klikněte kdekoli vně rámečku.

## ② Tlačítko "Otočit"

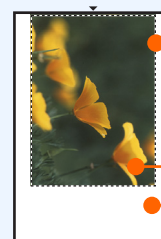
Klikněte pro otočení obrázku náhledu o 90 stupňů ve směru hodinových ručiček. To umožňuje zkorigovat orientaci bez opětovného vložení originálu. Po naskenování je vytvořen obrazový soubor s orientací zobrazenou v okně náhledu.

## ③ Tlačítko "Velikost obrazu"

Klikněte na toto tlačítko pro vyvolání dialogového rámečku, který umožňuje určit skenovanou plochu zadáním číselných hodnot. Jako jednotky lze nastavit pixely, mm nebo palce. Po počátečním určení skenované oblasti lze zadat čísla pro změnu této oblasti vzhledem k levému hornímu rohu jako pevnému počátku.

## ④ Tlačítko "Automatické nastavení skenované oblasti"

Klikněte na toto tlačítko, když je zobrazeno okno náhledu, aby se jako skenovaná plocha automaticky nastavil celý náhled obrázku.



- Klikněte na tlačítko "Automatické nastavení skenované oblasti" pro automatické nastavení skenované plochy na celý náhled obrázku.
- Náhled obrázku
- Okno náhledu

## ⑤ Tlačítko "Nápověda"

Klikněte pro zobrazení souboru nápovědy pro ovladač skeneru.

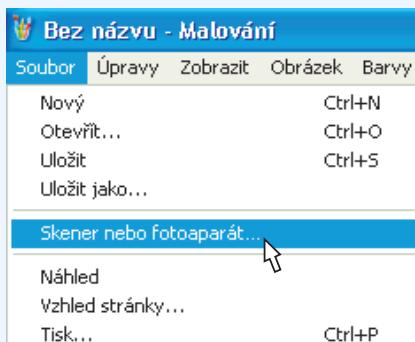
Pokud používáte Windows XP, můžete použít ovladač WIA pro skenování z programu Sharpdesk, Malování a dalších aplikací podporujících funkci WIA. Postup pro skenování s použitím funkce Malování je vysvětlen níže.

## 1 Originál, který chcete skenovat založte na sklo/SPF/RSPF.

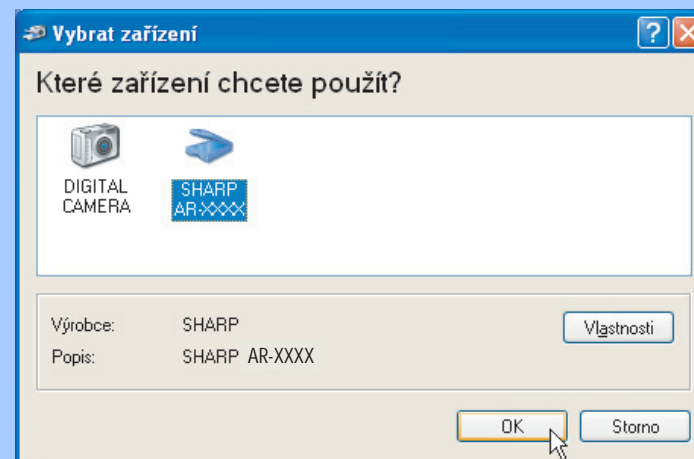
☞ Informace o založení originálu pro skenování viz "NORMÁLNÍ KOPÍROVÁNÍ" v návodu k obsluze.

## 2 Po spuštění programu Malování klepněte na nabídku "Soubor" a zvolte "Skener nebo fotoaparát."

Zobrazí se obrazovka skenování ovladače WIA.



Pokud máte ve vašem počítači nainstalovány ovladače WIA pro další zařízení, otevře se obrazovka "Vybrat zařízení". Vyberte "SHARP AR-XXXX" a klepněte na tlačítko "OK".



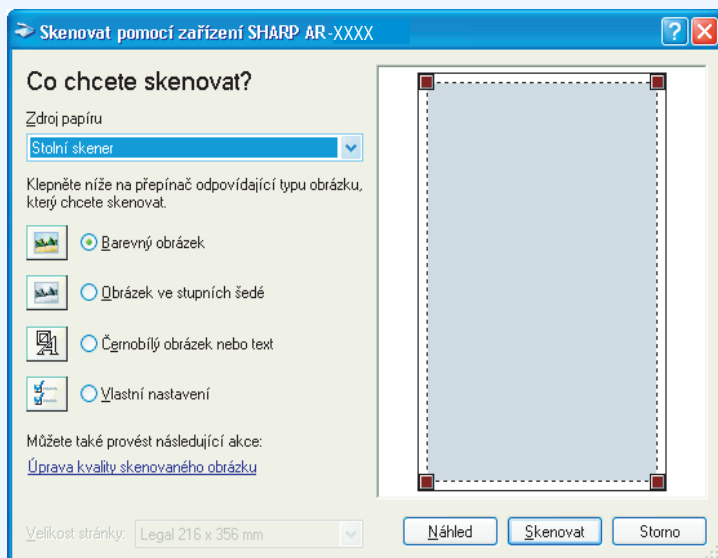
## 3


**Vyberte zdroj papíru a typ obrazu a klepněte na tlačítko "Náhled".**

Zobrazí se náhled obrázku.

Pokud jste založili originál na sklo, zvolte jako "Zdroj papíru" volbu "Stolní skener".

Pokud jste založili originál na podavač SPF/RSPF, zvolte jako "Zdroj papíru" volbu "Podavač dokumentů" a ve "Velikost stránky" zadejte velikost originálu.



- Pokud jste v "Zdroj papíru" zvolili "Podavač dokumentů" a klepnete na tlačítko "Náhled", provede se náhled horního originálu, umístěného na podavači SPF/RSPF. Tento originál je potom vysunut na výstupní rošt a proto ho musíte před spuštěním skenování opět vrátit na podavač SPF/RSPF.
- Pro zobrazení souboru nápovědy klepněte na tlačítko  v pravém horním rohu okna a potom klepněte na požadované nastavení.

## 4

**Klepněte na tlačítko "Skenovat".**

Spustí se skenování a obraz se přesune do programu Malování. Pomocí tlačítka "Ulož" vaší aplikace zadejte název souboru a adresář a obraz uložte. Pro zrušení skenovací úlohy po klepnutí na tlačítko "Skenovat" klepněte na tlačítko "Storno".

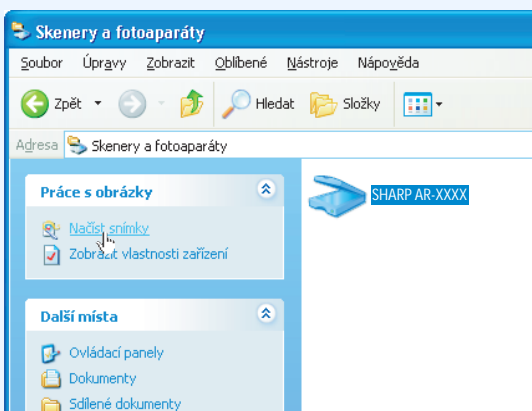
Níže je popsán postup pro skenování pomocí průvodce "Skenery a fotoaparáty" ve Windows XP. Průvodce "Skenery a fotoaparáty" vám umožní skenovat obraz bez použití aplikace WIA-kompatibilní.

### 1 Originál, který chcete skenovat založte na sklo/SPF/RSPF.

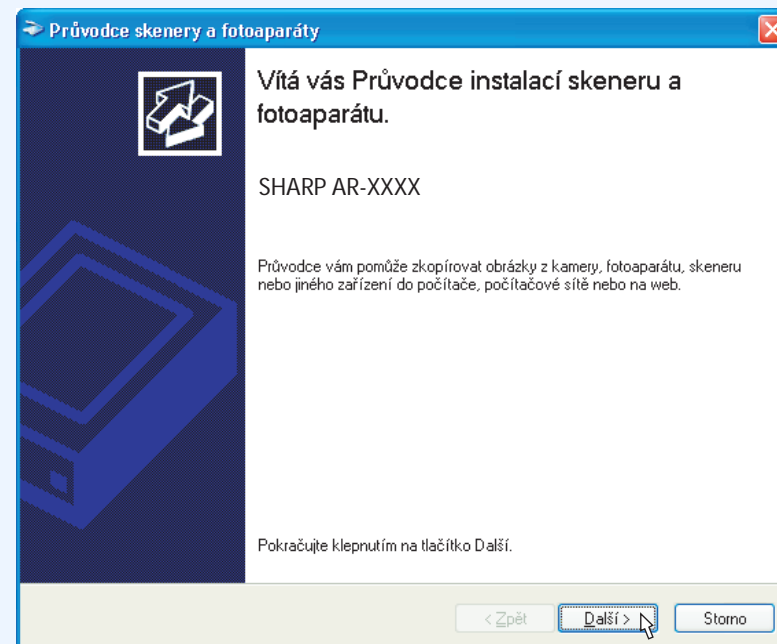
☞ Informace o založení originálu pro skenování viz "NORMÁLNÍ KOPÍROVÁNÍ" v návodu k obsluze.

### 2 Klepněte na tlačítko "Start", klepněte na "Ovládací panely", klepněte na "Tiskárny a jiný hardware" a potom klepněte na "Skenery a fotoaparáty".

### 3 Klepněte na ikonu "AR-XXXX" a potom v "Práce s obrázky" klepněte na "Načíst snímky". Zobrazí se obrazovka průvodce "Skenery a fotoaparáty".



### 4 Klepněte na tlačítko "Další".



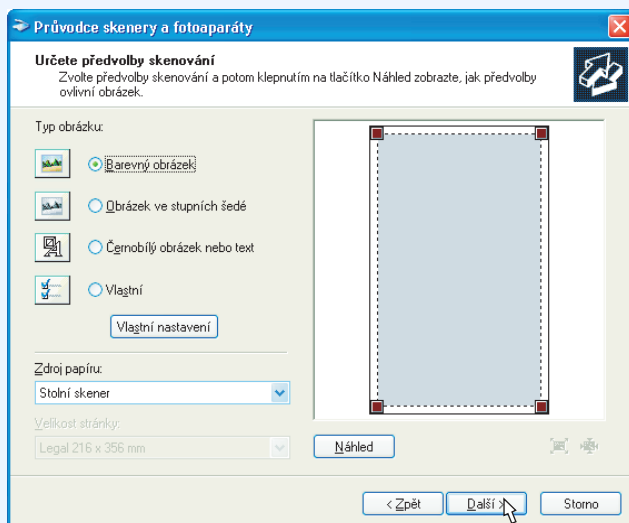
## 5

**Vyberte "Typ obrázku" a "Zdroj papíru" a klepněte na tlačítko "Další".**

Pokud jste založili originál na sklo, zvolte jako "Zdroj papíru" volbu "Stolní skener".

Pokud jste založili originál na podavač SPF/RSPF, zvolte jako "Zdroj papíru" volbu "Podavač dokumentů" a ve "Velikost stránky" zadejte velikost originálu.

Nyní můžete klepnout na tlačítko "Náhled" a zobrazit náhled obrázku.

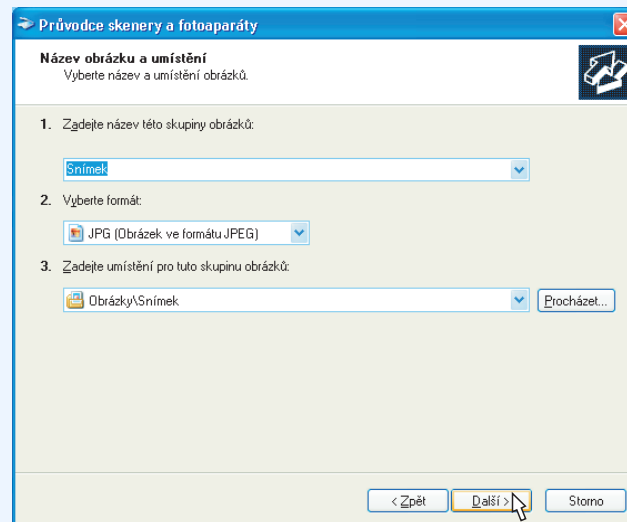


- Pokud jste v "Zdroj papíru" zvolili "Podavač dokumentů" a klepnete na tlačítko "Náhled", provede se náhled horního originálu, umístěného na podavači SPF/RSPF. Tento originál je potom vysunut na výstupní rošt a proto ho musíte před spuštěním skenování opět vrátit na podavač SPF/RSPF.
- Pro nastavení rozlišení, typu obrázku, jasu a kontrastu klepněte na tlačítko "Profesionální".

## 6

**Určete název skupiny, formát a adresář pro uložení souboru a potom klepněte na tlačítko "Další".**

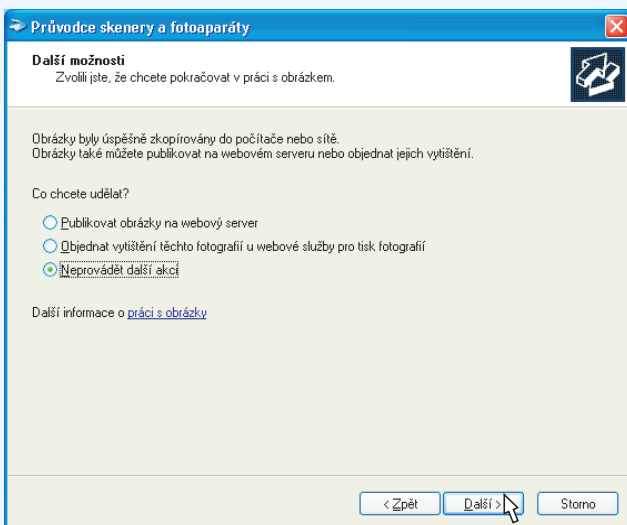
Určete název skupiny, formát jako JPG, BMP, TIF nebo PNG a potom klepněte na tlačítko "Další".



7

Jakmile se skenování ukončí, zobrazí se následující obrazovka. Zvolte další úlohu, kterou chcete provádět a potom klepněte na tlačítko "Další".

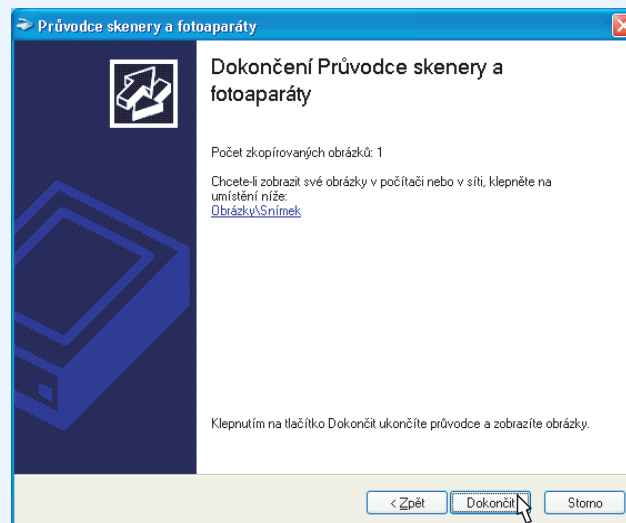
Pokud chcete činnost skenování ukončit, klepněte na "Neprovádět další akci".



8

Klepněte na tlačítko "Dokončit".

"Průvodce skenery a fotoaparáty" se zavře a naskenovaný obraz je uložen do určeného adresáře.




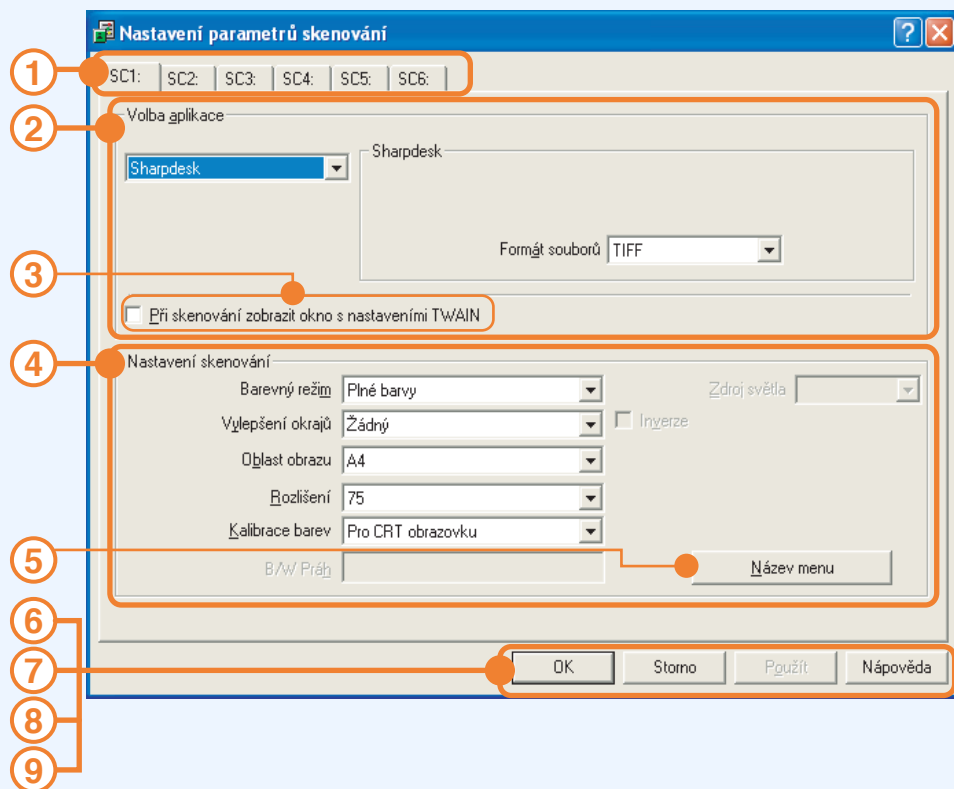
# 3 SKENOVÁNÍ

## Program Button Manager

Button Manager je program, který umožňuje používat funkci skeneru u přístroje. Pomocí Button Manager můžete nakonfigurovat šest sad nastavení skenování jako menu skenování na přístroji.

Pro zobrazení nápovědy o nastavení klikněte na tlačítko  v pravém horním rohu okna a pak klikněte na nastavení.

 Pro zahájení skenování pomocí ovládacího panelu musí být po nainstalování programu Button Manager vytvořeno nastavení pro ovládací panel. Informace o instalaci Button Manager a vytvoření nastavení pro ovládací panel viz "NASTAVENÍ BUTTON MANAGER" v návodu k obsluze. Informace o skenování pomocí ovládacího panelu viz "POUŽITÍ SKENOVACÍHO REŽIMU" v návodu k obsluze.



### 1 Záložka

Klikněte pro nastavení možností v menu skenování. Každá záložka obsahuje nastavení skenování pro menu skenování.

### 2 Rámeček "Volba aplikace"

Zde vyberte spouštěnou aplikaci.

### 3 Zaškrtnutý rámeček "Při skenování zobrazit okno s nastaveními TWAIN"

Můžete nastavit, zda se má nebo nemá zobrazit okno TWAIN. Když je rámeček zaškrtnut, objeví se při spuštění skenování okno TWAIN, abyste mohli nastavit parametry skenování.

### 4 Rámeček "Nastavení skenování"

Zde se nastavují parametry skenování.



Některé aplikace mohou volbu nastavení omezit.

### 5 Tlačítko "Název Menu"

Nastavuje názvy menu, které se objevují na displeji přístroje. Ty budou také názvy záložek v tomto nastavovacím okně.

### 6 Tlačítko "OK"

Klikněte pro ukončení nastavení a zavření rámečku.

### 7 Tlačítko "Storno"

Klikněte na toto tlačítko pro ukončení dialogového rámečku bez provedení jakýchkoli změn v nastavení.

### 8 Tlačítko "Použít"

Klikněte pro uložení nastavení bez zavření rámečku.

### 9 Tlačítko "Nápověda"

Klikněte pro zobrazení nápovědy pro Button Manager.


Button Manager můžete použít pro nastavení a změnu funkcí šesti skenovacích menu. Viz [Nastavení Button Manager](#).

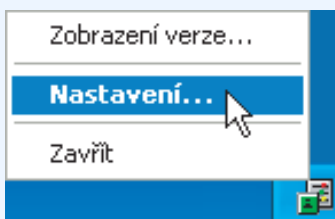


Po nainstalování běží Button Manager normálně na pozadí operačního systému Windows. Potřebujete-li změnit nastavení Button Manager, postupujte podle níže uvedených kroků.

Podrobnosti o nastavení Button Manager viz nápověda pro Button Manager.

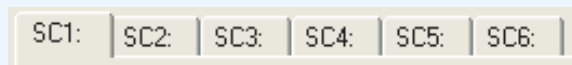
 [Program Button Manager](#)

- 1** Klikněte pravým tlačítkem na ikonu Button Manager () na hlavním panelu a z rozvinovacího menu vyberte "Nastavení". Objeví se okno nastavení Button Manager.



Pokud se ikona Button Manager na hlavním panelu neobjeví, klikněte na tlačítko "Start", zvolte "Všechny programy" (Programy ve Windows 98/Me/2000), vyberte "Sharp Button Manager E" a pak klikněte na "Button Manager", abyste spustili Button Manager.

- 2** Klikněte na záložku skenovacího menu, které chcete nastavit.



- 3** V rámečku "Volba aplikace" nastavte spouštěnou aplikaci.



- Když je zaškrtnut rámeček "Zobrazit okno nastavení TWAIN při skenování", objeví se při spuštění skenování okno pro nastavení skenování, abyste mohli nastavit parametry skenování.
- Když skenujete oboustranné originálu pomocí podavače RSPF, lze provádět jen jednostranné skenování.
- V jiných aplikacích než "FAX" lze v poli "Formát souboru" nastavit formát souboru. Kvalita obrazu ve formátu JPEG (lze nastavit jen pro "Sharpdesk" nebo "Email") není tak vysoká jako u jiných formátů.

**Skenovací menu Button Manager (výchozí nastavení výrobce)**

Menu na displeji nebo v Button Manager	Spouštěná aplikace
SC1:	Sharpdesk
SC2:	Email
SC3:	FAX
SC4:	OCR
SC5:	Microsoft Word
SC6:	Uložení



## 4 V rámečku "Nastavení skenování" nastavte "Režim barev", "Okraj" a další parametry skenování.

Názvy záložek jsou na počátku "SC1:" až "SC6:". Chcete-li přiřadit záložce jiný název, klikněte na tlačítko "Název menu" a zadejte požadovaný název. Po zadání názvu klikněte na tlačítko "Použít" nebo na tlačítko "OK" v okně nastavení. Přiřazené názvy se objeví na displeji přístroje, když na přístroji nastavíte skenovací menu. (Příklad: SC1:xxxxx)



Je-li v názvu menu zadán znak, který přístroj nedokáže zobrazit, zobrazí se na přístroji "?".

## 5 Klikněte na tlačítko "OK". Tím je nastavení dokončeno.



Máte-li při používání přístroje nějaké potíže, prostudujte si následující část o odstraňování závad dříve, než zavoláte servis. Mnoho problémů může uživatel snadno odstranit sám. Pokud se vám nepodaří vyřešit problém ani podle tohoto návodu, vypněte hlavní vypínač, odpojte přístroj od napájení a kontaktujte servisní středisko SHARP.

## PROBLÉMY PŘI TISKU A SKENOVÁNÍ

Kromě informací v této části lze informace o odstraňování závad najít také v souborech README pro jednotlivé programy. Soubor README je nakopírován na váš počítač při instalaci softwaru a lze jej najít ve složce "Soubory programů" - "SHARP" - "ARM150168" na disku, kam jste nainstalovali software.

Problém	Příčina a řešení	Strana
Přístroj netiskne.	<b>Přístroj není správně připojen k počítači.</b> → Zkontrolujte oba konce USB kabelu nebo paralelního kabelu a ujistěte se, že jsou dobře připojeny. Zkuste použít jiný funkční kabel.	Návod k obsluze
	<b>Je-li přístroj připojen jako sdílená tiskárna, změnil se název počítače, ke kterému je tiskárna připojena, nebo se změnilo nastavení sdílení.</b> → Překonfigurujte nastavení portu sdílené tiskárny.	-
	<b>Přístroj není v aplikaci vybrán.</b> → Po volbě "Tisk" z menu Soubor se ujistěte, že je v okně "Tisk" nastavena jako tiskárna "SHARP AR-XXXX".	-

Problém	Příčina a řešení	Strana
Přístroj netiskne.	<p><b>Ovladač tiskárny nebyl správně nainstalován.</b>  → Postupujte podle těchto kroků, abyste zjistili, zda je ovladač tiskárny nainstalován.  1 Klikněte na tlačítko "Start", "Ovládací panely", "Tiskárny a jiný hardware" a pak klikněte na "Tiskárny a faxy".  (Ve Windows 95/98/Me/NT 4.0/2000, klikněte na tlačítko "Start", zvolte "Nastavení" a pak klikněte na "Tiskárny".)  2 Objevila se ikona tiskárny "SHARP AR-XXXX"?  3 Pokud je ikona vidět, ale stále nelze tisknout, může být ovladač tiskárny nainstalován chybně.  V takovém případě odstraňte ovladač "SHARP AR-M150/168 Series MFP Driver" a nainstalujte jej znovu.</p>	Návod k obsluze
	<p><b>Probíhá kopírování.</b>  → Počkejte, dokud kopírování neskončí.</p>	-
	<p><b>Velikost papíru vloženého do zásobníku se liší od velikosti papíru nastavené na přístroji.</b>  → Zkontrolujte, zda velikost papíru vloženého do zásobníku souhlasí s velikostí papíru nastavenou na přístroji.</p>	Návod k obsluze
	<p><b>Nebyl vložen papír zadané velikosti.</b>  → Vložte do zásobníku papír zadané velikosti.</p>	Návod k obsluze
	<p><b>Volba "VYNUCENÝ VÝSTUP" je nastavena na "VYPNUTO".</b>  → Když je volba "VYNUCENÝ VÝSTUP" nastavena na "VYPNUTO" a v přístroji není žádný papír, který má stejnou velikost jako tisknutá stránka, vložte papír do bočního vstupu podle pokynů na displeji a stiskněte tlačítko [START], aby se začalo tisknout. (Boční vstup nelze použít pro oboustranný tisk.) Je-li "VYNUCENÝ VÝSTUP" nastaven na "ZAPNUTO", vytiskne se úloha na papír založený v přístroji, i když má jinou velikost.</p>	6

Problém	Příčina a řešení	Strana
Tisk je pomalý.	<b>Souběžné použití dvou nebo více programů.</b> → Spusťte tisk až po ukončení všech nepoužívaných programů.	-
Tisknutý obraz je světlý a nerovnoměrný.	<b>Papír je vložen tak, že se tiskne na zadní stranu papíru.</b> → Některé druhy papíru mají přední a zadní stranu. Je-li papír založen tak, že se tiskne na jeho zadní stranu, nebude toner dobře lnout k papíru a nezískáte dobrý tisk.	Návod k obsluze
Tisknutý obraz je zašpiněný.	<b>Používáte papír, které není v povoleném rozmezí velikostí a gramáže.</b> → Použijte kopírovací papír, který splňuje předepsané parametry.	Návod k obsluze
	<b>Papír je zkroucený nebo vlhký.</b> → Nepoužívejte zkroucený nebo zvlhčený papír. Vyměňte papír za suchý. Během doby, kdy se přístroj dlouho nepoužívá, vyjměte papír ze zásobníku a uložte jej na tmavém místě v obalu, který zabraňuje navlhnutí.	-
	<b>V nastavení velikosti papíru v aplikačním programu nejsou nastaveny dostatečné okraje.</b> → Horní a dolní okraj papíru může být zašpiněný, pokud jsou okraje nastaveny mimo určenou oblast kvalitního tisku. → Nastavte okraje v programové aplikaci podle určené oblasti kvalitního tisku.	-
Tisknutý obraz je zkreslený nebo přesahuje přes papír.	<b>Velikost papíru vloženého do zásobníku neodpovídá velikosti papíru nastavené v ovladači tiskárny.</b> → Zkontrolujte, zda nastavená velikost papíru odpovídá velikosti papíru vloženého do zásobníku. → Je-li aktivováno nastavení "Přizpůsobit stránce", zkontrolujte, zda je velikost papíru vybraná z rozvinovacího seznamu "Přizpůsobit velikosti papíru" stejná jako velikost založeného papíru.	-

Problém	Příčina a řešení	Strana
Tisknutý obraz je zkreslený nebo přesahuje přes papír.	<b>Orientace v nastavení dokumentu není správná.</b> → Klikněte na záložku "Papír" v okně nastavení ovladače tiskárny a zkontrolujte, zda nastavení volby "Orientace stránky" odpovídá vašim požadavkům.	-
	<b>Papír není správně založen.</b> → Zkontrolujte, zda je papír správně založen.	-
	<b>V aplikaci jste nezadali správně okraje.</b> → V používané aplikaci zkontrolujte rozvržení okrajů dokumentu a nastavení velikosti papíru. Zkontrolujte také, zda je nastavení tisku určeno správně s ohledem na velikost papíru.	-
Indikátor chyby svítí nebo bliká.	<b>Zkontrolujte význam indikace chyby a chybového hlášení na displeji podle "HLÁŠENÍ NA DISPLEJI" a proveďte příslušnou akci.</b>	Návod k obsluze
Špatná kvalita skenování.	<b>Sklo originálu nebo spodní strana podavače SPF/RSPF jsou špinavé.</b> → Pravidelně čistěte.	Návod k obsluze
	<b>Originál je špinavý nebo nerovný.</b> → Použijte čistý originál.	-
	<b>Nezvolili jste vhodné rozlišení.</b> → Ujistěte se, že rozlišení nastavené v ovladači skeneru vyhovuje druhu a použití originálu.	-

Problém	Příčina a řešení	Strana
Špatná kvalita skenování.	<p><b>Nezadali jste vhodné nastavení pro "Práh Č/B".</b>  → Pokud skenujete z aplikace kompatibilní s TWAIN a používáte režim "Červená" "Zelená" nebo "Modrá" z menu "Zdroj světla", ujistěte se, že je pro "Práh Č/B" nastavena vhodná hodnota. Větší prahová hodnota dává tmavější výstup zatímco menší prahová hodnota dává světlejší výstup. Pro automatické nastavení prahové hodnoty klikněte na tlačítko "Práh automaticky" v záložce "Obraz" v okně "Uživatelské nastavení".</p>	-
	<p><b>Nevhodné nastavení jasu a kontrastu.</b>  → Skenujete-li z aplikace kompatibilní s TWAIN a výsledný obraz má nevhodný jas nebo kontrast (je například příliš světlý), klikněte na tlačítko "Automatické nastavení jasu/kontrastu" v záložce "Barva" v okně "Uživatelské nastavení". Klikněte na tlačítko "Jas/Kontrast", abyste nastavili jas a kontrast, když si prohlédnete naskenovaný výstupní obraz na obrazovce. Pokud skenujete z aplikace kompatibilní s WIA nebo přes "Průvodce skenery a fotoaparáty", klikněte na tlačítko "Nastavit kvalitu naskenovaného obrazu" nebo "Uživatelské nastavení" a nastavte jas a kontrast v okně, které se objeví.</p>	-
	<p><b>Originál není položen do podavače SPF/RSPF lícem nahoru nebo na sklo originálu lícem dolů.</b>  → Dejte originál do podavače SPF/RSPF lícem nahoru nebo na sklo originálu lícem dolů.</p>	-
	<p><b>Originál nebyl umístěn na správné místo.</b>  → Umístěte originál správně.</p>	-
	<p><b>Bylo nastaveno "Rychlé skenování".</b>  → Je-li skenování prováděno s nastavenou volbou "Rychlé skenování", může se kvalita obrazu zhoršit. Je to proto, že naskenovaná data jsou přenášena s použitím komprese JPEG. Je-li kvalita obrazu špatná, proveďte skenování znovu bez použití volby "Rychlé skenování". ("Rychlé skenování" není standardně nastaveno.)</p>	-

Problém	Příčina a řešení	Strana
<b>Nelze skenovat.</b>	<p><b>Pokud nelze skenovat, vypněte počítač, vypněte hlavní vypínač přístroje a odpojte napájecí šňůru přístroje. Pak zapněte znovu počítač, obnovte napájení přístroje a zkuste skenovat znovu. Pokud se skenování stále nedaří, proveďte následující body.</b></p>	-
	<p><b>Vaše aplikace není kompatibilní s TWAIN/WIA.</b> → Pokud vaše aplikace není kompatibilní s TWAIN/WIA, nebude možné skenovat. Ujistěte se, že je vaše aplikace kompatibilní s TWAIN/WIA.</p>	-
	<p><b>Nezadali jste správně všechny parametry skenování.</b> → Plnobarevné skenování velké plochy s velkým rozlišením vytváří velké množství dat a prodlužuje dobu skenování. Parametry skenování by měly být nastaveny podle druhu skenovaného originálu, tj. webová stránka (monitor), fotografie, fax nebo OCR.</p>	-
<b>Pomalý přenos dat ze skeneru.</b>	<p><b>Použitý počítač nesplňuje požadavky na systém pro rozhraní USB 2.0 (režim Vysoká rychlost).</b> → Podle "Požadavky na systém pro USB 2.0 (režim Vysoká rychlost)" nakonfigurujte systém tak, aby odpovídal požadavkům pro USB 2.0 a pak nastavte v uživatelských programech "PŘEPNUTÍ NA USB2.0" na "VYSOKÁ RYCHLOST".</p>	Návod k obsluze

# Když se vytiskne strana upozornění

Když zjistíte, že se na konci tiskové úlohy vytiskla strana upozornění, nebyla tisková data přijatá z počítače vytisknuta podle zadání. Pokud se vytiskne následující strana upozornění, vypněte funkci ROPM zrušením zaškrtnutí "ROPM" v záložce "Konfigurace" v okně nastavení ovladače tiskárny. Chcete-li funkci ROPM používat, nastavte kvalitu tisku na "Koncept".

\*\*\*\*\*

## Strana upozornění

\*\*\*\*\*

Chyba plná paměť IMC, běžný výstup nelze provést.

Prosím podívejte se do operační příručky na způsob řešení.



Paměť IMC se při zapnuté funkci ROPM používá pro ukládání tiskových dat. Tato paměť se používá také pro ukládání obrázků originálů v režimu kopírování. Velikost části paměti přidělené pro funkci tiskárny lze zadat pomocí nastavení "PAMĚŤ PRO TISK" v uživatelských programech (viz "UŽIVATELSKÉ PROGRAMY" v návodu k obsluze).



# 5 FUNKCE OVLADAČE TISKÁRNÝ

## Funkce ovladače tiskárny

(část 1)

Záložka	Nastavení	Volby	Výchozí nastavení
Hlavní	Počet kopií	1 až 999	1
	Uspořádat	Zapnuto/Vypnuto	Zapnuto
	Tisk N:1	1:1/2:1/4:1	1:1
	Okraj	Zapnuto/Vypnuto	Vypnuto
	Styl dokumentu*1	Jednostranný/Oboustranný(Kniha)/Oboustranný(Kalendář)	Jednostranný
	Uživatelské nastavení	-	Nastavení od výrobce
	<b>[Uživatelské nastavení]</b>		
	Název nastavení	Až sedm názvů, každý 20 znaků	-
Papír	Formát papíru	A3 [Přizpůsobit na stránku]*2, A4, A5, A6, B4 [Přizpůsobit na stránku]*2, B5, Ledger [Přizpůsobit na stránku]*2, Letter, Legal, Executive, Invoice, Foolscap, Folio, COM10, Monarch, DL, C5, 8K [Přizpůsobit na stránku]*2, 16K, Vlastní velikost	A4*3
	Přizpůsobit na stránku	Zapnuto/Vypnuto	Vypnuto
	Orientace obrazu	Na výšku/Na šířku/Otočit o 180°	Na výšku
	Zdroj papíru	Automaticky vybrat, Zásobník 1, Boční vstup	Automaticky vybrat
	<b>[Vlastní]</b>		
	Šířka	98,3 až 215,9 (mm)/3,87 až 8,50 (in.)	98,3 (mm)*3
	Délka	148,0 až 355,6 (mm)/5,83 až 14,00 (in.)	148,0 (mm)*3
	Jednotky	milimetry/palce	milimetry*3

(pokračování)

\*1 Jen pro model podporující oboustranný tisk.

\*2 Před tiskem bude zmenšena na velikost A4 nebo zadanou velikost.

\*3 Toto výchozí nastavení se může lišit podle nastavení vašeho operačního systému. Informace o jednotlivých nastaveních viz nápověda v okně nastavení ovladače tiskárny.



Záložka	Nastavení	Volby	Výchozí nastavení
<b>Rozšířené</b>	Kvalita tisku	Koncept/Normální/Fotografie	Normální
	Tisk 2 gradací	Zapnuto/Vypnuto	Vypnuto
	<b>[Nastavení obrazu]</b>		
	Jas	0 až 100	50
	Kontrast	0 až 100	50
<b>Vodoznak</b>	Vodoznak	(Žádný)/PŘÍSNĚ TAJNÉ/DŮVĚRNÉ/KONCEPT/ORIGINÁL	(Žádný)
	Text	-	-
	Velikost	6 až 300	200
	Úhel	-90 až +90	+45
	Stupně šedé	0 až 255	192
	Jen na první straně	Zapnuto/Vypnuto	Vypnuto
<b>Konfigurace</b>	Volby vstupního zásobníku	Jeden zásobník/Dva zásobníky	Jeden zásobník
	ROP M	Zapnuto/Vypnuto	Zapnuto

Podrobné informace k nastavení ovladače tiskárny, stavového okna tisku, ovladače skeneru a Button Manager viz příslušné soubory nápovědy.

## F

Funkce ovladače tiskárny .. 41

## H

Hlavní..... 41

## J

Jak používat online manuál . 3

## K

Konfigurace..... 42

## N

Náhled zoomu ..... 24

Nápověda

Button Manager ..... 31

Okno stavu tisku ..... 14

Ovladač skeneru

Ovladač TWAIN ..... 25

Ovladač WIA..... 27

Ovladač tiskárny ..... 8

Nastavení

Button Manager ..... 32

Ovladač skeneru

Průvodce Skenery

a fotoaparáty ..... 29

Ovladač TWAIN ..... 24

Ovladač WIA..... 27

Nastavení Button Manager .. 32

Nastavení ovladače tiskárny .. 8

Nastavení skenování ..... 31

Nastavovací okno ..... 24

Název Menu ..... 31

## O

Oboustranný tisk..... 11

Odstraňování závad ..... 34

Okno náhledu ..... 25

Okno stavu tisku ..... 14

Okraj ..... 9

"Orientace obrazu" ..... 12

"Otočit o 180 stupňů" ..... 12

## P

Paměť IMC ..... 40

Papír ..... 41

Poloha skenování ..... 24

Popis okna stavu tisku..... 14

Program Button Manager .. 31

Průvodce "Skenery

a fotoaparáty" ..... 20

Přehled skenování..... 20

Při skenování zobrazit okno

s nastaveními TWAIN ..... 31

Přizpůsobit na stránku ..... 10

## R

Režim skenování ..... 24

Rozšířené ..... 42

## S

Sdílení tiskárny..... 15

Skenování ..... 20

Skenování

Průvodce "Skenery

a fotoaparáty" ..... 28

Ovladač TWAIN ..... 21

Ovladač WIA ..... 26

Strana upozornění..... 40

Styl dokumentu ..... 11

## T

Tisk ..... 5

Tisk N:1 ..... 9

Tisk vodoznaku ..... 13

Tlačítko "Automatické nastavení

skenované oblasti" ..... 25

Tlačítko "Otočit"..... 25

Tlačítko "Náhled"

Průvodce Skenery

a fotoaparáty ..... 29

Ovladač TWAIN ..... 24

Ovladač WIA ..... 27

Tlačítko "Skenovat"

Ovladač TWAIN ..... 24

Ovladač WIA ..... 27

Tlačítko "Velikost obrazu" .. 25

Tlačítko "Zavřít" ..... 24

TWAIN..... 20

## Ú

Úvod ..... 2

## V

Vodoznak ..... 42

Volba aplikace..... 31

Vybrat zařízení..... 26

## W

WIA ..... 20

## Z

Základní tisk..... 5

Zrušení skenovací úlohy.... 23

Zrušení tiskové úlohy ..... 6