

SHARP®

DIGITÁLNÍ PLNOBAREVNÝ MULTIFUNKČNÍ SYSTÉM

Návod pro instalaci softwaru

○ PŘED INSTALACÍ SOFTWARE

○ INSTALACE V PROSTŘEDÍ WINDOWS

○ INSTALACE V PROSTŘEDÍ MACINTOSH

○ ŘEŠENÍ PROBLÉMŮ



Děkujeme Vám, že jste si zakoupili tento produkt. Tento návod vysvětluje, jak nainstalovat a nakonfigurovat software, který umožňuje použít stroj jako tiskárnu nebo skener pro počítač.

Tento návod také vysvětluje, jak nainstalovat ovladače tiskárny a software, který se používá, když jsou nainstalovány doplňkové moduly, a také jak nainstalovat ovladač skeneru.

Není-li software správně nainstalován nebo jej potřebujete odinstalovat, nahlédněte do kapitoly "4. ŘEŠENÍ PROBLÉMŮ" (strana 39).

Prosím uvědomte si

- Výklad v tomto návodu předpokládá, že umíte pracovat s PC s Windows nebo počítačem Macintosh.
- Informace o vašem operačním systému najdete v návodu k operačnímu systému nebo využijte online nápovědu.
- Ukázky oken a postupy v tomto návodu jsou se týkají přednostně Windows Vista® v prostředí Windows® a Mac OS X v10.4 v prostředí Macintosh. Okna se mohou lišit podle verze operačního systému.
- Kdykoliv se v tomto návodu objeví "MX-xxxx" nahraďte prosím "xxxx" vaším modelem.
- Tento návod obsahuje odkazy na faxové funkce. Tyto funkce však nejsou v některých zemích nebo regionech dostupné.
- Tento návod obsahuje popis ovladače PC-Fax a ovladače PPD. Ovladač PC-Fax a PPD však není v některých zemích nebo regionech dostupný a neobjevuje se v nabídce softwaru k instalaci.
V tomto případě, pokud chcete používat tyto ovladače, doporučujeme nainstalovat prosím verzi v angličtině (English).
- Přípravě tohoto návodu byla věnována značná péče. Pokud máte nějaké připomínky, kontaktujte prosím vašeho prodejce nebo nejbližší autorizované servisní středisko.
- Tento produkt prošel přísnou kontrolou kvality a prohlídkami. Pokud však přesto zjistíte nějakou závadu nebo jiný problém, kontaktujte prosím prodejce nebo nejbližší autorizované servisní středisko.
- Mimo zákonem stanovených případů není firma SHARP odpovědná za závady, které nastanou při použití produktu nebo jeho doplňků, nebo za poruchy způsobené nesprávnou obsluhou produktu nebo jeho doplňků nebo jiné nezdary nebo škody, které nastanou použitím produktu.

Varování

- Reprodukce, úprava nebo překlad návodu jsou bez předchozího písemného svolení zakázány s výjimkou povolenou autorskými zákony.
- Všechny informace v tomto návodu mohou být bez upozornění změněny.
- Síťový kabel nebo kabel USB, který se bude do stroje připojovat musí být kabel stíněný, který splňuje technické požadavky.

Obrázky, ovládací panel a dotykový panel, vyobrazené v tomto návodu

Přídavná zařízení jsou obecně volitelná, některé modely však obsahují určitá přídavná zařízení jako standardní vybavení.

Popisy v tomto návodu předpokládají, že na stroji je nainstalován pravý výstupní rošt a stolek/zásobník 2 x 500 listů papíru.

Při popisu určitých funkcí nebo způsobů použití se dále předpokládá, že jsou nainstalována také další přídavná zařízení.

Vlivem vylepšení a modifikací produktů se mohou obrazovky displeje, hlášení a názvy tlačítek, uvedené v tomto návodu, u skutečného stroje lišit.

LICENČNÍ SOUHLAS

Když instalujete software z CD-ROM, objeví se LICENČNÍ SOUHLAS. Použitím všech nebo libovolné části softwaru na CD-ROM nebo ve stroji souhlasíte s dodržováním podmínek LICENČNÍ SOUHLAS.

OBSAH

1 PŘED INSTALACÍ SOFTWARE

DISKY CD-ROM A SOFTWARE	2
• SOFTWAREVÝ CD-ROM	2
• DALŠÍ DISKY CD-ROM	3
OVĚŘOVÁNÍ SYSTÉMOVÝCH POŽADAVKŮ	4
• SYSTÉMOVÉ POŽADAVKY	4
• SOFTWAREVÉ POŽADAVKY	5
PŘIPOJENÍ STROJE	6
• PŘIPOJENÍ K POČÍTAČOVÉ SÍTI	6
• PŘIPOJENÍ STROJE KABLEM USB (Windows)	6

2 INSTALACE V PROSTŘEDÍ WINDOWS

OTEVŘENÍ OBRAZOVKY VOLBY SOFTWARE (PRO VEŠKERÉ SOFTWARE)	7
INSTALACE OVLADAČE TISKÁRNY / OVLADAČE PC-FAX	8
• KDYŽ JE STROJ PŘIPOJEN K POČÍTAČOVÉ SÍTI	8
• KDYŽ BUDE STROJ PŘIPOJEN KABLEM USB	17
• POUŽITÍ STROJE JAKO SDÍLENÁ TISKÁRNA. .	21
• KONFIGURACE OVLADAČE TISKÁRNY PODLE DOPLŇKŮ NAINSTALOVANÝCH NA STROJI	22
INSTALACE PRINTER STATUS MONITOR	25
INSTALACE OVLADAČE SKENERU	26
INSTALACE OBRAZOVKOVÝCH PS PÍSEM	28
ZMĚNA PORTU	29

3 INSTALACE V PROSTŘEDÍ MACINTOSH

MAC OS X	32
MAC OS 9.0 - 9.2.2.	37

4 ŘEŠENÍ PROBLÉMŮ

KDYŽ SE INSTALACE NEZDAŘÍ	39
ODSTRANĚNÍ SOFTWARE	42

1

PŘED INSTALACÍ SOFTWARE

Tato kapitola popisuje programy, které umožňují používat stroj jako tiskárnu nebo skener, disky CD-ROM obsahující software a stránky, kde můžete najít instalační procedury.

DISKY CD-ROM A SOFTWARE

Software, který může být používán spolu se strojem, je na discích CD-ROM, které jsou dodávány se strojem a s doplňkovými moduly.

Před instalací softwaru se ujistěte, že váš počítač vyhovuje systémovým požadavkům popsaným v "OVĚŘOVÁNÍ SYSTÉMOVÝCH POŽADAVKŮ" (strana 4).

SOFTWAREOVÝ CD-ROM

► Disk "Software CD-ROM", který je dodán se strojem

"Software CD-ROM", dodávaný se strojem obsahuje ovladač tiskárny a další software. "Software CD-ROM" se skládá ze 2 disků.



- CD-ROM neobsahuje software pro Mac OS 9.0 až 9.2.2/X v10.2.8/X v10.3.9. Pokud potřebujete software pro Mac OS 9.0 až 9.2.2/X v10.2.8/X v10.3.9, kontaktujte vašeho prodejce nebo nejbližší autorizovaný servis.
- CD-ROM neobsahuje ovladač tiskárny PCL5c. Pokud potřebujete ovladač tiskárny PCL5c, kontaktujte vašeho prodejce nebo nejbližší autorizovaný servis.

Disc 1

Software pro Windows

• Ovladače tiskárny

Tyto ovladače umožňují používat stroj jako tiskárnu.

- Ovladač tiskárny PCL6

Stroj podporuje řídicí jazyk tiskáren Hewlett Packard PCL6.

- Ovladač PS tiskárny

Ovladač PS tiskárny podporuje jazyk popisu stránky PostScript 3, vytvořený společností Adobe Systems Incorporated.

- Ovladač PPD

Ovladač PPD umožňuje stroji používat standardní ovladač PS tiskárny Windows.

☞ KDYŽ JE STROJ PŘIPOJEN K POČÍTAČOVÉ SÍTI (strana 8)

☞ KDYŽ BUDE STROJ PŘIPOJEN KABELM USB (strana 17)

• Printer Status Monitor (Ize použít, jen když je stroj připojen k počítačové síti)

Umožňuje monitorovat stav stroje na obrazovce počítače.

☞ INSTALACE PRINTER STATUS MONITOR (strana 25)

Software pro Macintosh

• Soubor PPD

Je to soubor popisu tiskárny, který umožňuje používat stroj jako tiskárnu kompatibilní s PostScript 3.

Pro použití stroje v prostředí Macintosh je potřebný modul PS3.

☞ MAC OS X (strana 32)

☞ MAC OS 9.0 - 9.2.2 (strana 37)

- Pro použití stroje jako síťové tiskárny v prostředí Macintosh musí být nainstalovaný modul PS3. Dále musí být stroj připojen k počítačové síti. Připojení USB nelze použít.
- Ovladač skeneru a ovladač PC-Fax nelze na počítači Macintosh použít.

Disc 2

Software pro Windows

• Ovladač PC-Fax

Tento ovladač umožňuje poslat soubor z vašeho počítače jako fax použitím stejného postupu, jako když soubor tisknete. (Když je nainstalován faxový doplněk.)

I když není faxová funkce nainstalována, může být ovladač PC-Fax aktualizován pomocí CD-ROM v doplňkovém modulu internetového faxu, aby vám umožnil posílat soubor z vašeho počítače jako internetový fax stejným způsobem, jako tisknete soubor.

☞ INSTALACE OVLADAČE TISKÁRNY / OVLADAČE PC-FAX (strana 8)

• Ovladač skeneru (ovladač TWAIN)

(Ize použít, jen když je stroj připojen k počítačové síti)

Umožňuje používat skenovací funkci stroje ze softwarové aplikace kompatibilní s TWAIN.

☞ INSTALACE OVLADAČE SKENERU (strana 26)

DALŠÍ DISKY CD-ROM

► CD-ROM "PRINTER UTILITIES" dodávaný s modulem PS3 (pro Windows/Macintosh)

Obsahuje obrazková písma, používaná u ovladače PS tiskárny.

(Ovladač PS tiskárny a PPD soubor pro Macintosh nainstalujte ze "Software CD-ROM".)

☞ INSTALACE OBRAZOVKOVÝCH PS PÍSEM (strana 28)

► CD-ROM "PRINTER UTILITIES" dodávaný s modulem Internet fax (pro Windows)

Je používán pro aktualizaci ovladače PC-Fax na "Software CD-ROM", aby mohl být používán pro odesílání internetových faxů. (funkce PC-I-Fax).

Pokud chcete nainstalovat funkci PC-I-Fax, nainstalujte nejprve ovladač PC-Fax ze "Software CD-ROM" a poté spusťte instalátor. Pokud je ovladač PC-Fax již nainstalován, spusťte pouze instalátor. (Není potřeba znovu instalovat ovladač PC-Fax.)

☞ INSTALACE OVLADAČE TISKÁRNY / OVLADAČE PC-FAX (strana 8)

► CD-ROM "Sharpdesk/Network Scanner Utilities" (pro Windows)

Obsahuje software, který vám pomůže co nejlépe využít obrázky naskenované na stroji. Software zahrnuje "Sharpdesk", což je aplikace pro správu dokumentů, která umožňuje integrovanou správu naskenovaných obrázků a souborů vytvořených pomocí různých aplikací. Pro použití skenovací funkce "Skenovat na plochu" musí být z CD-ROM nainstalován program "Network Scanner Tool".

Systémové požadavky pro software viz návod (ve formátu PDF) nebo soubor Readme na CD-ROM. Instalace a použití softwaru viz "Informační příručka".

OVĚŘOVÁNÍ SYSTÉMOVÝCH POŽADAVKŮ

SYSTÉMOVÉ POŽADAVKY

Před instalací softwaru popsaného v tomto návodu se ujistěte, že váš počítač vyhovuje následujícím požadavkům.

	Windows	Macintosh*4
Operační systém	Windows 2000, Windows XP*1, Windows Server 2003*1, Windows Vista*1, Windows Server 2008*1, Windows 7*1	Mac OS 9.0 do 9.2.2, Mac OS X v10.2.8, Mac OS X v10.3.9, Mac OS X v10.4.11, Mac OS X v10.5 do 10.5.8, Mac OS X v10.6 do 10.6.2
Typ počítače	Počítač kompatibilní s IBM PC/AT Vybavený síťovou kartou s portem 10Base-T/100Base-TX/1000Base-T nebo vybavený standardně USB 2.0*2/1.1*3 portem.	Prostředí, umožňující plný provoz výše uvedených operačních systémů. (Včetně počítačů Macintosh s procesorem Intel).
Displej	Doporučuje se 1024 x 768 pixelů a barva 16-bit nebo více	
Jiné hardwarové požadavky	Prostředí, umožňující plný provoz výše uvedených operačních systémů.	

*1 Obsahuje 64-bitovou edici.

*2 USB 2.0 port stroje bude přenášet data rychlostí specifikovanou podle standardu USB2.0 (Hi-Speed), jen když bude na počítači předinstalován ovladač Microsoft USB 2.0 nebo bude nainstalován ovladač USB 2.0 pro Windows 2000 Professional/XP/Vista/7, který Microsoft poskytuje prostřednictvím "Windows Update".

*3 Kompatibilní s modely s předinstalovanými Windows 2000, Windows XP, Windows Server 2003, Windows Vista, Windows Server 2008 nebo Windows 7 a vybavenými standardně rozhraním USB.

*4 Nelze použít, když je stroj připojen přes USB kabel. Ovladač PC-Fax a ovladač skeneru nelze použít.



• **Pro uživatele Mac OS 9.0 až 9.2.2/X v10.2.8/X v10.3.9**

CD-ROM neobsahuje software pro Mac OS 9.0 až 9.2.2/X v10.2.8/X v10.3.9.

Pokud potřebujete software pro Mac OS 9.0 až 9.2.2/X v10.2.8/X v10.3.9, kontaktujte vašeho prodejce nebo nejbližší autorizovaný servis

• **Pro uživatele Windows 2000/XP/Server 2003/Vista/Server 2008/7**

Provádění postupů popsaných v tomto návodu jako je instalace software a provedení nastavení po instalaci vyžaduje práva administrátora.

SOFTWAREVÉ POŽADAVKY

Pro používání software popsaného v tomto návodu musí být splněny následující požadavky.

Prostředí operačního systému*1	Software	Požadované rozšiřující sady	Typ připojení*1
Windows	Ovladač tiskárny PCL6, Ovladač tiskárny PCL5c	Lze použít u standardní konfigurace.	Sítové/ USB
	Ovladač PS tiskárny, Ovladač PPD	Modul PS3	
	Ovladač PC-Fax	Faxová rozšiřující sada*2	
	Ovladač skeneru	Lze použít u standardní konfigurace.	Jen sítové*3 (připojení USB nelze použít)
	Printer Status Monitor		
Macintosh	Macintosh PPD soubor	Modul PS3	

*1 Typy počítačů a operačních systémů, které mohou software používat viz "SYSTÉMOVÉ POŽADAVKY" (strana 4).

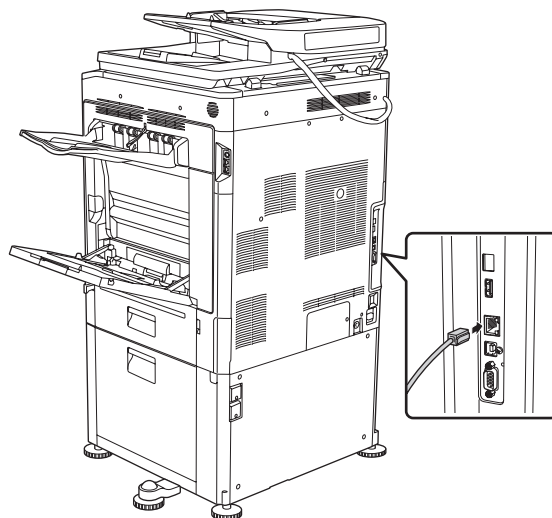
*2 Je-li nainstalována Internetová faxová rozšiřující sada, je možné aktualizovat ovladač PC-Fax pomocí "PRINTER UTILITIES" CD-ROM tak, aby mohl být ovladač používán jako ovladač PC-I-Fax. V tomto případě může být ovladač používán bez faxové rozšiřující sady.

*3 Ovladač skeneru a Printer Status Monitor nelze použít v síti s adresami jen IPv6.

PŘIPOJENÍ STROJE

PŘIPOJENÍ K POČÍTAČOVÉ SÍTI

Pro připojení stroje k počítačové síti připojte kabel LAN do síťového portu stroje. Použijte stíněný LAN kabel.



Po připojení stroje k síti musíte před nainstalováním softwaru nakonfigurovat IP adresu a další síťová nastavení. (Výchozí tovární nastavení IP adresy je, aby byla IP adresa získána automaticky, pokud je stroj použit v prostředí DHCP.)

Síťová nastavení lze nakonfigurovat na stroji pomocí "Nastavení sítě" v systémovém nastavení (administrátor).

- ! Je-li stroj používán v prostředí DHCP, může se IP adresa stroje změnit. Pokud se to stane, nebude možné tisknout. Tomuto problému lze předejít použitím WINS serveru nebo přiřazením stálé IP adresy stroje.
- Tento návod vysvětluje, jak nastavit software v síťovém prostředí Windows a v síťovém prostředí počítačů Macintosh.
- Pro použití stroje v síti s adresami jen IPv6 se musí nastavení IPv6 povolit v "Nastavení sítě" v systémových nastaveních (administrátor).

► Zjištění IP adresy stroje

IP adresu stroje můžete zjistit vytisknutím "Seznamu všech vlastních nastavení" v systémovém nastavení stroje. Stiskněte tlačítko [NASTAVENÍ SYSTÉMU], klepněte na tlačítko [Zobrazit seznam (uživatel)], vyberte "Seznam Všech Vlastních Nastavení" a poté klepněte na tlačítko [Tisk].

PŘIPOJENÍ STROJE KABELEM USB (Windows)

Je-li na počítači nainstalován systém Windows, lze stroj připojit k počítači pomocí USB kabelu. (USB rozhraní stroje nelze použít v prostředí Macintosh.)

Stroj a počítač by měly být propojeny až po nainstalování ovladače tiskárny. Je-li USB kabel připojen před nainstalováním ovladače tiskárny, nenainstaluje se ovladač tiskárny správně. Postup pro připojení USB kabelu viz "KDYŽ BUDE STROJ PŘIPOJEN KABELEM USB" (strana 17).

2 INSTALACE V PROSTŘEDÍ WINDOWS

Tato část vysvětluje, jak nainstalovat software a nakonfigurovat nastavení tak, aby bylo možné na počítači s Windows používat funkce tiskárny a skeneru stroje.

OTEVŘENÍ OBRAZOVKY VOLBY SOFTWARE (PRO VEŠKERÉ SOFTWARE)

1 Vložte disk "Software CD-ROM" do CD-ROM mechaniky vašeho počítače.

2 Klepněte na tlačítko [Start] (), klepněte na [Počítač] a klepněte dvakrát na ikonu [CD-ROM] ().

- U Windows XP/Server 2003 klepněte na tlačítko [start], klepněte na [Tento počítač] a potom klepněte dvakrát na ikonu [CD-ROM].
- U Windows 2000 klepněte dvakrát na [Tento počítač] a potom klepněte na ikonu [CD-ROM].

3 Klepněte dvakrát na ikonu [Setup] ().



- Pokud se u Windows 7 zobrazí obrazovka žádající o potvrzení, klepněte na [Ano].
- Pokud se u Windows Vista/Server 2008/7 zobrazí obrazovka žádající o potvrzení, klepněte na [Povolit].

4 Zobrazí se okno "LICENČNÍ SOUHLAS". Ujistěte se, že chápete obsah licenčního ujednání, a pak klikněte na tlačítko [Ano].

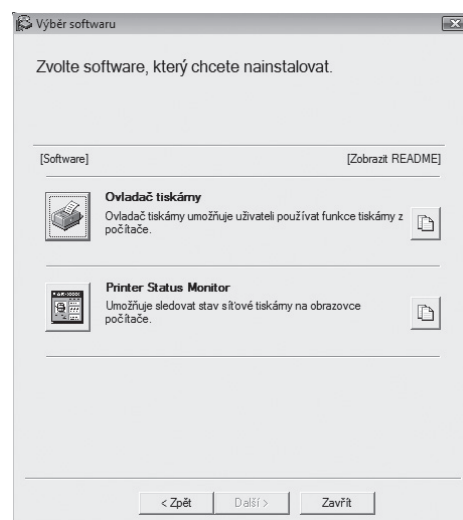


Obsah "LICENČNÍ SOUHLAS" můžete zobrazit v jiném jazyku, vybraném z menu jazyků. Pro nainstalování softwaru ve vybraném jazyku pokračujte v instalaci s nastaveným jazykem.

5 Přečtěte si text v uvítacím okně a pak klepněte na tlačítko [Další].

6 Zobrazí se obrazovka volby software.

Před instalací software klepněte na tlačítko [Zobrazit README] a prohlédněte si podrobné informace o software.



* Obrazovka výše se zobrazí při použití CD-ROM "Disc 1".

Následující kroky viz příslušná stránka uvedená níže podle toho, jaké software instalujete.

INSTALACE OVLADAČE TISKÁRNÍ / OVLADAČE PC-FAX

- **KDYŽ JE STROJ PŘIPOJEN K POČÍTAČOVÉ SÍTI***
 - Standardní instalace: strana 8
 - Pokročilá instalace: strana 11
 - Instalace zadáním adresy stroje: strana 13
 - Tisk pomocí funkce IPP a funkce SSL: strana 15
- **KDYŽ BUDE STROJ PŘIPOJEN KABELM USB:** strana 17
- **POUŽITÍ STROJE JAKO SDÍLENÁ TISKÁRNA:** strana 21
- **INSTALACE PRINTER STATUS MONITOR:** strana 25
- **INSTALACE OVLADAČE SKENERU:** strana 26

* Jestliže se stroj používá v síti s adresami IPv6, další informace viz část "Instalace zadáním adresy stroje" (strana 13).

INSTALACE OVLADAČE TISKÁRNÝ / OVLADAČE PC-FAX

Při instalaci ovladače tiskárny nebo ovladače PC-Fax postupujte podle pokynů v této části v závislosti na tom, zda je stroj připojen k počítačové síti nebo je připojen USB kabelem.

☞ KDYŽ BUDE STROJ PŘIPOJEN KABELM USB (strana 17)

KDYŽ JE STROJ PŘIPOJEN K POČÍTAČOVÉ SÍTI

Tato část vysvětluje, jak nainstalovat ovladač tiskárny a ovladač PC-Fax, když je stroj připojen k počítačové síti Windows (sít' TCP/IP).

Podporované operační systémy: Windows 2000*/XP*/Server 2003*/Vista*/Server 2008*/7*

* Pro instalaci softwaru jsou potřebná administrátorská práva.



- Pro použití ovladače PS tiskárny nebo ovladače PPD je zapotřebí modul PS3.
- Tisk na stroji přes Internet pomocí funkce IPP, když je stroj nainstalován na vzdáleném místě, nebo tisk pomocí funkce SSL (zašifrovaná komunikace) viz "Tisk pomocí funkce IPP a funkce SSL" (strana 15) a nainstalujte ovladač tiskárny nebo ovladač PC-Fax.
- **Je-li stroj připojen do sítě jen s adresami IPv6**
Software nelze nainstalovat pomocí detekce adresy stroje instalátorem. Po nainstalování software dle popisu v "Instalace zadáním adresy stroje" (strana 13), proveďte změnu portu dle popisu v "Změna na standardní port TCP/IP" (strana 30).
- Postup instalace v této části se týká ovladače tiskárny i ovladače PC-Fax, i když je popis zaměřen na ovladač tiskárny.

► Standardní instalace

Jakmile se zobrazí obrazovka volby software v kroku 6 v "OTEVŘENÍ OBRAZOVKY VOLBY SOFTWARE (PRO VEŠKERÉ SOFTWARE)" (strana 7), proveďte kroky níže.

Při standardní instalaci se instalujte ovladač tiskárny PCL.

Pokud chcete vybrat ovladač tiskárny, který chcete nainstalovat, použijte postup rozšířené instalace (strana 11).

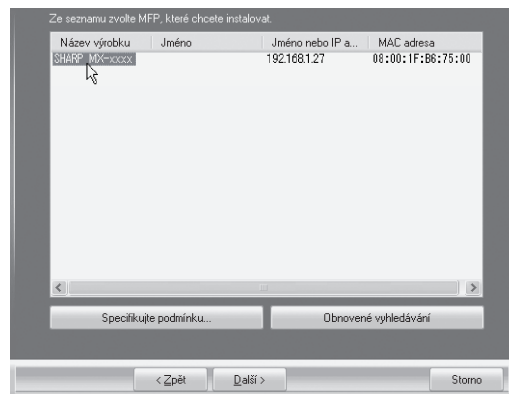
1 Klepněte na tlačítko [Ovladač tiskárny].

Pro instalaci ovladače PC-Fax klepněte na tlačítko [PC-Fax Driver] na CD-ROM "Disc 2".



* Obrazovka výše se zobrazí při použití CD-ROM "Disc 1".

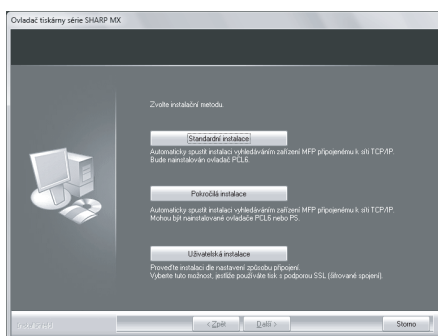
3 Jsou detekovány tiskárny připojené k síti. Vyberte stroj a klikněte na [Další].



- Tato obrazovka se nezobrazí, pokud je při vyhledávání nalezeno jen 1 zařízení.
- Není-li stroj nalezen, ujistěte se, že je stroj zapnutý a připojený k počítačové síti, a pak klikněte na tlačítko [Obnovené vyhledávání].
- Můžete kliknout také na tlačítko [Specifikujte podmínku] a hledat stroj podle názvu stroje (jména hostitele) nebo IP adresy.

👉 Zjištění IP adresy stroje (strana 6)

2 Klikněte na tlačítko [Standardní instalace].



Když je zvolena [Uživatelská instalace], můžete měnit níže uvedené položky. Když je zvolena [Standardní instalace], provede se instalace, jak je uvedeno níže.

- Způsob připojení stroje: Přímý tisk LPR (automatické vyhledávání)
 - Ovladače tiskárny: PCL6 (Je-li vybrána možnost [Pokročilá instalace], můžete vybrat ovladač tiskárny.)
 - Nastavit jako výchozí tiskárnu: Ano (vyjma ovladače PC-Fax)
 - Název ovladače tiskárny: Nelze změnit
 - Obrazovkový písmo PCL tiskárny : Instalovány
- Pokud jste zvolili [Uživatelská instalace], vyberte [Přímý tisk LPR (automatické vyhledávání)] a klikněte na tlačítko [Další].
Pokud jste vybrali něco jiného než [Přímý tisk LPR (automatické vyhledávání)], podívejte se na následující stránky:
- Přímý tisk LPR (zadejte adresu): strana 13
 - IPP: strana 15
 - Sdílená tiskárna: strana 21
 - Připojena k tomuto počítači: strana 17

4 Objeví se potvrzovací okno. Zkontrolujte obsah a pak klikněte na tlačítko [Další].

5 Postupujte podle pokynů na obrazovce.

Přečtěte si zprávu v okně, které se objeví, a klikněte na tlačítko [Další].

Spustí se instalace.



- **Když používáte Windows Vista/Server 2008/7**

Pokud se objeví varovné hlášení, klikněte na tlačítko [Přesto nainstalovat tento software ovladače].

- **Když používáte Windows 2000/XP/Server 2003**

Pokud se zobrazí výstražné hlášení týkající se testování ovladače pro systém Windows nebo digitálního podpisu, klikněte na tlačítko [Pokračovat] nebo [Ano].

6 Jakmile se zobrazí obrazovka dokončení instalace, klikněte na tlačítko [OK].

7 V okně z kroku 1 klikněte na tlačítko [Zavřít].



Po instalaci se může objevit výzva k restartování počítače. Pokud se tato výzva objeví, klikněte na tlačítko [Ano], abyste restartovali počítač.

Tím je instalace dokončena.

- Po instalaci nakonfigurujte nastavení ovladače tiskárny podle "KONFIGURACE OVLADAČE TISKÁRNY PODLE DOPLŇKŮ NAINSTALOVANÝCH NA STROJI" (strana 22).
- Pokud jste nainstalovali ovladač PS tiskárny nebo ovladač PPD, lze nainstalovat obrazovková PS písma z CD-ROM "PRINTER UTILITIES", dodávaného s doplňkovým modulem PS3. Viz "INSTALACE OBRAZOVKOVÝCH PS PÍSEM" (strana 28).
- Chcete-li stroj používat jako sdílenou tiskárnu, postupujte podle "POUŽITÍ STROJE JAKO SDÍLENÁ TISKÁRNA" (strana 21), abyste nainstalovali ovladač tiskárny na všech klientských počítačích.

► Pokročilá instalace

V případě rozšířené instalace je možno vybrat ovladač tiskárny, který se má nainstalovat.

Jakmile se zobrazí obrazovka volby software v kroku 6 v "OTEVŘENÍ OBRAZOVKY VOLBY SOFTWARE (PRO VEŠKERÉ SOFTWARE)" (strana 7), proveďte kroky níže.

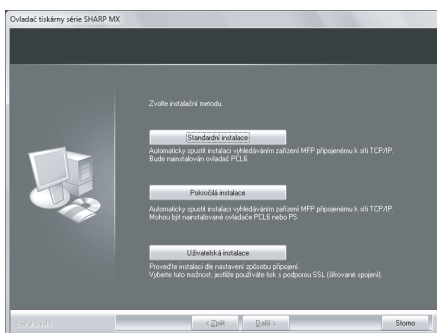
1 Klepněte na tlačítko [Ovladač tiskárny].

Pro instalaci ovladače PC-Fax klepněte na tlačítko [PC-Fax Driver] na CD-ROM "Disc 2".



* Obrazovka výše se zobrazí při instalaci ovladače tiskárny.

2 Klepněte na tlačítko [Pokročilá instalace].



Když je zvolena [Uživatelská instalace], můžete měnit níže uvedené položky. Když je zvolena [Standardní instalace], provede se instalace, jak je uvedeno níže.

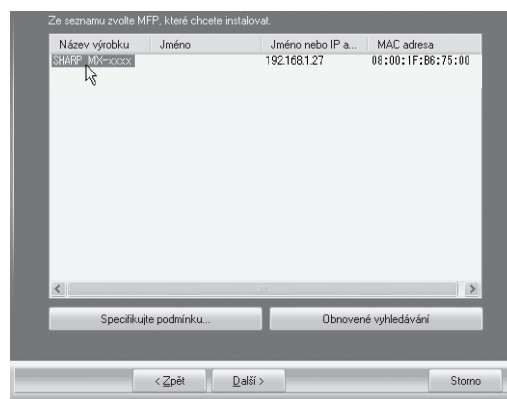
- Způsob připojení zařízení:
Přímý tisk LPR (automatické vyhledávání)
- Nastavit jako výchozí tiskárnu:
Ano (kromě ovladače PC-Fax)
- Název ovladače tiskárny: Nelze změnit
- Obrazovkový písmo PCL tiskárny: Instalovány

Pokud jste zvolili [Uživatelská instalace], vyberte [Přímý tisk LPR (automatické vyhledávání)] a klikněte na tlačítko [Další].

Pokud jste vybrali něco jiného než [Přímý tisk LPR (automatické vyhledávání)], podívejte se na následující stránky:

- Přímý tisk LPR: strana 13
- IPP: strana 15
- Sdílená tiskárna: strana 21
- Připojena k tomuto počítači: strana 17

3 Jsou detekovány tiskárny připojené k síti. Vyberte stroj a klikněte na [Další].

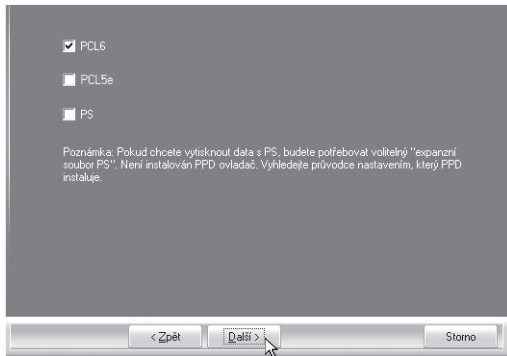


- Není-li stroj nalezen, ujistěte se, že je stroj zapnutý a připojený k počítačové síti, a pak klikněte na tlačítko [Obnovené vyhledávání].
- Můžete kliknout také na tlačítko [Specifikujte podmínku] a hledat stroj podle názvu stroje (jména hostitele) nebo IP adresy.
 - ☞ Zjištění IP adresy stroje (strana 6)

4 Objeví se potvrzovací okno. Zkontrolujte obsah a pak klikněte na tlačítko [Další].

5 Když se objeví okno volby ovladače tiskárny, vyberte ovladač, který se má nainstalovat, a klikněte na tlačítko [Další].

Klikněte na zaškrťovací rámeček požadovaného ovladače, aby se objevil znak zaškrtnutí ()



- Toto okno se neobjeví, když se instaluje ovladač PC-Fax. Přejděte na další krok.
- Pro použití ovladače PS tiskárny nebo ovladače PPD je zapotřebí modul PS3.

6 Když jste dotázáni, zda má být tato tiskárna nastavena jako výchozí, zadejte volbu a klikněte na tlačítko [Další].

Pokud instalujete několik ovladačů, vyberte ovladač tiskárny, která má být použita jako výchozí.

Pokud nechcete nastavit žádný z ovladačů tiskárny jako výchozí tiskárnu, zvolte [Ne].



Pokud jste v kroku 2 klikli na tlačítko [Uživatelská instalace], objeví se následující okno.

- **Okno názvu tiskárny**
Chcete-li změnit název tiskárny, zadejte požadovaný název a klikněte na tlačítko [Další].
- **Okno pro potvrzení instalace obrazkových písem**
Pro nainstalování obrazkových písem pro ovladač PCL tiskárny zvolte [Ano] a klikněte na tlačítko [Další].
 - Toto okno se neobjeví, když se instaluje ovladač PC-Fax. Přejděte na další krok.
 - Pokud neinstalujete ovladač PCL tiskárny (instalujete ovladač PS tiskárny nebo ovladač PPD), zvolte [Ne] a klikněte na tlačítko [Další].

7 Proveďte instalaci podle pokynů od kroku 5 postupu "Standardní instalace" (strana 10).

► Instalace zadáním adresy stroje

Jestliže není možné stroj najeznout protože není zapnutý nebo z jiné příčiny, instalace je možná zadáním názvu (název hostitele) nebo IP adresy stroje.

Jestliže se stroj používá v síti s adresami IPv6, potom po instalaci software dle popisu níže provedte změnu portu dle popisu v "Změna na standardní port TCP/IP" (strana 30).

Jakmile se zobrazí obrazovka volby software v kroku 6 v "OTEVŘENÍ OBRAZOVKY VOLBY SOFTWARE (PRO VEŠKERÉ SOFTWARE)" (strana 7), provedte kroky níže.

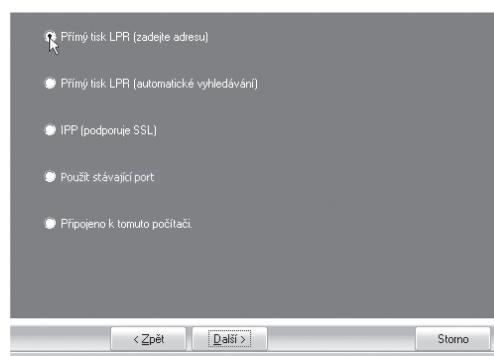
1 Klepněte na tlačítko [Ovladač tiskárny].

Pro instalaci ovladače PC-Fax klepněte na tlačítko [PC-Fax Driver] na CD-ROM "Disc 2".



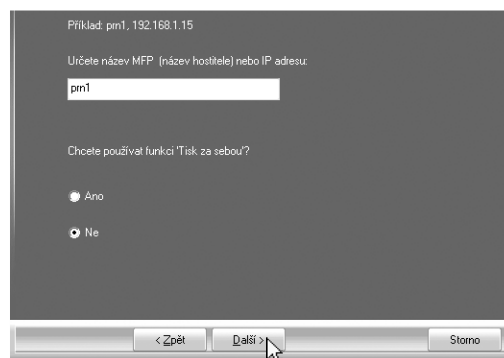
* Obrazovka výše se zobrazí při použití CD-ROM "Disc 1".

3 Jakmile budete dotázáni na způsob připojení tiskárny, vyberte [Přímý tisk LPR (zadejte adresu)] a klepněte na tlačítko [Další].



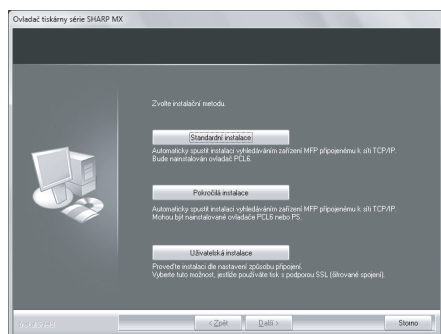
4 Zadejte název (název hostitele) nebo IP adresu stroje a klepněte na tlačítko [Další].

🔍 Zjištění IP adresy stroje (strana 6)



✎ Jestliže se stroj používá v síti s adresami IPv6, zadejte libovolná písmena a číslice.

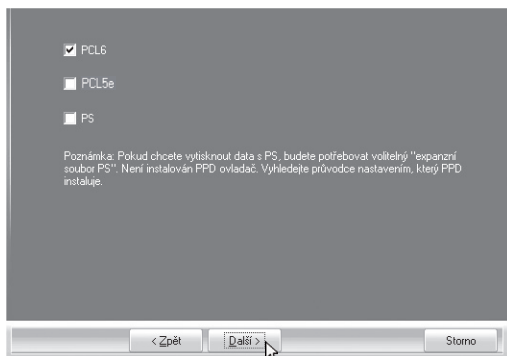
2 Klepněte na tlačítko [Uživatelská instalace].




5 Jakmile se zobrazí okno volby modelu, vyberte název modelu vašeho stroje a klepněte na tlačítko [Další].

6 Jakmile se zobrazí okno volby ovladače tiskárny, vyberte ovladač tiskárny, který chcete nainstalovat a klepněte na tlačítko [Další].

Zaškrtněte okénko ovladače tiskárny, který se má nainstalovat, až je v okénku značka zaškrtnutí ().



-  • Jestliže se instaluje ovladač PC-Fax, tato obrazovka se nezobrazí. Jděte na následující krok.
- Pro používání ovladače tiskárny PS nebo ovladače PPD je nutná rozšiřující sada PS3.

7 Zvolte, zda má být tiskárna používána jako výchozí nebo ne a klepněte na tlačítko [Další].

Pokud instalujete několik ovladačů, vyberte ovladač tiskárny, který bude používán jako výchozí tiskárna. Nechcete-li nastavit žádný z ovladačů tiskárny jako výchozí tiskárnu, zvolte [Ne].

8 Jakmile se zobrazí okno názvu tiskárny, klepněte na tlačítko [Další].

Chcete-li změnit název tiskárny, zadejte požadovaný název a klepněte na tlačítko [Další].


9 Když budete dotázáni, zda chcete instalovat obrazková písma, zvolte odpověď a klepněte na tlačítko [Další].

- Jestliže se instaluje ovladač SAPL-c nebo PC-Fax, tato obrazovka se nezobrazí. Jděte na následující krok.
- Jestliže neinstalujete ovladač tiskárny PCL (instalujete ovladač tiskárny PS nebo ovladač PPD), zvolte [Ne] a klepněte na tlačítko [Další].

10 Postupujte dle pokynů na obrazovce.


V okně, které se zobrazí si přečtete hlášení a klepněte na tlačítko [Další].

Instalace se zahájí.

-  • **Když používáte Windows Vista/Server 2008/7**
Pokud se objeví varovné hlášení, klikněte na tlačítko [Přesto nainstalovat tento software ovladače].
- **Když používáte Windows 2000/XP/Server 2003**
Pokud se zobrazí výstražné hlášení týkající se testování ovladače pro systém Windows nebo digitálního podpisu, klikněte na tlačítko [Pokračovat] nebo [Ano].

11 Když se zobrazí obrazovka dokončení instalace, klepněte na tlačítko [OK].

12 V okně kroku 1 klepněte na tlačítko [Zavřít].

-  Po instalaci se může objevit výzva k restartování počítače. Pokud se tato výzva objeví, klikněte na tlačítko [Ano], abyste restartovali počítač.


Tím je instalace dokončena.

- Po instalaci nakonfigurujte nastavení ovladače tiskárny podle "KONFIGURACE OVLADAČE TISKÁRNĚ PODLE DOPLŇKŮ NAINSTALOVANÝCH NA STROJI" (strana 22).
- Pokud jste nainstalovali ovladač tiskárny PS nebo ovladač PPD, lze nainstalovat obrazková PS písma z CD-ROM "PRINTER UTILITIES", dodávaného s doplňkovým modulem PS3. Viz "INSTALACE OBRAZOVKOVÝCH PS PÍSEM" (strana 28).
- Jestliže se stroj používá v síti s adresami IPv6, viz část [Změna na standardní port TCP/IP] (strana 30) a proveďte změnu portu.

► Tisk pomocí funkce IPP a funkce SSL

Funkci IPP lze použít pro tisk na stroji přes síť pomocí protokolu HTTP.

Když je stroj ve vzdáleném místě, lze tuto funkci použít namísto faxové funkce, aby se vytiskl kvalitnější obrázek než při faxování. Funkci IPP lze použít také ve spojení s funkcí SSL (šifrovaná komunikace) pro zašifrování tiskových dat. To umožňuje zabezpečený tisk bez obav, že by se k obsahu dostal někdo nepovolaný.

 Pro použití funkce SSL nakonfigurujte "Nastavení SSL" v systémovém nastavení stroje (administrátor). Postup konfigurace viz " SYSTÉMOVÁ NASTAVENÍ" v Návod k obsluze.

Jakmile se zobrazí obrazovka volby software v kroku 6 v "OTEVŘENÍ OBRAZOVKY VOLBY SOFTWARE (PRO VEŠKERÉ SOFTWARE)" (strana 7), proveďte kroky níže.

1 Klikněte na tlačítko [Ovladač tiskárny].

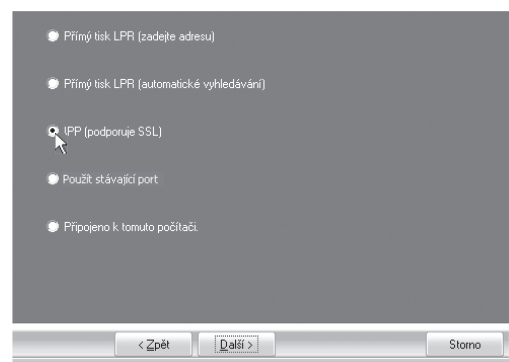
Pro instalace ovladače PC-Fax klikněte na tlačítko [PC-FAX ovladač] na CD-ROM "Disc 2".



* Obrazovka výše se zobrazí při použití CD-ROM "Disc 1".

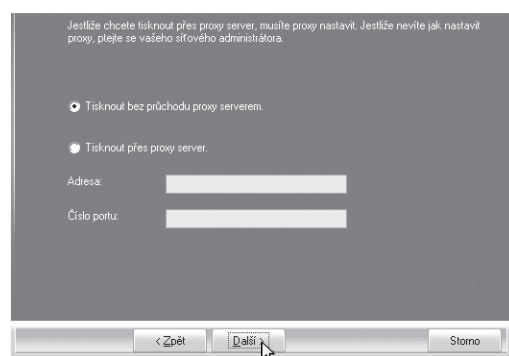
2 Klikněte na tlačítko [Uživatelská instalace].

3 Když jste dotázáni, jak je tiskárna připojena, zvolte [IPP] a klikněte na tlačítko [Další].



4 Je-li použit proxy server, zadejte proxy server a klikněte na tlačítko [Další].

Pro určení proxy serveru zvolte [Tisk přes proxy server] a pak zadejte parametry [Adresa] a [Číslo portu].



5 Zadejte URL stroje a klikněte na tlačítko [Další].

Zadejte URL v následujícím formátu:

Normální formát:

http://<název domény stroje nebo IP adresa>:631*1/ipp

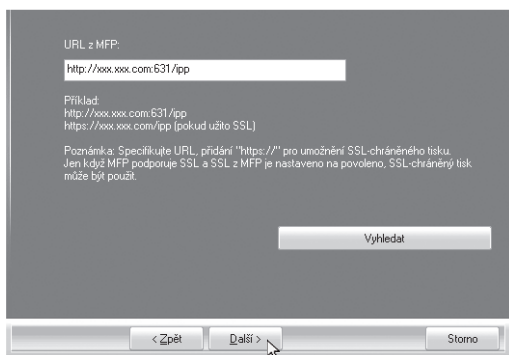
*1 Normálně by mělo být jako číslo portu zadáno "631".

Pokud bylo číslo portu IPP na stroji změněno, zadejte nové číslo portu.

Když je použito SSL:

https://<název domény stroje nebo IP adresa>:<číslo portu*2>/ipp

*2 Normálně lze číslo portu a dvojtečku ":" před číslem portu vynechat. Pokud bylo číslo portu IPP pro SSL na stroji změněno, zadejte nové číslo portu.



Jsou-li počítač i stroj připojeny ke stejné lokální síti, můžete pro vyhledání stroje kliknout na tlačítko [Vyhledat]. Zobrazí se URL stroje. Vyberte URL a klikněte na tlačítko [OK]. Vráťte se do výše uvedeného okna a vloží se automaticky URL stroje.

6 Pro pokračování v instalaci proveďte kroky 5 až 12 na straně 14.

Tím je instalace dokončena.

- Po instalaci nakonfigurujte nastavení ovladače tiskárny podle "KONFIGURACE OVLADAČE TISKÁRNY PODLE DOPLŇKŮ NAINSTALOVANÝCH NA STROJI" (strana 22).
- Pokud jste nainstalovali ovladač PS tiskárny nebo ovladač PPD, lze nainstalovat obrazovková PS písma z CD-ROM "PRINTER UTILITIES", dodávaného s doplňkovým modulem PS3. Viz "INSTALACE OBRAZOVKOVÝCH PS PÍSEM" (strana 28).

KDYŽ BUDE STROJ PŘIPOJEN KABELEM USB

Podporované operační systémy: Windows 2000*/XP*/Server 2003*/Vista*/Server 2008*/7*

* Pro instalaci softwaru jsou zapotřebí práva administrátora.



- **Ujistěte se, že kabel USB není propojen mezi počítačem a strojem.**
Je-li kabel připojen, zobrazí se obrazovka Plug and Play. Dojde-li k tomu, klepnutím na tlačítko [Zrušit] okno zavřete a odpojte kabel.
- Pro použití ovladače PS tiskárny je zapotřebí doplňkový modul PS3 nebo ovladač PPD.
- Pro použití portu, vytvořeného při instalaci ovladače tiskárny, pro faxový přenos dat nainstalujte nejprve ovladač tiskárny a pak nainstalujte ovladač PC-Fax.

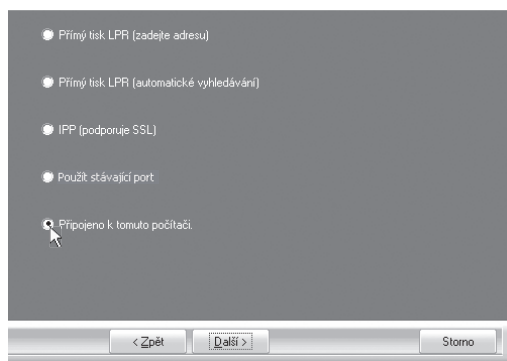
Jakmile se zobrazí obrazovka volby software v kroku 6 v "OTEVŘENÍ OBRAZOVKY VOLBY SOFTWARE (PRO VEŠKERÉ SOFTWARE)" (strana 7), proveďte kroky níže.

1 Klikněte na tlačítko [Ovladač tiskárny].



2 Klikněte na tlačítko [Uživatelská instalace].

3 Když jste dotázáni, jak je tiskárna připojena, zvolte [Připojeno k tomuto počítači] a klikněte na tlačítko [Další].



4 Když jste dotázáni, zda nainstalovat obrazovková písma, zvolte odpověď a klikněte na tlačítko [Další].

5 Postupujte podle pokynů na obrazovce.

Přečtěte si zprávu v okně, které se objeví, a klikněte na tlačítko [Další].

Jakmile se zobrazí obrazovka dokončení instalace, klikněte na tlačítko [OK].



- **Když používáte Windows Vista/Server 2008/7**
Pokud se objeví varovné hlášení, klikněte na tlačítko [Přesto nainstalovat tento software ovladače].
- **Když používáte Windows 2000/XP/Server 2003**
Pokud se zobrazí výstražné hlášení týkající se testování ovladače pro systém Windows nebo digitálního podpisu, klikněte na tlačítko [Pokračovat] nebo [Ano].

6 V okně z kroku 1 klikněte na tlačítko [Zavřít].

Když se objeví výzva, abyste připojili stroj k počítači, klikněte na tlačítko [OK].

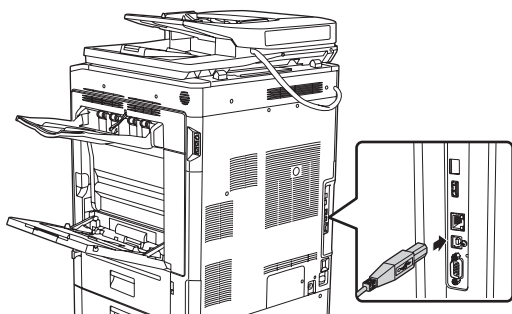


Po instalaci se může objevit výzva k restartování počítače. Pokud se tato výzva objeví, klikněte na tlačítko [Ano], abyste restartovali počítač.

7 Připojte stroj pomocí USB kabelu k počítači.

- (1) Zkontrolujte, zda je stroj zapnutý.
- (2) Připojte kabel do USB konektoru (typ B) na stroji.

USB rozhraní stroje splňuje standard USB 2.0 (Hi-Speed). K připojení použijte stíněný USB kabel.



- (3) Připojte druhý konec kabelu k USB konektoru (typ A) na počítači.

8 Spustí se instalace PCL6 ovladače tiskárny.

Když se objeví "Průvodce instalací nového hardwaru", zvolte [Nainstalovat software automaticky (doporučeno)], klikněte na tlačítko [Další] a postupujte podle pokynů na obrazovce.



- **Když používáte Windows Vista/Server 2008/7**
Pokud se objeví varovné hlášení, klikněte na tlačítko [Přesto nainstalovat tento software ovladače].
- **Když používáte Windows 2000/XP/Server 2003**
Pokud se zobrazí výstražné hlášení týkající se testování ovladače pro systém Windows nebo digitálního podpisu, klikněte na tlačítko [Pokračovat] nebo [Ano].

Tím je instalace dokončena.

- Po nainstalování ovladače tiskárny nakonfigurujte nastavení ovladače podle "KONFIGURACE OVLADAČE TISKÁRNY PODLE DOPLŇKŮ NAINSTALOVANÝCH NA STROJI" (strana 22).
- Chcete-li stroj používat jako sdílenou tiskárnu, postupujte podle "POUŽITÍ STROJE JAKO SDÍLENÁ TISKÁRNA" (strana 21), abyste nainstalovali ovladač tiskárny na všech klientských počítačích.

Instalace ovladače tiskárny PCL5c, ovladače tiskárny PS, ovladače PPD nebo ovladače PC-Fax

Instalace je možná i poté, co byl připojen USB kabel. Jakmile se zobrazí obrazovka volby software v kroku 6 v "OTEVŘENÍ OBRAZOVKY VOLBY SOFTWARE (PRO VEŠKERÉ SOFTWARE)" (strana 7), proveďte kroky níže.

1 Klikněte na tlačítko [Ovladač tiskárny].

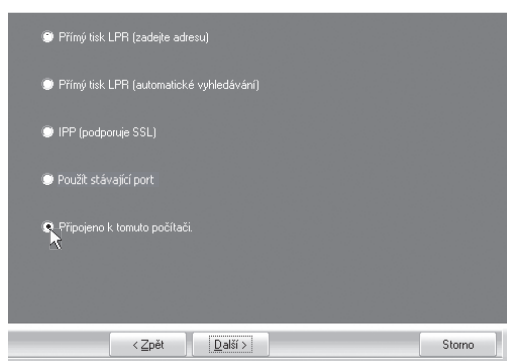
Pro instalaci ovladače PC-Fax klepněte na tlačítko [PC-Fax Driver] na CD-ROM "Disc 2".



* Obrazovka výše se zobrazí při použití CD-ROM "Disc 1".

2 Klikněte na tlačítko [Uživatelská instalace].

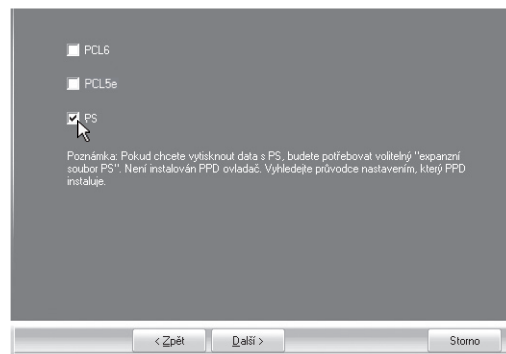
3 Když jste dotázáni, jak je tiskárna připojena, zvolte [Připojeno k tomuto počítači] a klikněte na tlačítko [Další].



4 Když se zobrazí okno volby portu, vyberte port, který používá ovladač tiskárny PCL6 (USB001, atd.) a klikněte na tlačítko [Další].

5 Když se objeví okno volby ovladače tiskárny, zrušte zaškrtnutí [PCL6] a vyberte ovladač, který chcete instalovat a pak klikněte na tlačítko [Další].

Klikněte na zaškrťovací okénko ovladače, který chcete instalovat, aby se zobrazila značka volby ()



- Toto okno se neobjeví, když se instaluje ovladač PC-Fax. Přejděte na další krok.
- Pro použití ovladače PS tiskárny nebo ovladače PPD je zapotřebí doplňkový modul PS3.

6 Zvolte, zda má být tiskána nastavena jako výchozí tiskárna, a klikněte na tlačítko [Další].

Pokud instalujete několik ovladačů, vyberte ovladač tiskárny, která má být použita jako výchozí. Pokud nechcete nastavit žádný z ovladačů tiskárny jako výchozí tiskárnu, zvolte [Ne].

7 Když se objeví okno názvu tiskárny, klikněte na tlačítko [Další].

Chcete-li změnit název tiskárny, zadejte požadovaný název a klikněte na tlačítko [Další].

8 Když jste dotázáni, zda chcete nainstalovat obrazková písma, zvolte [Ne] a klikněte na tlačítko [Další].

Toto okno se neobjeví, když se instaluje ovladač PC-Fax. Přejděte na další krok.

9 Postupujte podle pokynů na obrazovce.

Přečtěte si zprávu v okně, které se objeví, a klikněte na tlačítko [Další].
Spustí se instalace.



- **Když používáte Windows Vista/Server 2008/7**
Pokud se objeví varovné hlášení, klikněte na tlačítko [Přesto nainstalovat tento software ovladače].
- **Když používáte Windows 2000/XP/Server 2003**
Pokud se zobrazí výstražné hlášení týkající se testování ovladače pro systém Windows nebo digitálního podpisu, klikněte na tlačítko [Pokračovat] nebo [Ano].

10 Jakmile se zobrazí obrazovka dokončení instalace, klikněte na tlačítko [OK].

11 V okně z kroku 1 klikněte na tlačítko [Zavřít].



Po instalaci se může objevit výzva k restartování počítače. Pokud se tato výzva objeví, klikněte na tlačítko [Ano], abyste restartovali počítač.

Tím je instalace dokončena.

- Po instalaci nakonfigurujte nastavení ovladače tiskárny podle "KONFIGURACE OVLADAČE TISKÁRNY PODLE DOPLŇKŮ NAINSTALOVANÝCH NA STROJI" (strana 22).
- Ujistěte se, že port nainstalovaného ovladače tiskárny je stejný jako port používaný ovladačem tiskárny PCL6.
Port používaný ovladačem tiskárny stroje je označen vyznačeným okénkem na záložce [Porty] okna vlastností ovladače tiskárny.
☞ ZMĚNA PORTU (strana 29)
- Pokud jste nainstalovali ovladač PS tiskárny nebo ovladač PPD, lze nainstalovat obrazková PS písma z CD-ROM "PRINTER UTILITIES", dodávaného s doplňkovým modulem PS3. Viz "INSTALACE OBRAZOVKOVÝCH PS PÍSEM" (strana 28).

POUŽITÍ STROJE JAKO SDÍLENÁ TISKÁRNA

Chcete-li stroj používat jako sdílenou tiskárnu v síti Windows s ovladačem tiskárny nebo ovladačem PC-Fax nainstalovaným na tiskovém serveru, postupujte podle níže uvedených kroků, abyste nainstalovali ovladač tiskárny nebo ovladač PC-Fax na klientských počítačích.

- Zeptejte se správce vaší sítě na název serveru a název tiskárny stroje v síti.
- Postup pro konfiguraci nastavení na tiskovém serveru viz návod k použití nebo soubor nápovědy operačního systému. Pod pojmem "tiskový server" je zde míněn počítač, který je připojen přímo ke stroji, a "klienti" jsou ostatní počítače, připojené ke stejné síti jako tiskový server.
- Nainstalujte na klientských počítačích stejný ovladač tiskárny, jaký je nainstalován na tiskovém serveru.

Jakmile se zobrazí obrazovka volby software v kroku 6 v "OTEVŘENÍ OBRAZOVKY VOLBY SOFTWARE (PRO VEŠKERÉ SOFTWARE)" (strana 7), proveďte kroky níže.

1 Klikněte na tlačítko [Ovladač tiskárny].

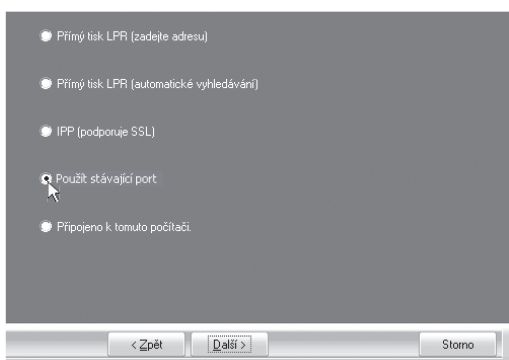
Pro instalaci ovladače PC-Fax klepněte na tlačítko [PC-Fax Driver] na CD-ROM "Disc 2".



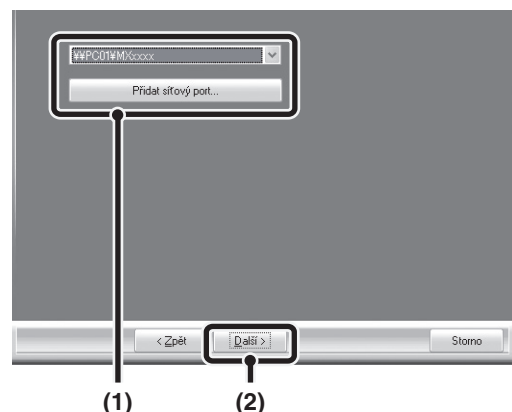
* Obrazovka výše se zobrazí při použití CD-ROM "Disc 1".

2 Klikněte na tlačítko [Uživatelská instalace].

3 Zvolte [Použít stávající port] a klikněte na tlačítko [Další].



4 Vyberte název tiskárny (nakonfigurován jako sdílená tiskárna).



(1) Vyberte ze seznamu název tiskárny (nakonfigurován jako sdílená tiskárna).

Jestliže užíváte Windows 2000/XP/ Server 2003, můžete také kliknout na tlačítko [Přidat síťový port] a vybrat tiskárnu, která má být sdílena (tento stroj), procházením sítě v okně, které se objeví.

(2) Klikněte na tlačítko [Další].

Pokud se sdílená tiskárna v seznamu neobjeví, zkontrolujte nastavení tiskového serveru.

5 Pro pokračování v instalaci proveďte kroky 5 až 12 na straně 14.

Na obrazovce volby ovladače tiskárny dbejte na to, aby byl zvolen stejný typ ovladače tiskárny, jaký je nainstalován na print serveru.

Tím je instalace dokončena.

Pokud jste nainstalovali ovladač PS tiskárny nebo ovladač PPD, lze nainstalovat obrazovková PS písma z CD-ROM "PRINTER UTILITIES", dodávaného s doplňkovým modulem PS3. Viz "INSTALACE OBRAZOVKOVÝCH PS PÍSEM" (strana 28).

KONFIGURACE OVLADAČE TISKÁRNY PODLE DOPLŇKŮ NAINSTALOVANÝCH NA STROJI

Po nainstalování ovladače tiskárny musíte nakonfigurovat nastavení ovladače tiskárny podle nainstalovaných doplňků a formátu a typu papíru vloženého do stroje. Při konfiguraci ovladače tiskárny postupujte podle níže uvedených kroků.



Je-li nainstalován ovladač PPD, podívejte se na "Když je nainstalován ovladač PPD" (strana 24).

► Když je nainstalován ovladač PCL tiskárny nebo ovladač PS tiskárny

1 Klikněte na tlačítko [Start] (☰), klikněte na [Ovládací panely] a pak klikněte na [Tiskárna].

- Ve Windows XP/Server 2003 klikněte na [Start] a potom na [Tiskárny a faxy].
- Ve Windows 2000 klikněte na tlačítko [start], zvolte [Nastavení] a pak klikněte na [Tiskárny].



Pokud se ve Windows XP v menu [Start] položka [Tiskárny a faxy] neobjeví, klikněte na tlačítko [Start], klikněte na [Ovládací panely], klikněte na [Tiskárny a jiný hardware] a pak klikněte na [Tiskárny a faxy].

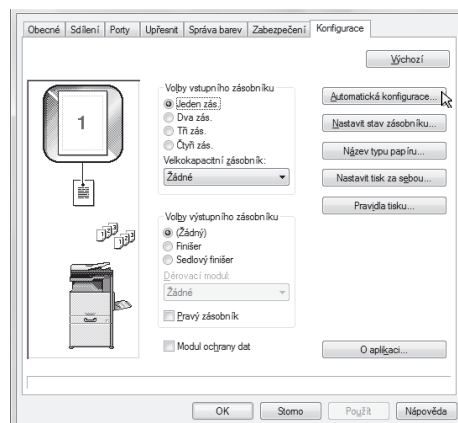
2 Otevřete okno vlastností tiskárny.

- (1) Klikněte pravým tlačítkem na ikonu ovladače tiskárny stroje.
- (2) Zvolte [Vlastnosti].

3 Klikněte na záložku [Konfigurace].

4 Klikněte na tlačítko [Automatická konfigurace].

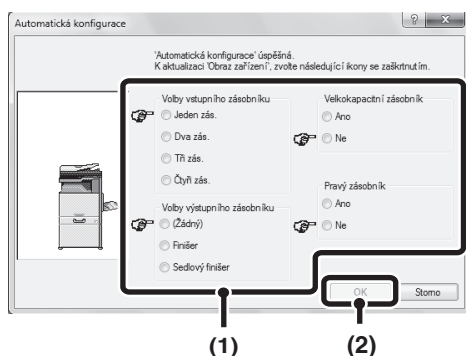
Nastavení se nakonfiguruje automaticky podle zjištěného stavu stroje.



Jestliže se stroj používá v síti s adresami IPv6, musíte příslušenství konfigurovat ručně dle popisu "Pokud se automatická konfigurace nepodaří" (strana 23).


5 Nakonfigurujte obrázek stroje.

Obrázek stroje se vytváří v okně konfigurace ovladače tiskárny podle nainstalovaných doplňků.



(1) Vyberte doplňky, které jsou nainstalovány na stroji.

(2) Klikněte na tlačítko [OK].

 Pro zrušení nastavování obrazu klikněte na tlačítko [Storno].

6 Klikněte na tlačítko [OK] v okně vlastností tiskárny.

Pokud se automatická konfigurace nepodaří

- Nainstalované doplňky a nastavení zásobníků můžete zjistit vytisknutím "Seznamu všech vlastních nastavení" v systémovém nastavení stroje. Chcete-li vytisknout "Seznam Všechných Vlastních Nastavení", postupujte podle těchto kroků: Stiskněte tlačítko [NASTAVENÍ SYSTÉMU], klepněte na tlačítko [Zobrazit seznam (uživatel)] a vyberte "Seznam Všechných Vlastních Nastavení".
 - Klikněte na tlačítko [Nastavit stav zásobníku], tlačítko [Název typu papíru] a tlačítko [Nastavit tisk za sebou]* abyste zkontrolovali každé nastavení.

Nastavit stav zásobníku: V tomto nastavení se promítne "Nastavení zásobníku" v "Nastavení zásobníku" v systémovém nastavení stroje. Zadejte formát a typ papíru vloženého do jednotlivých zásobníků.


Název typu papíru: Nastavení "Registrace Typu Papíru" v systémových nastaveních zařízení se projeví ve zde zobrazených nastaveních. Pokud byl změněn název typu uživatele (1 až 7), zadejte změněný název.

Nastavit tisk za sebou*: Zadejte nastavení (IP adresu sekundárního stroje) v "Nastavení tandemového připojení" v systémovém nastavení stroje (administrátor).
- * "Nastavit tisk za sebou" lze nakonfigurovat jen když je ovladač tiskárny nainstalován pomocí "Standardní instalace" nebo "Uživatelská instalace" s volbou "Přímý tisk LPR".

► Když je nainstalován ovladač PPD

1 Klikněte na tlačítko [Start] (☰), klikněte na [Ovládací panely] a pak klikněte na [Tiskárna].

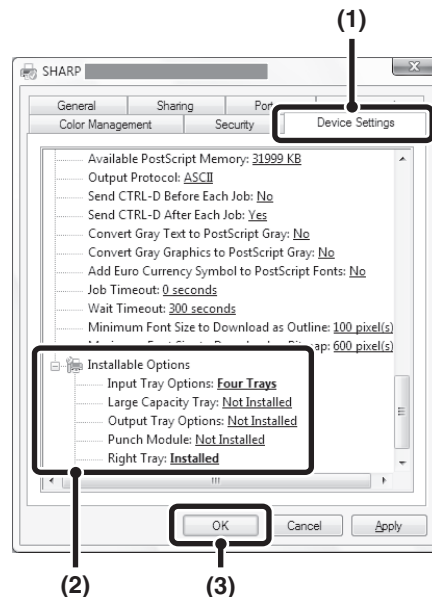
- Ve Windows XP/Server 2003 klikněte na [Start] a potom na [Tiskárny a faxy].
- Ve Windows 2000 klikněte na [Start], potom na [Nastavení] a pak klikněte na [Tiskárny].

 Pokud se ve Windows XP v menu [Start] položka [Tiskárny a faxy] neobjeví, klikněte na tlačítko [Start], klikněte na [Ovládací panely], klikněte na [Tiskárny a jiný hardware] a pak klikněte na [Tiskárny a faxy].


2 Otevřete okno vlastností tiskárny.

- (1) Klikněte pravým tlačítkem na ikonu ovladače tiskárny stroje.
- (2) Zvolte [Vlastnosti].

3 Nakonfigurujte ovladač tiskárny podle doplňků nainstalovaných na stroji.



- (1) Klikněte na záložku [Device Settings].
- (2) Nakonfigurujte jednotlivé položky podle konfigurace stroje.
Položky a postupy pro konfiguraci položek se liší podle verze operačního systému.
- (3) Klikněte na tlačítko [OK].

 Nainstalované doplňky stroje můžete zjistit vytisknutím "Seznamu všech vlastních nastavení" v systémovém nastavení stroje. Chcete-li vytisknout "Seznam Všech Vlastních Nastavení", postupujte podle těchto kroků: Stiskněte tlačítko [NASTAVENÍ SYSTÉMU], klepněte na tlačítko [Zobrazit seznam (uživatel)] a vyberte "Seznam Všech Vlastních Nastavení".

INSTALACE PRINTER STATUS MONITOR

Printer Status Monitor je utilita tiskárny, která umožňuje běžnému uživateli zjistit na obrazovce aktuální stav tiskárny, například zda je stroj připraven k tisku. Printer Status Monitor zobrazuje chybové informace jako je zaseknutí papíru, ve formě obrázku informace o konfiguraci tiskárny (zda je nebo není nainstalován finišer, atd.), velikosti papíru, které je možné použít a zbývající množství papíru.



Printer Status Monitor nelze použít v následujících situacích:

- Když je tiskárna připojena USB kabelem.
- Když se tiskne na stroji s použitím funkce IPP.

Podporované operační systémy: Windows 2000*/XP*/Server 2003*/Vista*/Server 2008*/7*

* Pro instalaci softwaru jsou zapotřebí práva administrátora.

Jakmile se zobrazí obrazovka volby software v kroku 6 v "OTEVŘENÍ OBRAZOVKY VOLBY SOFTWARE (PRO VEŠKERÉ SOFTWARE)" (strana 7), proveďte kroky níže.

1 Klikněte na tlačítko [Printer Status Monitor].



2 Postupujte podle pokynů na obrazovce.

Tím je instalace dokončena.

Postupy pro použití Printer Status Monitor viz soubor nápovědy. Pro zobrazení souboru nápovědy postupujte podle těchto kroků:

Klikněte na tlačítko Windows [Start], zvolte [Všechny programy] ([Programy] ve verzi Windows 2000), zvolte [SHARP Printer Status Monitor] a pak zvolte [Nápověda].

3 Když se objeví okno dokončení instalace, klikněte na tlačítko [Skončit].

Chcete-li nechat spouštět Printer Status Monitor automaticky při startu počítače, zaškrtněte rámeček [Zaregistrovat do Po spuštění] a klikněte na tlačítko [Skončit].

4 V okně z kroku 1 klikněte na tlačítko [Zavřít].



Po instalaci se může objevit výzva k restartování počítače. Pokud se tato výzva objeví, klikněte na tlačítko [Ano], abyste restartovali počítač.

INSTALACE OVLADAČE SKENERU

Ovladač skeneru (ovladač TWAIN) lze použít, jen když je stroj připojen k počítačové síti. Když je nainstalován ovladač skeneru, lze použít funkci skenování do PC.

Podporované operační systémy: Windows 2000*/XP*/Server 2003*/Vista*/Server 2008*/7*

* Pro instalaci softwaru jsou zapotřebí práva administrátora.

Jakmile se zobrazí obrazovka volby software v kroku 6 v "OTEVŘENÍ OBRAZOVKY VOLBY SOFTWARE (PRO VEŠKERÉ SOFTWARE)" (strana 7), proveďte kroky níže.

1 Klikněte na tlačítko [Ovladač skeneru (TWAIN)].



2 Postupujte podle pokynů na obrazovce.

Přečtěte si zprávu v okně, které se objeví, a klikněte na tlačítko [Další].

3 Když se objeví okno dokončení instalace, klikněte na tlačítko [OK].

4 V okně z kroku 1 klikněte na tlačítko [Zavřít].



Po instalaci se může objevit výzva k restartování počítače. Pokud se tato výzva objeví, klikněte na tlačítko [Ano], abyste restartovali počítač.

Tím je instalace dokončena. Poté nakonfigurujte v ovladači skeneru IP adresu stroje.

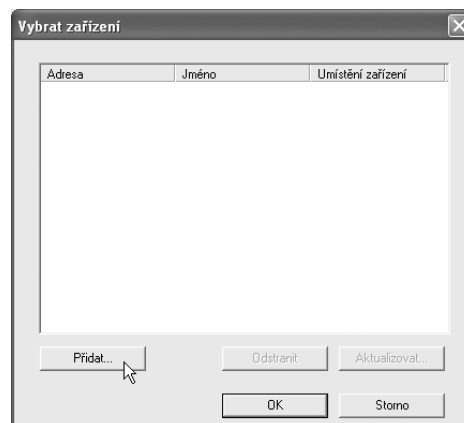
Když je instalován ovladač skeneru, nainstaluje se také utilita "Vybrat zařízení".

IP adresa stroje se konfiguruje v ovladači tiskárny pomocí "Vybrat zařízení".

5 Klikněte na tlačítko [Start], zvolte [Všechny programy] ([Programy] ve Windows 2000), zvolte [SHARP MFP TWAIN K] a pak zvolte [Vybrat zařízení].

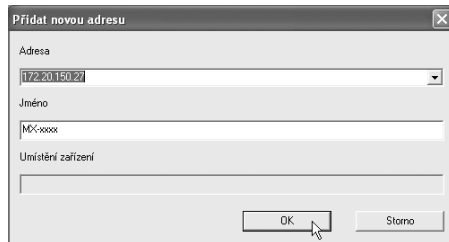
6 Klepněte na tlačítko [Najít].

Pokud znáte adresu IP, můžete kliknout na tlačítko [Přidat] a zadejte adresu IP bez vyhledávání.

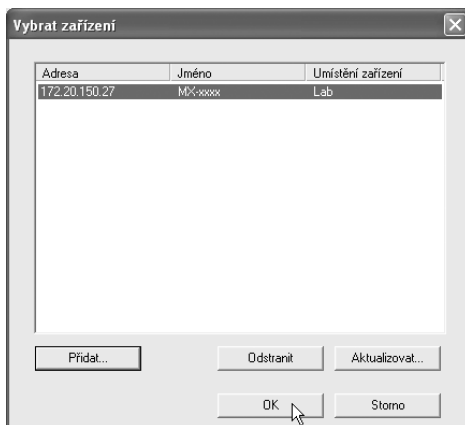


7 Z menu "Adresa" vyberte IP adresu stroje a klikněte na tlačítko [OK].

- Zeptejte se správce všeho systému (administrátora sítě) na IP adresu stroje.
- Název (název hostitele) nebo IP adresu stroje lze zadat přímo v poli "Adresa".
- Pokud bylo číslo portu používaného skenovací funkcí stroje změněno, zadejte za IP adresou dvojtečku ":" a pak zadejte číslo portu. (Normálně není třeba číslo portu zadávat.)



8 Klikněte na tlačítko [OK].



Tím je konfigurace ovladače skeneru dokončena.

INSTALACE OBRAZOVKOVÝCH PS PÍSEM


Písma, která lze použít ovladačem PS tiskárny, jsou na CD-ROM "PRINTER UTILITIES", který je dodáván s doplňkovým modulem PS3. Nainstalujte tato písma pro ovladač PS tiskárny, pokud je potřebujete.

1 Vložte CD-ROM "PRINTER UTILITIES", dodávaný s doplňkovým modulem PS3, do CD-ROM mechaniky počítače.


2 Klikněte na tlačítko [Start] (☰), klikněte na [Tento počítač], a pak klikněte dvojitě na ikonu [CD-ROM] (CD-ROM).

- Ve Windows XP/Server 2003 klikněte na tlačítko [start], klikněte na [Počítač] a pak klikněte dvojitě na ikonu [CD-ROM].
- Ve Windows 2000 klikněte dvojitě na [Tento počítač] a pak klikněte dvojitě na ikonu [CD-ROM].

3 Klikněte dvojitě na ikonu [Setup] (Setup).

 Pokud se ve Windows Vista/Server 2008/7 zobrazí obrazovka pro potvrzení, klikněte na [Povolit].

4 Objeví se okno "LICENČNÍ SOUHLAS". Ujistěte se, že chápete obsah licenčního ujednání, a pak klikněte na tlačítko [Ano].

 Obsah "LICENČNÍ SOUHLAS" můžete zobrazit v jiném jazyku, vybraném z menu jazyků. Pro nainstalování softwaru ve vybraném jazyku pokračujte v instalaci s nastaveným jazykem.

5 Přečtěte si text v uvítacím okně a pak klikněte na tlačítko [Další].

6 Klikněte na tlačítko [Náhledové písmo PS].



7 Postupujte podle pokynů na obrazovce.


8 V okně z kroku 6 klikněte na tlačítko [Zavřít].

ZMĚNA PORTU

Používáte-li stroj v prostředí Windows, postupujte podle níže uvedených kroků, abyste změnili port, když jste změnili IP adresu stroje, nebo nainstalovali ovladač PC-Fax, když je stroj připojen USB kabelem. Jestliže se stroj používá v síti s adresami IPv6, proveďte kroky 1 až 3 níže a zbývající kroky pro změnu portu proveďte dle části "Změna na standardní port TCP/IP" (strana 30).

1 Klikněte na tlačítko [start] (), klikněte na [Ovládací panely] a pak klikněte na [Tiskárna].

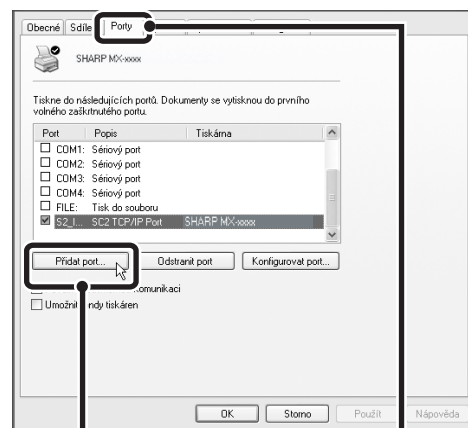
- Ve Windows XP/Server 2003 klikněte na tlačítko [start] a potom klikněte na [Tiskárny a faxy].
- Ve Windows 2000 klikněte na [Start], potom na [Nastavení] a pak klikněte na [Tiskárny].

 Pokud se ve Windows XP v menu [Start] položka [Tiskárny a faxy] neobjeví, klikněte na tlačítko [Start], klikněte na [Ovládací panely], klikněte na [Tiskárny a jiný hardware] a pak klikněte na [Tiskárny a faxy].

2 Otevřete okno vlastností tiskárny.

- (1) Klikněte pravým tlačítkem na ikonu ovladače tiskárny stroje.
- (2) Zvolte [Vlastnosti].


3 Přidání nebo změna portu.



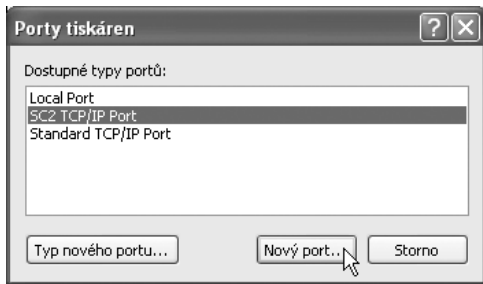
(2)

(1)

- (1) Klikněte na záložku [Porty].
- (2) Klikněte na tlačítko [Přidat port].

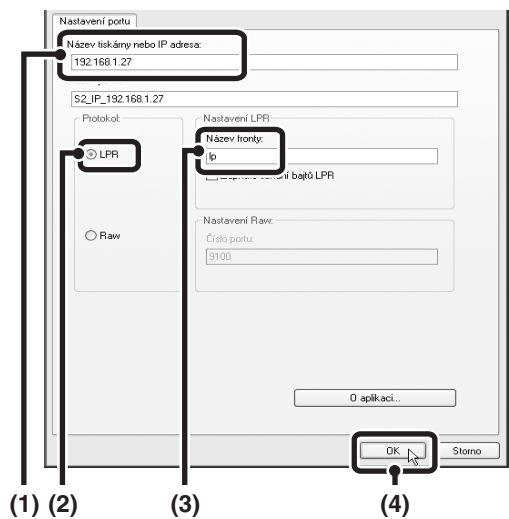
 Pro změnu dříve vytvořeného portu jako je USB port vyberte ze seznamu požadovaný port (USB001, atd.) a klikněte na tlačítko [Použít]. Tím dojde ke změně portu.

4 Zvolte [SC2 TCP/IP Port] a pak klikněte na tlačítko [Nový port].



- "SC2 TCP/IP Port" je přidán, když se instaluje ovladač tiskárny pomocí "Uživatelská instalace" s volbou "Přímý tisk LPR (zadejte adresu/automatické vyhledávání)".
- Je-li ovladač tiskárny instalován pomocí "Vlastní instalace" s volbou "IPP", je přidán [SC-Print2005 Port]. Pokud potřebujete změnit port tiskárny, když je stroj připojen k intranetu nebo rozsáhlé síti (WAN) pomocí funkce IPP, zvolte [SC-Print2005 Port], klikněte na tlačítko [Nový port] a postupujte podle pokynů na obrazovce, abyste port vytvořili znovu.

5 Vytvořte nový port.



- (1) Zadejte IP adresu stroje.
🔍 Zjištění IP adresy stroje (strana 6)
- (2) Zkontrolujte, zda je nastaveno [LPR].
- (3) Zkontrolujte, zda je zadáno [lp].
- (4) Klikněte na tlačítko [OK].

6 V okně z kroku 4 klikněte na tlačítko [Zavřít].

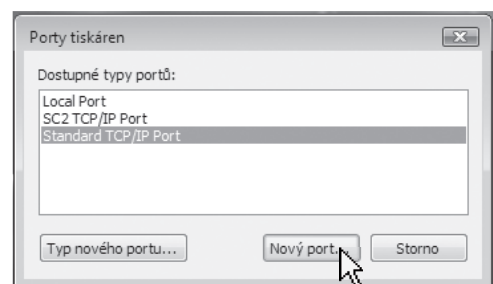
7 Zkontrolujte, zda je vytvořený port tiskárny vybrán v okně vlastností tiskárny, a pak klikněte na tlačítko [Použít].

► **Změna na standardní port TCP/IP**

Jestliže se stroj používá v síti s adresami IPv6, proveďte změnu portu na port vytvořený pomocí "Standardní TCP/IP Port" v operačním systému.

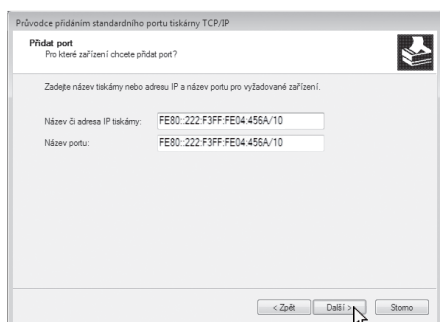
1 Proveďte kroky 1 až 3 části "ZMĚNA PORTU" (strana 29).

2 Vyberte [Standard TCP/IP Port] a potom klepněte na tlačítko [Nový port].

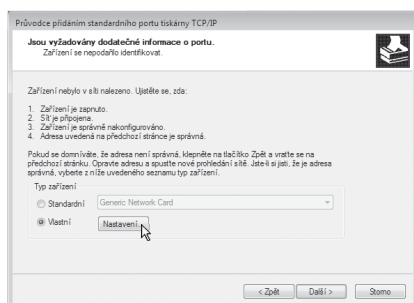


3 Klepněte na tlačítko [Další].

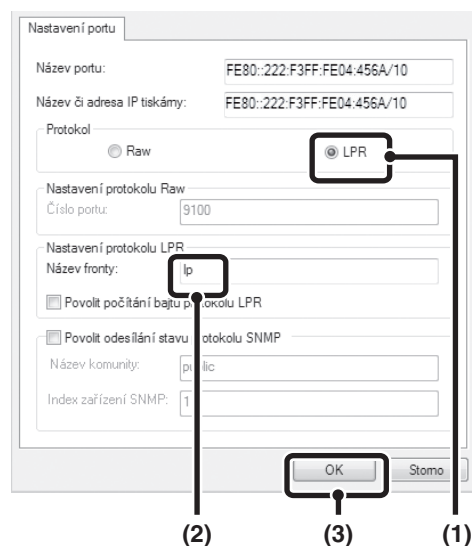
4 V [Název či adresa IP tiskárny] zadejte adresu stroje ve verzi IPv6 a klepněte na tlačítko [Další].



5 Vyberte [Vlastní] a klepněte na tlačítko [Nastavení].



6 Proveďte nastavení portu.



- (1) Vyberte [LPR].
- (2) Zadejte [lp].
- (3) Klepněte na tlačítko [OK].

7 Na obrazovce kroku 5 klepněte na tlačítko [Další].

8 Klepněte na tlačítko [Dokončit].

9 Na obrazovce kroku 2 klepněte na tlačítko [Zavřít].

Používání portu vytvořeného jako "Standard TCP/IP Port"

Při používání portu vytvořeného jako "Standard TCP/IP Port" se na obrazovce zobrazené v kroku 3 po kliknutí na tlačítko [Konfigurovat port] ujistěte, že zaškrťovací okénko [Povolit odesílání stavu protokolu SNMP] není zaškrtnuté (☐). Je-li okénko [Povolit odesílání stavu protokolu SNMP] zaškrtnuté (☑), nebude možné správně tisknout.

3 INSTALACE V PROSTŘEDÍ MACINTOSH

Tato kapitola vysvětluje, jak nainstalovat soubor PPD, aby byl možný tisk z počítače Macintosh, a jak nakonfigurovat nastavení ovladače tiskárny.

- 📖 MAC OS X: tato strana
(v10.2.8, v10.3.9, v10.4.11, v10.5 - 10.5.8, v10.6 - 10.6.2)
- 📖 MAC OS 9.0 - 9.2.2: strana 37

- Pro použití stroje jako tiskárny v prostředí Macintosh je zapotřebí doplňkový modul PS3. Navíc lze funkci tiskárny použít jen když je stroj připojen k počítačové síti. Funkci tiskárny nelze použít, když je stroj připojen USB kabelem.
- Ovladač skeneru a ovladač PC-Fax nelze v prostředí Macintosh použít.

MAC OS X

- ✎ Popis obrazovek a postupů je primárně uváděn pro Mac OS X v10.4. Obrazovky se mohou pro jiné verze operačního systému poněkud lišit.
- CD-ROM neobsahuje software pro Mac OS X10.2.8 a X10.3.9. Pokud potřebujete software pro X10.2.8 a X10.3.9, kontaktujte vašeho prodejce nebo nejbližší autorizovaný servis.

1 Vložte "Software CD-ROM" do CD-ROM mechaniky počítače.

Vložte "Software CD-ROM" s označením "Disc 1" na přední straně CD-ROM.

2 Klikněte dvojitě na ikonu [CD-ROM] (📀) na pracovní ploše.

3 Klikněte dvojitě na složku [MacOSX].

Než začnete instalovat software, přečtěte si soubor "ReadMe First". Soubor "ReadMe First" naleznete ve složce [English] uvnitř složky [Readme].

4 Klepněte dvakrát na složku odpovídající verze operačního systému.

5 Klikněte dvojitě na ikonu [MX-C26] (🖨️).

- ✎ Jestliže se u Mac OS X v10.2.8 zobrazí okno "Authenticate", zadejte heslo a klepněte na tlačítko [OK].

6 Klikněte na tlačítko [Continue].



7 Objeví se okno licenčního ujednání. Ujistěte se, že chápete obsah licenčního ujednání, a pak klikněte na tlačítko [Continue].

Objeví se výzva k odsouhlasení podmínek licence. Klikněte na tlačítko [Agree] (Souhlasím).

- ✎ Pokud se licence objeví v jiném jazyku, změňte jazyk v menu jazyků.

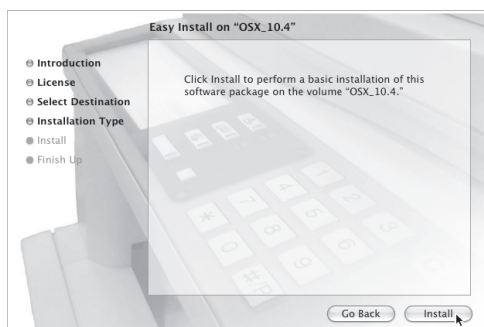
8 Vyberte pevný disk, kam bude instalován soubor PPD, a klikněte na tlačítko [Continue].

- Ujistěte se, že jste vybrali pevný disk, na kterém je nainstalován operační systém.
- U systému Mac OS X v10.6 až 10.6.2 se obrazovka níže zobrazí po kliknutí na tlačítko [Change Install Location].



9 Klikněte na tlačítko [Install].

Spustí se instalace.



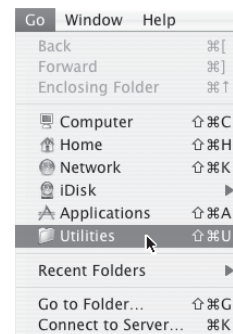
- Pokud se objeví okno "Authenticate", zadejte heslo a klikněte na tlačítko [OK].

10 Když se v instalačním okně zobrazí hlášení "The software was successfully installed" (Software úspěšně nainstalován), klikněte na tlačítko [Close].

Tím je instalace softwaru dokončena. Poté nakonfigurujte nastavení ovladače tiskárny.

11 Zvolte [Utilities] z menu [Go].

- Pokud používáte Mac OS X v10.5 až 10.5.8 nebo v10.6 až 10.6.2, klikněte na [System Preferences] v menu Apple () a zvolte [Print & Fax] (🖨️). Jakmile se zobrazí obrazovka pro přidání tiskárny, klikněte na tlačítko + a jděte na krok 14.
- Pokud používáte Mac OS X v10.2.8, vyberte z menu [Go] volbu [Applications].

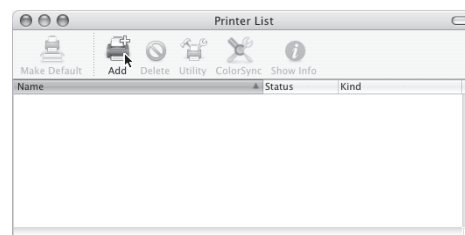


12 Klikněte dvojitě na ikonu [Printer Setup Utility] (🖨️).

Pokud používáte Mac OS X v10.2.8, klepněte dvakrát na složku [Utilities] a potom klepněte dvakrát na ikonu [Print Center].

- Instalujete-li ovladač na počítači poprvé, objeví se potvrzovací hlášení. Klikněte na tlačítko [Add].

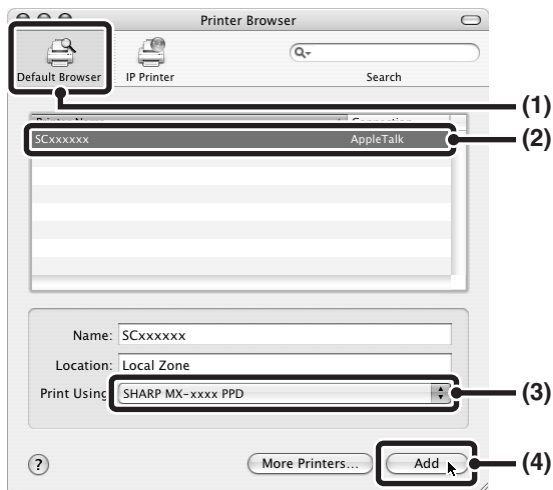
13 Klikněte na [Add].



14 Nakonfigurujte ovladač tiskárny.

- Postup pro konfigurování ovladače tiskárny se liší podle verze operačního systému. Postup pro verze 10.4.11, 10.5 až 10.5.8 a 10.6 až 10.6.2 a postup pro ostatní verze jsou popsány samostatně níže.
- Stroj může tisknout pomocí funkce IPP. Pokud chcete funkci IPP používat, postupujte podle "Tisk pomocí funkce IPP" (strana 36), kde je uvedeno konfigurování ovladače tiskárny.

v10.4.11, v10.5 - 10.5.8, v10.6 - 10.6.2



(1) Klikněte na ikonu [Default Browser].

Pokud používáte Mac OS X v10.5 - 10.5.8 nebo v10.6 - 10.6.2, klikněte na ikonu [Default].

(2) Klikněte na název modelu stroje.

- Při používání AppleTalk:
Název modelu stroje se obvykle zobrazí jako [SCxxxxxx]*.
- Při používání Bonjour:
Název modelu stroje se obvykle zobrazí jako [RDVxxxxxx]*.

*("xxxxxx" je posloupnost znaků, která se mění podle vašeho modelu.)

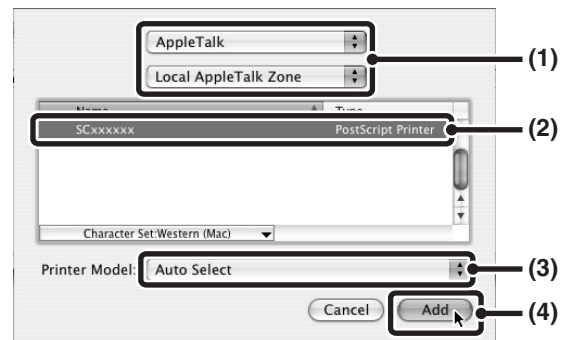
(3) Ujistěte se, že je zvolen soubor PPD vašeho modelu.

Automaticky se vybere soubor PPD stroje.

(4) Klikněte na tlačítko [Add].

- Při používání AppleTalk:
Nastaví se automaticky soubor PPD stroje a jsou zjištěna a automaticky nakonfigurována přídatná zařízení nainstalovaná na stroji.
- Při používání Bonjour:
Zobrazí se obrazovka "Installable Options".
Vyberte konfiguraci stroje a klepněte na tlačítko [Continue].

v10.2.8, v10.3.9



(1) Vyberte [AppleTalk].

Pokud se zobrazí více zón Apple Talk, vyberte z menu zónu, která obsahuje tiskárnu.

(2) Klikněte na název modelu stroje.

Název modelu stroje se obvykle zobrazí jako [SCxxxxxx]. ("xxxxxx" je posloupnost znaků, která se mění podle vašeho modelu.)

(3) Vyberte PPD soubor stroje.

- Používáte-li Mac OS X v10.3.9, zvolte [Auto Select].
- Používáte-li Mac OS X v10.2.8, zvolte [Sharp] a klepněte na PPD soubor vašeho modelu.

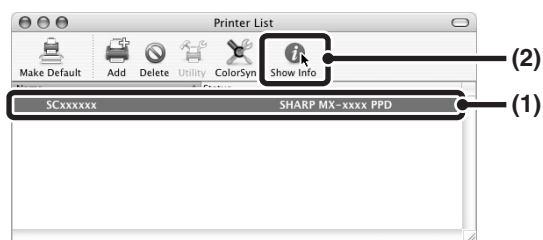
(4) Klikněte na tlačítko [Add].

Používáte-li Mac OS X v10.3.9, nastaví se automaticky soubor PPD stroje a jsou zjištěna a automaticky nakonfigurována přídatná zařízení nainstalovaná na stroji.



Soubor PPD je nainstalován v následujících složkách spoštěcího disku.
[Library] - [Printers] - [PPDs] - [Contents] - [Resources] - [en.lproj]

15 Zobrazení informací o tiskárně.



(1) Klikněte na název stroje.

Pokud používáte Mac OS X v10.5 - 10.5.8 nebo v10.6 - 10.6.2, klikněte na tlačítko [Options & Supplies], klikněte na záložku [Driver] a jděte na krok 16.

(2) Klikněte na [Show Info].

Pokud používáte Mac OS X v10.2.8, zvolte z menu [Printers] volbu [Show Info].

16 Nastavte konfiguraci stroje.

Pokud jste zvolili [Auto Select] v (3) kroku 14, je konfigurace stroje zjištěna a automaticky nakonfigurována. Zkontrolujte nakonfigurovaná nastavení, abyste se ujistili, že jsou správná.

(1) Zvolte [Installable Options].

Pokud používáte Mac OS X v10.5 - 10.5.8 nebo v10.6 - 10.6.2, toto se nezobrazí.

(2) Zadejte doplňky, které jsou nainstalovány na stroji.

(3) Klikněte na tlačítko [Apply Changes].

Pokud používáte Mac OS X v10.5 - 10.5.8 nebo v10.6 - 10.6.2, klepněte na tlačítko [OK].

(4) Kliknutím zavřete okno.



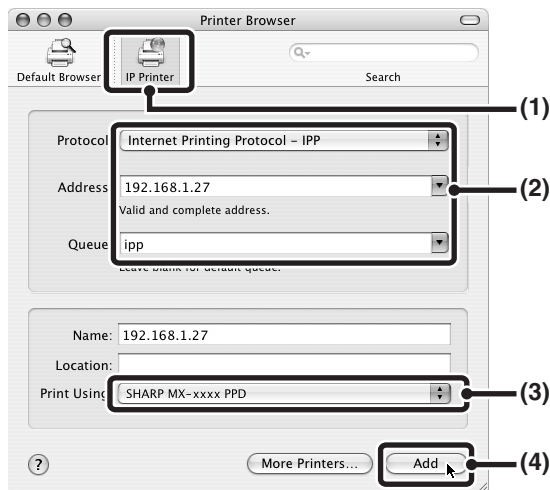
Nainstalované doplňky stroje můžete zjistit vytisknutím "Seznamu všech vlastních nastavení" v systémovém nastavení stroje. Chcete-li vytisknout "Seznam Všech Vlastních Nastavení", postupujte podle těchto kroků: Stiskněte tlačítko [NASTAVENÍ SYSTÉMU], klepněte na tlačítko [Zobrazit seznam (uživatel)] a vyberte "Seznam Všech Vlastních Nastavení".

Tím je konfigurace ovladače tiskárny dokončena.

► Tisk pomocí funkce IPP

Stroj může tisknout pomocí funkce IPP. Je-li stroj umístěn na vzdáleném místě, může být funkce použita místo funkce faxu pro tisk ve vyšší kvalitě než je tisk z faxu. Jestliže chcete funkci IPP používat, postupujte při konfigurování ovladače tiskárny dle následujících kroků pro volbu souboru PPD (krok 14 na straně 34).

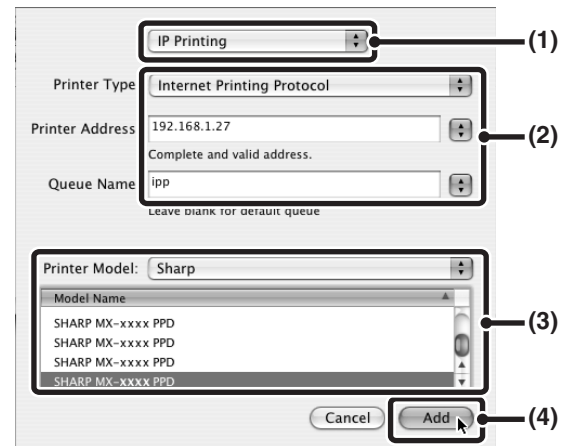
v10.4.11, v10.5 - 10.5.8, v10.6 - 10.6.2



- (1) Klepněte na ikonu [IP Printer].
Pokud používáte Mac OS X v10.5 - 10.5.8 nebo v10.6 - 10.6.2, klepněte na ikonu [IP].
- (2) V "Protocol" zvolte [Internet Printing Protocol]. Zadejte adresu stroje (IP adresa nebo název domény) a "Queue Name".
V "Queue Name" zadejte "ipp".
- (3) V "Print Using" zvolte [Sharp] a klepněte na soubor PPD vašeho modelu.
Pokud používáte Mac OS X v10.5 - 10.5.8 nebo v10.6 - 10.6.2, zvolte [Select a driver to use] z "Print Using" a klikněte na soubor PPD vašeho modelu.
- (4) Klepněte na tlačítko [Add].
Zobrazí se obrazovka "Installable Options". Ujistěte se, že jsou nastavení správná a klepněte na tlačítko [Continue].

🔍 Zjištění IP adresy stroje (strana 6)


v10.2.8, v10.3.9



- (1) Zvolte [IP Printing].
- (2) V "Printer Type" zvolte [Internet Printing Protocol]. Zadejte adresu stroje (IP adresa nebo název domény) a "Queue Name".
 - Pokud používáte Mac OS X v10.2.8, zadejte v "Printer's Address" adresu stroje (IP adresa nebo název domény).
 - V "Queue Name" zadejte "ipp".
- (3) V "Printer Model" zvolte [Sharp] a klepněte na soubor PPD vašeho modelu.
- (4) Klepněte na tlačítko [Add].

🔍 Zjištění IP adresy stroje (strana 6)

MAC OS 9.0 - 9.2.2

-  Používáte-li Mac OS 9.0 - 9.2.2, ujistěte se, že byl nainstalován "LaserWriter 8" a že je zaškrtnut rámeček "LaserWriter 8" v "Extensions Manager" v "Control Panels". Pokud ne, nainstalujte jej ze systémového CD-ROM, dodaného s vaším počítačem Macintosh.
- CD-ROM neobsahuje software pro Mac OS 9.0 až 9.2.2
Pokud potřebujete software pro Mac OS 9.0 až 9.2.2, kontaktujte vašeho prodejce nebo nejbližší autorizovaný servis.

1 Stáhněte si software a rozbalené soubory uložte do nějaké složky.

2 Klikněte dvojitě na složku [MacOS].

Než začnete instalovat software, přečtěte si soubor "ReadMe First". Soubor "ReadMe First" naleznete ve složce [English] uvnitř složky [Readme].

3 Klikněte dvojitě na ikonu [Installer] (📦)

4 Klikněte na tlačítko [Install].



5 Objeví se okno licenčního ujednání. Ujistěte se, že chápete obsah licenčního ujednání, a pak klikněte na tlačítko [Yes].

6 Přečtěte si zprávu v okně, které se objeví, a klikněte na tlačítko [Continue].

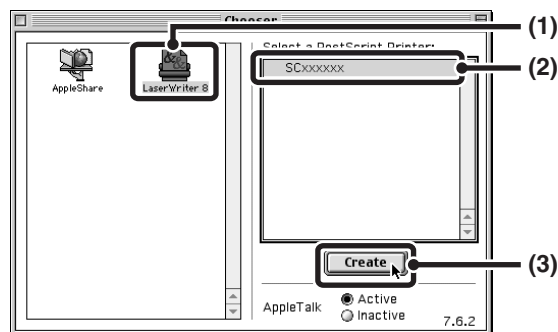
Spustí se instalace souboru PPD.

Po instalaci se objeví zpráva vyzývající k restartování počítače. Klikněte na tlačítko [OK] a restartujte počítač.

Tím je instalace softwaru dokončena. Poté nakonfigurujte nastavení ovladače tiskárny.

7 Zvolte [Chooser] z menu Apple.

8 Vytvořte tiskárnu.



(1) Klikněte na ikonu [LaserWriter 8].

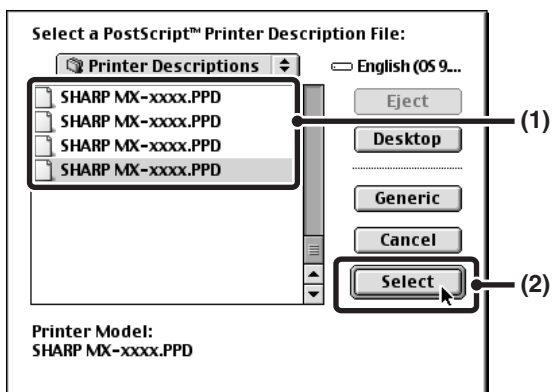
Pokud se zobrazí více zón AppleTalk, vyberte zónu, která obsahuje tiskárnu.

(2) Klikněte na název modelu stroje.

Název modelu stroje se obvykle zobrazí jako [SCxxxxxx]. ("xxxxxx" je posloupnost znaků, která se mění podle vašeho modelu.)

(3) Klikněte na tlačítko [Create].

9 Vyberte soubor PPD.



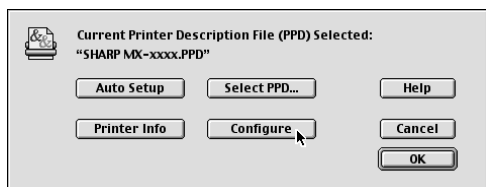
- (1) Klikněte na soubor PPD vašeho modelu.
- (2) Klikněte na tlačítko [Select].



- Pokud se výše uvedený dialogový rámeček neobjeví a vrátíte se do dialogového rámečku "Chooser", nastavte soubor PPD manuálně podle následujících kroků.
 - (1) Zkontrolujte, zda je stroj vybrán v seznamu "Select a Post Script Printer", a pak klikněte na tlačítko [Setup] a na tlačítko [Select PPD].
 - (2) Vyberte soubor PPD pro váš model a klikněte na tlačítko [Open].
 - (3) Klikněte na tlačítko [OK].
- Soubor PPD je nainstalován ve složce [Printer Descriptions] ve složce [Extensions].

10 Zkontrolujte, zda je stroj vybrán v seznamu "Select a Post Script Printer", a pak klikněte na tlačítko [Setup].

11 Klikněte na tlačítko [Configure].



Pro automatickou konfiguraci nastavení podle zjištěných nainstalovaných doplňků stroje klikněte na tlačítko [Auto Setup].

12 Nastavte konfiguraci stroje.

- (1) Zadejte doplňky, které jsou na stroji nainstalovány.
- (2) Z menu zvolte [Options 2] čímž se změní obrazovka a pokračujte volbou příslušenství, které je na stroji nainstalováno.
- (3) Klikněte na tlačítko [OK].



Nainstalované doplňky stroje můžete zjistit vytisknutím "Seznamu všech vlastních nastavení" v systémovém nastavení stroje. Chcete-li vytisknout "Seznam Všech Vlastních Nastavení", postupujte podle těchto kroků: Stiskněte tlačítko [NASTAVENÍ SYSTÉMU], klepněte na tlačítko [Zobrazit seznam (uživatel)] a vyberte "Seznam Všech Vlastních Nastavení".

13 Klikněte na tlačítko [OK] v okně z kroku 12, abyste okno zavřeli.

14 Klikněte na uzavírací rámeček (☐) abyste zavřeli "Chooser".

Tím je konfigurace ovladače tiskárny dokončena.

Instalace obrazkových písem

Obrazková písma pro Mac OS 9.0 - 9.2.2 jsou ve složce [Font] na CD-ROM "PRINTER UTILITIES", dodávaném s doplňkovým modulem PS3. Zkopírujte písma, která chcete nainstalovat, do [System Folder] na spouštěcím disku.



Pokud nastanou potíže, které by mohly být způsobeny nainstalovanými obrazkovými písmi, odstraňte hned nainstalovaná písma ze systému.

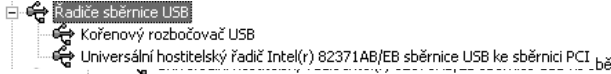
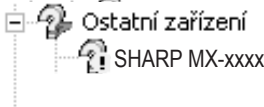
4 ŘEŠENÍ PROBLÉMŮ

KDYŽ SE INSTALACE NEZDAŘÍ

Tato kapitola poskytuje řešení možných problémů při instalaci. Podívejte se do následující tabulky, abyste našli příslušnou stránku pro váš dotaz nebo problém.

- Nelze nainstalovat software..... 39
- Nelze detekovat stroj (když je připojen k síti)..... 39
- Neobjeví se okno Plug and Play (USB připojení ve Windows). 40
- Ovladač tiskárny není pomocí Plug and Play správně nainstalován (USB připojení ve Windows). 41
- Nelze nainstalovat ovladač tiskárny (Windows 2000/XP/Server 2003) 41

Problém	Kontrola	Řešení
Nelze nainstalovat software.	Je na pevném disku dostatek volného místa?	Vymažte všechny nepotřebné soubory a aplikace, abyste zvětšili volné místo na pevném disku.
	Používáte operační systém, který není podporován?	Ujistěte se, že software může běžet na vašem operačním systému.
Nelze detekovat stroj (když je připojen k síti).	Je nakonfigurována IP adresa stroje?	Pokud není IP adresa stroje nakonfigurována, nebude stroj detekován. Ujistěte se, že je IP adresa nakonfigurována správně v "Nastavení sítě" v systémovém nastavení stroje (administrátor). → Systémové nastavení (administrátor) > "Nastavení sítě"
	Je váš počítač připojen ke stejné síti jako stroj?	Windows: Pokud stroj a váš počítač nejsou připojeny ke stejné lokální síti, nebude stroj detekován. Jsou-li stroj a počítač připojeny k různým subsítím, klikněte na tlačítko [Nastavení Podmínky] a zadejte název stroje (název hostitele) nebo IP adresu pro vyhledání stroje. Macintosh: Pokud existuje více zón AppleTalk, vyberte z menu zónu, ke které je stroj připojen.

Problém	Kontrola	Řešení
<p>Nelze detekovat stroj (když je připojen k síti).</p>	<p>Je stroj zapnutý?</p>	<p>Je-li stroj vypnutý, nebude detekován. Zapněte hlavní vypínač a pak stiskněte tlačítko [NAPÁJENÍ] (⏻). (Po zapnutí vyhledejte stroj ve Windows znovu.)</p>
	<p>Je váš počítač připojen správně ke stroji?</p>	<p>Zkontrolujte, zda je kabel správně připojen ke konektorům LAN na počítači a na stroji. Zkontrolujte také připojení k rozbočovači. 🔌 PŘIPOJENÍ K POČÍTAČOVÉ SÍTI (strana 6)</p>
<p>Neobjeví se okno Plug and Play (USB připojení ve Windows).</p>	<p>Je stroj zapnutý?</p>	<p>Když je připojován kabel USB, zkontrolujte, zda je stroj zapnutý, a pak připojte kabel USB ke stroji. Když stroj není zapnutý, zapněte hlavní vypínač a pak stiskněte tlačítko [NAPÁJENÍ] (⏻).</p>
	<p>Může váš počítač používat USB připojení?</p>	<p>Zkontrolujte ve Správci zařízení, zda lze na vašem počítači používat rozhraní USB. (Informace o "Správci zařízení" viz nápověda ve Windows.) Pokud lze použít USB, zobrazí se ve "Správci zařízení" v "Řadiče sběrnice USB" typ čipové sady řadiče a kořenový rozbočovač USB. (Položky, které se objeví, se budou lišit podle konkrétního počítače.)</p>  <p>Pokud se objeví tyto dvě položky, mělo by být USB použitelné. Pokud se u "Řadiče sběrnice USB" zobrazí žlutý vykřičník, nebo se tyto dvě položky neobjeví, podívejte se do návodu k vašemu počítači nebo se zeptejte výrobce vašeho počítače, jak zprovoznit USB, a pak nainstalujte ovladač tiskárny znovu.</p>
<p>Ovladač tiskárny není pomocí Plug and Play správně nainstalován (USB připojení ve Windows).</p>	<p>Připojili jste stroj k počítači před nainstalováním ovladače tiskárny?</p>	<p>Pokud byl ve Windows 2000/XP/Server 2003/Vista/Server 2008/7 připojen stroj k počítači kabelem USB před nainstalováním ovladače tiskárny z instalačního programu, zjistěte, zda ve správci zařízení zůstala informace o neúspěšné instalaci. (Informace o "Správci zařízení" viz nápověda ve Windows.) Pokud se ve "Správci zařízení" objeví mezi "Ostatní zařízení" název modelu stroje, vymažte jej, restartujte počítač a nainstalujte ovladač tiskárny znovu.</p> 

► Nelze nainstalovat ovladač tiskárny (Windows 2000/XP/Server 2003)

Nelze-li nainstalovat ovladač tiskárny ve Windows 2000/XP/Server 2003, postupujte podle níže uvedených kroků, abyste zjistili nastavení vašeho počítače.

1 Klikněte na tlačítko [Start] a pak klikněte na [Ovládací panely].

Ve Windows 2000 klikněte na tlačítko [Start], zvolte [Nastavení] a klikněte na [Ovládací panely].

2 Klikněte na [Výkon a údržba] a pak na [Systém].

Ve Windows 2000 klikněte dvojité na ikonu [Systém].

3 Klikněte na záložku [Hardware] a pak na tlačítko [Podpisy ovladačů].

4 Zkontrolujte nastavení v "Jakou akci má systém Windows provést?" ("Kontrola podpisu souboru" ve Windows 2000).



Je-li nastaveno [Blokovat], nelze ovladač tiskárny nainstalovat. Zvolte [Upozornit] a nainstalujte ovladač tiskárny znovu.

ODSTRANĚNÍ SOFTWARE

Pro odstranění ovladače tiskárny nebo softwaru nainstalovaného instalačním programem postupujte podle níže uvedených kroků.

Windows

1 Klikněte na tlačítko [Start] a pak klikněte na [Ovládací panely].

Ve Windows 2000 klikněte na tlačítko [Start], zvolte [Nastavení] a klikněte na [Ovládací panely].

2 Klikněte na [Odebrat programy].

- Ve Windows XP/Server 2003 klikněte na [Přidat/ nebo odebrat programy].
- Ve Windows 2000 klikněte dvojitě na ikonu [Přidat/Odebrat programy].

3 Vyberte program nebo ovladač, který chcete odstranit.

Další informace najdete v návodu k operačnímu systému nebo v nápovědě.

4 Restartujte počítač.

Mac OS X

1 Smažte ze seznamu tiskárnu, která používá soubor PPD.

Zobrazení seznamu tiskáren viz krok 11 a 12 v části "MAC OS X" (strana 32).

2 Smažte soubor PPD.

Soubor PPD byl okopírován do následující složky spouštěcího disku.
[Library] - [Printers] - [PPDs] - [Contents] - [Resources] - [en.lproj]
Smažte soubor PPD z této složky.

3 Smažte instalační informace.

Soubor s instalačními informacemi byl okopírován do následující složky spouštěcího disku.
[Library] - [Receipts]
Smažte soubor [MX-C26.pkg] z této složky.

Mac OS 9.0 - 9.2.2

Po smazání ikony tiskárny, která používá soubor PPD stroje, pokračujte dle kroků níže.

1 Vložte "Software CD-ROM" do CD-ROM mechaniky.

2 Klikněte dvojitě na složku [MacOS].

3 Klikněte dvojitě na ikonu [Installer] ().

4 Zvolte [Remove] v menu Install a klikněte na tlačítko [Remove].

SHARP[®]
SHARP CORPORATION