

**SHARP®**

**PN-L802B**

**PN-L702B**

**PN-L602B**

**MONITEUR LCD**

**PILOTE D'ECRAN TACTILE  
MODE D'EMPLOI**

Version 2.3

# Sommaire

<b>Configuration de l'ordinateur .....</b>	<b>3</b>
Installation du pilote d'écran tactile .....	3
<b>Réglages de l'écran tactile.....</b>	<b>4</b>
Configuration des réglages .....	4
Étalonnage .....	5
Propriétés .....	6
<b>Désinstallation du pilote .....</b>	<b>8</b>

Ce manuel donne des explications relatives à l'installation et à la configuration du pilote d'écran tactile.

## Informations importantes

- Ce logiciel a été expédié après avoir subi un contrôle de qualité et une inspection du produit rigoureux. Si toutefois une panne ou un dysfonctionnement se produisent, contactez le revendeur de votre produit.
- Veuillez bien comprendre que SHARP CORPORATION ne porte aucune responsabilité en cas d'erreurs survenant lors de l'utilisation par le client ou par un tiers, ou en cas d'autres dysfonctionnements ou dommages de ce logiciel survenant pendant l'utilisation, sauf quand la responsabilité d'indemnisation est reconnue par la loi.
- Il est interdit de transcrire ou de copier tout ou partie de ce manuel et/ou de ce logiciel sans y avoir été autorisé par notre société.
- SHARP se réserve le droit d'apporter sans préavis des modifications à la présentation et aux caractéristiques des appareils afin d'amélioration.
- Il est possible que le contenu ou les détails varient selon la configuration de l'écran, la version du système d'exploitation, etc.
- Ce manuel ne contient pas d'instructions d'utilisation de base pour Windows.

## Marques commerciales

- Microsoft, Windows, et Windows Vista sont des marques déposées ou des marques commerciales de la société Microsoft aux États-Unis et/ou dans d'autres pays.
- Tous les autres noms de marques et de produits sont des marques commerciales ou des marques déposées de leurs propriétaires respectifs.

# Configuration de l'ordinateur

Pour utiliser l'écran tactile, vous devez installer le pilote d'écran tactile à partir du CD-ROM fourni et connecter l'écran tactile à votre ordinateur.

## Installation du pilote d'écran tactile

Le pilote d'écran tactile est un programme qui vous permet d'utiliser l'écran tactile pour faire fonctionner l'ordinateur connecté à l'écran tactile.

### ! Attention

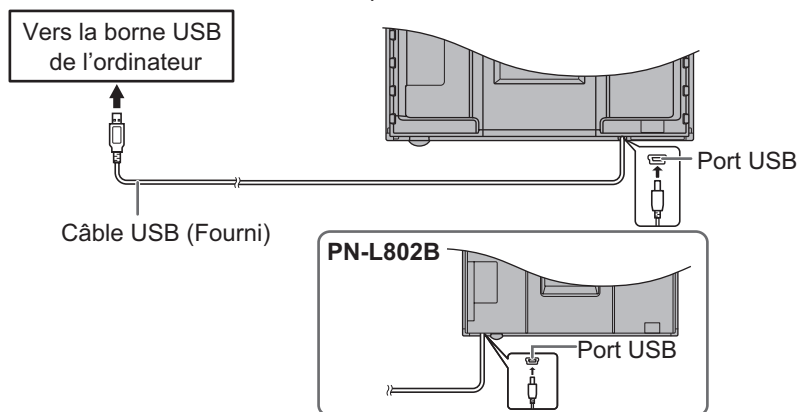
- Ceci ne peut être effectué que par un utilisateur ayant autorité d'administrateur.
- Si une version ancienne du pilote d'écran tactile est installée, supprimez (désinstallez) la version ancienne avant d'installer le pilote d'écran tactile. (Reportez-vous à la page 8.)
- Si vous utilisez un concentrateur USB, utilisez un concentrateur auto-alimenté (concentrateur capable de fournir un courant de 500 mA). L'écran tactile ne fonctionnera pas correctement si vous utilisez un concentrateur USB alimenté par bus.
- Ne touchez pas l'écran tactile lorsque vous connectez le câble USB.  
Si vous touchez l'écran tactile, cela entraînera un dysfonctionnement. Dans ce cas, déconnectez puis reconnectez le câble USB.

**1. Démarrez votre ordinateur.**

**2. Quittez toutes les applications en cours d'exécution.**

**3. Connectez le câble USB de l'écran tactile à l'ordinateur.**

Une fois qu'il a été connecté, l'écran tactile sera automatiquement reconnu.



**4. Insérez le CD-ROM fourni dans le lecteur de CD-ROM de votre ordinateur.**

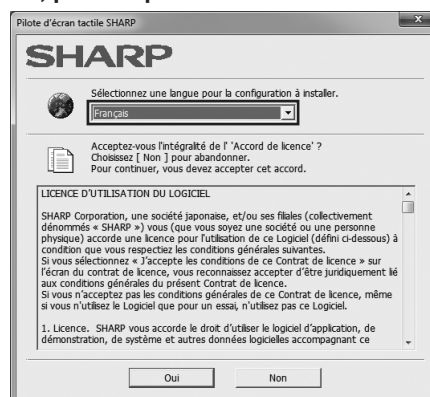
**5. Ouvrez le lecteur de CD-ROM dans "Ordinateur" ou "Poste de travail".**

**6. Cliquez deux fois sur le dossier "TouchPanel" et cliquez deux fois sur le dossier "Windows".**

**7. Cliquez deux fois sur "Setup.exe".**

Lorsque l'écran "Contrôle de compte d'utilisateur" apparaît, cliquez sur "Oui" (ou sur "Autoriser").

**8. Sélectionnez la langue pour l'installation, puis cliquez sur "Oui".**



Suivez les instructions à l'écran pour installer le pilote.

- Si l'écran "Sécurité de Windows" apparaît, cliquez sur "Installer" (ou sur "Installer ce pilote quand même").
- Si l'écran "Installation logicielle" apparaît, cliquez sur "Continuer".
- Si l'écran "Fichiers pilote d'écran tactile utilisation" apparaît, cliquez sur "Continuer".

**9. Lorsque l'écran d'installation terminée apparaît, cliquez sur "Fermer".**

**10. Si un écran vous invitant à redémarrer votre ordinateur apparaît, cliquez sur "Oui".**

L'installation du pilote d'écran tactile est alors terminée.

À chaque fois que l'ordinateur démarre, le pilote d'écran tactile démarre automatiquement pour activer l'utilisation de l'écran tactile. Lorsque vous utilisez l'écran tactile pour la première fois, effectuez l'étalonnage (réglage de position). (Reportez-vous à la page 5.)

# Réglages de l'écran tactile

Le pilote d'écran tactile démarre automatiquement et l'icône () apparaît sur la barre des tâches.

## ! Attention

- Lorsque vous utilisez l'écran tactile, réglez "SIZE (DIMENSION)" du moniteur à "WIDE <LARGE>", "NORMAL" ou "Dot by Dot <Pt par Pt>".  
Il est impossible d'utiliser l'écran tactile lorsque "SIZE (DIMENSION)" est réglée à "ZOOM1" ou "ZOOM2".
- Sous Windows 7, si la taille d'affichage de l'écran est réglée sur "NORMAL" ou "Dot by Dot <Pt par Pt>", l'écran tactile ne peut pas être utilisé dans une installation verticale.

## Configuration des réglages

- Cliquez sur l'icône du pilote d'écran tactile () sur la barre des tâches.
- Cliquez sur un menu pour changer un réglage.



- Résolution d'écran actuelle: La résolution d'écran actuelle apparaît.
- Étalonnage: Reportez-vous à la page 5.
- Propriétés: Reportez-vous à la page 6.
- Informations sur le hardware: Sélectionnez ceci pour spécifier "Affichage des informations de test", "Mode de rotation", et "Désactiver le pilote d'ET".
  - Affichage des informations de test:  
Sélectionnez pour visualiser les conditions de fonctionnement. (Pour les techniciens de service.)
  - Mode de rotation: (Non utilisé avec le moniteur.)  
Sélectionnez lorsque l'image a été tournée sur un ordinateur équipé d'une carte vidéo capable d'effectuer la rotation d'image.
  - Désactiver le pilote d'ET:  
Sélectionnez pour désactiver la fonction d'écran tactile. Si le "Dual" est activé dans "Réglage du mode tactile" (page 7) et que vous souhaitez désactiver les fonctions de l'écran tactile, décochez "Utiliser le doigt comme périphérique d'entrée" dans "Stylet et fonction tactile" dans le Panneau de configuration.
- Informations sur la version: Indique la version du pilote d'écran tactile.
- Quitter: Quitte le pilote d'écran tactile. (Lorsque vous sélectionnez ceci, vous ne pourrez plus utiliser la fonction d'écran tactile.)

## Étalonnage

L'étalonnage est effectué pour effectuer l'alignement de position, afin que le curseur de souris se déplace à la position correcte lorsque vous touchez l'écran.

### ! Attention

- N'effectuez pas l'étalonnage dans "Paramètres du Tablet PC" dans le Panneau de configuration. L'étalonnage ne serait pas correct.
- Lorsque vous réglez le paramètre "Simple" sur le modèle PN-L802B, modifiez la taille d'écran sur "WIDE <LARGE>" et réglez au préalable le paramètre "Avancé". Lorsque la taille d'écran est "NORMAL" ou "Dot by Dot <Pt par Pt>" que le paramètre "Avancé" est réglé avant le paramètre "Simple", il est possible que le curseur de la souris ne soit pas correctement placé.

## ■ Méthode d'étalonnage

### Simple

Sélectionnez la taille de l'écran affiché actuellement ("WIDE <LARGE>", "NORMAL", "Dot by Dot <Pt par Pt>"), l'étalonnage sera alors effectué automatiquement. Effectuez l'étalonnage en utilisant l'étalonnage avancé si le curseur de souris est en position décalée lorsque vous utilisez le stylet.

### Conseils

- Lorsque vous avez attribué le réglage de raccourci clavier "Modification facile" à une touche, vous pouvez exercer des pressions sur cette touche pour faire changer successivement un réglage.

### Avancé

Vous pouvez effectuer manuellement l'étalonnage. Cliquez sur "OK" pour ouvrir les réglages. Suivez les instructions à l'écran. (Pour annuler en cours d'étalonnage, appuyez sur la touche [Echap] du clavier.)

Lorsque vous utilisez le PN-L802B, si la position passe à "4 Points", effectuez un réglage à "25 Points". Lors du réglage à "25 Points", utiliser le stylet. Il ne peut être possible d'ajuster correctement avec votre doigt.

## ■ Réglage de la touche de raccourci clavier

Vous pouvez configurer des touches de raccourcis clavier pour effectuer les opérations suivantes. Les touches [Ctrl] et [Maj] sont fixées comme touches de raccourcis clavier. Vous pouvez sélectionner l'une des touches A à Z ou 0 à 9 comme troisième touche de raccourci clavier.

**Modification facile** : Vous pouvez faire passer la méthode d'étalonnage à "Simple" en appuyant sur la touche de raccourci clavier. Vous pouvez faire changer successivement les réglages en appuyant sur la touche de raccourci clavier.

**Étalonnage** : Vous pouvez appuyer sur la touche de raccourci clavier pour ouvrir l'écran Sélectionnez l'étalonnage.

### Propriétés

Vous pouvez configurer les réglages de l'action tactile et du stylet dans les propriétés. Sélectionnez un onglet pour changer un réglage sur cet onglet.

#### ■ Réglage de la plage du double clic (Mode Single touch)

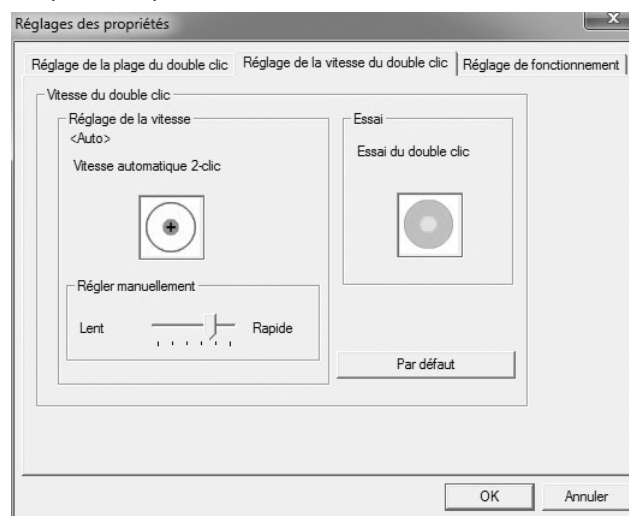
Régalez de combien la position peut être décalée entre la première pression et la deuxième pression et être encore reconnue comme double clic. Réglez la plage sur la base de votre façon d'utiliser le stylet. Pour rétablir le réglage par défaut, cliquez sur "Par défaut".

##### Conseils

- Lorsque vous changez ce réglage, la plage de double clic efficace lors de l'utilisation de la souris sera aussi changée.

#### ■ Réglage de la vitesse du double clic (Mode Single touch)

Régalez l'intervalle de temps reconnu comme étant un double clic. Lorsque vous exercez une deuxième pression dans les limites de l'intervalle de temps réglé après la première pression, ceci est reconnu comme étant un double clic.



#### Réglage de la vitesse (Auto)

Vous pouvez exercer deux pressions (cliquer deux fois) sur l'intérieur du cadre pour régler automatiquement la vitesse sur la base de l'intervalle de temps entre les pressions.

#### Régler manuellement

Vous pouvez régler manuellement la vitesse de "Lent" (environ 1 seconde) à "Rapide" (environ 0,3 seconde).

#### Essai

Lorsque vous cliquez deux fois sur l'intérieur du cadre en le touchant deux fois, l'écran change. Si l'écran ne change pas, refaites le réglage.

#### Par défaut

Cliquez pour rétablir le réglage par défaut.

##### Conseils

- Lorsque vous changez ce réglage, la vitesse de double clic de la souris de Windows sera aussi changée.
- Selon le logiciel applicatif utilisé, il est possible que le changement du réglage n'ait aucun effet (par exemple, si le réglage est établi séparément dans l'application).

## ■ Réglage de fonctionnement

### Touche de fonction 1

Réglez la fonction qui doit être activée lorsque la touche de fonction 1 est enfoncée avec le stylet.

- Clic droit : Fonctionne comme un clic droit.
- Désactiver : Désactive la touche de fonction 1.

### Touche de fonction 2

Réglez la fonction qui doit être activée lorsque la touche de fonction 2 est enfoncée avec le stylet.

- Liaison Pen Software : Fonctionne comme touche de liaison pour une fonction Pen Software.
- Désactiver : Désactive la touche de fonction 2.

#### Conseils

- La fonction Pen Software qui effectue la liaison vers la touche de fonction 2 est réglée dans le Pen Software.

### Réglage du mode d'entrée

Réglez le mode d'entrée pour l'écran tactile. Il est normalement recommandé d'utiliser "Standard".

- Standard : Bascule automatiquement entre le mode stylet et le mode écriture manuelle.
- Écriture manuelle : Sélectionnez ceci lorsque vous voulez utiliser seulement votre doigt et ne voulez pas utiliser la fonction de stylet.
- Stylet : Sélectionnez ceci pour l'utilisation avec stylet seulement. Vous ne pouvez utiliser que le stylet; vous ne pouvez pas utiliser votre doigt.

### Réglage du mode tactile

Sélectionnez le mode tactile (mode Single touch ou mode Dual touch).

Pour plus d'informations sur les modes tactiles, voir mode d'emploi du moniteur.

- Single : Utilisez le mode Single touch.
- Dual : Utilisez le mode Dual touch. (sous Windows 7 uniquement)

#### Conseils

- Lorsque le mode d'entrée est "Stylet", "Dual" ne peut pas être sélectionné.

### Zone de gomme de détection

Spécifiez si la zone (rectangle) d'un élément touché est détectée ou non. L'application doit supporter la détection de zone.

### Notification de changement de résolution

- Activer : Lorsque la résolution d'écran est changée, un message concernant le réglage de l'étalonnage s'affiche.
- Désactiver : Lorsque la résolution d'écran est changée, les valeurs d'étalonnage réglées auparavant sont appliquées automatiquement. Lorsqu'une résolution est utilisée pour la première fois, le message concernant le réglage de l'étalonnage s'affiche.


### Optimiser HTML

Pour le fonctionnement normal et l'écriture manuelle de texte, ce réglage est inutile.

Lorsque vous manipulez un document avec une plage de clic réduite pour les liens HTML, activez ceci et réglez la "Plage de clic" efficace.

# Désinstallation du pilote

## ! Attention

- Ceci ne peut être effectué que par un utilisateur ayant autorité d'administrateur.
- 1. Cliquez sur l'icône du pilote d'écran tactile () sur la barre des tâches, puis cliquez sur "Quitter".**  
Si une fenêtre de confirmation apparaît, cliquez sur "Oui".
  - 2. Déconnectez le câble USB.**
  - 3. Sélectionnez "Panneau de configuration" sur le menu "Démarrer".**
  - 4. Cliquez sur "Désinstaller un programme".**
    - Si vous utilisez un affichage par icônes (Affichage classique), cliquez deux fois sur "Programmes et fonctionnalités".
    - Dans Windows XP, cliquez sur "Ajouter ou supprimer des programmes". (Dans l'"Affichage classique", cliquez deux fois sur "Ajouter ou supprimer des programmes".)
  - 5. Supprimez "Pilote d'écran tactile SHARP".**
    - Suivez les instructions à l'écran.
    - Lorsque l'écran "Contrôle de compte d'utilisateur" apparaît, cliquez sur "Oui" (ou sur "Autoriser").
    - Lorsque le "Fermez les applications suivantes avant de poursuivre l'installation" s'affiche, cliquez sur "OK".
  - 6. Si un écran vous invitant à redémarrer votre ordinateur apparaît, redémarrez votre ordinateur.**

La désinstallation est alors terminée.



