

SHARP[®]

Návod k nastavení uvolnění tisku



OBSAH

O TOMTO NÁVODU	2
FUNKCE UVOLNĚNÍ TISKU	3
PŘED POUŽITÍM FUNKCE UVOLNĚNÍ TISKU	4
• Požadovaná nastavení na přístroji	4
• Instalace ovladače tiskárny primární jednotky	5
POUŽITÍ FUNKCE UVOLNĚNÍ TISKU	6
• Uložení úlohy v primární jednotce z počítače	6
• Tisk / odstranění úlohy uložené v primární jednotce ze sekundární jednotky	8

O TOMTO NÁVODU

Tento návod popisuje, jak používat funkci uvolnění tisku.

Upozornění

- Popisy v tomto návodu předpokládají, že máte znalosti práce s počítačem se systémem Windows nebo Mac OS.
- Informace o vašem operačním systému najdete v příručce k operačnímu systému nebo v online nápovědě.
- Popisy obrazovek a postupů v tomto návodu se týkají především systému Windows® 8 v prostředí Windows® a systému Mac OS X 10.10 v prostředí Mac OS. Obrazovky se mohou lišit podle verze operačního systému.
- Přípravě tohoto návodu byla věnována značná pozornost. V případě jakýchkoli komentářů či dotazů k návodu se obraťte na nejbližšího prodejce nebo zástupce autorizovaného servisu.
- Tento produkt absolvoval přísnou kontrolou kvality a inspekční postupy. V nepravděpodobném případě zjištění závady či jiného problému se obraťte na nejbližšího prodejce nebo zástupce autorizovaného servisu.
- Kromě případů stanovených zákonem nenese společnost SHARP žádnou odpovědnost za závady vzniklé během použití produktu či jeho doplňků, ani za závady kvůli nesprávné obsluze produktu či jeho doplňků, ani za jiné závady, ani za škody vzniklé použitím produktu.

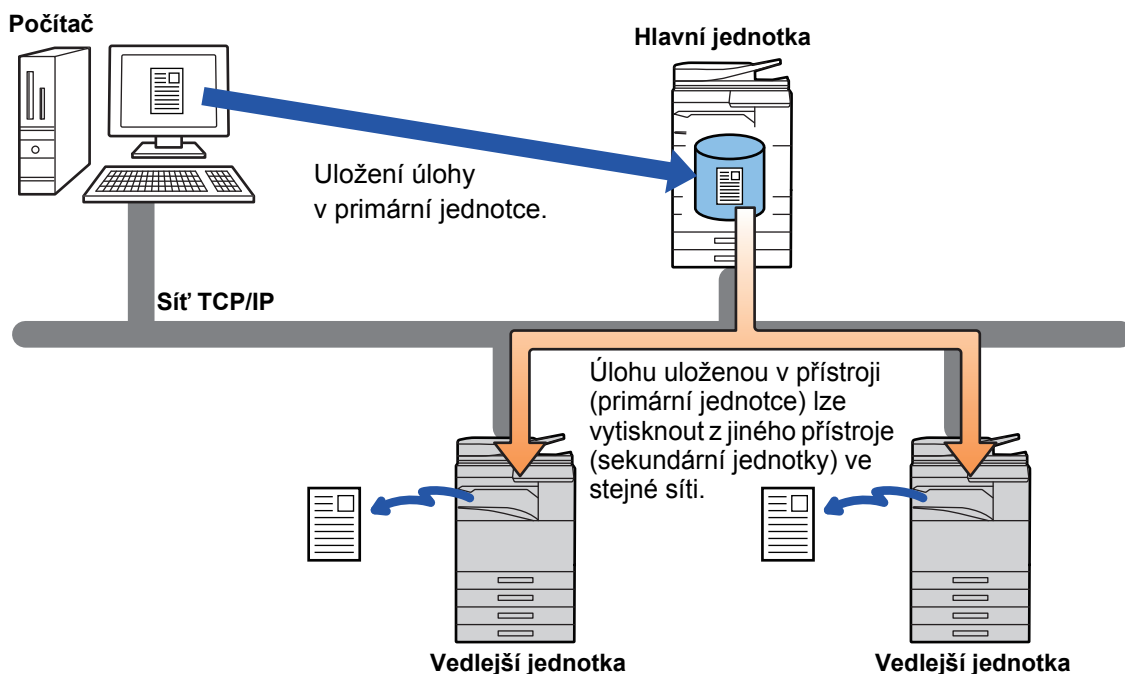
Varování

- Kromě případů povolených autorskými zákony jsou bez předchozího písemného souhlasu zakázány reprodukce, adaptace a překlad tohoto návodu.
- Jakékoli informace v tomto návodu podléhají změnám bez předchozího upozornění.

- Vzhledem ke zlepšování a úpravám produktu se mohou zobrazené obrazovky, zprávy a názvy kláves uvedené v tomto návodu lišit od skutečného produktu.
- Popisy v tomto návodu jsou založeny na americké angličtině a severoamerické verzi softwaru. Software pro jiné země a regiony se mohou od severoamerické verze mírně lišit.

FUNKCE UVOLNĚNÍ TISKU

Existuje-li ve stejné síti více přístrojů, které podporují funkci uvolnění tisku, lze použít funkci uvolnění tisku pro uložení dat v přístroji, který je nastaven jako primární jednotka, a potom uložená data vytisknout z jednotky nastavené jako sekundární jednotka (lze nastavit několik sekundárních jednotek).



Počet sekundárních jednotek, které lze řídit jednou primární jednotkou, vám sdělí prodejce.



- Oblast paměti pro ukládání úloh uvolnění tisku má 16 GB.
- Je-li aktivováno ověřování uživatelů, lze tisknout pouze úlohy přihlášeného uživatele.

PŘED POUŽITÍM FUNKCE UVOLNĚNÍ TISKU

Tato část popisuje nastavení, která musejí být zkonfigurována před použitím funkce Uvolnění tisku.

Požadovaná nastavení na přístroji

Pro použití funkce uvolnění tisku musejí být na přístroji zkonfigurována následující nastavení. (Jsou zapotřebí administrátorská práva.)

Systémová nastavení

Stiskněte klávesu [Nastavení] na dotykovém panelu přístroje a přihlaste se s administrátorskými právy. Stiskněte [Systémová nastavení] > [Nastavení Tiskárny] > [Nastavení zahájení tisku] a zkonfigurujte tato nastavení.

Systémová nastavení viz Návod k použití.

Položka	Nastavení
• Uvolnění tisku	Vyberte [Zapnout].
• Kód pro připojení	Zadejte kód pro ověřování mezi primární a sekundární jednotkou. Maximálně 32 alfanumerických znaků. Zajistěte zadání stejného kódu v primární i sekundární jednotce. Zadání kódu lze vynechat.
• Nastavení Hlavní jednotka/Vedlejší jednotka	Vyberte přístroj jako [Hlavní jednotka], ve kterém budou ukládány úlohy uvolnění tisku. Vyberte přístroj jako [Vedlejší jednotka], který bude sloužit k tisku.
• Vyžadovat autorizaci při ukládání (Při výběru [Hlavní jednotka])	Zvolte, zda má být požadováno ověření k uložení úlohy uvolnění tisku v přístroji, který funguje jako primární jednotka. Je-li nastavení k ověření uživatele primární jednotky deaktivováno, budou úlohy ukládány bez ověření i při výběru [Zapnout].
• Adresa hlavní jednotky (Při výběru [Vedlejší jednotka])	Zadejte IP-adresu nebo název hostitele primární jednotky.
• Číslo Portu	V primární a sekundární jednotce nastavte číslo portu, které slouží k uvolnění tisku. Zajistěte zadání stejného čísla v primární i sekundární jednotce. (Výchozím číslem portu je "53000" a neexistuje žádný zvláštní důvod jej měnit.)
• Výchozí nastavení	
• ČB tisk	Při výběru [Zapnout] dojde na obrazovce tisku úlohy uvolnění tisku k aktivaci [ČB tisk].
• Vytisknout a smazat data	Při výběru [Zapnout] dojde na obrazovce tisku úlohy uvolnění tisku k aktivaci [Vytisknout a smazat data].
• Smazat uložená data v určenou dobu	Vyberte, zda se mají uložené úlohy uvolnění tisku po uplynutí nastavené doby automaticky odstranit. Při výběru [Zapnout] budou automaticky odstraněny úlohy, které byly uloženy daný počet dní nastavený v "Dny".
• Dny	Při aktivaci "Smazat uložená data v určenou dobu" nastavte počet dní uložení úloh.
• Stav HDD	Zobrazí stav využití pevného disku.
• Smazat vše (Při výběru [Hlavní jednotka])	Když přístroj funguje jako primární jednotka, touto volbou odstraní všechny uložené úlohy tisku uvolnění.

Oprava IP-adresy přístroje

Je-li přístroj používán v prostředí DHCP, může dojít ke změně IP-adresy přístroje. Když k tomu dojde, nelze do přístroje odesílat informace o tisku uvolnění.

Přidání ikony uvolnění tisku na výchozí obrazovku



Po aktivaci funkce uvolnění tisku v režimu nastavení (administrátor) proveďte tento postup.

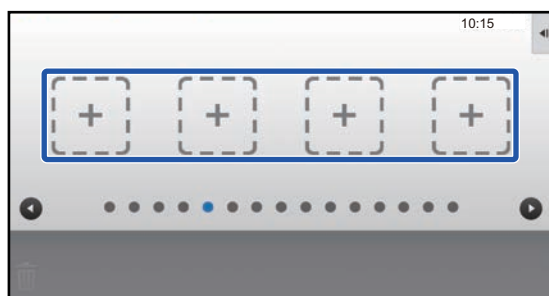
► [Systémová nastavení \(strana 4\)](#)

1



Na panelu akcí stiskněte [Editovat Domů].

2



V režimu editace výchozí obrazovky stiskněte místo bez klávesové zkratky.

3



Stiskněte [Uvolnění tisku].

4

Na panelu akcí stiskněte [Konec editace Home].

Režim editace výchozí obrazovky se ukončí a zobrazí se výchozí obrazovka.

Instalace ovladače tiskárny primární jednotky

Nainstalujte ovladač tiskárny primární jednotky na daný počítač. Postupy pro instalaci ovladače tiskárny viz Návod pro instalaci softwaru.

POUŽITÍ FUNKCE UVOLNĚNÍ TISKU

Tato část popisuje, jak ukládat úlohy v primární jednotce, a jak vybírat a tisknout úlohy ze sekundární jednotky.

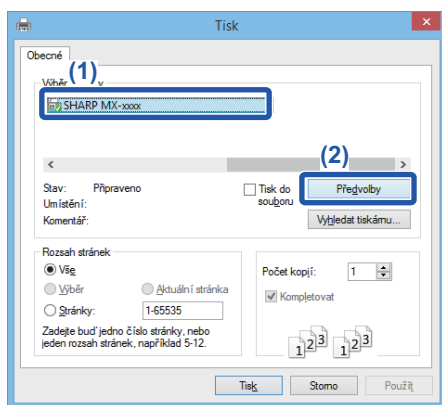
Uložení úlohy v primární jednotce z počítače

Při aktivaci ověřování uživatelů v přístroji musíte pro funkci tisku zadat své uživatelské údaje (přihlašovací jméno, heslo atd.) na obrazovce nastavení ovladače tiskárny.* Vysvětlení nastavení viz nápověda k ovladači tiskárny.

* Požadované uživatelské údaje se liší v závislosti na aktivované metodě ověřování. Tyto údaje vám poskytne administrátor přístroje.

V prostředí Windows

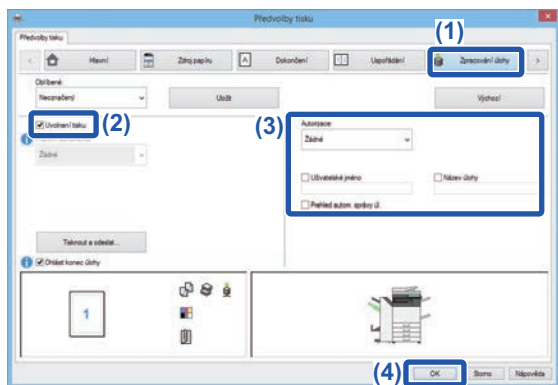
1



Otevřete okno vlastností ovladače tiskárny.

- (1) Vyberte ovladač tiskárny primární jednotky.
- (2) Klikněte na tlačítko [Předvolby].

2



Zkonfigurujte funkci uvolnění tisku.

- (1) Klikněte na kartu [Zpracování úlohy].
- (2) Zaškrtněte políčko [Uvolnění tisku].
- (3) Zadejte uživatelské údaje podle potřeby. Další informace viz Návod k použití.
- (4) Vyberte všechna potřebná nastavení tisku a klikněte na tlačítko [OK].



- Funkci uvolnění tisku nelze používat současně s funkcí ukládání dokumentů.
- V době tisku lze změnit počet kopií a barevný režim.
- Pro trvalou aktivaci funkce tisku uvolnění zaškrtněte políčko [Uvolnění tisku] v položce [Pravidla tisku] na kartě [Konfigurace] ovladače tiskárny.
- Má-li oblast úložiště primární jednotky méně než 10 MB volného místa, nebude úloha uložena. Odstraňte nepotřebné úlohy a tiskněte znovu.

3

Spust'te tisk.



Ověřte formát papíru, který slouží k tisku.

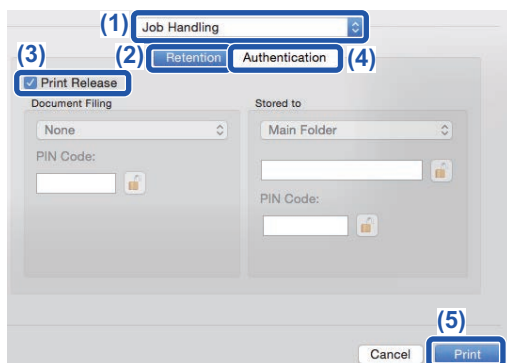
Vyberete-li formát papíru větší než maximální formát papíru přístroje, může dojít k ořezu tiskového obrazu.

V prostředí Mac OS

1

Z nabídky [Soubor] aplikace vyberte možnost [Tisk]. Ověřte, že je vybrán název tiskárny daného přístroje.

2



Zkonfigurujte funkci uvolnění tisku.

- (1) Vyberte [Job Handling].
- (2) Klikněte na [Retention].
- (3) Zaškrtněte políčko [Print Release].
- (4) Klikněte na [Authentication] a zadejte své uživatelské údaje podle potřeby.
Není-li aktivováno ověřování uživatelů, lze tento krok vynechat.
Další informace viz Návod k použití.
- (5) Vyberte všechna ostatní potřebná nastavení tisku a klikněte na tlačítko [Print].



- Funkci uvolnění tisku nelze používat současně s funkcí ukládání dokumentů.
- V době tisku lze změnit počet kopií a barevný režim.
- Má-li oblast úložiště primární jednotky méně než 10 MB volného místa, nebude úloha uložena. Odstraňte nepotřebné úlohy a tiskněte znovu.

3

Spust'te tisk.

Tisk / odstranění úlohy uložené v primární jednotce ze sekundární jednotky

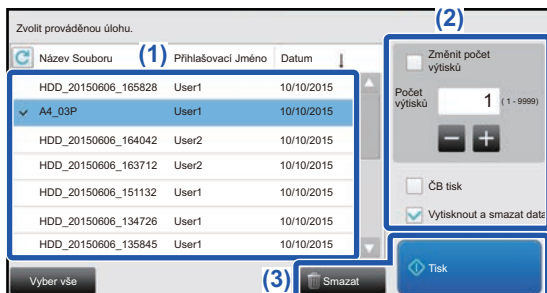
Tato část popisuje, jak vytisknout a odstranit uloženou úlohu ze sekundární jednotky.

1

Na výchozí obrazovce klikněte na klávesu [Uvolnění tisku].

- Zobrazí se seznam úloh uložených v primární jednotce.
- Není-li zapnuto hlavní napájení primární jednotky, zobrazí se zpráva a nelze prohlížet uložené úlohy.

2



Vytiskněte či odstraňte vybranou úlohu.

(1) Klikněte na úlohu, kterou chcete vytisknout nebo odstranit. Dojde k zaškrtnutí políčka .

Vybrat lze více než jednu úlohu.

Pomocí klávesy [Vyber vše] lze vybrat všechny úlohy.

(2) Zkonfigurujte nastavení tisku.

- Chcete-li po vytištění odstranit úlohu z primární jednotky, zaškrtněte políčko [Vytisknout a smazat data].
- Odstraňujete-li úlohu, není tento krok potřeba.

(3) Spusťte tisk nebo odstranění.

Odstraňujete-li úlohu, zobrazí se potvrzovací obrazovka. Výběrem [Ano] úlohu odstraňte.



Je-li aktivováno ověřování uživatelů, zobrazí se pouze úlohy přihlášeného uživatele.



- Při výběru nastavení (např. sešívání), které nelze provést kvůli absenci potřebné možnosti v sekundární jednotce, bude toto nastavení ignorováno.
- Je-li vybraná úloha souborem PS, dojde k vytištění úlohy pouze v případě, že sekundární jednotka podporuje tisk souboru PS.

SHARP[®]
SHARP CORPORATION