

SHARP[®]

MODEL: MX-2300N
MX-2700N

DIGITÁLNÍ PLNOBAREVNÝ MULTIFUNKČNÍ SYSTÉM

Návod pro instalaci softwaru



Uložte tento návod tak, abyste do něj mohli
v případě potřeby kdykoli nahlédnout.

Děkujeme Vám, že jste si zakoupili tento produkt. Tento návod vysvětluje, jak nainstalovat a nakonfigurovat software, který umožňuje použít stroj jako tiskárnu nebo skener pro počítač.

Tento návod také vysvětluje, jak nainstalovat ovladače tiskárny a software, který se používá, když jsou nainstalovány doplňkové moduly, a také jak nainstalovat ovladač skeneru.

Není-li software správně nainstalován nebo jej potřebujete odinstalovat, nahlédněte do kapitoly "INSTALACE" ve zvláštním návodu "Řešení problémů".

Prosím uvědomte si

- Výklad v tomto návodu předpokládá, že umíte pracovat s PC s Windows nebo počítačem Macintosh.
- Informace o vašem operačním systému najdete v návodu k operačnímu systému nebo využijte online nápovědu..
- Ukázky oken a postupy v tomto návodu jsou se týkají přednostně Windows® XP v prostředí Windows® a Mac OS X v10.3.9 v prostředí Macintosh. Okna se mohou lišit podle verze operačního systému.
- Kdykoliv se v tomto návodu objeví "MX-xxxx" nahraďte prosím "xxxx" vaším modelem.
- Tento návod obsahuje odkazy na faxové funkce. Tyto funkce však nejsou v některých zemích nebo regionech dostupné.
- Tento návod obsahuje popis ovladače PC-Fax a ovladače PPD. Ovladač PC-Fax a PPD však není v některých zemích nebo regionech dostupný a neobjevuje se v nabídce softwaru k instalaci.
- Přípravě tohoto návodu byla věnována značná péče. Pokud máte nějaké připomínky, kontaktujte prosím vašeho prodejce nebo nejbližší autorizované servisní středisko.
- Tento produkt prošel přísnou kontrolou kvality a prohlídkami. Pokud však přesto zjistíte nějakou závadu nebo jiný problém, kontaktujte prosím prodejce nebo nejbližší autorizované servisní středisko.
- Mimo zákonem stanovených případů není firma SHARP odpovědná za závady, které nastanou při použití produktu nebo jeho doplňků, nebo za poruchy způsobené nesprávnou obsluhou produktu nebo jeho doplňků nebo jiné nezdary nebo škody, které nastanou použitím produktu.

Varování

- Reprodukce, úprava nebo překlad návodu jsou bez předchozího písemného svolení zakázány s výjimkou povolenou autorskými zákony.
- Všechny informace v tomto návodu mohou být bez upozornění změněny.

Obrázky, ovládací panel a dotykový panel, vyobrazené v tomto návodu

Přídavná zařízení jsou obecně volitelná, některé modely však obsahují určitá přídavná zařízení jako standardní vybavení.

Výklady v tomto návodu předpokládají, že je nainstalován pravý zásobník a stolek/zásobník 2 x 500 listů.

Při popisu určitých funkcí nebo způsobů použití se dále předpokládá, že jsou nainstalována také další přídavná zařízení.

Vlivem vylepšení a modifikací produktů se mohou obrazovky displeje, hlášení a názvy tlačítek, uvedené v tomto návodu, u skutečného stroje lišit.

LICENČNÍ SOUHLAS

Když instalujete software z CD-ROM, objeví se LICENČNÍ SOUHLAS. Použitím všech nebo libovolné části softwaru na CD-ROM nebo ve stroji souhlasíte s dodržováním podmínek LICENČNÍ SOUHLAS.

OBSAH

1 PŘED INSTALACÍ SOFTWARE

DISKY CD-ROM A SOFTWARE	2
• SOFTWAREVÝ CD-ROM	2
• DALŠÍ DISKY CD-ROM	4
OVĚŘOVÁNÍ SYSTÉMOVÝCH POŽADAVKŮ	5
• HARDWAROVÉ A SOFTWAREVÉ POŽADAVKY	5
• POŽADAVKY NA POUŽITÍ OVLADAČŮ	6
PŘIPOJENÍ STROJE	7
• PŘIPOJENÍ K POČÍTAČOVÉ SÍTI	7
• PŘIPOJENÍ STROJE KABLEM USB (Windows)	7

2 INSTALACE V PROSTŘEDÍ WINDOWS

INSTALACE OVLADAČE TISKÁRNY / OVLADAČE PC-FAX	8
• KDYŽ JE STROJ PŘIPOJEN K POČÍTAČOVÉ SÍTI	8
• KDYŽ BUDE STROJ PŘIPOJEN KABLEM USB	15
• POUŽITÍ STROJE JAKO SDÍLENÉ TISKÁRNY ..	20
• POUŽITÍ STANDARDNÍHO OVLADAČE PS TISKÁRNY WINDOWS (Windows 98/Me/NT/4.0)	22
• KONFIGURACE OVLADAČE TISKÁRNY PODLE DOPLŇKŮ NAINSTALOVANÝCH NA STROJI	23
INSTALACE PRINTER STATUS MONITOR	26
INSTALACE OVLADAČE SKENERU	28

3 INSTALACE V PROSTŘEDÍ MACINTOSH

MAC OS X (v10.3.3 DO 10.4)	30
MAC OS X (v10.2.8)	33
MAC OS X (v10.1.5)	36
MAC OS 9.0 DO 9.2.2	38

4 UŽITEČNÉ INFORMACE

INSTALACE OBRAZOVKOVÝCH PS PÍSEM	40
• PROSTŘEDÍ WINDOWS	40
• PROSTŘEDÍ MACINTOSH (Mac OS 9.0 do 9.2.2)	41
ZMĚNA PORTU	42
• ZJIŠTĚNÍ IP ADRESY STROJE	43

1

PŘED INSTALACÍ SOFTWARE

Tato kapitola popisuje programy, které umožňují používat stroj jako tiskárnu nebo skener, disky CD-ROM obsahující software a stránky, kde můžete najít instalační procedury.

DISKY CD-ROM A SOFTWARE

Software, který může být používán spolu se strojem, je na discích CD-ROM, které jsou dodávány se strojem a s doplňkovými moduly.

Před instalací softwaru se ujistěte, že váš počítač vyhovuje systémovým požadavkům popsáním v "OVĚŘOVÁNÍ SYSTÉMOVÝCH POŽADAVKŮ" (strana 5).

SOFTWAREOVÝ CD-ROM

"Software CD-ROM" obsahuje ovladač tiskárny a další software. "Software CD-ROM" se skládá ze 2 disků.

Disc 1

Software pro Windows

• Ovladače tiskárny

Tyto ovladače umožňují používat stroj jako tiskárnu.

• Ovladače tiskárny PCL6 a PCL5c

Stroj podporuje řídicí jazyky tiskáren Hewlett Packard PCL6 a PCL5c. Doporučuje se používat ovladač tiskárny PCL6. Pokud máte problémy s tiskem ze staršího softwaru za použití ovladače tiskárny PCL6, použijte ovladač tiskárny PCL5c.

• Ovladač PS tiskárny

Ovladač PS tiskárny podporuje jazyk popisu stránky PostScript 3, vytvořený společností Adobe Systems Incorporated.

• Ovladač PPD

Ovladač PPD umožňuje stroji používat standardní ovladač PS tiskárny Windows.

☞ KDYŽ JE STROJ PŘIPOJEN K POČÍTAČOVÉ SÍTI (strana 8)

☞ KDYŽ BUDE STROJ PŘIPOJEN KABELM USB (strana 15)

• Printer Status Monitor (Ize použít, jen když je stroj připojen k počítačové síti)

Umožňuje monitorovat stav stroje na obrazovce počítače.

☞ INSTALACE PRINTER STATUS MONITOR (strana 26)

Disc 2

Software pro Windows

• Ovladač PC-Fax

Tento ovladač umožňuje poslat soubor z vašeho počítače jako fax použitím stejného postupu, jako když soubor tisknete. (Když je nainstalován faxový doplněk.)

I když není faxová funkce nainstalována, může být ovladač PC-Fax aktualizován pomocí CD-ROM v doplňkovém modulu internetového faxu, aby vám umožnil posílat soubor z vašeho počítače jako internetový fax stejným způsobem, jako tisknete soubor.

☞ **INSTALACE OVLADAČE TISKÁRNY / OVLADAČE PC-FAX (strana 8)**

Následující software lze použít, jen když je stroj připojen k počítačové síti.

• Ovladač skeneru (ovladač TWAIN)

Umožňuje používat skenovací funkci stroje ze softwarové aplikace kompatibilní s TWAIN.

☞ **INSTALACE OVLADAČE SKENERU (strana 28)**

• Printer Administration Utility

Umožňuje administrátorovi monitorovat stav stroje a nastavit jej pomocí počítače. Instalace a použití Printer Administration Utility viz soubor Readme a návod ve formátu PDF na "Software CD-ROM" (Disc 2). Soubor Readme a návod jsou v následující složce na CD-ROM. (Nahradte písmeno "R" písmenem označujícím vaši CD-ROM mechaniku.)

R:\Sadmin\Documents\Czech

Software pro Macintosh

• Soubor PPD

Je to soubor popisu tiskárny, který umožňuje používat stroj jako tiskárnu kompatibilní s PostScript 3.

Pro použití stroje v prostředí Macintosh je potřebný modul PS3.

☞ **MAC OS X (v10.3.3 DO 10.4) (strana 30)**

☞ **MAC OS X (v10.2.8) (strana 33)**

☞ **MAC OS X (v10.1.5) (strana 36)**

☞ **MAC OS 9.0 DO 9.2.2 (strana 38)**

Pro použití stroje jako síťové tiskárny v prostředí Macintosh lze nainstalovat modul PS3.
Ovladač skeneru a ovladač PC-Fax nelze na počítači Macintosh použít.

DALŠÍ DISKY CD-ROM

▶ CD-ROM "PRINTER UTILITIES" dodávaný s modulem PS3 (pro Windows/Macintosh)

Obsahuje obrazovková písma, používaná u ovladače PS tiskárny.

(Ovladač PS tiskárny a PPD soubor pro Macintosh nainstalujte ze "Software CD-ROM".)

📖 INSTALACE OBRAZOVKOVÝCH PS PÍSEM (strana 40)

▶ CD-ROM "PRINTER UTILITIES" dodávaný s modulem Internet fax (pro Windows)

Je používán pro aktualizaci ovladače PC-Fax na "Software CD-ROM", aby mohl být používán pro odesílání internetových faxů. (funkce PC-I-Fax).

Pokud chcete nainstalovat funkci PC-I-Fax, nainstalujte nejprve ovladač PC-Fax ze "Software CD-ROM" a poté spusťte instalátor. Pokud je ovladač PC-Fax již nainstalován, spusťte pouze instalátor. (Není potřeba znovu instalovat ovladač PC-Fax.)

📖 INSTALACE OVLADAČE TISKÁRNÍ / OVLADAČE PC-FAX (strana 8)

▶ CD-ROM "Sharpdesk/Network Scanner Utilities" (pro Windows)

Obsahuje software, který vám pomůže co nejlépe využít obrázky naskenované na stroji. Software zahrnuje "Sharpdesk", což je aplikace pro správu dokumentů, která umožňuje integrovanou správu naskenovaných obrázků a souborů vytvořených pomocí různých aplikací.

Pro použití skenovací funkce "Skenovat na plochu" musí být z CD-ROM nainstalován program "Network Scanner Tool". Instalace a použití softwaru na CD-ROM viz příložený "Sharpdesk Instalační manuál".

OVĚŘOVÁNÍ SYSTÉMOVÝCH POŽADAVKŮ

HARDWAROVÉ A SOFTWAREVÉ POŽADAVKY

Před instalací softwaru popsaného v tomto návodu se ujistěte, že váš počítač vyhovuje následujícím požadavkům.

	Windows	Macintosh*5
Operační systém*1	Windows 98, Windows Me, Windows NT Workstation 4.0 (Service Pack 5 or later)*2, Windows 2000 Professional, Windows XP Professional, Windows XP Home Edition, Windows 2000 Server, Windows Server 2003	Mac OS 9.0 do 9.2.2, Mac OS X v10.1.5, Mac OS X v10.2.8, Mac OS X v10.3.3 do 10.4
Typ počítače	Počítač kompatibilní s IBM PC/AT Vybavený síťovou kartou s portem 10Base-T/100Base-TX nebo vybavený standardně USB 2.0*3/1.1*4 portem.	Prostředí, umožňující plný provoz výše uvedených operačních systémů.
Zobrazení	800 x 600 pixelů (SVGA), 256 barev (nebo více)	
Jiné hardwarové požadavky	Prostředí, umožňující plný provoz výše uvedených operačních systémů.	

*1 Tisk v režimu MS-DOS není možný.

*2 USB není podporováno. Nelze nainstalovat ovladač skeneru.

*3 USB 2.0 port stroje bude přenášet data rychlostí specifikovanou podle standardu USB2.0 (Hi-Speed), jen když bude na počítači předinstalován ovladač Microsoft USB 2.0 nebo bude nainstalován ovladač USB 2.0 pro Windows 2000 Professional/XP, který Microsoft poskytuje prostřednictvím "Windows Update".

*4 Kompatibilní s modely s předinstalovanými Windows 98, Windows Me, Windows 2000 Professional, Windows XP Professional, Windows XP Home Edition, Windows 2000 Server nebo Windows Server 2003 a vybavenými standardně rozhraním USB.

*5 Nelze použít, když je stroj připojen přes USB kabel. Ovladač PC-Fax a ovladač skeneru nelze použít.



Pro instalaci pod Windows NT 4.0/2000/XP/Server 2003 je třeba mít práva administrátora.

POŽADAVKY NA POUŽITÍ OVLADAČŮ

Pro použití ovladačů popsaných v tomto návodu musí být splněny následující požadavky.

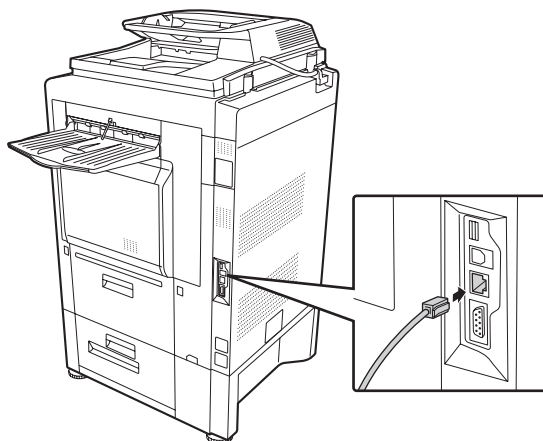
Ovladač PS tiskárny, Ovladač PPD	Je zapotřebí modul PS3.
Ovladač PC-Fax*	Lze použít jen s nainstalovaným faxovým modulem. Když je nainstalován modul Internet fax, může být ovladač PC-Fax aktualizován pomocí CD-ROM "PRINTER UTILITIES", což umožní jeho použití jako ovladače PC-I-Fax. (V tomto případě lze ovladač používat bez faxového modulu.)
Ovladač skeneru	Lze použít, jen když je stroj připojen k počítačové síti. (Nelze použít, když je stroj připojen kabelem USB.)
Macintosh soubor PPD	Lze použít, když je nainstalován modul PS3 a stroj je připojen k počítačové síti. (Nelze použít, když je stroj připojen kabelem USB.)

* Pro použití ovladače PC-Fax musí být na vašem počítači nainstalován Internet Explorer 4.0 nebo vyšší.

PŘIPOJENÍ STROJE


PŘIPOJENÍ K POČÍTAČOVÉ SÍTI

Pro připojení stroje k počítačové síti připojte kabel LAN do síťového portu stroje. Použijte stíněný LAN kabel.



Po připojení stroje k síti musíte před nainstalováním softwaru nakonfigurovat IP adresu a další síťová nastavení. (Výchozí tovární nastavení IP adresy je, aby byla IP adresa získána automaticky, pokud je stroj použit v prostředí DHCP.)

Síťová nastavení lze nakonfigurovat na stroji pomocí "Nastavení sítě" v systémovém nastavení (administrátor).

-  Je-li stroj používán v prostředí DHCP, může se IP adresa stroje změnit. Pokud se to stane, nebude možné tisknout. Tomuto problému lze předejít použitím WINS servere nebo přiřazením stálé IP adresy stroje.
- Tento návod vysvětluje, jak nastavit software v síťovém prostředí Windows a v síťovém prostředí počítačů Macintosh.

PŘIPOJENÍ STROJE KABELEM USB (Windows)

Je-li na počítači nainstalován systém Windows, lze stroj připojit k počítači pomocí USB kabelu. (USB rozhraní stroje nelze použít v prostředí Macintosh.)

Stroj a počítač by měly být propojeny až po nainstalování ovladače tiskárny. Je-li USB kabel připojen před nainstalováním ovladače tiskárny, nenainstaluje se ovladač tiskárny správně. Postup pro připojení USB kabelu viz "KDYŽ BUDE STROJ PŘIPOJEN KABELEM USB" (strana 15).

2

INSTALACE V PROSTŘEDÍ WINDOWS

Tato část vysvětluje, jak nainstalovat software a nakonfigurovat nastavení tak, aby bylo možné na počítači s Windows používat funkce tiskárny a skeneru stroje.

Tento návod obsahuje popis ovladače PC-Fax. Tento ovladač však není v některých zemích nebo regionech dostupný a neobjevuje se v nabídce softwaru k instalaci.

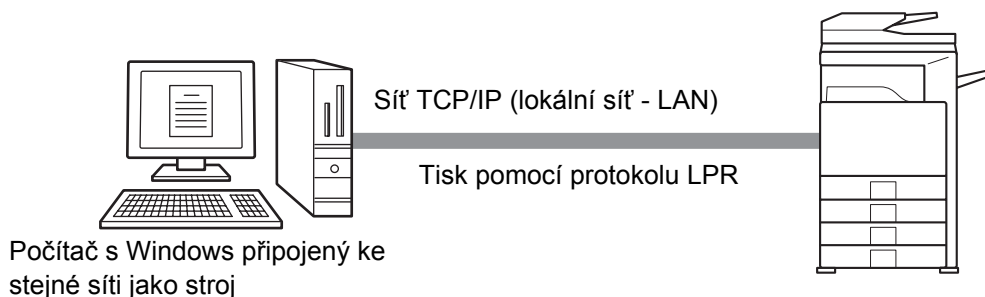
INSTALACE OVLADAČE TISKÁRNY / OVLADAČE PC-FAX

Při instalaci ovladače tiskárny nebo ovladače PC-Fax postupujte podle pokynů v této části v závislosti na tom, zda je stroj připojen k počítačové síti nebo je připojen USB kabelem.

🗨️ **KDYŽ BUDE STROJ PŘIPOJEN KABLEM USB** (strana 15)

KDYŽ JE STROJ PŘIPOJEN K POČÍTAČOVÉ SÍTI

Tato část vysvětluje, jak nainstalovat ovladač tiskárny a ovladač PC-Fax, když je stroj připojen k počítačové síti Windows (sít' TCP/IP).



Podporované operační systémy: Windows 98/Me/NT 4.0*/2000*/XP*/Server 2003*

* Pro instalaci softwaru jsou potřebná administrátorská práva.

- Pro použití ovladače PS tiskárny nebo ovladače PPD je zapotřebí modul PS3.
- Instalace ovladače PPD při použití Windows 98/Me/NT 4.0 viz "POUŽITÍ STANDARDNÍHO OVLADAČE PS TISKÁRNY WINDOWS (Windows 98/Me/NT 4.0)" (strana 22). Nainstalujte ovladač pomocí Průvodce přidáním tiskárny.
- Pro použití stroje jako síťové tiskárny ve Windows NT 4.0 musí být na počítači nainstalován "Protokol sítě Internet (TCP/IP)". Pokud není nainstalován, nainstalujte jej podle nápovědy ve Windows NT 4.0.
- **Tisk na stroji přes Internet pomocí funkce IPP, když je stroj nainstalován na vzdáleném místě, nebo tisk pomocí funkce SSL (zašifrovaná komunikace) viz "Tisk pomocí funkce IPP a funkce SSL" (strana 12). Nainstalujte ovladač tiskárny nebo ovladač PC-Fax.**
- Postup instalace v této části se týká ovladače tiskárny i ovladače PC-Fax, i když je popis zaměřen na ovladač tiskárny.

1 Vložte "Software CD-ROM" do CD-ROM mechaniky počítače.


- Pokud instalujete ovladač tiskárny, zasuňte disk "Software CD-ROM", který má na přední straně CD-ROM uvedeno "Disc 1".
- Pokud instalujete ovladač PC-Fax, zasuňte disk "Software CD-ROM", který má na přední straně CD-ROM uvedeno "Disc 2".

2 Klikněte na tlačítko [Start], klikněte na [Tento počítač] (), a pak klikněte dvojitě na ikonu [CD-ROM] ().

Ve Windows 98/Me/NT 4.0/2000 klikněte dvojitě na [Tento počítač] a pak klikněte dvojitě na ikonu [CD-ROM].

3 Klikněte dvojitě na ikonu [Setup] ().

4 Objeví se okno "LICENČNÍ SOUHLAS". Ujistěte se, že chápete obsah licenčního ujednání, a pak klikněte na tlačítko [Ano].

-  Obsah "LICENČNÍ SOUHLAS" můžete zobrazit v jiném jazyku, vybraném z menu jazyků. Pro nainstalování softwaru ve vybraném jazyku pokračujte v instalaci s nastaveným jazykem.

5 Přečtěte si text v uvítacím okně a pak klikněte na tlačítko [Další].

6 Klikněte na tlačítko [Ovladač tiskárny].


- Pro instalace ovladače PC-Fax klikněte na tlačítko [PC-FAX ovladač].
- Pro zobrazení informací o softwaru klikněte na tlačítko [Zobrazit Readme].



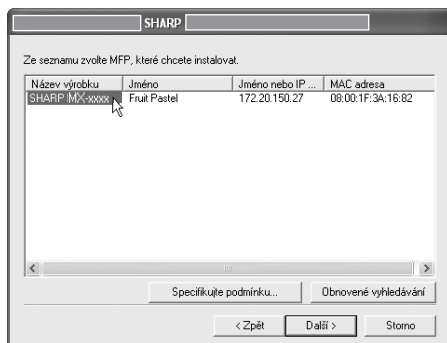
7 Klikněte na tlačítko [Další].

8 Klikněte na tlačítko [Standardní instalace].



-  Když je zvolena [Vlastní instalace], můžete měnit níže uvedené položky. Když je zvolena [Standardní instalace], provede se instalace, jak je uvedeno níže.
- Způsob připojení stroje: Přímý tisk LPR
 - Nastavit jako výchozí tiskárnu: Ano (vyjma ovladače PC-Fax)
 - Název ovladače tiskárny: Nelze změnit
 - Obrazkoví písma PCL tiskárny: Instalovány
- Pokud jste zvolili [Vlastní instalace], vyberte [Přímý tisk LPR] a klikněte na tlačítko [Další]. Pokud jste vybrali něco jiného než [Přímý tisk LPR], podívejte se na následující stránky:
- IPP: strana 12
 - Sdílená tiskárna: strana 20
 - Připojena k tomuto počítači: strana 15

9 Jsou detekovány tiskárny připojené k síti. Vyberte stroj a klikněte na tlačítko [Další].

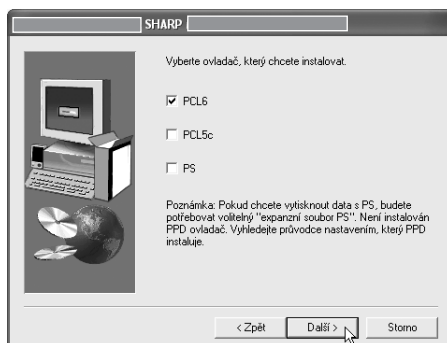


- Není-li stroj nalezen, ujistěte se, že je stroj zapnutý a připojený k počítačové síti, a pak klikněte na tlačítko [Znovu vyhledat].
- Můžete kliknout také na tlačítko [Zadat podmínku] a hledat stroj podle názvu stroje (jména hostitele) nebo IP adresy.

10 Objeví se potvrzovací okno. Zkontrolujte obsah a pak klikněte na tlačítko [Další].

11 Když se objeví okno volby ovladače tiskárny, vyberte ovladač, který se má nainstalovat, a klikněte na tlačítko [Další].

Klikněte na zaškrťovací rámeček požadovaného ovladače, aby se objevil znak zaškrtnutí ().



- Toto okno se neobjeví, když se instaluje ovladač PC-Fax. Přejděte na další krok.
- Pro použití ovladače PS tiskárny je zapotřebí doplňkový modul PS3.
- Zaškrťovací rámeček [PPD] se objeví, jen když používáte Windows 2000/XP/Server 2003.

12 Když jste dotázáni, zda má být tato tiskárna nastavena jako výchozí, zadejte volbu a klikněte na tlačítko [Další].

Pokud instalujete několik ovladačů, vyberte ovladač tiskárny, která má být použita jako výchozí. Pokud nechcete nastavit žádný z ovladačů tiskárny jako výchozí tiskárnu, zvolte [Ne].

Pokud jste v kroku 8 klikli na tlačítko [Vlastní instalace], objeví se následující okno.

Okno názvu tiskárny

Chcete-li změnit název tiskárny, zadejte požadovaný název a klikněte na tlačítko [Další].

Okno pro potvrzení instalace obrazkových písem

Pro nainstalování obrazkových písem pro ovladač PCL tiskárny zvolte [Ano] a klikněte na tlačítko [Další].

- Toto okno se neobjeví, když se instaluje ovladač PC-Fax. Přejděte na další krok.
- Pokud neinstalujete ovladač PCL tiskárny (instalujete ovladač PS tiskárny nebo ovladač PPD), zvolte [Ne] a klikněte na tlačítko [Další].

13 Postupujte podle pokynů na obrazovce.

Přečtěte si zprávu v okně, které se objeví, a klikněte na tlačítko [Další]. Spustí se instalace.

Když používáte Windows 2000/XP/Server 2003
Pokud se objeví varovné hlášení, týkající se testování ovladače pro Windows nebo digitálního podpisu, klikněte na tlačítko [Pokračovat] nebo [Ano].

14 Jakmile se zobrazí obrazovka dokončení instalace, klikněte na tlačítko [OK].

15 V okně z kroku 6 klikněte na tlačítko [Zavřít].



Po instalaci se může objevit výzva k restartování počítače. Pokud se tato výzva objeví, klikněte na tlačítko [Ano], abyste restartovali počítač.


Tím je instalace dokončena.

- Po instalaci nakonfigurujte nastavení ovladače tiskárny podle "KONFIGURACE OVLADAČE TISKÁRNÝ PODLE DOPLŇKŮ NAINSTALOVANÝCH NA STROJI" (strana 23).
- Pokud jste nainstalovali ovladač PS tiskárny nebo ovladač PPD, lze nainstalovat obrazovká PS písma z CD-ROM "PRINTER UTILITIES", dodávaného s doplňkovým modulem PS3. Viz "INSTALACE OBRAZOVKOVÝCH PS PÍSEM" (strana 40).
- Chcete-li stroj používat jako tiskový server (nakonfigurovaný jako sdílená tiskárna), postupujte podle "POUŽITÍ STROJE JAKO SDÍLENÉ TISKÁRNÝ" (strana 20), abyste nainstalovali ovladač tiskárny na všech klientských počítačích.

► Tisk pomocí funkce IPP a funkce SSL

Funkci IPP lze použít pro tisk na stroji přes síť pomocí protokolu HTTP.

Když je stroj ve vzdáleném místě, lze tuto funkci použít namísto faxové funkce, aby se vytiskl kvalitnější obrázek než při faxování. Funkci IPP lze použít také ve spojení s funkcí SSL (šifrovaná komunikace) pro zašifrování tiskových dat. To umožňuje zabezpečený tisk bez obav, že by se k obsahu dostal někdo nepovolaný.

 Pro použití funkce SSL nakonfigurujte "Nastavení SSL" v systémovém nastavení stroje (administrátor). Postup konfigurace viz Průvodce nastavením systému.

1 Vložte "Software CD-ROM" do CD-ROM mechaniky počítače.


- Pokud instalujete ovladač tiskárny, zasuňte disk "Software CD-ROM", který má na přední straně CD-ROM uvedeno "Disc 1".
- Pokud instalujete ovladač PC-Fax, zasuňte disk "Software CD-ROM", který má na přední straně CD-ROM uvedeno "Disc 2".

2 Klikněte na tlačítko [Start], klikněte na [Tento počítač] (), a pak klikněte dvojitě na ikonu [CD-ROM] ().

Ve Windows 98/Me/NT 4.0/2000 klikněte dvojitě na [Tento počítač] a pak klikněte dvojitě na ikonu [CD-ROM].

3 Klikněte dvojitě na ikonu [Setup] ().

4 Objeví se okno "LICENČNÍ SOUHLAS". Ujistěte se, že chápete obsah licenčního ujednání, a pak klikněte na tlačítko [Ano].

 Obsah "LICENČNÍ SOUHLAS" můžete zobrazit v jiném jazyku, vybraném z menu jazyků. Pro nainstalování softwaru ve vybraném jazyku pokračujte v instalaci s nastaveným jazykem.

5 Přečtěte si text v uvítacím okně a pak klikněte na tlačítko [Další].

6 Klikněte na tlačítko [Ovladač tiskárny].

- Pro instalaci ovladače PC-Fax klikněte na tlačítko [PC-FAX ovladač].
- Pro zobrazení informací o softwaru klikněte na tlačítko [Zobrazit Readme].

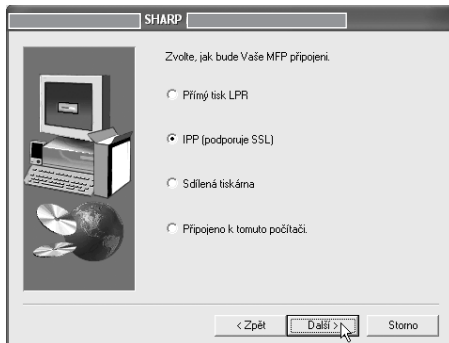


7 Klikněte na tlačítko [Další].

8 Klikněte na tlačítko [Uživatelská instalace].



9 Když jste dotázáni, jak je tiskárna připojena, zvolte [IPP] a klikněte na tlačítko [Další].



10 Je-li použit proxy server, zadejte proxy server a klikněte na tlačítko [Další].

Pro určení proxy serveru zvolte [Tisk přes proxy server] a pak zadejte parametry [Adresa] a [Číslo portu].



11 Zadejte URL stroje a klikněte na tlačítko [Další].

Zadejte URL v následujícím formátu:

Normální formát:

http://<název domény stroje nebo IP adresa>:631*1/ipp

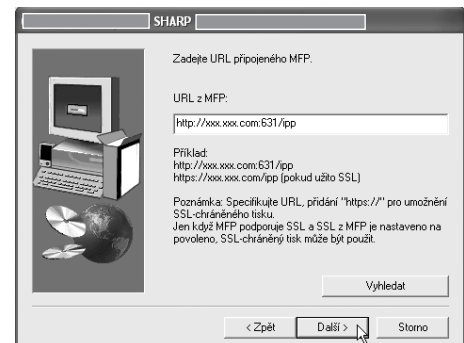
*1 Normálně by mělo být jako číslo portu zadáno "631".

Pokud bylo číslo portu IPP na stroji změněno, zadejte nové číslo portu..

Když je použito SSL:

https://<název domény stroje nebo IP adresa>:<číslo portu*2>/ipp

*2 Normálně lze číslo portu a dvojtečku ":" před číslem portu vynechat. Pokud bylo číslo portu IPP pro SSL na stroji změněno, zadejte nové číslo portu.

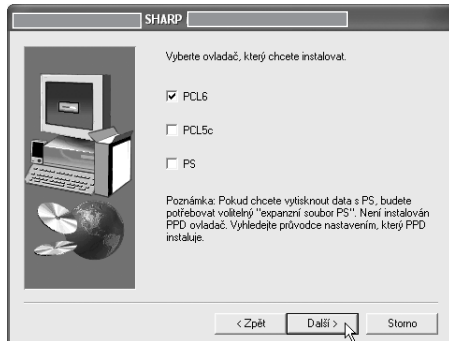


Jsou-li počítač i stroj připojeny ke stejné lokální síti, můžete pro vyhledání stroje kliknout na tlačítko [Vyhledat]. Zobrazí se URL stroje. Vyberte URL a klikněte na tlačítko [OK]. Vráťte se do výše uvedeného okna a vloží se automaticky URL stroje.

12 Když se objeví okno nastavení modelu, vyberte název modelu vašeho stroje a klikněte na tlačítko [Další].

13 Když se objeví okno volby ovladače tiskárny, vyberte ovladač, který se má nainstalovat, a klikněte na tlačítko [Další].

Klikněte na zaškrťovací rámeček požadovaného ovladače, aby se objevil znak zaškrtnutí (☑).



- Toto okno se neobjeví, když se instaluje ovladač PC-Fax. Přejděte na další krok.
- Pro použití ovladače PS tiskárny je zapotřebí doplňkový modul PS3.
- Zaškrťovací rámeček [PPD] se objeví, jen když používáte Windows 2000/XP/Server 2003.

14 Zvolte, zda má být tiskána nastavena jako výchozí tiskárna, a klikněte na tlačítko [Další].

Pokud instalujete několik ovladačů, vyberte ovladač tiskárny, která má být použita jako výchozí. Pokud nechcete nastavit žádný z ovladačů tiskárny jako výchozí tiskárnu, zvolte [Ne].

15 Když se objeví okno názvu tiskárny, klikněte na tlačítko [Další].

Chcete-li změnit název tiskárny, zadejte požadovaný název.

16 Když jste dotázáni, zda nainstalovat obrazovková písma, zvolte odpověď a klikněte na tlačítko [Další].

- Toto okno se neobjeví, když se instaluje ovladač PC-Fax. Přejděte na další krok.
- Pokud neinstalujete ovladač PCL tiskárny (instalujete ovladač PS tiskárny nebo ovladač PPD), zvolte [Ne] a klikněte na tlačítko [Další].

17 Postupujte podle pokynů na obrazovce.

Přečtěte si zprávu v okně, které se objeví, a klikněte na tlačítko [Další]. Spustí se instalace.

- **Když používáte Windows 2000/XP/Server 2003**
Pokud se objeví varovné hlášení, týkající se testování ovladače pro Windows nebo digitálního podpisu, klikněte na tlačítko [Pokračovat] nebo [Ano].

18 Jakmile se zobrazí obrazovka dokončení instalace, klikněte na tlačítko [OK].

19 V okně z kroku 6 klikněte na tlačítko [Zavřít].

- Po instalaci se může objevit výzva k restartování počítače. Pokud se tato výzva objeví, klikněte na tlačítko [Ano], abyste restartovali počítač.

Tím je instalace dokončena.

- Po instalaci nakonfigurujte nastavení ovladače tiskárny podle "KONFIGURACE OVLADAČE TISKÁRNY PODLE DOPLŇKŮ NAINSTALOVANÝCH NA STROJI" (strana 23).
- Pokud jste nainstalovali ovladač PS tiskárny nebo ovladač PPD, lze nainstalovat obrazovková PS písma z CD-ROM "PRINTER UTILITIES", dodávaného s doplňkovým modulem PS3. Viz "INSTALACE OBRAZOVKOVÝCH PS PÍSEM" (strana 40).

KDYŽ BUDE STROJ PŘIPOJEN KABELEM USB

Podporované operační systémy: Windows 98/Me/2000*/XP*/Server 2003*

* Pro instalaci softwaru jsou zapotřebí práva administrátora.



- Pro použití ovladače PS tiskárny je zapotřebí doplňkový modul PS3 nebo ovladač PPD.
- Postup instalace ovladače PPD ve Windows 98/Me viz "POUŽITÍ STANDARDNÍHO OVLADAČE PS TISKÁRNÝ WINDOWS (Windows 98/Me/NT 4.0)" (strana 22). Nainstalujte ovladač pomocí Průvodce přidáním tiskárny.
- Pro použití portu, vytvořeného při instalaci ovladače tiskárny, pro faxový přenos dat nainstalujte nejprve ovladač tiskárny a pak nainstalujte ovladač PC-Fax.

1 Ujistěte se, že stroj není připojen USB kabelem k počítači.

Když je připojen kabel, zobrazí se okno Plug and Play instalace. Pokud se to stane, klikněte na tlačítko [Storno], abyste okno zavřeli, a odpojte kabel.



Kabel se bude připojovat v kroku 14.

2 Vložte "Software CD-ROM" do CD-ROM mechaniky počítače.

Vložte "Software CD-ROM" s označením "Disc 1" na přední straně CD-ROM.

3 Klikněte na tlačítko [Start], klikněte na [Tento počítač] (), a pak klikněte dvojité na ikonu [CD-ROM] ().

Ve Windows 98/Me/2000 klikněte dvojité na [Tento počítač] a pak klikněte dvojité na ikonu [CD-ROM].

4 Klikněte dvojité na ikonu [Setup] ().

5 Objeví se okno "LICENČNÍ SOUHLAS". Ujistěte se, že chápete obsah licenčního ujednání, a pak klikněte na tlačítko [Ano].



Obsah "LICENČNÍ SOUHLAS" můžete zobrazit v jiném jazyku, vybraném z menu jazyků. Pro nainstalování softwaru ve vybraném jazyku pokračujte v instalaci s nastaveným jazykem.

6 přečtěte si text v uvítacím okně a pak klikněte na tlačítko [Další].

7 Klikněte na tlačítko [Ovladač tiskárny].

Pro zobrazení informací o softwaru klikněte na tlačítko [Zobrazit Readme].

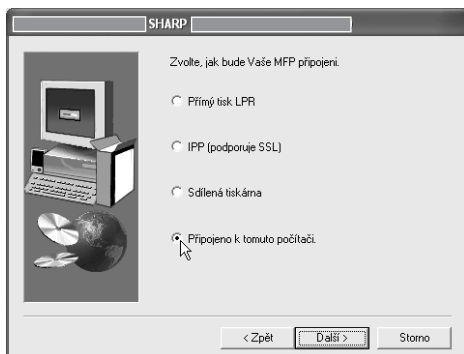


8 Klikněte na tlačítko [Další].

9 Klikněte na tlačítko [Uživatelská instalace].



10 Když jste dotázáni, jak je tiskárna připojena, zvolte [Připojeno k tomuto počítači] a klikněte na tlačítko [Další].



11 Když jste dotázáni, zda nainstalovat obrazková písma, zvolte odpověď a klikněte na tlačítko [Další].

12 Postupujte podle pokynů na obrazovce.

Přečtěte si zprávu v okně, které se objeví, a klikněte na tlačítko [Další].

Jakmile se zobrazí obrazovka dokončení instalace, klikněte na tlačítko [OK].



Když používáte Windows 2000/XP/Server 2003

Pokud se objeví varovné hlášení, týkající se testování ovladače pro Windows nebo digitálního podpisu, klikněte na tlačítko [Pokračovat] nebo [Ano].

13 V okně z kroku 7 klikněte na tlačítko [Zavřít].

Když se objeví výzva, abyste připojili stroj k počítači, klikněte na tlačítko [OK].

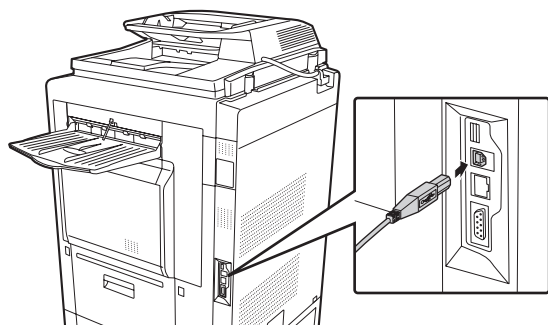


Po instalaci se může objevit výzva k restartování počítače. Pokud se tato výzva objeví, klikněte na tlačítko [Ano], abyste restartovali počítač.

14 Připojte stroj pomocí USB kabelu k počítači.

- (1) Zkontrolujte, zda je stroj zapnutý.
- (2) Připojte kabel do USB konektoru (typ B) na stroji.

USB rozhraní stroje splňuje standard USB 2.0 (Hi-Speed). K připojení použijte stíněný USB kabel.



- (3) Připojte druhý konec kabelu k USB konektoru (typ A) na počítači.

Stroj je rozpoznán a objeví se okno Plug and Play instalace.

15 Spustí se instalace PCL6 ovladače tiskárny.

Když se objeví "Průvodce instalací nového hardwaru", zvolte [Nainstalovat software automaticky (doporučeno)], klikněte na tlačítko [Další] a postupujte podle pokynů na obrazovce.



Když používáte Windows 2000/XP/Server 2003

Pokud se objeví varovné hlášení, týkající se testování ovladače pro Windows nebo digitálního podpisu, klikněte na tlačítko [Pokračovat] nebo [Ano].

Tím je instalace dokončena.

- Po nainstalování ovladače tiskárny nakonfigurujte nastavení ovladače podle "KONFIGURACE OVLADAČE TISKÁRNÝ PODLE DOPLŇKŮ NAINSTALOVANÝCH NA STROJI" (strana 23).
- Chcete-li stroj používat jako tiskový server (nakonfigurovaný jako sdílená tiskárna), postupujte podle "POUŽITÍ STROJE JAKO SDÍLENÉ TISKÁRNÝ" (strana 20), abyste nainstalovali ovladač tiskárny na všech klientských počítačích.

Instalace ovladače PCL5c tiskárny, ovladače PS tiskárny, ovladače PPD nebo ovladače PC-Fax

Instalace je možná i poté, co byl připojen USB kabel.

1 Vložte "Software CD-ROM" do CD-ROM mechaniky počítače.

- Pokud instalujete ovladač tiskárny, zasuňte disk "Software CD-ROM", který má na přední straně CD-ROM uvedeno "Disc 1".
- Pokud instalujete ovladač PC-Fax, zasuňte disk "Software CD-ROM", který má na přední straně CD-ROM uvedeno "Disc 2".

2 Klikněte na tlačítko [Start], klikněte na [Tento počítač] (), a pak klikněte dvojitě na ikonu [CD-ROM] ().

Ve Windows 98/Me/2000 klikněte dvojitě na [Tento počítač] a pak klikněte dvojitě na ikonu [CD-ROM].

3 Klikněte dvojitě na ikonu [Setup] ().

4 Objeví se okno "LICENČNÍ SOUHLAS". Ujistěte se, že chápete obsah licenčního ujednání, a pak klikněte na tlačítko [Ano].



Obsah "LICENČNÍ SOUHLAS" můžete zobrazit v jiném jazyku, vybraném z menu jazyků. Pro nainstalování softwaru ve vybraném jazyku pokračujte v instalaci s nastaveným jazykem.

5 Přečtěte si text v uvítacím okně a pak klikněte na tlačítko [Další].

6 Klikněte na tlačítko [Ovladač tiskárny].

- Pro instalace ovladače PC-Fax klikněte na tlačítko [PC-FAX ovladač].
- Pro zobrazení informací o softwaru klikněte na tlačítko [Zobrazit Readme].

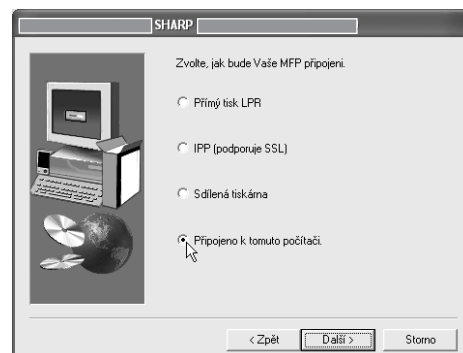


7 Klikněte na tlačítko [Další].

8 Klikněte na tlačítko [Uživatelská instalace].

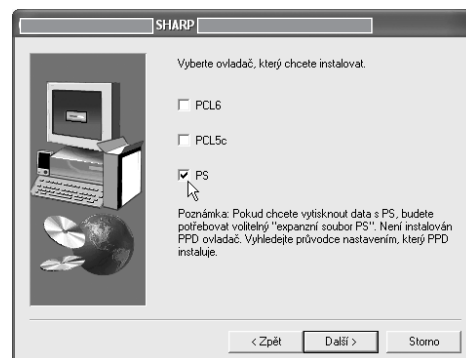


9 Když jste dotázáni, jak je tiskárna připojena, zvolte [Připojeno k tomuto počítači] a klikněte na tlačítko [Další].



10 Když se zobrazí okno volby portu, vyberte port, který používá ovladač tiskárny PCL6 (USB001, atd.) a klikněte na tlačítko [Další].

11 Když se objeví okno volby ovladače tiskárny, zrušte zaškrtnutí [PCL6] a klikněte na zaškrťovací rámeček [PCL5c], [PS] nebo [PPD], aby se objevila značka zaškrtnutí (☑) a pak klikněte na tlačítko [Další].



- Toto okno se neobjeví, když se instaluje ovladač PC-Fax. Přejděte na další krok.
- Pro použití ovladače PS tiskárny je zapotřebí doplňkový modul PS3.
- Zaškrťovací rámeček [PPD] se objeví, jen když používáte Windows 2000/XP/Server 2003.

12 Zvolte, zda má být tiskána nastavena jako výchozí tiskárna, a klikněte na tlačítko [Další].

Pokud instalujete několik ovladačů, vyberte ovladač tiskárny, která má být použita jako výchozí.
Pokud nechcete nastavit žádný z ovladačů tiskárny jako výchozí tiskárnu, zvolte [Ne].

13 Když se objeví okno názvu tiskárny, klikněte na tlačítko [Další].

Chcete-li změnit název tiskárny, zadejte požadovaný název.

14 Když jste dotázáni, zda chcete nainstalovat obrazková písma, zvolte [Ne] a klikněte na tlačítko [Další].

Toto okno se neobjeví, když se instaluje ovladač PC-Fax. Přejděte na další krok.

15 Postupujte podle pokynů na obrazovce.

Přečtěte si zprávu v okně, které se objeví, a klikněte na tlačítko [Další].
Spustí se instalace.



Když používáte Windows 2000/XP/Server 2003

Pokud se objeví varovné hlášení, týkající se testování ovladače pro Windows nebo digitálního podpisu, klikněte na tlačítko [Pokračovat] nebo [Ano].


16 Jakmile se zobrazí obrazovka dokončení instalace, klikněte na tlačítko [OK].

17 V okně z kroku 6 klikněte na tlačítko [Zavřít].



Po instalaci se může objevit výzva k restartování počítače. Pokud se tato výzva objeví, klikněte na tlačítko [Ano], abyste restartovali počítač.

Tím je instalace dokončena.

- Po instalaci nakonfigurujte nastavení ovladače tiskárny podle "KONFIGURACE OVLADAČE TISKÁRNÝ PODLE DOPLŇKŮ NAINSTALOVANÝCH NA STROJI" (strana 23).
- Ujistěte se, že port nainstalovaného ovladače tiskárny je stejný jako port používaný ovladačem tiskárny PCL6. Port používaný ovladačem tiskárny stroje je označen vyznačeným okénkem na záložce [Porty] okna vlastností ovladače tiskárny. (Ve Windows 98/Me se tento port volí v [Tisk do následujícího portu] na záložce [Podrobnosti].)
 ZMĚNA PORTU (strana 42)
- Pokud jste nainstalovali ovladač PS tiskárny nebo ovladač PPD, lze nainstalovat obrazková PS písma z CD-ROM "PRINTER UTILITIES", dodávaného s doplňkovým modulem PS3. Viz "INSTALACE OBRAZOVKOVÝCH PS PÍSEM" (strana 40).

POUŽITÍ STROJE JAKO SDÍLENÉ TISKÁRNY

Chcete-li stroj používat jako sdílenou tiskárnu v síti Windows s ovladačem tiskárny nebo ovladačem PC-Fax nainstalovaným na tiskovém serveru, postupujte podle níže uvedených kroků, abyste nainstalovali ovladač tiskárny nebo ovladač PC-Fax na klientských počítačích.

- Zeptejte se správce vaší sítě na název serveru a název tiskárny stroje v síti.
- Postup pro konfiguraci nastavení na tiskovém serveru viz návod k použití nebo soubor nápovědy operačního systému. Pod pojmem "tiskový server" je zde míněn počítač, který je připojen přímo ke stroji, a "klienti" jsou ostatní počítače, připojené ke stejné síti jako tiskový server.
- Nainstalujte na klientských počítačích stejný ovladač tiskárny, jaký je nainstalován na tiskovém serveru.
- Je-li na tiskovém serveru nainstalován ovladač PPD a klientské počítače pracují pod Windows 98/Me/NT 4.0, postupujte podle "POUŽITÍ STANDARDNÍHO OVLADAČE PS TISKÁRNY WINDOWS (Windows 98/Me/NT 4.0)" (strana 22) a nainstalujte ovladač tiskárny pomocí Průvodce přidáním tiskárny.

1 Vložte "Software CD-ROM" do CD-ROM mechaniky počítače.

- Pokud instalujete ovladač tiskárny, zasuňte disk "Software CD-ROM", který má na přední straně CD-ROM uvedeno "Disc 1".
- Pokud instalujete ovladač PC-Fax, zasuňte disk "Software CD-ROM", který má na přední straně CD-ROM uvedeno "Disc 2".

2 Klikněte na tlačítko [Start], klikněte na [Tento počítač] (), a pak klikněte dvojitě na ikonu [CD-ROM] ().

Ve Windows 98/Me/NT 4.0/2000 klikněte dvojitě na [Tento počítač] a pak klikněte dvojitě na ikonu [CD-ROM].

3 Klikněte dvojitě na ikonu [Setup] ().

4 Objeví se okno "LICENČNÍ SOUHLAS". Ujistěte se, že chápete obsah licenčního ujednání, a pak klikněte na tlačítko [Ano].

5 Přečtěte si text v uvítacím okně a pak klikněte na tlačítko [Další].

6 Klikněte na tlačítko [Ovladač tiskárny].

- Pro instalace ovladače PC-Fax klikněte na tlačítko [PC-FAX ovladač].
- Pro zobrazení informací o softwaru klikněte na tlačítko [Zobrazit Readme].

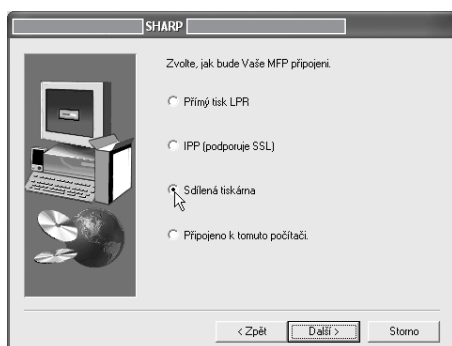


7 Klikněte na tlačítko [Další].

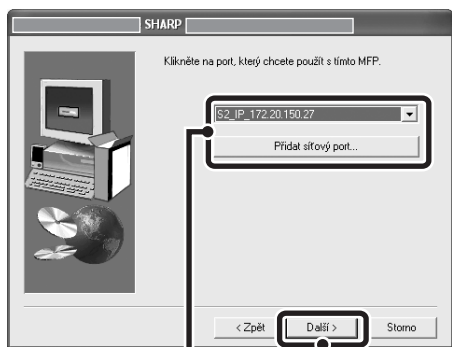
8 Klikněte na tlačítko [Uživatelská instalace].



9 Zvolte [Sdílená tiskárna] a klikněte na tlačítko [Další].



10 Vyberte stroj (nakonfigurován jako sdílená tiskárna).




(1) (2)

(1) Vyberte stroj (nakonfigurován jako sdílená tiskárna) ze seznamu.

Můžete také kliknout na tlačítko [Přidat síťový port] a vybrat tiskárnu, která má být sdílena (tento stroj), procházením sítě v okně, které se objeví.

(2) Klikněte na tlačítko [Další].

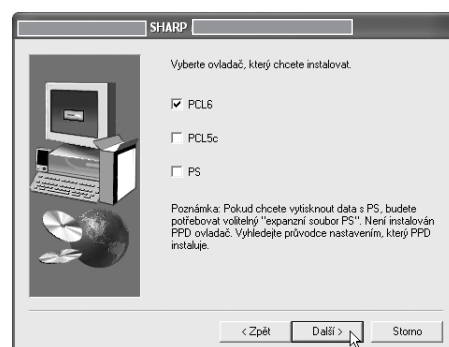
 Pokud se sdílená tiskárna v seznamu neobjeví, zkontrolujte nastavení tiskového serveru.

11 Když se objeví okno nastavení modelu, vyberte název modelu vašeho stroje a klikněte na tlačítko [Další].


Pokud instalujete ovladač PC-Fax, přejděte na krok 13.

12 Pokud instalujete ovladač PCL, ovladač PS nebo ovladač PPD, vyberte instalovaný ovladač tiskárny, když se objeví okno volby ovladače tiskárny, a klikněte na tlačítko [Další].

Ujistěte se, že jste vybrali stejný ovladač tiskárny, jaký je nainstalován na tiskovém serveru.



13 Postupujte podle pokynů na obrazovce.

 Po instalaci se může objevit výzva k restartování počítače. Pokud se tato výzva objeví, klikněte na tlačítko [Ano], abyste restartovali počítač.

Tím je instalace dokončena.

Pokud jste nainstalovali ovladač PS tiskárny nebo ovladač PPD, lze nainstalovat obrazovková PS písma z CD-ROM "PRINTER UTILITIES", dodávaného s doplňkovým modulem PS3. Viz "INSTALACE OBRAZOVKOVÝCH PS PÍSEM" (strana 40).

POUŽITÍ STANDARDNÍHO OVLADAČE PS TISKÁRNĚ WINDOWS (Windows 98/Me/NT 4.0)

Je-li na stroji nainstalován doplňkový modul PS3 a chcete používat standardní ovladač PS tiskárny ve Windows 98/Me/NT 4.0, postupujte podle níže uvedených kroků, abyste nainstalovali ovladač PPD pomocí Průvodce přidáním tiskárny.

- Když používáte Windows 2000/XP/Server 2003, můžete nainstalovat ovladač PPD z instalačního programu.
- Před instalací ovladače PPD si nezapomeňte přečíst soubor Readme (Readme.txt). Soubor Readme je ve složce [English] na "Software CD-ROM". Umístění složky viz krok 4.

1 Klikněte na tlačítko [Start], zvolte [Nastavení] a pak klikněte na [Tiskárny].

2 Vložte "Software CD-ROM" do CD-ROM mechaniky počítače.

Vložte "Software CD-ROM" s označením "Disc 1" na přední straně CD-ROM.

3 Klikněte dvojitě na ikonu [Přidat tiskárnu].

Objeví se "Průvodce přidáním tiskárny".

4 Postupujte podle pokynů na obrazovce.

Když jste dotázáni na cestu k PPD souboru, zadejte ji následovně.

V následujících cestách nahraďte písmeno "R" za označení vaší CD-ROM mechaniky.

Operační systém	Cesta k PPD souboru
Windows 98/Me	R:\Drivers\Printer \English\PPD\9XME
Windows NT 4.0	R:\Drivers\Printer \English\PPD\NT40

- Po instalaci nakonfigurujte nastavení ovladače tiskárny podle "KONFIGURACE OVLADAČE TISKÁRNĚ PODLE DOPLŇKŮ NAINSTALOVANÝCH NA STROJI" (strana 23).

► Instalace informací o rezidentním písmu (Windows 98/Me)

Pokud jste nainstalovali ovladač PPD ve Windows 98/Me a budete používat rezidentní písma ve stroji, musíte nainstalovat informace o rezidentním písmu. Pro nainstalování informací o rezidentním písmu použijte níže uvedený postup.

- Před instalací informací o rezidentním písmu se ujistěte, že je nainstalován ovladač PPD.
- V případě, že rezidentní písmo nelze v softwarové aplikaci vybrat, nainstalujte informace o rezidentním písmu znovu.

1 Vložte "Software CD-ROM" do CD-ROM mechaniky počítače.

Vložte "Software CD-ROM" s označením "Disc 1" na přední straně CD-ROM.

2 Klikněte dvojitě na [Tento počítač] (🖥️) a pak klikněte dvojitě na ikonu [CD-ROM] (💿).


3 Klikněte dvojitě na složku [Drivers], složku [Printer], složku [English], složku [PPD], složku [9XME] a pak na [PFMSsetup.exe].

4 Postupujte podle pokynů na obrazovce.

Po nainstalování informací o rezidentním písmu restartujte počítač.

KONFIGURACE OVLADAČE TISKÁRNY PODLE DOPLŇKŮ NAINSTALOVANÝCH NA STROJI


Po nainstalování ovladače tiskárny musíte nakonfigurovat nastavení ovladače tiskárny podle nainstalovaných doplňků a formátu a typu papíru vloženého do stroje. Při konfiguraci ovladače tiskárny postupujte podle níže uvedených kroků.

 Je-li nainstalován ovladač PPD, podívejte se na "Když je nainstalován ovladač PPD" (strana 25).

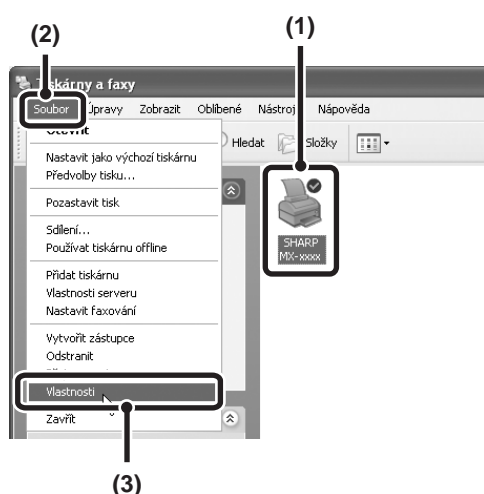
► Když je nainstalován ovladač PCL tiskárny nebo ovladač PS tiskárny

1 Klikněte na tlačítko [Start] a pak klikněte na [Tiskárny a faxy].

Ve Windows 98/Me/NT 4.0/2000 klikněte na tlačítko [Start], zvolte [Nastavení] a pak klikněte na [Tiskárny].

 Pokud se ve Windows XP v menu [Start] položka [Tiskárny a faxy] neobjeví, klikněte na tlačítko [Start], klikněte na [Ovládací panely], klikněte na [Tiskárny a jiný hardware] a pak klikněte na [Tiskárny a faxy].

2 Otevřete okno vlastností tiskárny.



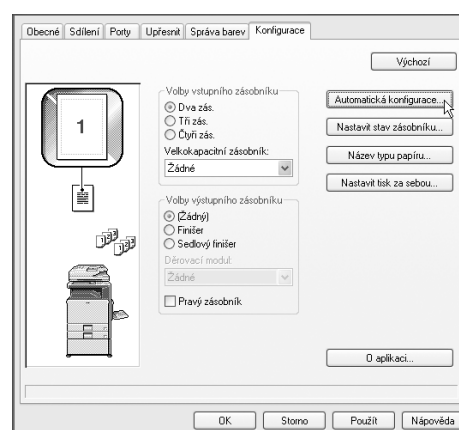
- (1) Klikněte na ikonu ovladače tiskárny stroje.
- (2) Klikněte na menu [Soubor].
- (3) Zvolte [Vlastnosti].

3 Klikněte na záložku [Konfigurace].

Ve Windows 98/Me, klikněte na záložku [Nastavení] a v okně, které se objeví, pak klikněte na záložku [Konfigurace].

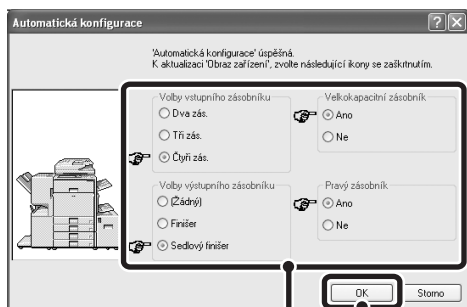
4 Klikněte na tlačítko [Automatická konfigurace].

Nastavení se nakonfiguruje automaticky podle zjištěného stavu stroje.



5 Nakonfigurujte obrázek stroje.

Obrázek stroje se vytváří v okně konfigurace ovladače tiskárny podle nainstalovaných doplňků.



(1) Vyberte doplňky, které jsou nainstalovány na stroji.

(2) Klikněte na tlačítko [OK].

6 Klikněte na tlačítko [OK] v okně vlastností tiskárny.



Pokud se automatická konfigurace nepodaří, nakonfigurujte nastavení manuálně

- Nainstalované doplňky a nastavení zásobníků můžete zjistit vytisknutím "Seznamu všech vlastních nastavení" v systémovém nastavení stroje. Pro vytisknutí "Seznamu všech vlastních nastavení" postupujte podle těchto kroků: Stiskněte tlačítko [NASTAVENÍ SYSTÉMU], stiskněte tlačítko [Zobrazit seznam (uživatel)] a pak stiskněte tlačítko [Seznam všech vlastních nastavení].

- Klikněte na tlačítko [Nastavit stav zásobníku], tlačítko [Název typu papíru] a tlačítko [Nastavit tisk za sebou]* abyste zkontrolovali každé nastavení.

Nastavit stav zásobníku: V tomto nastavení se promítne "Nastavení zásobníku" v "Nastavení zásobníku" v systémovém nastavení stroje. Zadejte formát a typ papíru vloženého do jednotlivých zásobníků.

Název typu papíru: V tomto nastavení se promítne nastavení "Registrace typu papíru" v "Nastavení zásobníku" v systémovém nastavení stroje. Pokud byl změněn název typu uživatele (1 až 7), zadejte změněný název.


Nastavit tisk za sebou*: Zadejte nastavení (IP adresu sekundárního stroje) v "Nastavení tandemového připojení" v systémovém nastavení stroje (administrátor).

* "Nastavit tisk za sebou" lze nakonfigurovat jen když je ovladač tiskárny nainstalován pomocí "Standardní instalace" nebo "Vlastní instalace" s volbou "Přímý tisk LPR".

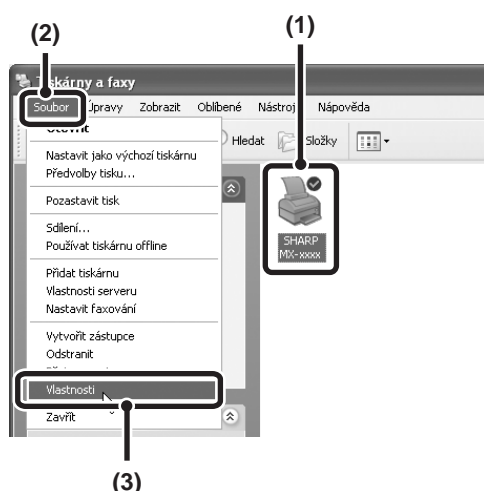
► Když je nainstalován ovladač PPD

1 Klikněte na tlačítko [Start] a pak klikněte na [Tiskárny a faxy].

Ve Windows 98/Me/NT 4.0/2000 klikněte na tlačítko [Start], zvolte [Nastavení] a pak klikněte na [Tiskárny].

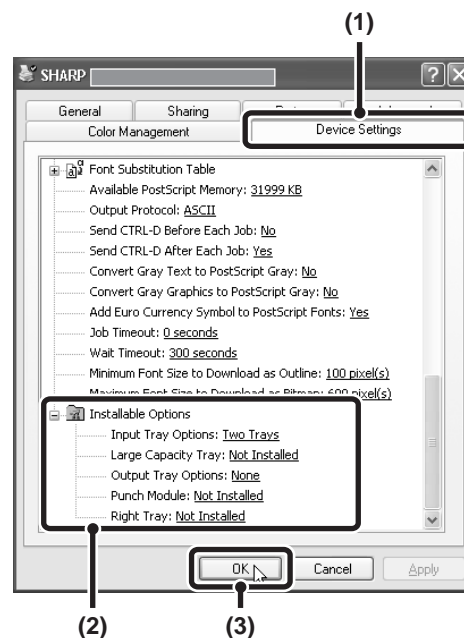
 Pokud se ve Windows XP v menu [Start] položka [Tiskárny a faxy] neobjeví, klikněte na tlačítko [Start], klikněte na [Ovládací panely], klikněte na [Tiskárny a jiný hardware] a pak klikněte na [Tiskárny a faxy].

2 Otevřete okno vlastností tiskárny.




- (1) Klikněte na ikonu ovladače tiskárny stroje.
- (2) Klikněte na menu [Soubor].
- (3) Zvolte [Vlastnosti].

3 Nakonfigurujte ovladač tiskárny podle doplňků nainstalovaných na stroji.



- (1) Klikněte na záložku [Device Settings].
Ve Windows 98/Me, klikněte na záložku [Device Options].
- (2) Nakonfigurujte jednotlivé položky podle konfigurace stroje.
Položky a postupy pro konfiguraci položek se liší podle verze operačního systému.
- (3) Klikněte na tlačítko [OK].

 Nainstalované doplňky stroje můžete zjistit vytisknutím "Seznamu všech vlastních nastavení" v systémovém nastavení stroje. Pro vytisknutí "Seznamu všech vlastních nastavení" postupujte podle těchto kroků: Stiskněte tlačítko [NASTAVENÍ SYSTÉMU], stiskněte tlačítko [Zobrazit seznam (uživatel)] a pak stiskněte tlačítko [Seznam všech vlastních nastavení].

INSTALACE PRINTER STATUS MONITOR

Printer Status Monitor je utilita tiskárny, která umožňuje běžnému uživateli zjistit na obrazovce aktuální stav tiskárny, například zda je stroj připraven k tisku. Printer Status Monitor zobrazuje informace o chybách (chybné podání papíru nebo jiné chybové stavy), informace o konfiguraci tiskárny ve formě obrázku (počet zásobníků a zda je nebo není nainstalován finišer nebo jiné zařízení), velikosti papíru, které lze použít, a zbývající množství papíru.



Printer Status Monitor nelze použít v následujících situacích:

- Když je tiskárna připojena USB kabelem.
- Když se tiskne na stroji s použitím funkce IPP.

Podporované operační systémy: Windows 98/Me/NT 4.0*/2000*/XP*/Server 2003*

* Pro instalaci softwaru jsou zapotřebí práva administrátora.

1 Vložte "Software CD-ROM" do CD-ROM mechaniky počítače.

Vložte "Software CD-ROM" s označením "Disc 1" na přední straně CD-ROM.

2 Klikněte na tlačítko [Start], klikněte na [Tento počítač] (), a pak klikněte dvojitě na ikonu [CD-ROM] ().

Ve Windows 98/Me/NT 4.0/2000 klikněte dvojitě na [Tento počítač] a pak klikněte dvojitě na ikonu [CD-ROM].

3 Klikněte dvojitě na ikonu [Setup] ().

4 Objeví se okno "LICENČNÍ SOUHLAS". Ujistěte se, že chápete obsah licenčního ujednání, a pak klikněte na tlačítko [Ano].



Obsah "LICENČNÍ SOUHLAS" můžete zobrazit v jiném jazyku, vybraném z menu jazyků. Pro nainstalování softwaru ve vybraném jazyku pokračujte v instalaci s nastaveným jazykem.

5 Přečtěte si text v uvítacím okně a pak klikněte na tlačítko [Další].

6 Klikněte na tlačítko [Printer Status Monitor].

Pro zobrazení informací o softwaru klikněte na tlačítko [Zobrazit Readme].



7 Postupujte podle pokynů na obrazovce.

8 Když se objeví okno dokončení instalace, klikněte na tlačítko [Skončit].

Chcete-li nechat spouštět Printer Status Monitor automaticky při startu počítače, zaškrtněte rámeček [Zaregistrovat do Po spuštění] a klikněte na tlačítko [Skončit].

9 V okně z kroku 6 klikněte na tlačítko [Zavřít].



Po instalaci se může objevit výzva k restartování počítače. Pokud se tato výzva objeví, klikněte na tlačítko [Ano], abyste restartovali počítač.

Tím je instalace dokončena.

Postupy pro použití Printer Status Monitor viz soubor nápovědy. Pro zobrazení souboru nápovědy postupujte podle těchto kroků:

Klikněte na tlačítko Windows [Start], zvolte [Všechny programy] ([Programy] v jiné verzi Windows než Windows XP/Server 2003), zvolte [SHARP Printer Status Monitor] a pak zvolte [Nápověda].

INSTALACE OVLADAČE SKENERU

Ovladač skeneru (ovladač TWAIN) lze použít, jen když je stroj připojen k počítačové síti. Když je nainstalován ovladač skeneru, lze použít funkci skenování do PC.

Podporované operační systémy: Windows 98/Me/2000*/XP*/Server 2003*

* Pro instalaci softwaru jsou zapotřebí práva administrátora.

1 Vložte "Software CD-ROM" do CD-ROM mechaniky počítače.

Vložte "Software CD-ROM" s označením "Disc 2" na přední straně CD-ROM.

2 Klikněte na tlačítko [Start], klikněte na [Tento počítač] (), a pak klikněte dvojitě na ikonu [CD-ROM] ().

Když používáte Windows 98/Me/2000 klikněte dvojitě na [Tento počítač] a pak klikněte dvojitě na ikonu [CD-ROM].

3 Klikněte dvojitě na ikonu [Setup] ().

4 Objeví se okno "LICENČNÍ SOUHLAS". Ujistěte se, že chápete obsah licenčního ujednání, a pak klikněte na tlačítko [Ano].



Obsah "LICENČNÍ SOUHLAS" můžete zobrazit v jiném jazyku, vybraném z menu jazyků. Pro nainstalování softwaru ve vybraném jazyku pokračujte v instalaci s nastaveným jazykem.

5 Přečtěte si text v uvítacím okně a pak klikněte na tlačítko [Další].

6 Klikněte na tlačítko [Ovladač skeneru (TWAIN)].

Pro zobrazení informací o softwaru klikněte na tlačítko [Zobrazit Readme].




7 Postupujte podle pokynů na obrazovce.

Přečtěte si zprávu v okně, které se objeví, a klikněte na tlačítko [Další].

8 Když se objeví okno dokončení instalace, klikněte na tlačítko [OK].

9 V okně z kroku 6 klikněte na tlačítko [Zavřít].

 Po instalaci se může objevit výzva k restartování počítače. Pokud se tato výzva objeví, klikněte na tlačítko [Ano], abyste restartovali počítač.

Tím je instalace dokončena. Poté nakonfigurujte v ovladači skeneru IP adresu stroje.

Když je instalován ovladač skeneru, nainstaluje se také utilita "Vybrat zařízení".

IP adresa stroje se konfiguruje v ovladači tiskárny pomocí "Vybrat zařízení".

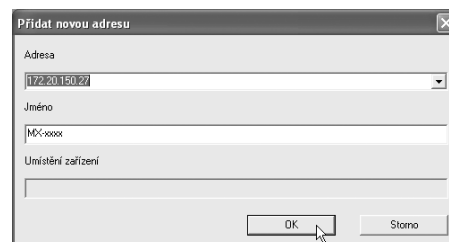
10 Klikněte na tlačítko [Start], zvolte [Všechny programy] ([Programy] v jiných verzích Windows než Windows XP/Server 2003), zvolte [SHARP MFP TWAIN K] a pak zvolte [Vybrat zařízení].

11 Klikněte na tlačítko [Přidat].

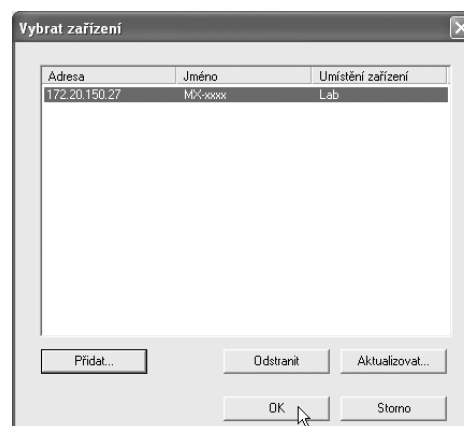


12 Z menu "Adresa" vyberte IP adresu stroje a klikněte na tlačítko [OK].

- Zeptejte se správce všeho systému (administrátora sítě) na IP adresu stroje.
- Název (název hostitele) nebo IP adresu stroje lze zadat přímo v poli "Adresa".
- Pokud bylo číslo portu používaného skenovací funkcí stroje změněno, zadejte za IP adresou dvojtečku ":" a pak zadejte číslo portu. (Normálně není třeba číslo portu zadávat.)



13 Klikněte na tlačítko [OK].



Tím je konfigurace ovladače skeneru dokončena.

3

INSTALACE V PROSTŘEDÍ MACINTOSH

Tato část vysvětluje, jak nainstalovat soubor PPD, aby byl možný tisk z počítače Macintosh, a jak nakonfigurovat nastavení ovladače tiskárny. Postupy se liší podle verze operačního systému.

☞ MAC OS X (v10.3.3 DO 10.4): tato strana

☞ MAC OS X (v10.2.8): strana 33

☞ MAC OS X (v10.1.5): strana 36

☞ MAC OS 9.0 DO 9.2.2: strana 38

- Pro použití stroje jako tiskárny v prostředí Macintosh je zapotřebí doplňkový modul PS3. Navíc lze funkci tiskárny použít jen když je stroj připojen k počítačové síti. Funkci tiskárny nelze použít, když je stroj připojen USB kabelem.
- Ovladač skeneru a ovladač PC-Fax nelze v prostředí Macintosh použít.

MAC OS X (v10.3.3 DO 10.4)

1 Vložte "Software CD-ROM" do CD-ROM mechaniky počítače.

Vložte "Software CD-ROM" s označením "Disc 2" na přední straně CD-ROM.

2 Klikněte dvojitě na ikonu [CD-ROM] (📀) na pracovní ploše.

3 Klikněte dvojitě na složku [MacOSX].

4 Klikněte dvojitě na složku [Version 10.3].

Používáte-li Mac OS X v10.4, klikněte dvojitě na složku [Version 10.4].


5 Klikněte dvojitě na ikonu [MX-PBX1] (🖨️).

6 Klikněte na tlačítko [Continue].



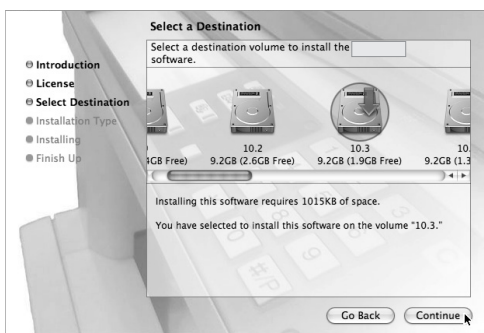
7 Objeví se okno licenčního ujednání. Ujistěte se, že chápete obsah licenčního ujednání, a pak klikněte na tlačítko [Continue].

Objeví se výzva k odsouhlasení podmínek licence. Klikněte na tlačítko [Agree] (Souhlasím).

 Pokud se licence objeví v jiném jazyku, změňte jazyk v menu jazyků.

8 Vyberte pevný disk, kam bude instalován soubor PPD, a klikněte na tlačítko [Continue].


Ujistěte se, že jste vybrali pevný disk, na kterém je nainstalován operační systém.



9 Klikněte na tlačítko [Install].

Spustí se instalace.

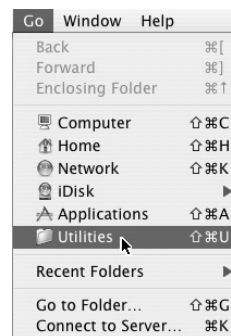


 Pokud se objeví okno "Authenticate", zadejte heslo a klikněte na tlačítko [OK].


10 Když se v instalačním okně zobrazí hlášení "The software was successfully installed" (Software úspěšně nainstalován), klikněte na tlačítko [Close].

Tím je instalace softwaru dokončena. Poté nakonfigurujte nastavení ovladače tiskárny.

11 Zvolte [Utilities] z menu [Go].



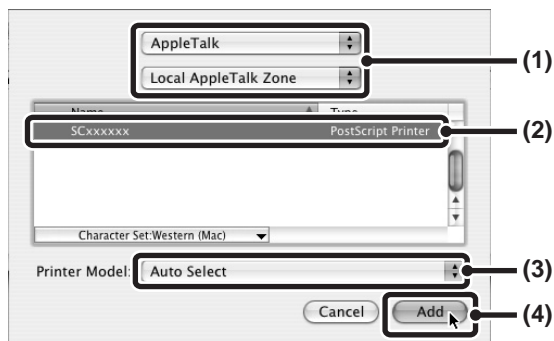
12 Klikněte dvojité na ikonu [Printer Setup Utility] (🖨️).

 Instalujete-li ovladač na počítači poprvé, objeví se potvrzovací hlášení. Klikněte na tlačítko [Add].

13 Klikněte na [Add].



14 Nakonfigurujte ovladač tiskárny.



(1) Zvolte [AppleTalk].

- Pokud se zobrazí více zón Apple Talk, vyberte z menu zónu, která obsahuje tiskárnu.
- Používáte-li Mac OS X v10.4, klikněte na [Default Browser].

(2) Klikněte na název modelu stroje.

Název modelu stroje se obvykle zobrazí jako [SCxxxxxx]. ("xxxxxx" je posloupnost znaků, která se mění podle vašeho modelu.)

(3) Zvolte [Auto Select].

Používáte-li Mac OS X v10.4, ujistěte se, že je vybrán soubor PPD vašeho modelu.

(4) Klikněte na tlačítko [Add].

Nastaví se automaticky soubor PPD stroje a jsou zjištěna a automaticky nakonfigurována přídatná zařízení nainstalovaná na stroji.



- V (1) lze zvolit [IP Printing] (v Mac OS X v10.4 lze kliknout na ikonu [IP Printer]) pro tisk na stroji přes síť pomocí funkce IPP. Když je stroj ve vzdáleném místě, lze tuto funkci použít namísto faxové funkce pro tisk obrázků s vyšší kvalitou než při faxování. Chcete-li používat funkci IPP, nakonfigurujte ovladač tiskárny podle následujících kroků.
 - (1) Zvolte [Internet Printing Protocol] v "Printer Type" ("Protocol" v Mac OS X v10.4). Zadejte adresu stroje (IP adresu nebo název domény) a název fronty (zadejte "ipp" do "Queue Name").
 - (2) Zvolte [Sharp] v "Printer Model" ("Print Using" v Mac OS X v10.4) a klikněte na soubor PPD vašeho modelu.
 - (3) Klikněte na tlačítko [Add].
- Soubor PPD je nainstalován v následujících složkách spouštěcího disku.
 - [Library] - [Printers] - [PPDs] - [Contents] - [Resources] - [en.lproj]

15 Zobrazení informací o tiskárně.

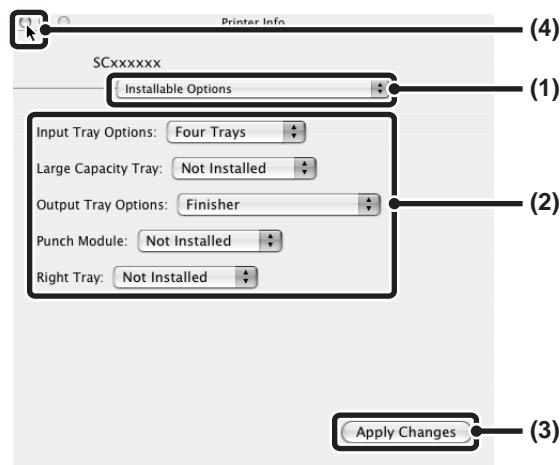


(1) Klikněte na název stroje.

(2) Klikněte na [Show Info].

16 Nastavte konfiguraci stroje.

Pokud jste zvolili [Auto Select] v (3) kroku 14, je konfigurace stroje zjištěna a automaticky nakonfigurována. Zkontrolujte nakonfigurovaná nastavení, abyste se ujistili, že jsou správná.



(1) Zvolte [Installable Options].

(2) Zadejte doplňky, které jsou nainstalovány na stroji.

(3) Klikněte na tlačítko [Apply Changes].

(4) Kliknutím zavřete okno.



- Nainstalované doplňky stroje můžete zjistit vytisknutím "Seznamu všech vlastních nastavení" v systémovém nastavení stroje. Pro vytisknutí "Seznamu všech vlastních nastavení" postupujte podle těchto kroků:
 - Stiskněte tlačítko [NASTAVENÍ SYSTÉMU], stiskněte tlačítko [Zobrazit seznam (uživatel)] a pak stiskněte tlačítko [Seznam všech vlastních nastavení].

Tím je konfigurace ovladače tiskárny dokončena.

MAC OS X (v10.2.8)

Pokud Mac OS X v10.2 nebyl aktualizován na verzi 10.2.8, musíte jej před instalací souboru PPD aktualizovat na verzi 10.2.8. Postup aktualizace viz soubor nápovědy na vašem počítači Macintosh.

1 Vložte "Software CD-ROM" do CD-ROM mechaniky počítače.


Vložte "Software CD-ROM" s označením "Disc 2" na přední straně CD-ROM.

2 Klikněte dvojitě na ikonu [CD-ROM] (📀) na pracovní ploše.

3 Klikněte dvojitě na složku [MacOSX].

4 Klikněte dvojitě na složku [Version 10.2].

5 Klikněte dvojitě na ikonu [MX-PBX1] (📀).


 Pokud se objeví okno "Authenticate", zadejte heslo a klikněte na tlačítko [OK].

6 Klikněte na tlačítko [Continue].



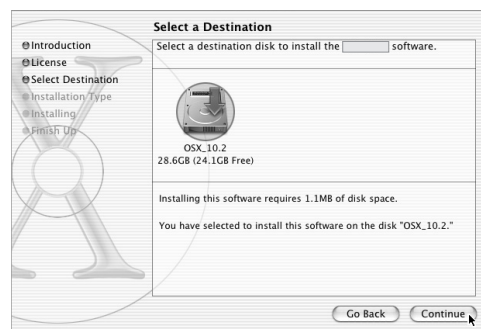
7 Objeví se okno licenčního ujednání. Ujistěte se, že chápete obsah licenčního ujednání, a pak klikněte na tlačítko [Continue].

Objeví se výzva k odsouhlasení podmínek licence. Klikněte na tlačítko [Agree] (Souhlasím).

 Pokud se licence objeví v jiném jazyku, změňte jazyk v menu jazyků.

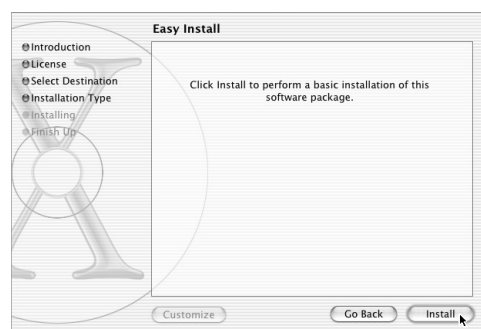
8 Vyberte pevný disk, kam bude instalován soubor PPD, a klikněte na tlačítko [Continue].

Ujistěte se, že jste vybrali pevný disk, na kterém je nainstalován operační systém.



9 Klikněte na tlačítko [Install].

Spustí se instalace.



10 Když se v instalačním okně zobrazí hlášení "The software was successfully installed" (Software úspěšně nainstalován), klikněte na tlačítko [Close].

Tím je instalace softwaru dokončena. Poté nakonfigurujte nastavení ovladače tiskárny.

11 Zvolte [Applications] z menu [Go].



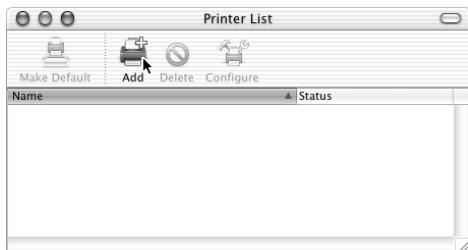
12 Klikněte dvojitě na složku [Utilities].

13 Klikněte dvojitě na ikonu [Print Center] (🖨️)

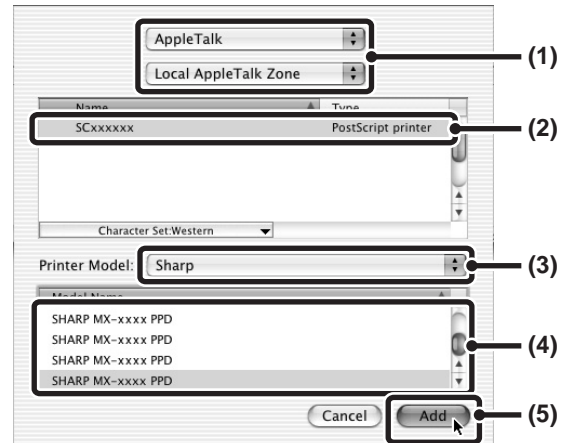


Konfigurujete-li ovladač na počítači poprvé, objeví se hlášení pro potvrzení přidání tiskárny. Klikněte na tlačítko [Add].

14 Klikněte na [Add].



15 Nakonfigurujte ovladač tiskárny.



(1) Zvolte [AppleTalk].

Pokud se zobrazí více zón Apple Talk, vyberte z menu zónu, která obsahuje tiskárnu.

(2) Klikněte na název modelu stroje.

Název modelu stroje se obvykle zobrazí jako [SCxxxxxx]. ("xxxxxx" je posloupnost znaků, která se mění podle vašeho modelu.)

(3) Zvolte [Sharp].

(4) Klikněte na soubor PPD vašeho modelu.

(5) Klikněte na tlačítko [Add].



• V (1) je možné zvolit [IP Printing] tak, aby bylo možné na stroji tisknout síťově pomocí funkce IPP. Je-li stroj umístěn na vzdáleném místě, může být tato funkce použita místo funkce faxu pro tisk ve vyšší kvalitě než je tisk faxu. Chcete-li použít funkci IPP, proveďte konfiguraci ovladače tiskárny dle následujících kroků.

(1) V "Printer's Address" zadejte adresu stroje (IP adresa nebo název domény).

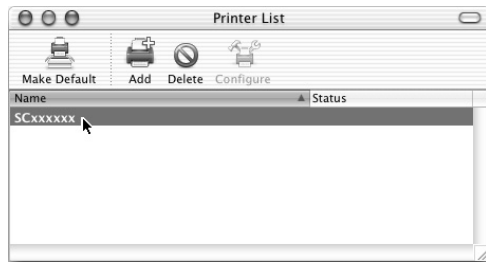
(2) V "Printer Model" zvolte [Sharp] a klikněte na PPD soubor vašeho modelu.

(3) Klikněte na tlačítko [Add].

• Soubor PPD je nainstalován v následujících složkách spouštěcího disku.

[Library] - [Printers] - [PPDs] - [Contents] - [Resources] - [en.lproj]

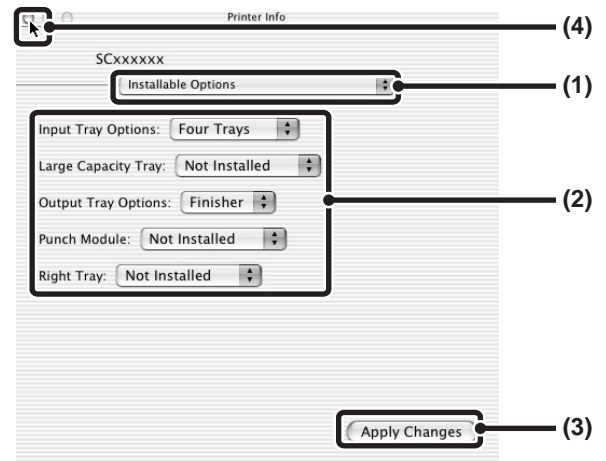
16 Klikněte na název stroje v okně "Printer List".



17 Zvolte [Show Info] z menu [Printers].



18 Nastavte konfiguraci stroje.



- (1) Zvolte [Installable Options].
- (2) Zadejte doplňky, které jsou nainstalovány na stroji
- (3) Klikněte na tlačítko [Apply Changes].
- (4) Kliknutím zavřete okno.



Nainstalované doplňky stroje můžete zjistit vytisknutím "Seznamu všech vlastních nastavení" v systémovém nastavení stroje. Pro vytisknutí "Seznamu všech vlastních nastavení" postupujte podle těchto kroků:
Stiskněte tlačítko [NASTAVENÍ SYSTÉMU], stiskněte tlačítko [Zobrazit seznam (uživatel)] a pak stiskněte tlačítko [Seznam všech vlastních nastavení].

Tím je konfigurace ovladače tiskárny dokončena.

MAC OS X (v10.1.5)

Pokud Mac OS X v10.1 nebyl aktualizován na verzi 10.1.5, musíte jej před instalací souboru PPD aktualizovat na verzi 10.1.5. Postup aktualizace viz soubor nápovědy na vašem počítači Macintosh.

1 Vložte "Software CD-ROM" do CD-ROM mechaniky počítače.


Vložte "Software CD-ROM" s označením "Disc 2" na přední straně CD-ROM.

2 Klikněte dvojitě na ikonu [CD-ROM] () na pracovní ploše.

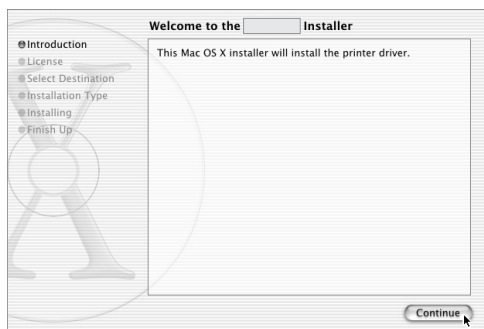
3 Klikněte dvojitě na složku [MacOSX].

4 Klikněte dvojitě na složku [Version 10.1].

5 Klikněte dvojitě na ikonu [MX-PBX1] ().


 Pokud se objeví okno "Authorization", klikněte na ikonu zámku (), zadejte heslo a klikněte na tlačítko [OK].

6 Klikněte na tlačítko [Continue].



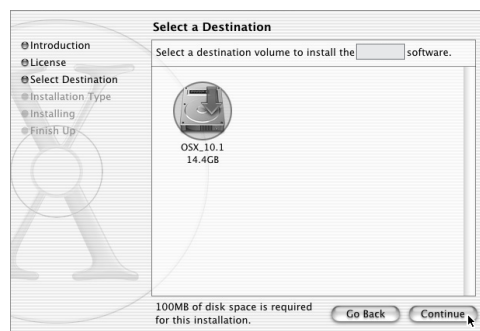
7 Objeví se okno licenčního ujednání. Ujistěte se, že chápete obsah licenčního ujednání, a pak klikněte na tlačítko [Continue].

Objeví se výzva k odsouhlasení podmínek licence. Klikněte na tlačítko [Agree] (Souhlasím).

 Pokud se licence objeví v jiném jazyku, změňte jazyk v menu jazyků.

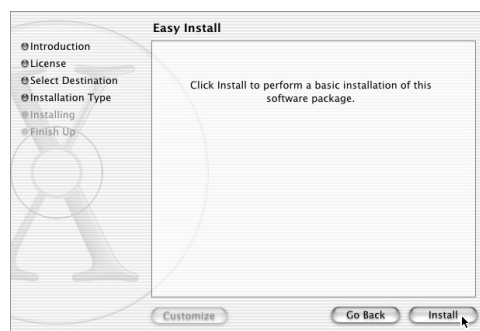
8 Vyberte pevný disk, kam bude instalován soubor PPD, a klikněte na tlačítko [Continue].

Ujistěte se, že jste vybrali pevný disk, na kterém je nainstalován operační systém.



9 Klikněte na tlačítko [Install].

Spustí se instalace.



10 Když se v instalačním okně zobrazí hlášení "The software was successfully installed" (Software úspěšně nainstalován), klikněte na tlačítko [Close].

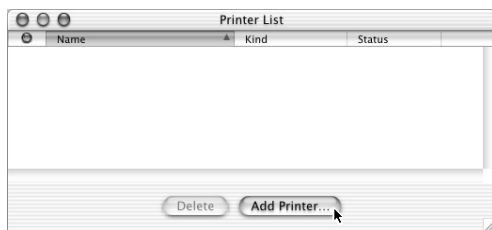
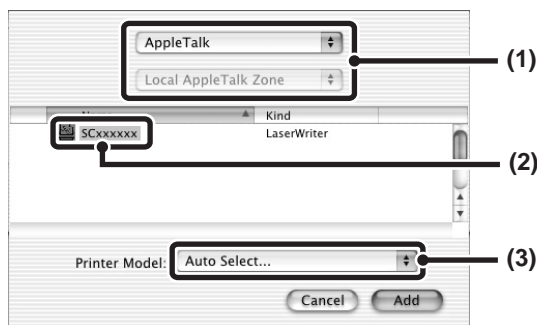
Tím je instalace softwaru dokončena. Poté nakonfigurujte nastavení ovladače tiskárny.

11 Zvolte [Applications] z menu [Go].



12 Klikněte dvojitě na složku [Utilities].**13** Klikněte dvojitě na ikonu [Print Center] ().

Konfigurujete-li ovladač tiskárny na počítači poprvé, objeví se hlášení pro potvrzení přidání tiskárny. Klikněte na tlačítko [Add] a přejděte na krok 15.

14 Klikněte na tlačítko [Add Printer].**15** Nakonfigurujte ovladač tiskárny.**(1)** Zvolte [AppleTalk].

Pokud se zobrazí více zón Apple Talk, vyberte z menu zónu, která obsahuje tiskárnu.

(2) Klikněte na název modelu stroje.

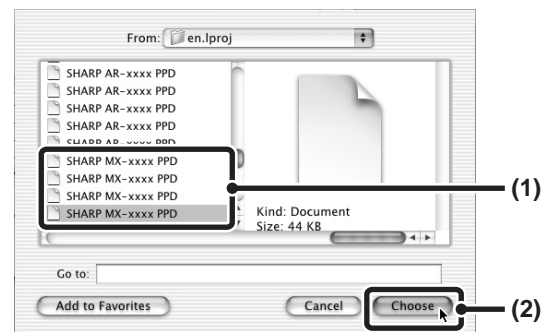
Název modelu stroje se obvykle zobrazí jako [SCxxxxxx]. ("xxxxxx" je posloupnost znaků, která se mění podle vašeho modelu.)

(3) Zvolte [Other].

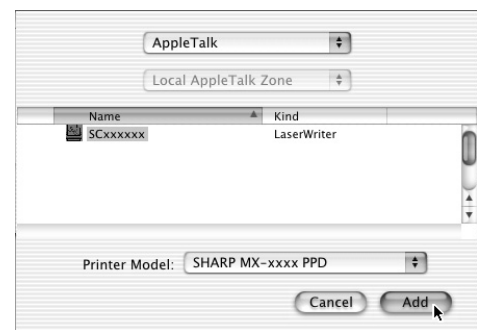
V (1) je možné zvolit [LPR Printers using IP] tak, aby bylo možné na stroji tisknout síťově pomocí funkce IPP. Je-li stroj umístěn na vzdáleném místě, může být tato funkce použita místo funkce faxu pro tisk ve vyšší kvalitě než je tisk faxu. Chcete-li použít funkci IPP, proveďte konfiguraci ovladače tiskárny dle následujících kroků.

(1) V "LPR Printer's Address" zadejte adresu stroje (IP adresa nebo název domény).

(2) V "Printer Model" zvolte [Other].


16 Vyberte soubor PPD stroje.**(1)** Klikněte na soubor PPD vašeho modelu.

Klikněte na [Startup disk name] - [Library] - [Printers] - [PPDs] - [Contents] - [Resources] - [en.lproj] a pak vyberte soubor PPD pro váš model.

(2) Klikněte na tlačítko [Choose].**17** Klikněte na tlačítko [Add].

Tím je konfigurace ovladače tiskárny dokončena.

MAC OS 9.0 DO 9.2.2

 Používáte-li Mac OS 9.0 až 9.2.2, ujistěte se, že byl nainstalován "LaserWriter 8" a že je zaškrtnut rámeček "LaserWriter 8" v "Extensions Manager" v "Control Panels". Pokud ne, nainstalujte jej ze systémového CD-ROM, dodaného s vaším počítačem Macintosh.

1 Vložte "Software CD-ROM" do CD-ROM mechaniky počítače.

Vložte "Software CD-ROM" s označením "Disc 2" na přední straně CD-ROM.

2 Klikněte dvojitě na ikonu [CD-ROM] (📀) na pracovní ploše.

3 Klikněte dvojitě na složku [MacOS].

4 Klikněte dvojitě na ikonu [Installer] (📦).

5 Klikněte na tlačítko [Install].



6 Objeví se okno licenčního ujednání. Ujistěte se, že chápete obsah licenčního ujednání, a pak klikněte na tlačítko [Yes].

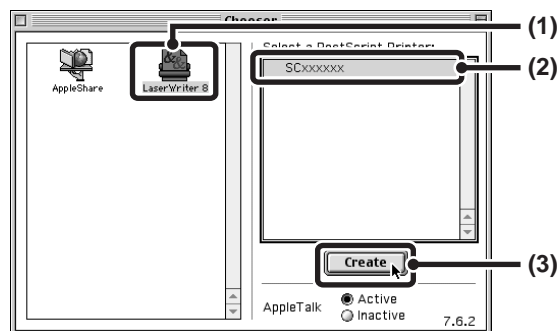
7 Přečtěte si zprávu v okně, které se objeví, a klikněte na tlačítko [Continue].

Spustí se instalace souboru PPD. Po instalaci se objeví zpráva vyzývající k restartování počítače. Klikněte na tlačítko [OK] a restartujte počítač.

Tím je instalace softwaru dokončena. Poté nakonfigurujte nastavení ovladače tiskárny.

8 Zvolte [Chooser] z menu Apple.

9 Vytvořte tiskárnu.



(1) Klikněte na ikonu [LaserWriter 8].

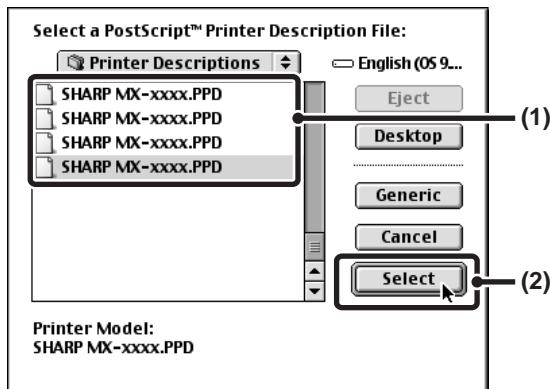
Pokud se zobrazí více zón AppleTalk, vyberte zónu, která obsahuje tiskárnu.

(2) Klikněte na název modelu stroje.

Název modelu stroje se obvykle zobrazí jako [SCxxxxxx]. ("xxxxxx" je posloupnost znaků, která se mění podle vašeho modelu.)

(3) Klikněte na tlačítko [Create].

10 Vyberte soubor PPD.



- (1) Klikněte na soubor PPD vašeho modelu.
- (2) Klikněte na tlačítko [Select].

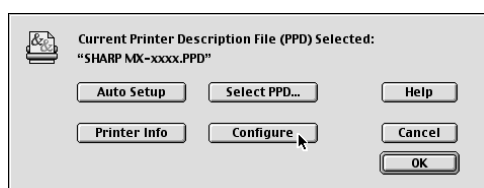


• Pokud se výše uvedený dialogový rámeček neobjeví a vrátíte se do dialogového rámečku "Chooser", nastavte soubor PPD manuálně podle následujících kroků.

- (1) Zkontrolujte, zda je stroj vybrán v seznamu "Select a Post Script Printer", a pak klikněte na tlačítko [Setup] a na tlačítko [Select PPD].
 - (2) Vyberte soubor PPD pro váš model a klikněte na tlačítko [Open].
 - (3) Klikněte na tlačítko [OK].
- Soubor PPD je nainstalován ve složce [Printer Descriptions] ve složce [Extensions].

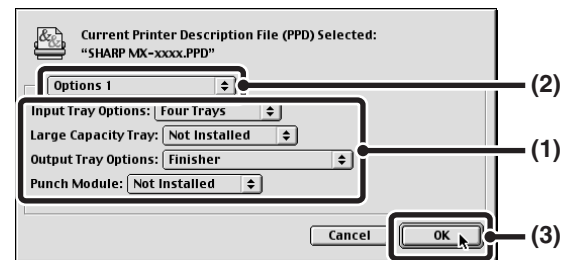
11 Zkontrolujte, zda je stroj vybrán v seznamu "Select a Post Script Printer", a pak klikněte na tlačítko [Setup].

12 Klikněte na tlačítko [Configure].



Pro automatickou konfiguraci nastavení podle zjištěných nainstalovaných doplňků stroje klikněte na tlačítko [Auto Setup].

13 Nastavte konfiguraci stroje.



- (1) Zadejte doplňky, které jsou nainstalovány na stroji.
- (2) Zvolte [Options 2] z menu, abyste změnili obrazovku, a pokračujte nastavením doplňků, které byly nainstalovány na stroji.

V obrazovce [Options 2] zadejte, zde je nainstalován pravý zásobník ("Right Tray").

- (3) Klikněte na tlačítko [OK].



Nainstalované doplňky stroje můžete zjistit vytisknutím "Seznamu všech vlastních nastavení" v systémovém nastavení stroje. Pro vytisknutí "Seznamu všech vlastních nastavení" postupujte podle těchto kroků:
Stiskněte tlačítko [NASTAVENÍ SYSTÉMU], stiskněte tlačítko [Zobrazit seznam (uživatel)] a pak stiskněte tlačítko [Seznam všech vlastních nastavení].

14 Klikněte na tlačítko [OK] v okně z kroku 12, abyste okno zavřeli.

15 Klikněte na uzavírací rámeček (☐) abyste zavřeli "Chooser".

Tím je konfigurace ovladače tiskárny dokončena. Můžete nainstalovat obrazovková písma z CD-ROM "PRINTER UTILITIES", který je dodáván s doplňkovým modulem PS3. Viz "INSTALACE OBRAZOVKOVÝCH PS PÍSEM" (strana 40).

4 UŽITEČNÉ INFORMACE

Tato kapitola vysvětluje, jak nainstalovat obrazková PS písma a jak změnit port ovladače tiskárny ve Windows.

INSTALACE OBRAZOVKOVÝCH PS PÍSEM

Písma, která lze použít ovladačem PS tiskárny, jsou na CD-ROM "PRINTER UTILITIES", který je dodáván s doplňkovým modulem PS3. Nainstalujte tato písma pro ovladač PS tiskárny, pokud je potřebujete.

PROSTŘEDÍ WINDOWS

1 Vložte CD-ROM "PRINTER UTILITIES", dodávaný s doplňkovým modulem PS3, do CD-ROM mechaniky počítače.

2 Klikněte na tlačítko [Start], klikněte na [Tento počítač] (🖥️), a pak klikněte dvojitě na ikonu [CD-ROM] (💿).

Když používáte Windows 98/Me/NT 4.0/2000, klikněte dvojitě na [Tento počítač] a pak klikněte dvojitě na ikonu [CD-ROM].

3 Klikněte dvojitě na ikonu [Setup] (🔧).

4 Objeví se okno "LICENČNÍ SOUHLAS". Ujistěte se, že chápete obsah licenčního ujednání, a pak klikněte na tlačítko [Ano].

5 Přečtěte si text v uvítacím okně a pak klikněte na tlačítko [Další].

6 Klikněte na tlačítko [Náhledové písmo PS].



7 Postupujte podle pokynů na obrazovce.

8 V okně z kroku 6 klikněte na tlačítko [Zavřít].

PROSTŘEDÍ MACINTOSH (Mac OS 9.0 do 9.2.2)

Obrazková písma pro Macintosh jsou ve složce [Font] na CD-ROM "PRINTER UTILITIES", dodávaném s doplňkovým modulem PS3. Zkopírujte písma, která chcete nainstalovat, do [System Folder] na spouštěčím disku.



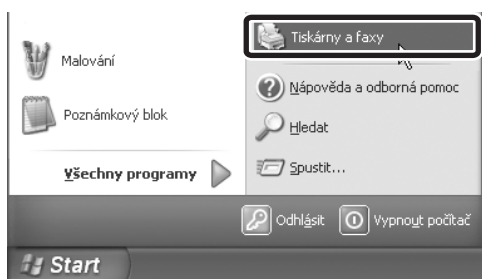
Pokud nastanou potíže, které by mohly být způsobeny nainstalovanými obrazkovými písmi, odstraňte hned nainstalovaná písma ze systému.


ZMĚNA PORTU

Používáte-li stroj v prostředí Windows, postupujte podle níže uvedených kroků, abyste změnili port, když jste změnili IP adresu stroje, nebo nainstalovali ovladač PC-Fax, když je stroj připojen USB kabelem.

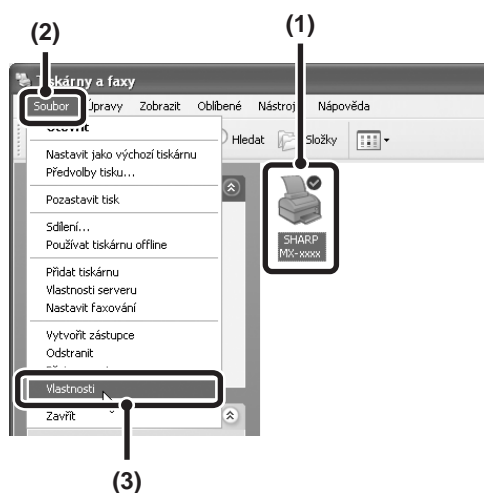
1 Klikněte na tlačítko [Start] a pak klikněte na [Tiskárny a faxy].

Ve Windows 98/Me/NT 4.0/2000 klikněte na tlačítko [Start], zvolte [Nastavení] a pak klikněte na [Tiskárny].



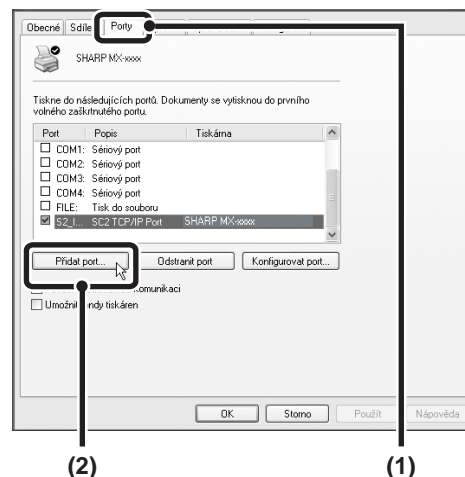
 Pokud se ve Windows XP v menu [Start] položka [Tiskárny a faxy] neobjeví, klikněte na tlačítko [Start], klikněte na [Ovládací panely], klikněte na [Tiskárny a jiný hardware] a pak klikněte na [Tiskárny a faxy].

2 Otevřete okno vlastností tiskárny.



- (1) Klikněte na ikonu ovladače tiskárny stroje.
- (2) Klikněte na menu [Soubor].
- (3) Zvolte [Vlastnosti].


3 Přidání nebo změna portu.



(1) Klikněte na záložku [Porty].

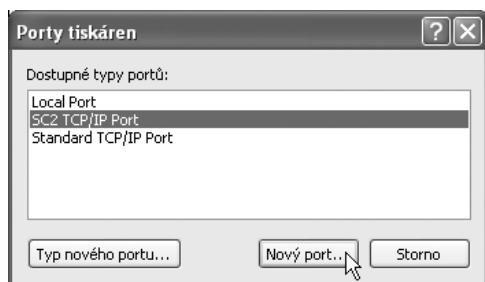
Ve Windows 98/Me, klikněte na záložku [Podrobnosti].

(2) Klikněte na tlačítko [Přidat port].

 Pro změnu dříve vytvořeného portu jako je USB port vyberte ze seznamu požadovaný port (USB001, atd.) a klikněte na tlačítko [Použít]. Tím dojde ke změně portu.

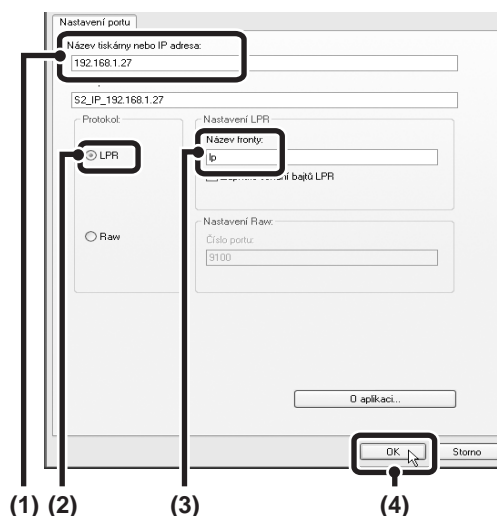
4 Zvolte [SC2 TCP/IP Port] a pak klikněte na tlačítko [Nový port].

Ve Windows 98/Me, zvolte [Jiný], [SC2 TCP/IP Port] a pak klikněte na tlačítko [OK].



- "SC2 TCP/IP Port" je přidán, když se instaluje ovladač tiskárny pomocí "Standardní instalace" nebo "Vlastní instalace" s volbou "Přímý tisk LPR".
- Je-li ovladač tiskárny instalován pomocí "Vlastní instalace" s volbou "IPP", je přidán [SC-Print2005 Port]. Pokud potřebujete změnit port tiskárny, když je stroj připojen k intranetu nebo rozsáhlé síti (WAN) pomocí funkce IPP, zvolte [SC-Print2005 Port], klikněte na tlačítko [Nový port] (tlačítko [OK] ve Windows 98/Me) a postupujte podle pokynů na obrazovce, abyste port vytvořili znovu.

5 Vytvořte nový port.



- (1) Zadejte IP adresu stroje.
- (2) Zkontrolujte, zda je nastaveno [LPR].
- (3) Zkontrolujte, zda je zadáno [lp].
- (4) Klikněte na tlačítko [OK].

6 V okně z kroku 4 klikněte na tlačítko [Zavřít].

Ve Windows 98/Me není tento krok požadován. Přejděte na další krok.

7 Zkontrolujte, zda je vytvořený port tiskárny vybrán v okně vlastností tiskárny, a pak klikněte na tlačítko [Použít].

ZJIŠTĚNÍ IP ADRESY STROJE

IP adresu stroje můžete zjistit vytisknutím "Seznamu všech vlastních nastavení" v systémovém nastavení stroje. Pro vytisknutí "Seznamu všech vlastních nastavení" postupujte podle těchto kroků:

Stiskněte tlačítko [NASTAVENÍ SYSTÉMU], stiskněte tlačítko [Zobrazit seznam (uživatel)] a pak stiskněte tlačítko [Seznam všech vlastních nastavení].

The SHARP logo is centered on the page. It consists of the word "SHARP" in a bold, black, sans-serif font, followed by a registered trademark symbol (®). To the left of the logo, there is a large, light gray graphic element consisting of three concentric circles of varying thicknesses, partially overlapping a light gray rectangular area in the upper left corner of the page.