

## PŘÍRUČKA K INSTALACI SOFTWARE

### LASEROVÁ TISKÁRNA

	Strana
• PŘED INSTALACÍ SOFTWAREU .....	2
• INSTALACE V PROSTŘEDÍ WINDOWS .....	8
• INSTALACE V PROSTŘEDÍ MACINTOSH .....	29
• ODSTRAŇOVÁNÍ ZÁVAD A UŽITEČNÉ INFORMACE .....	36

Děkujeme Vám, že jste si zakoupili tento produkt. Tento návod vysvětluje, jak nainstalovat a nakonfigurovat software, který umožňuje použít stroj jako tiskárnu nebo skener pro počítač.

Tento návod též popisuje jak nainstalovat ovladače tiskárny a software, používané při nainstalování volitelného příslušenství.

## Prosím uvědomte si

---

- Výklad v tomto návodu předpokládá, že umíte pracovat s PC s Windows nebo počítačem Macintosh.
- Informace o vašem operačním systému najdete v návodu k operačnímu systému nebo využijte online nápovědu.
- Ukázky oken a postupy v tomto návodu jsou se týkají přednostně Windows® XP v prostředí Windows® a Mac OS X v10.4 v prostředí Macintosh. Okna se mohou lišit podle verze operačního systému.
- Kdykoliv se v tomto návodu objeví "MX-xxxx" nahraďte prosím "xxxx" vaším modelem.
- Tento návod obsahuje odkazy na faxové funkce. Tyto funkce však nejsou v některých zemích nebo regionech dostupné.
- Tento návod obsahuje popis ovladače PC-Fax a ovladače PPD. Ovladač PC-Fax a PPD však není v některých zemích nebo regionech dostupný a neobjevuje se v nabídce softwaru k instalaci. V tomto případě, pokud chcete instalovat tyto ovladače, doporučujeme nainstalovat prosím verzi v angličtině (English).

## Varování

---

- Reprodukce, úprava nebo překlad návodu jsou bez předchozího písemného svolení zakázány s výjimkou povolenou autorskými zákony.
- Všechny informace v tomto návodu mohou být bez upozornění změněny.

## Obrázky, ovládací panel a dotykový panel, vyobrazené v tomto návodu

---

Přídavná zařízení jsou obecně volitelná, některé modely však obsahují určitá přídavná zařízení jako standardní vybavení.

Popisy v tomto návodu předpokládají, že je ve stroji nainstalován duplexní modul/boční zásobník a stolek/zásobník 3 x 500 listů.

Při popisu určitých funkcí nebo způsobů použití se dále předpokládá, že jsou nainstalována také další přídavná zařízení.

Vlivem vylepšení a modifikací produktů se mohou obrazovky displeje, hlášení a názvy tlačítek, uvedené v tomto návodu, u skutečného stroje lišit.

# LICENČNÍ SOUHLAS

Když instalujete software z CD-ROM, objeví se LICENČNÍ SOUHLAS. Použitím všech nebo libovolné části softwaru na CD-ROM nebo ve stroji souhlasíte s dodržováním podmínek LICENČNÍ SOUHLAS.

# OBSAH

## 1 PŘED INSTALACÍ SOFTWARE

<b>DISKY CD-ROM A SOFTWARE</b> .....	<b>2</b>
• SOFTWAREVÝ CD-ROM .....	2
• DALŠÍ DISKY CD-ROM .....	4
• PROHLÍŽENÍ ONLINE NÁVODU .....	4
<b>OVĚŘOVÁNÍ SYSTÉMOVÝCH POŽADAVKŮ</b> .....	<b>5</b>
• SYSTÉMOVÉ POŽADAVKY .....	5
• SOFTWAREVÉ POŽADAVKY .....	6
<b>PŘIPOJENÍ STROJE</b> .....	<b>7</b>
• PŘIPOJENÍ K POČÍTAČOVÉ SÍTI .....	7
• KONTROLA IP ADRESY STROJE .....	7
• PŘIPOJENÍ STROJE KABELEM USB (Windows) .....	7

## 2 INSTALACE V PROSTŘEDÍ WINDOWS

<b>INSTALACE OVLADAČE TISKÁRNÝ / OVLADAČE PC-FAX</b> .....	<b>8</b>
• KDYŽ JE STROJ PŘIPOJEN K POČÍTAČOVÉ SÍTI .....	8
• KDYŽ BUDE STROJ PŘIPOJEN KABELEM USB .....	15
• POUŽITÍ STROJE JAKO SDÍLENÉ TISKÁRNÝ .....	20
• POUŽITÍ STANDARDNÍHO OVLADAČE PS TISKÁRNÝ WINDOWS (Windows 98/Me/NT4.0) .....	23
• KONFIGURACE OVLADAČE TISKÁRNÝ PODLE DOPLŇKŮ NAINSTALOVANÝCH NA STROJI .....	24
<b>INSTALACE PRINTER STATUS MONITOR</b> .....	<b>27</b>
<b>INSTALACE OBRAZOVKOVÝCH PS PÍSEM</b> .....	<b>28</b>

## 3 INSTALACE V PROSTŘEDÍ MACINTOSH

<b>MAC OS X</b> .....	<b>29</b>
<b>MAC OS 9.0 - 9.2.2</b> .....	<b>34</b>

## 4 ODSTRAŇOVÁNÍ ZÁVAD A UŽITEČNÉ INFORMACE

<b>POKUD NELZE SOFTWARE NAINSTALOVAT</b> ....	<b>36</b>
<b>NELZE NAINSTALOVAT OVLADAČ TISKÁRNÝ (WINDOWS 2000/XP/SERVER 2003)</b> .....	<b>38</b>
<b>ODSTRANĚNÍ SOFTWARE</b> .....	<b>39</b>
<b>ZMĚNA PORTU</b> .....	<b>40</b>

# 1

# PŘED INSTALACÍ SOFTWARE

Tato kapitola popisuje hlavně programy, které vám umožní používat tiskové funkce stroje, popisuje CD-ROM obsahující software a stránky, kde lze naléznout popisy postupu instalací.

## DISKY CD-ROM A SOFTWARE

Software, který může být používán spolu se strojem, je na discích CD-ROM, které jsou dodávány se strojem a s doplňkovými moduly.

Před instalací softwaru se ujistěte, že váš počítač vyhovuje systémovým požadavkům popsáním v "OVĚŘOVÁNÍ SYSTÉMOVÝCH POŽADAVKŮ" (strana 5).

## SOFTWAREOVÝ CD-ROM

"Software CD-ROM", které je dodáno se strojem obsahuje ovladač tiskárny a další software a online manuály. "Software CD-ROM" tvoří 2 disky.



### Pro uživatele Windows NT 4.0

CD-ROM neobsahuje software pro Windows NT 4.0.

Pokud potřebujete software pro Windows NT 4.0, kontaktujte vašeho prodejce nebo nejbližší autorizované servisní středisko.

### Disc 1

#### Software pro Windows

##### • Ovladače tiskárny

Tyto ovladače umožňují používat stroj jako tiskárnu.

##### • Ovladače tiskárny PCL6 a PCL5e

Stroj podporuje řídicí jazyky tiskáren Hewlett Packard PCL6 a PCL5e. Doporučuje se používat ovladač tiskárny PCL6. Pokud máte problémy s tiskem ze staršího softwaru za použití ovladače tiskárny PCL6, použijte ovladač tiskárny PCL5e.

##### • Ovladač PS tiskárny

Ovladač PS tiskárny podporuje jazyk popisu stránky PostScript 3, vytvořený společností Adobe Systems Incorporated.

##### • Ovladač PPD

Ovladač PPD umožňuje stroji používat standardní ovladač PS tiskárny Windows.

☞ KDYŽ JE STROJ PŘIPOJEN K POČÍTAČOVÉ SÍTI (strana 8)

☞ KDYŽ BUDE STROJ PŘIPOJEN KABELEM USB (strana 15)

##### • Printer Status Monitor (lze použít, jen když je stroj připojen k počítačové síti)

Umožňuje monitorovat stav stroje na obrazovce počítače.

☞ INSTALACE PRINTER STATUS MONITOR (strana 27)

## Disc 2

### Software pro Windows

#### • Ovladač PC-Fax

Tento ovladač umožňuje poslat soubor z vašeho počítače jako fax použitím stejného postupu, jako když soubor tisknete. (Když je nainstalován faxový doplněk.)

I když není faxová funkce nainstalována, může být ovladač PC-Fax aktualizován pomocí CD-ROM v doplňkovém modulu internetového faxu, aby vám umožnil posílat soubor z vašeho počítače jako internetový fax stejným způsobem, jako tisknete soubor.

☞ **INSTALACE OVLADAČE TISKÁRNY / OVLADAČE PC-FAX (strana 8)**

#### • Printer Administration Utility (Ize použít, jen když je stroj připojen k počítačové síti)

Umožňuje administrátorovi monitorovat stav stroje a nastavit jej pomocí počítače. Instalace a použití Printer Administration Utility viz soubor Readme a návod ve formátu PDF na "Software CD-ROM" (Disc 2). Soubor Readme a návod jsou v následující složce na CD-ROM. (Nahradte písmeno "R" písmenem označujícím vaši CD-ROM mechaniku.)

**R:\Sadmin\Documents\Czech**

#### • Online návody

Návody ve formátu PDF je možné prohlížet pomocí Adobe Acrobat Reader.

Pro prohlížení online návodů stanovte cestu k nim následovně (kde "R" představuje písmeno jednotky CD-ROM):

##### **NÁVOD K OBSLUZE (pro tiskárnu)**

R:\Printer\_Manual\Czech\Prn\_MX\_M450.pdf

##### **NÁVOD K OBSLUZE (pro odesílání obrazu)**

R:\ImageSend\_Manual\Czech\Ims\_MX\_M450.pdf

### Software pro Macintosh

#### • Soubor PPD

Je to soubor popisu tiskárny, který umožňuje používat stroj jako tiskárnu kompatibilní s PostScript 3.

Pro použití stroje v prostředí Macintosh je potřebný modul PS3.

☞ **MAC OS X (strana 29)**

☞ **MAC OS 9.0 DO 9.2.2 (strana 34)**

#### • Online návody

Návody ve formátu PDF je možné prohlížet pomocí Adobe Acrobat Reader.

Pro prohlížení online návodů klepněte dvakrát nejprve na složku a potom na soubor.

##### **NÁVOD K OBSLUZE (pro tiskárnu)**

Složka "Printer Manual" - složka "Czech" - ikona "MX-M450 Printer Manual".

##### **NÁVOD K OBSLUZE (pro odesílání obrazu)**

Složka "ImageSend Manual" - složka "Czech" - ikona "MX-M450 ImageSend Manual".

Pro použití stroje jako tiskárna v prostředí Macintosh je nezbytný modul PS3. Dále musí být stroj připojen do sítě. Pro stroje MX-M350U/M450U je nezbytné přidání rozšiřující sítové sady. Připojení USB nelze použít. V prostředí Macintosh nelze použít ovladač PC-Fax.

## DALŠÍ DISKY CD-ROM

### ► "Software CD-ROM" dodávaný s modulem PS3 (pro Windows/Macintosh)

Obsahuje obrazková písma, používaná u ovladače PS tiskárny.

(Ovladač PS tiskárny a PPD soubor pro Macintosh nainstalujte ze "Software CD-ROM", které je dodáno se strojem.)

🔗 INSTALACE OBRAZOVKOVÝCH PS PÍSEM (strana 28)

### ► "PRINTER UTILITIES CD-ROM" dodávaný s modulem Internet fax (pro Windows)

Je používán pro aktualizaci ovladače PC-Fax na, aby mohl být používán pro odesílání internetových faxů (funkce PC-I-Fax).

Pokud chcete nainstalovat funkci PC-I-Fax, nainstalujte nejprve ovladač PC-Fax ze "Software CD-ROM", které je dodáno se strojem a poté spusťte instalátor. Pokud je ovladač PC-Fax již nainstalován, spusťte pouze instalátor. (Není potřeba znovu instalovat ovladač PC-Fax.)

🔗 INSTALACE OVLADAČE TISKÁRNÍ / OVLADAČE PC-FAX (strana 8)

### ► "Sharpdesk/Network Scanner Utilities CD-ROM" (pro Windows) (je součástí dodávky modulu síťového skenování)

Obsahuje software, který vám pomůže co nejlépe využít obrázky naskenované na stroji. Software zahrnuje "Sharpdesk", což je aplikace pro správu dokumentů, která umožňuje integrovanou správu naskenovaných obrázků a souborů vytvořených pomocí různých aplikací. Pro použití skenovací funkce "Skenovat na plochu" musí být z CD-ROM nainstalován program "Network Scanner Tool".

Systémové požadavky pro software viz návod (v PDF formátu) nebo soubor Readme na CD-ROM. Postup instalace software viz samostatný "Sharpdesk Installation Guide".

## PROHLÍŽENÍ ONLINE NÁVODU

"Software CD-ROM", které je součástí dodávky stroje obsahuje online návody ve formátu PDF. Pro prohlížení návodů v PDF formátu je nutný Acrobat® Reader nebo Adobe® Reader™ firmy Adobe Systems Incorporated. Pokud ve vašem počítači není nainstalován žádný z těchto programů, můžete si je stáhnout z následující adresy URL:

<http://www.adobe.com/>

# OVĚŘOVÁNÍ SYSTÉMOVÝCH POŽADAVKŮ

## SYSTÉMOVÉ POŽADAVKY

Před instalací softwaru popsaného v tomto návodu se ujistěte, že váš počítač vyhovuje následujícím požadavkům.

	Windows	Macintosh*5
Operační systém*1	Windows 98, Windows Me, Windows NT Workstation 4.0 (Service Pack 5 or later)*2, Windows 2000 Professional, Windows XP Professional, Windows XP Home Edition, Windows 2000 Server, Windows Server 2003	Mac OS 9.0 do 9.2.2, Mac OS X v10.1.5, Mac OS X v10.2.8, Mac OS X v10.3.9, Mac OS X v10.4 do 10.4.8
Typ počítače	Počítač kompatibilní s IBM PC/AT Vybavený síťovou kartou s portem 10Base-T/100Base-TX nebo vybavený standardně USB 2.0*3/1.1*4 portem.	Prostředí, ve kterém plně pracuje libovolný z operačních systémů uvedených výše (včetně počítačů Macintosh s procesorem Intel).
Zobrazení	800 x 600 pixelů (SVGA), 256 barev (nebo více)	
Jiné hardwarové požadavky	Prostředí, umožňující plný provoz výše uvedených operačních systémů.	

\*1 Tisk v režimu MS-DOS není možný.

\*2 USB není podporováno.

\*3 USB 2.0 port stroje bude přenášet data rychlostí specifikovanou podle standardu USB2.0 (Hi-Speed), jen když bude na počítači předinstalován ovladač Microsoft USB 2.0 nebo bude nainstalován ovladač USB 2.0 pro Windows 2000 Professional/XP, který Microsoft poskytuje prostřednictvím "Windows Update".

\*4 Kompatibilní s modely s předinstalovanými Windows 98, Windows Me, Windows 2000 Professional, Windows XP Professional, Windows XP Home Edition, Windows 2000 Server nebo Windows Server 2003 a vybavenými standardně rozhraním USB.

\*5 Nelze použít, když je stroj připojen přes USB kabel. Ovladač PC-Fax nelze použít.



### Pro uživatele Windows NT 4.0

CD-ROM neobsahuje software pro Windows NT 4.0.

Pokud potřebuje software pro Windows NT 4.0, kontaktujte vašeho prodejce nebo nejbližší autorizované servisní středisko.

# SOFTWAREVÉ POŽADAVKY

Pro používání software popsaného v tomto návodu musí být splněny následující požadavky.

Operační systém*1	Software	Požadované rozšíření		Typ připojení*1
		MX-M350U/ M450U	MX-M350N/ M450N	
Windows	Ovladač tiskárny PCL6, Ovladač tiskárny PCL5e	–		Síťové*4/ USB
	Ovladač tiskárny PS, Ovladač PPD	Modul PS3		
	Ovladač PC-Fax*2	Faxový modul*3		
	Printer Status Monitor	Rozšiřovací síťová sada	–	Jen síťové (nelze použít s připojením USB)
	Printer Administration Utility			
Macintosh	Macintosh PPD file	Modul PS3, Rozšiřovací síťová sada	Modul PS3	

\*1 Typy počítačů a operační systémy na kterých může software běžet viz "SYSTÉMOVÉ POŽADAVKY" (strana 5).

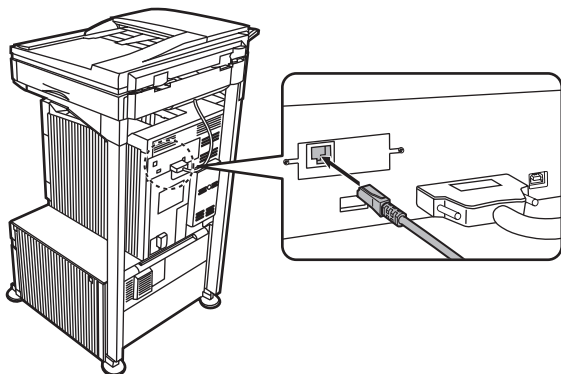
\*2 Pro používání ovladače PC-Fax musí být ve vašem počítači nainstalován Internet Explorer 4.0 nebo novější.

\*3 Je-li nainstalován modul Internet fax, ovladač PC-Fax může být aktualizován pomocí "PRINTER UTILITIES CD-ROM" tak, aby mohl být použit jako ovladač PC-I-Fax. V tomto případě může být ovladač použit bez faxového modulu. (Je nezbytný modul síťového skenování. U modelů MX-M350U/MX-M450U je též nezbytná rozšiřovací síťová sada (s pevným diskem)).

\*4 Pro připojení stroje do sítě je pro modely MX-M350U/M450U vyžadována rozšiřující síťová sada.

# PŘIPOJENÍ STROJE

## PŘIPOJENÍ K POČÍTAČOVÉ SÍTI



Pro připojení stroje k počítačové síti připojte kabel LAN do síťového portu stroje. (U modelů MX-M350U/M450U je vyžadována rozšiřující síťová sada.) Použijte stíněný LAN kabel.

Před instalováním software zkontrolujte u administrátora stroje, zda je stroj připojen do sítě a zda jsou nakonfigurována síťová nastavení jako je IP adresa. (Tovární výchozí nastavení IP adresy je nastaveno tak, že je IP adresa přiřazována v DHCP prostředí automaticky.)

Síťová nastavení je možné nakonfigurovat na stroji pomocí "Nastavení sítě" v nastaveních administrátora.



- Je-li stroj používán v prostředí DHCP, může se IP adresa stroje změnit. Pokud se to stane, nebude možné tisknout. Tomuto problému lze předejít použitím WINS servere nebo přiřazením stálé IP adresy stroje.
- Tento návod vysvětluje, jak nastavit software v síťovém prostředí Windows a v síťovém prostředí počítačů Macintosh.

## KONTROLA IP ADRESY STROJE

IP adresu stroje je možné zkontrolovat vytisknutím "Seznam všech vlastních nastavení" v systémových nastaveních. Vytisknutí "Seznam všech vlastních nastavení" provedte dle postupu níže.

Stiskněte tlačítko [NASTAVENÍ SYSTÉMU], stiskněte tlačítko [SEZNAM VÝTISKŮ] a potom stiskněte tlačítko [SEZNAM VŠECH VLASTNÍCH NASTAVENÍ].

## PŘIPOJENÍ STROJE KABELEM USB (Windows)

Je-li na počítači nainstalován systém Windows, lze stroj připojit k počítači pomocí USB kabelu. (USB rozhraní stroje nelze použít v prostředí Macintosh.)

Stroj a počítač by měly být propojeny až po nainstalování ovladače tiskárny. Je-li USB kabel připojen před nainstalováním ovladače tiskárny, nenainstaluje se ovladač tiskárny správně. Postup pro připojení USB kabelu viz "KDYŽ BUDE STROJ PŘIPOJEN KABELEM USB" (strana 15).

# 2


## INSTALACE V PROSTŘEDÍ WINDOWS

Tato kapitola popisuje jak nainstalovat software a nakonfigurovat nastavení tak, aby bylo možné v počítači s Windows používat funkci tiskárny a další funkce stroje.

 **Pro uživatele Windows NT 4.0**  
CD-ROM neobsahuje software pro Windows NT 4.0.  
Pokud potřebuje software pro Windows NT 4.0, kontaktujte vašeho prodejce nebo nejbližší autorizované servisní středisko.

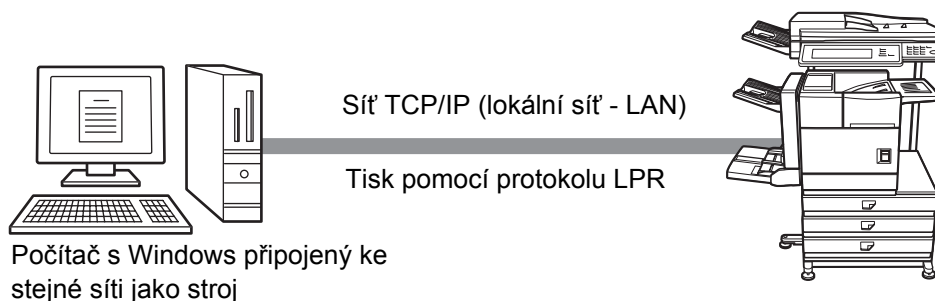
## INSTALACE OVLADAČE TISKÁRNÝ / OVLADAČE PC-FAX

Při instalaci ovladače tiskárny nebo ovladače PC-Fax postupujte podle pokynů v této části v závislosti na tom, zda je stroj připojen k počítačové síti nebo je připojen USB kabelem.

 **KDYŽ BUDE STROJ PŘIPOJEN KABLEM USB (strana 15)**


## KDYŽ JE STROJ PŘIPOJEN K POČÍTAČOVÉ SÍTI

Tato část vysvětluje, jak nainstalovat ovladač tiskárny a ovladač PC-Fax, když je stroj připojen k počítačové síti Windows (sít' TCP/IP).



**Podporované operační systémy: Windows 98/Me/NT 4.0\*/2000\*/XP\*/Server 2003\***

\* Pro instalaci softwaru jsou potřebná administrátorská práva.

- 
- Pro použití ovladače PS tiskárny nebo ovladače PPD je zapotřebí modul PS3.
  - Instalace ovladače PPD při použití Windows 98/Me/NT 4.0 viz "POUŽITÍ STANDARDNÍHO OVLADAČE PS TISKÁRNÝ WINDOWS (Windows 98/Me/NT 4.0)" (strana 23). Nainstalujte ovladač pomocí Průvodce přidáním tiskárny.
  - Pro použití stroje jako síťové tiskárny ve Windows NT 4.0 musí být na počítači nainstalován "Protokol sítě Internet (TCP/IP)". Pokud není nainstalován, nainstalujte jej podle nápovědy ve Windows NT 4.0.
  - **Tisk na stroji přes Internet pomocí funkce IPP, když je stroj nainstalován na vzdáleném místě, nebo tisk pomocí funkce SSL (zašifovaná komunikace) viz "Tisk pomocí funkce IPP a funkce SSL" (strana 12). Nainstalujte ovladač tiskárny nebo ovladač PC-Fax.**
  - Postup instalace v této části se týká ovladače tiskárny i ovladače PC-Fax, i když je popis zaměřen na ovladač tiskárny.

## 1 Vložte "Software CD-ROM" do CD-ROM mechaniky počítače.


- Pokud instalujete ovladač tiskárny, zasuňte disk "Software CD-ROM", který má na přední straně CD-ROM uvedeno "Disc 1".
- Pokud instalujete ovladač PC-Fax, zasuňte disk "Software CD-ROM", který má na přední straně CD-ROM uvedeno "Disc 2".

## 2 Klikněte na tlačítko [Start], klikněte na [Tento počítač] ( ), a pak klikněte dvojitě na ikonu [CD-ROM] ( ).

Ve Windows 98/Me/2000 klikněte dvojitě na [Tento počítač] a pak klikněte dvojitě na ikonu [CD-ROM].

## 3 Klikněte dvojitě na ikonu [Setup] ( ).

## 4 Objeví se okno "LICENČNÍ SOUHLAS". Ujistěte se, že chápete obsah licenčního ujednání, a pak klikněte na tlačítko [Ano].

-  Obsah "LICENČNÍ SOUHLAS" můžete zobrazit v jiném jazyku, vybraném z menu jazyků. Pro nainstalování softwaru ve vybraném jazyku pokračujte v instalaci s nastaveným jazykem.

## 5 Přečtěte si text v uvítacím okně a pak klikněte na tlačítko [Další].

## 6 Klikněte na tlačítko [Ovladač tiskárny].

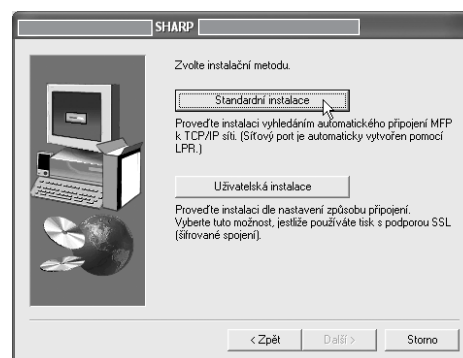
- Pro instalace ovladače PC-Fax klikněte na tlačítko [PC-FAX ovladač].
- Pro zobrazení informací o softwaru klikněte na tlačítko [Zobrazit README].




\* Výše uvedená obrazovka se zobrazí při instalaci ovladače tiskárny.

## 7 Klikněte na tlačítko [Další].

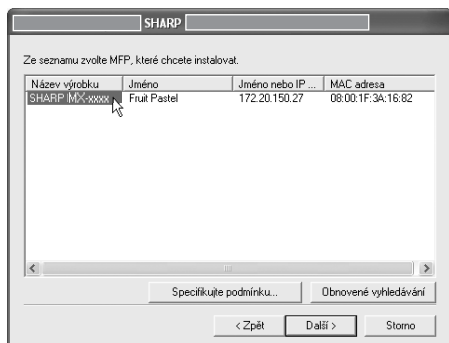
## 8 Klikněte na tlačítko [Standardní instalace].





-  Když je zvolena [Uživatelská instalace], můžete měnit níže uvedené položky. Když je zvolena [Standardní instalace], provede se instalace, jak je uvedeno níže.

- Způsob připojení stroje: Přímý tisk LPR
  - Nastavit jako výchozí tiskárnu: Ano (vyjma ovladače PC-Fax)
  - Název ovladače tiskárny: Nelze změnit
  - Obrazovkový písmo PCL tiskárny: Instalovány
- Pokud jste zvolili [Uživatelská instalace], vyberte [Přímý tisk LPR] a klikněte na tlačítko [Další]. Pokud jste vybrali něco jiného než [Přímý tisk LPR], podívejte se na následující stránky:
- IPP: strana 12
  - Sdílená tiskárna: strana 20
  - Připojena k tomuto počítači: strana 15

**9 Jsou detekovány tiskárny připojené k síti. Vyberte stroj a klikněte na tlačítko [Další].**

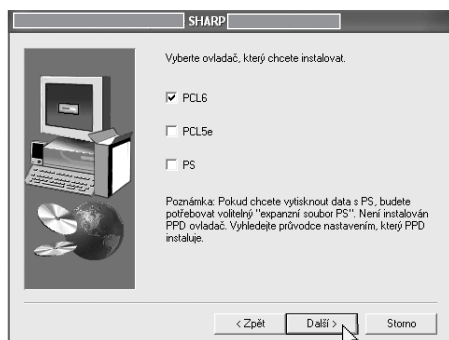



-  Není-li stroj nalezen, ujistěte se, že je stroj zapnutý a připojený k počítačové síti, a pak klikněte na tlačítko [Znovu vyhledat].
- Můžete kliknout také na tlačítko [Specifikujte podmínku] a hledat stroj podle názvu stroje (jména hostitele) nebo IP adresy.
  -  KONTROLA IP ADRESY STROJE (strana 7)

**10 Objeví se potvrzovací okno. Zkontrolujte obsah a pak klikněte na tlačítko [Další].**

**11 Když se objeví okno volby ovladače tiskárny, vyberte ovladač, který se má nainstalovat, a klikněte na tlačítko [Další].**


Klikněte na zaškrťovací rámeček požadovaného ovladače, aby se objevil znak zaškrtnutí ()



-  Toto okno se neobjeví, když se instaluje ovladač PC-Fax. Přejděte na další krok.
- Pro použití ovladače PS tiskárny nebo ovladače PPD je zapotřebí doplňkový modul PS3.
- Zaškrťovací rámeček [PPD] se objeví, jen když používáte Windows 2000/XP/Server 2003.

**12 Když jste dotázáni, zda má být tato tiskárna nastavena jako výchozí, zadejte volbu a klikněte na tlačítko [Další].**


Pokud instalujete několik ovladačů, vyberte ovladač tiskárny, která má být použita jako výchozí. Pokud nechcete nastavit žádný z ovladačů tiskárny jako výchozí tiskárnu, zvolte [Ne].

 Pokud jste v kroku 8 klikli na tlačítko [Uživatelská instalace], objeví se následující okno.

- **Okno názvu tiskárny**  
Chcete-li změnit název tiskárny, zadejte požadovaný název a klikněte na tlačítko [Další].
- **Okno pro potvrzení instalace obrazkových písem**  
Pro nainstalování obrazkových písem pro ovladač PCL tiskárny zvolte [Ano] a klikněte na tlačítko [Další].
  - Toto okno se neobjeví, když se instaluje ovladač PC-Fax. Přejděte na další krok.
  - Pokud neinstalujete ovladač PCL tiskárny (instalujete ovladač PS tiskárny nebo ovladač PPD), zvolte [Ne] a klikněte na tlačítko [Další].

**13 Postupujte podle pokynů na obrazovce.**

Přečtěte si zprávu v okně, které se objeví, a klikněte na tlačítko [Další].  
Spustí se instalace.

 **Když používáte Windows 2000/XP/Server 2003**  
Pokud se objeví varovné hlášení, týkající se testování ovladače pro Windows nebo digitálního podpisu, klikněte na tlačítko [Pokračovat] nebo [Ano].

**14 Jakmile se zobrazí obrazovka dokončení instalace, klikněte na tlačítko [OK].**

## 15 V okně z kroku 6 klikněte na tlačítko [Zavřít].



Po instalaci se může objevit výzva k restartování počítače. Pokud se tato výzva objeví, klikněte na tlačítko [Ano], abyste restartovali počítač.


### Tím je instalace dokončena.

- Po instalaci nakonfigurujte nastavení ovladače tiskárny podle "KONFIGURACE OVLADAČE TISKÁRNÝ PODLE DOPLŇKŮ NAINSTALOVANÝCH NA STROJI" (strana 24).
- Pokud jste nainstalovali ovladač PS tiskárny nebo ovladač PPD, lze nainstalovat obrazovková PS písma z "Software CD-ROM", dodávaného s doplňkovým modulem PS3. Viz "INSTALACE OBRAZOVKOVÝCH PS PÍSEM" (strana 28).
- Chcete-li stroj používat jako tiskový server (nakonfigurovaný jako sdílená tiskárna), postupujte podle "POUŽITÍ STROJE JAKO SDÍLENÉ TISKÁRNÝ" (strana 20), abyste nainstalovali ovladač tiskárny na všech klientských počítačích.

## ► Tisk pomocí funkce IPP a funkce SSL

Funkci IPP lze použít pro tisk na stroji přes síť pomocí protokolu HTTP.

Když je stroj ve vzdáleném místě, lze tuto funkci použít namísto faxové funkce, aby se vytiskl kvalitnější obrázek než při faxování. Funkci IPP lze použít také ve spojení s funkcí SSL (šifrovaná komunikace) pro zašifrování tiskových dat. To umožňuje zabezpečený tisk bez obav, že by se k obsahu dostal někdo nepovolaný.

 Pro používání funkce SSL nakonfigurujte "Nastavení SSL" v administrátorských nastavení stroje. Konfigurace nastavení viz Průvodce nastavením administrátora.

### 1 Vložte "Software CD-ROM" do CD-ROM mechaniky počítače.


- Pokud instalujete ovladač tiskárny, zasuňte disk "Software CD-ROM", který má na přední straně CD-ROM uvedeno "Disc 1".
- Pokud instalujete ovladač PC-Fax, zasuňte disk "Software CD-ROM", který má na přední straně CD-ROM uvedeno "Disc 2".

### 2 Klikněte na tlačítko [Start], klikněte na [Tento počítač] ( ), a pak klikněte dvojitě na ikonu [CD-ROM] ( ).

Ve Windows 98/Me/2000 klikněte dvojitě na [Tento počítač] a pak klikněte dvojitě na ikonu [CD-ROM].

### 3 Klikněte dvojitě na ikonu [Setup] ( ).

### 4 Objeví se okno "LICENČNÍ SOUHLAS". Ujistěte se, že chápete obsah licenčního ujednání, a pak klikněte na tlačítko [Ano].

 Obsah "LICENČNÍ SOUHLAS" můžete zobrazit v jiném jazyku, vybraném z menu jazyků. Pro nainstalování softwaru ve vybraném jazyku pokračujte v instalaci s nastaveným jazykem.

### 5 Přečtěte si text v uvítacím okně a pak klikněte na tlačítko [Další].

### 6 Klikněte na tlačítko [Ovladač tiskárny].

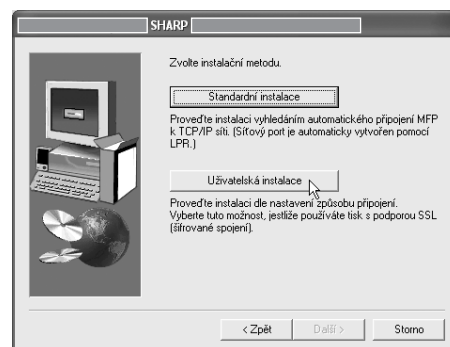
- Pro instalaci ovladače PC-Fax klikněte na tlačítko [PC-FAX ovladač].
- Pro zobrazení informací o softwaru klikněte na tlačítko [Zobrazit README].



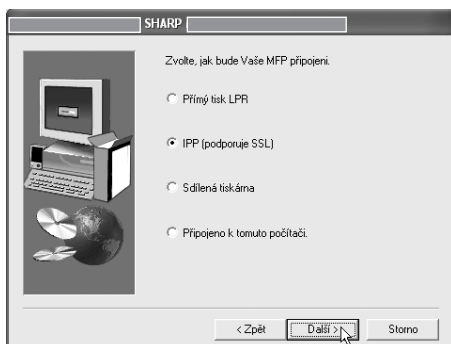
\* Výše uvedená obrazovka se zobrazí při instalaci ovladače tiskárny.

### 7 Klikněte na tlačítko [Další].

### 8 Klikněte na tlačítko [Uživatelská instalace].



**9** Když jste dotázáni, jak je tiskárna připojena, zvolte [IPP] a klikněte na tlačítko [Další].



**10** Je-li použit proxy server, zadejte proxy server a klikněte na tlačítko [Další].

Pro určení proxy serveru zvolte [Tisknout přes proxy server] a pak zadejte parametry [Adresa] a [Číslo portu].



**11** Zadejte URL stroje a klikněte na tlačítko [Další].

Zadejte URL v následujícím formátu:

**Normální formát:**

http://<název domény stroje nebo IP adresa>:631\*1/ipp

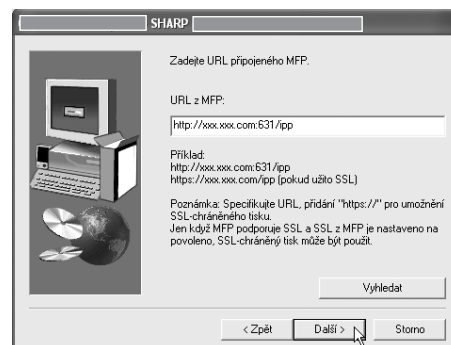
\*1 Normálně by mělo být jako číslo portu zadáno "631".

Pokud bylo číslo portu IPP na stroji změněno, zadejte nové číslo portu..

**Když je použito SSL:**

https://<název domény stroje nebo IP adresa>:<číslo portu\*2>/ipp

\*2 Normálně lze číslo portu a dvojtečku ":" před číslem portu vynechat. Pokud bylo číslo portu IPP pro SSL na stroji změněno, zadejte nové číslo portu.



Jsou-li počítač i stroj připojeny ke stejné lokální síti, můžete pro vyhledání stroje kliknout na tlačítko [Vyhledat]. Zobrazí se URL stroje. Vyberte URL a klikněte na tlačítko [OK]. Vráťte se do výše uvedeného okna a vloží se automaticky URL stroje.

**12** Když se objeví okno nastavení modelu, vyberte název modelu vašeho stroje a klikněte na tlačítko [Další].

**13 Když se objeví okno volby ovladače tiskárny, vyberte ovladač, který se má nainstalovat, a klikněte na tlačítko [Další].**

Klikněte na zaškrtnutý rámeček požadovaného ovladače, aby se objevil znak zaškrtnutí (☑).



- Toto okno se neobjeví, když se instaluje ovladač PC-Fax. Přejděte na další krok.
- Pro použití ovladače PS tiskárny je zapotřebí doplňkový modul PS3 nebo ovladač PPD.
- Zaškrtnutý rámeček [PPD] se objeví, jen když používáte Windows 2000/XP/Server 2003.

**14 Zvolte, zda má být tiskána nastavena jako výchozí tiskárna, a klikněte na tlačítko [Další].**

Pokud instalujete několik ovladačů, vyberte ovladač tiskárny, která má být použita jako výchozí. Pokud nechcete nastavit žádný z ovladačů tiskárny jako výchozí tiskárnu, zvolte [Ne].

**15 Když se objeví okno názvu tiskárny, klikněte na tlačítko [Další].**

Chcete-li změnit název tiskárny, zadejte požadovaný název.

**16 Když jste dotázáni, zda nainstalovat obrazovková písmena, zvolte odpověď a klikněte na tlačítko [Další].**

- Toto okno se neobjeví, když se instaluje ovladač PC-Fax. Přejděte na další krok.
- Pokud neinstalujete ovladač PCL tiskárny (instalujete ovladač PS tiskárny nebo ovladač PPD), zvolte [Ne] a klikněte na tlačítko [Další].

**17 Postupujte podle pokynů na obrazovce.**

Přečtete si zprávu v okně, které se objeví, a klikněte na tlačítko [Další]. Spustí se instalace.

- **Když používáte Windows 2000/XP/Server 2003**  
Pokud se objeví varovné hlášení, týkající se testování ovladače pro Windows nebo digitálního podpisu, klikněte na tlačítko [Pokračovat] nebo [Ano].

**18 Jakmile se zobrazí obrazovka dokončení instalace, klikněte na tlačítko [OK].**

**19 V okně z kroku 6 klikněte na tlačítko [Zavřít].**

- Po instalaci se může objevit výzva k restartování počítače. Pokud se tato výzva objeví, klikněte na tlačítko [Ano], abyste restartovali počítač.

**Tím je instalace dokončena.**

- Po instalaci nakonfigurujte nastavení ovladače tiskárny podle "KONFIGURACE OVLADAČE TISKÁRNY PODLE DOPLŇKŮ NAINSTALOVANÝCH NA STROJI" (strana 24).
- Pokud jste nainstalovali ovladač PS tiskárny nebo ovladač PPD, lze nainstalovat obrazovková PS písmena z "Software CD-ROM", dodávaného s doplňkovým modulem PS3. Viz "INSTALACE OBRAZOVKOVÝCH PS PÍSEM" (strana 28).

# KDYŽ BUDE STROJ PŘIPOJEN KABELEM USB

**Podporované operační systémy: Windows 98/Me/2000\*/XP\*/Server 2003\***

\* Pro instalaci softwaru jsou zapotřebí práva administrátora.



- Pro použití ovladače PS tiskárny je zapotřebí doplňkový modul PS3 nebo ovladač PPD.
- Postup instalace ovladače PPD ve Windows 98/Me viz "POUŽITÍ STANDARDNÍHO OVLADAČE PS TISKÁRNÝ WINDOWS (Windows 98/Me/NT 4.0)" (strana 23). Nainstalujte ovladač pomocí Průvodce přidáním tiskárny.
- Pro použití portu, vytvořeného při instalaci ovladače tiskárny, pro faxový přenos dat nainstalujte nejprve ovladač tiskárny a pak nainstalujte ovladač PC-Fax.

## 1 Ujistěte se, že stroj není připojen USB kabelem k počítači.

Když je připojen kabel, zobrazí se okno Plug and Play instalace. Pokud se to stane, klikněte na tlačítko [Storno], abyste okno zavřeli, a odpojte kabel.



Kabel se bude připojovat v kroku 14.

## 2 Vložte "Software CD-ROM" do CD-ROM mechaniky počítače.

Vložte "Software CD-ROM" s označením "Disc 1" na přední straně CD-ROM.

## 3 Klikněte na tlačítko [Start], klikněte na [Tento počítač] ( ), a pak klikněte dvojité na ikonu [CD-ROM] ( ).

Ve Windows 98/Me/2000 klikněte dvojité na [Tento počítač] a pak klikněte dvojité na ikonu [CD-ROM].

## 4 Klikněte dvojité na ikonu [Setup] ( ).

## 5 Objeví se okno "LICENČNÍ SOUHLAS". Ujistěte se, že chápete obsah licenčního ujednání, a pak klikněte na tlačítko [Ano].



Obsah "LICENČNÍ SOUHLAS" můžete zobrazit v jiném jazyku, vybraném z menu jazyků. Pro nainstalování softwaru ve vybraném jazyku pokračujte v instalaci s nastaveným jazykem.

## 6 Přečtěte si text v uvítacím okně a pak klikněte na tlačítko [Další].

## 7 Klikněte na tlačítko [Ovladač tiskárny].

Pro zobrazení informací o softwaru klikněte na tlačítko [Zobrazit README].

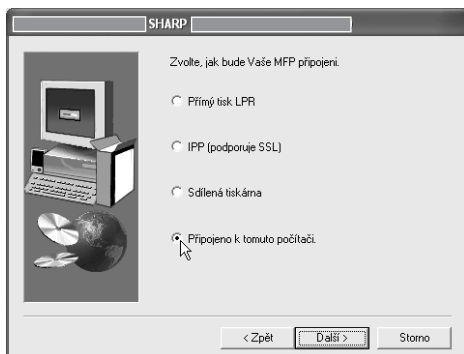


## 8 Klikněte na tlačítko [Další].

## 9 Klikněte na tlačítko [Uživatelská instalace].



## 10 Když jste dotázáni, jak je tiskárna připojena, zvolte [Připojeno k tomuto počítači] a klikněte na tlačítko [Další].



## 11 Když jste dotázáni, zda nainstalovat obrazková písma, zvolte odpověď a klikněte na tlačítko [Další].

## 12 Postupujte podle pokynů na obrazovce.

Přečtěte si zprávu v okně, které se objeví, a klikněte na tlačítko [Další].

Jakmile se zobrazí obrazovka dokončení instalace, klikněte na tlačítko [OK].



### Když používáte Windows 2000/XP/Server 2003

Pokud se objeví varovné hlášení, týkající se testování ovladače pro Windows nebo digitálního podpisu, klikněte na tlačítko [Pokračovat] nebo [Ano].

## 13 V okně z kroku 7 klikněte na tlačítko [Zavřít].

Když se objeví výzva, abyste připojili stroj k počítači, klikněte na tlačítko [OK].

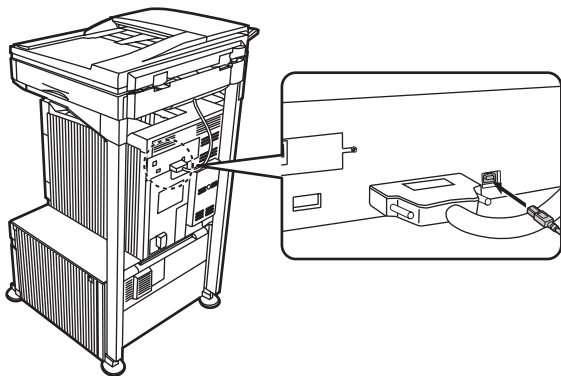


Po instalaci se může objevit výzva k restartování počítače. Pokud se tato výzva objeví, klikněte na tlačítko [Ano], abyste restartovali počítač.

## 14 Připojte stroj pomocí USB kabelu k počítači.

- (1) Zkontrolujte, zda je stroj zapnutý.
- (2) Připojte kabel do USB konektoru (typ B) na stroji.

USB rozhraní stroje splňuje standard USB 2.0 (Hi-Speed). K připojení použijte stíněný USB kabel.



- (3) Připojte druhý konec kabelu k USB konektoru (typ A) na počítači.

Stroj je rozpoznán a objeví se okno Plug and Play instalace.

## 15 Spustí se instalace PCL6 ovladače tiskárny.

Když se objeví "Průvodce instalací nového hardwaru", zvolte [Nainstalovat software automaticky (doporučeno)], klikněte na tlačítko [Další] a postupujte podle pokynů na obrazovce.



### Když používáte Windows 2000/XP/Server 2003

Pokud se objeví varovné hlášení, týkající se testování ovladače pro Windows nebo digitálního podpisu, klikněte na tlačítko [Pokračovat] nebo [Ano].

### Tím je instalace dokončena.

- Po nainstalování ovladače tiskárny nakonfigurujte nastavení ovladače podle "KONFIGURACE OVLADAČE TISKÁRNÝ PODLE DOPLŇKŮ NAINSTALOVANÝCH NA STROJI" (strana 24).
- Chcete-li stroj používat jako tiskový server (nakonfigurovaný jako sdílená tiskárna), postupujte podle "POUŽITÍ STROJE JAKO SDÍLENÉ TISKÁRNÝ" (strana 20), abyste nainstalovali ovladač tiskárny na všech klientských počítačích.

Instalace ovladače PCL5e tiskárny, ovladače PS tiskárny, ovladače PPD nebo ovladače PC-Fax  
Instalace je možná i poté, co byl připojen USB kabel.

## 1 Vložte "Software CD-ROM" do CD-ROM mechaniky počítače.

- Pokud instalujete ovladač tiskárny, zasuňte disk "Software CD-ROM", který má na přední straně CD-ROM uvedeno "Disc 1".
- Pokud instalujete ovladač PC-Fax, zasuňte disk "Software CD-ROM", který má na přední straně CD-ROM uvedeno "Disc 2".

## 2 Klikněte na tlačítko [Start], klikněte na [Tento počítač] ( ), a pak klikněte dvojitě na ikonu [CD-ROM] ( ).

Ve Windows 98/Me/2000 klikněte dvojitě na [Tento počítač] a pak klikněte dvojitě na ikonu [CD-ROM].

## 3 Klikněte dvojitě na ikonu [Setup] ( ).

## 4 Objeví se okno "LICENČNÍ SOUHLAS". Ujistěte se, že chápete obsah licenčního ujednání, a pak klikněte na tlačítko [Ano].



Obsah "LICENČNÍ SOUHLAS" můžete zobrazit v jiném jazyku, vybraném z menu jazyků. Pro nainstalování softwaru ve vybraném jazyku pokračujte v instalaci s nastaveným jazykem.

**5** Přečtěte si text v uvítacím okně a pak klikněte na tlačítko [Další].

**6** Klikněte na tlačítko [Ovladač tiskárny].

- Pro instalace ovladače PC-Fax klikněte na tlačítko [PC-FAX ovladač].
- Pro zobrazení informací o softwaru klikněte na tlačítko [Zobrazit README].



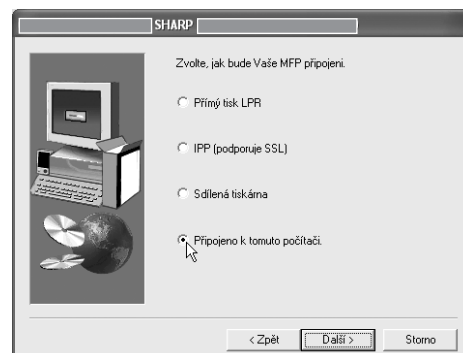
\* Výše uvedená obrazovka se zobrazí při instalaci ovladače tiskárny.

**7** Klikněte na tlačítko [Další].

**8** Klikněte na tlačítko [Uživatelská instalace].



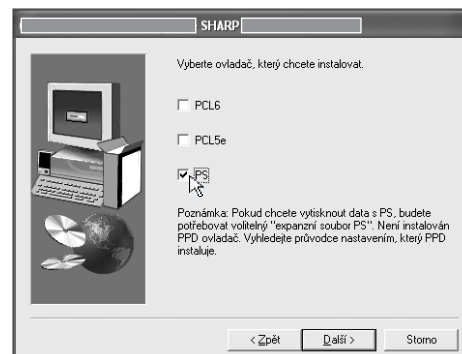
**9** Když jste dotázáni, jak je tiskárna připojena, zvolte [Připojeno k tomuto počítači] a klikněte na tlačítko [Další].



**10** Když se zobrazí okno volby portu, vyberte port, který používá ovladač tiskárny PCL6 (USB001, atd.) a klikněte na tlačítko [Další].

**11** Když se objeví okno volby ovladače tiskárny, zrušte zaškrtnutí [PCL6] a vyberte ovladač, který se má nainstalovat, a klikněte na tlačítko [Další].

Klikněte na zaškrťovací rámeček požadovaného ovladače, aby se objevila značka zaškrtnutí ().



- Toto okno se neobjeví, když se instaluje ovladač PC-Fax. Přejděte na další krok.
- Pro použití ovladače PS tiskárny nebo ovladače PPD je zapotřebí doplňkový modul PS3.
- Zaškrťovací rámeček [PPD] se objeví, jen když používáte Windows 2000/XP/Server 2003.

## 12 Zvolte, zda má být tiskána nastavena jako výchozí tiskárna, a klikněte na tlačítko [Další].

Pokud instalujete několik ovladačů, vyberte ovladač tiskárny, která má být použita jako výchozí.  
Pokud nechcete nastavit žádný z ovladačů tiskárny jako výchozí tiskárnu, zvolte [Ne].

## 13 Když se objeví okno názvu tiskárny, klikněte na tlačítko [Další].

Chcete-li změnit název tiskárny, zadejte požadovaný název.

## 14 Když jste dotázáni, zda chcete nainstalovat obrazková písma, zvolte [Ne] a klikněte na tlačítko [Další].

Toto okno se neobjeví, když se instaluje ovladač PC-Fax. Přejděte na další krok.

## 15 Postupujte podle pokynů na obrazovce.

Přečtěte si zprávu v okně, které se objeví, a klikněte na tlačítko [Další].  
Spustí se instalace.



### Když používáte Windows 2000/XP/Server 2003

Pokud se objeví varovné hlášení, týkající se testování ovladače pro Windows nebo digitálního podpisu, klikněte na tlačítko [Pokračovat] nebo [Ano].


## 16 Jakmile se zobrazí obrazovka dokončení instalace, klikněte na tlačítko [OK].

## 17 V okně z kroku 6 klikněte na tlačítko [Zavřít].



Po instalaci se může objevit výzva k restartování počítače. Pokud se tato výzva objeví, klikněte na tlačítko [Ano], abyste restartovali počítač.

### Tím je instalace dokončena.

- Po instalaci nakonfigurujte nastavení ovladače tiskárny podle "KONFIGURACE OVLADAČE TISKÁRNY PODLE DOPLŇKŮ NAINSTALOVANÝCH NA STROJI" (strana 24).
- Ujistěte se, že port nainstalovaného ovladače tiskárny je stejný jako port používaný ovladačem tiskárny PCL6. Port používaný ovladačem tiskárny stroje je označen vyznačeným okénkem na záložce [Porty] okna vlastností ovladače tiskárny. (Ve Windows 98/Me se tento port volí v [Tisk do následujícího portu] na záložce [Podrobnosti].)  
 ZMĚNA PORTU (strana 40)
- Pokud jste nainstalovali ovladač PS tiskárny nebo ovladač PPD, lze nainstalovat obrazková PS písma z "Software CD-ROM", dodávaného s doplňkovým modulem PS3. Viz "INSTALACE OBRAZOVKOVÝCH PS PÍSEM" (strana 28).

# POUŽITÍ STROJE JAKO SDÍLENÉ TISKÁRNY

Chcete-li stroj používat jako sdílenou tiskárnu v síti Windows s ovladačem tiskárny nebo ovladačem PC-Fax nainstalovaným na tiskovém serveru, postupujte podle níže uvedených kroků, abyste nainstalovali ovladač tiskárny nebo ovladač PC-Fax na klientských počítačích.

- Zeptejte se správce vaší sítě na název serveru a název tiskárny stroje v síti.
- Postup pro konfiguraci nastavení na tiskovém serveru viz návod k použití nebo soubor nápovědy operačního systému. Pod pojmem "tiskový server" je zde míněn počítač, který je připojen přímo ke stroji, a "klienti" jsou ostatní počítače, připojené ke stejné síti jako tiskový server.
- Nainstalujte na klientských počítačích stejný ovladač tiskárny, jaký je nainstalován na tiskovém serveru.
- Je-li na tiskovém serveru nainstalován ovladač PPD a klientské počítače pracují pod Windows 98/Me/NT 4.0, postupujte podle "POUŽITÍ STANDARDNÍHO OVLADAČE PS TISKÁRNY WINDOWS (Windows 98/Me/NT 4.0)" (strana 23) a nainstalujte ovladač tiskárny pomocí Průvodce přidáním tiskárny.

## 1 Vložte "Software CD-ROM" do CD-ROM mechaniky počítače.

- Pokud instalujete ovladač tiskárny, zasuňte disk "Software CD-ROM", který má na přední straně CD-ROM uvedeno "Disc 1".
- Pokud instalujete ovladač PC-Fax, zasuňte disk "Software CD-ROM", který má na přední straně CD-ROM uvedeno "Disc 2".

## 2 Klikněte na tlačítko [Start], klikněte na [Tento počítač] ( ), a pak klikněte dvojitě na ikonu [CD-ROM] ( ).

Ve Windows 98/Me/2000 klikněte dvojitě na [Tento počítač] a pak klikněte dvojitě na ikonu [CD-ROM].

## 3 Klikněte dvojitě na ikonu [Setup] ( ).

## 4 Objeví se okno "LICENČNÍ SOUHLAS". Ujistěte se, že chápete obsah licenčního ujednání, a pak klikněte na tlačítko [Ano].

## 5 Přečtěte si text v uvítacím okně a pak klikněte na tlačítko [Další].

## 6 Klikněte na tlačítko [Ovladač tiskárny].

- Pro instalaci ovladače PC-Fax klikněte na tlačítko [PC-FAX ovladač].
- Pro zobrazení informací o softwaru klikněte na tlačítko [Zobrazit README].



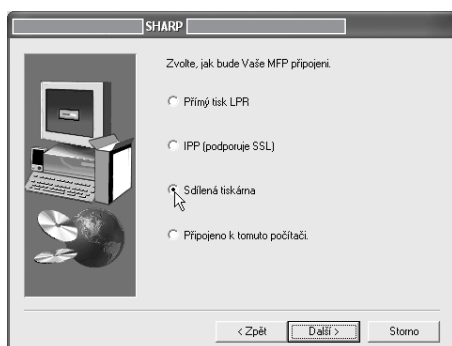
\* Výše uvedená obrazovka se zobrazí při instalaci ovladače tiskárny.

## 7 Klikněte na tlačítko [Další].

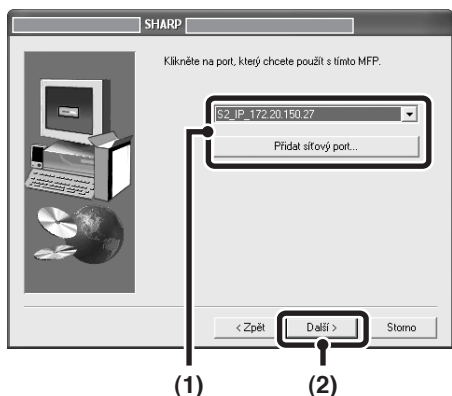
**8** Klikněte na tlačítko [Uživatelská instalace].



**9** Zvolte [Sdílená tiskárna] a klikněte na tlačítko [Další].



**10** Vyberte stroj (nakonfigurován jako sdílená tiskárna).



**(1)** Vyberte stroj (nakonfigurován jako sdílená tiskárna) ze seznamu.

Můžete také kliknout na tlačítko [Přidat síťový port] a vybrat tiskárnu, která má být sdílena, procházením sítě v okně, které se objeví.

**(2)** Klikněte na tlačítko [Další].

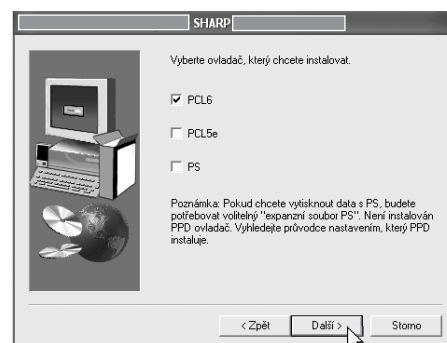
Pokud se sdílená tiskárna v seznamu neobjeví, zkontrolujte nastavení tiskového serveru.

**11** Když se objeví okno nastavení modelu, vyberte název modelu vašeho stroje a klikněte na tlačítko [Další].

Pokud instalujete ovladač PC-Fax, přejděte na krok 13.

**12** Když se objeví okno volby ovladače tiskárny, vyberte ovladač, který se má nainstalovat, a klikněte na tlačítko [Další].

Ujistěte se, že jste vybrali stejný ovladač tiskárny, jaký je nainstalován na tiskovém serveru.



- Toto okno se neobjeví, když se instaluje ovladač PC-Fax. Přejděte na další krok.
- Pro použití ovladače PS tiskárny nebo ovladače PPD je zapotřebí doplňkový modul PS3.
- Zaškrtačací rámeček [PPD] se objeví, jen když používáte Windows 2000/XP/Server 2003.

**13** Postupujte podle pokynů na obrazovce.

Přečtěte si zprávu v okně, které se objeví, a klikněte na tlačítko [Další]. Spustí se instalace.

- Když používáte Windows 2000/XP/Server 2003**  
Pokud se objeví varovné hlášení, týkající se testování ovladače pro Windows nebo digitálního podpisu, klikněte na tlačítko [Pokračovat] nebo [Ano].

**14** Jakmile se zobrazí obrazovka dokončení instalace, klikněte na tlačítko [OK].

**15** V okně z kroku 6 klikněte na tlačítko [Zavřít].



Po instalaci se může objevit výzva k restartování počítače. Pokud se tato výzva objeví, klikněte na tlačítko [Ano], abyste restartovali počítač.

**Tím je instalace dokončena.**

Pokud jste nainstalovali ovladač PS tiskárny nebo ovladač PPD, lze nainstalovat obrazovková PS písma z "Software CD-ROM", dodávaného s doplňkovým modulem PS3. Viz "INSTALACE OBRAZOVKOVÝCH PS PÍSEM" (strana 28).

# POUŽITÍ STANDARDNÍHO OVLADAČE PS TISKÁRNÝ WINDOWS (Windows 98/Me/NT 4.0)

Je-li na stroji nainstalován doplňkový modul PS3 a chcete používat standardní ovladač PS tiskárny ve Windows 98/Me/NT 4.0, postupujte podle níže uvedených kroků, abyste nainstalovali ovladač PPD pomocí Průvodce přidáním tiskárny.

- Když používáte Windows 2000/XP/Server 2003, můžete nainstalovat ovladač PPD z instalačního programu.
- Před instalací ovladače PPD si určitě přečtete soubor Readme (Readme.txt). Pokud používáte Windows 98/Me, je soubor Readme ve složce [English] na "Software CD-ROM", které je dodáno se strojem. Pokud používáte Windows NT 4.0, soubor Readme bude ve složce [English] uvnitř složky, která obsahuje extrahované soubory po tom, co jste software získali. Umístění složky viz krok 4. (Pokud potřebuje software pro Windows NT 4.0, kontaktujte vašeho prodejce nebo nejbližší autorizované servisní středisko.)

## 1 Vložte "Software CD-ROM" do CD-ROM mechaniky počítače.

Vložte "Software CD-ROM" s označením "Disc 1" na přední straně CD-ROM.

## 2 Klikněte na tlačítko [Start], zvolte [Nastavení] a pak klikněte na [Tiskárny].

## 3 Klikněte dvojitě na ikonu [Přidat tiskárnu].

Objeví se "Průvodce přidáním tiskárny".

## 4 Postupujte podle pokynů na obrazovce.

Když jste dotázáni na cestu k PPD souboru, zadejte ji následovně.

V následujících cestách nahraďte písmeno "R" za označení vaší CD-ROM mechaniky.

Operační systém	Cesta k PPD souboru
Windows 98/Me	R:\Drivers\Printer \English\PPD\9XME
Windows NT 4.0	(Složka obsahující extrahované soubory) \English\PPD\NT40

Po instalaci nakonfigurujte nastavení ovladače tiskárny podle "KONFIGURACE OVLADAČE TISKÁRNÝ PODLE DOPLŇKŮ NAINSTALOVANÝCH NA STROJI" (strana 24).

## ► Instalace informací o rezidentním písmu (Windows 98/Me)

Pokud jste nainstalovali ovladač PPD ve Windows 98/Me a budete používat rezidentní písma ve stroji, musíte nainstalovat informace o rezidentním písmu. Pro nainstalování informací o rezidentním písmu použijte níže uvedený postup.

- Před instalací informací o rezidentním písmu se ujistěte, že je nainstalován ovladač PPD.
- V případě, že rezidentní písmo nelze v softwarové aplikaci vybrat, nainstalujte informace o rezidentním písmu znovu.

## 1 Vložte "Software CD-ROM" do CD-ROM mechaniky počítače.

Vložte "Software CD-ROM" s označením "Disc 1" na přední straně CD-ROM.

## 2 Klikněte dvojitě na [Tento počítač] (🖥️) a pak klikněte dvojitě na ikonu [CD-ROM] (💿).

## 3 Klepněte dvakrát na složku [Drivers], na složku [Printer], na složku [English], na složku [PPD] a na složku [9XME]. Klepněte dvakrát na "PFMSetsup.exe".

## 4 Postupujte podle pokynů na obrazovce.

Po nainstalování informací o rezidentním písmu restartujte počítač.

# KONFIGURACE OVLADAČE TISKÁRNY PODLE DOPLŇKŮ NAINSTALOVANÝCH NA STROJI

Po nainstalování ovladače tiskárny musíte nakonfigurovat nastavení ovladače tiskárny podle nainstalovaných doplňků a formátu a typu papíru vloženého do stroje. Při konfiguraci ovladače tiskárny postupujte podle níže uvedených kroků.



Je-li nainstalován ovladač PPD, podívejte se na "Když je nainstalován ovladač PPD" (strana 26).

## ► Když je nainstalován ovladač PCL tiskárny nebo ovladač PS tiskárny

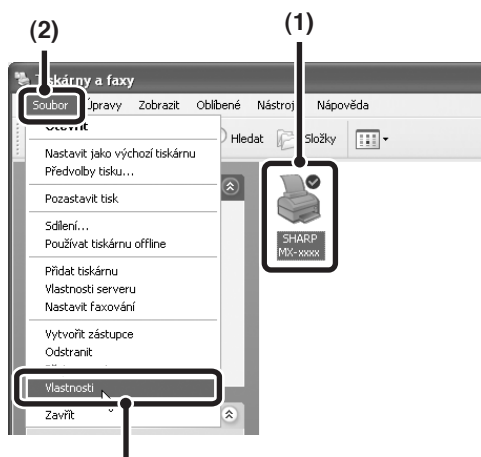
### 1 Klikněte na tlačítko [Start] a pak klikněte na [Tiskárny a faxy].

Ve Windows 98/Me/NT 4.0/2000 klikněte na tlačítko [Start], zvolte [Nastavení] a pak klikněte na [Tiskárny].



Pokud se ve Windows XP v menu [Start] položka [Tiskárny a faxy] neobjeví, klikněte na tlačítko [Start], klikněte na [Ovládací panely], klikněte na [Tiskárny a jiný hardware] a pak klikněte na [Tiskárny a faxy].

### 2 Otevřete okno vlastností tiskárny.



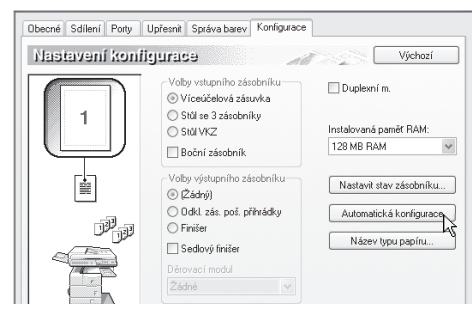
- (1) Klikněte na ikonu ovladače tiskárny stroje.
- (2) Klikněte na menu [Soubor].
- (3) Zvolte [Vlastnosti].

### 3 Klikněte na záložku [Konfigurace].

Ve Windows 98/Me, klikněte na záložku [Nastavení] a v okně, které se objeví, pak klikněte na záložku [Konfigurace].

### 4 Klikněte na tlačítko [Automatická konfigurace].

Nastavení se nakonfiguruje automaticky podle zjištěného stavu stroje.



### 5 Klikněte na tlačítko [OK] v okně vlastností tiskárny.



Pokud se automatická konfigurace nepodaří, nakonfigurujte nastavení manuálně

- Nainstalované doplňky a nastavení zásobníků můžete zjistit vytisknutím "Seznamu všech vlastních nastavení" v systémovém nastavení stroje. Pro vytisknutí "Seznamu všech vlastních nastavení" postupujte podle těchto kroků: Stiskněte tlačítko [NASTAVENÍ SYSTÉMU], stiskněte tlačítko [SEZNAM VÝTISKŮ] a pak stiskněte tlačítko [SEZNAM VŠECH VLASTNÍCH NASTAVENÍ].

- Klikněte na tlačítko [Nastavit stav zásobníku], tlačítko [Název typu papíru] a tlačítko [Nastavit tisk za sebou]\* abyste zkontrolovali každé nastavení.


Nastavit stav zásobníku: V tomto nastavení se promítne "Nastavení zásobníku" v "Nastavení zásobníku" v systémovém nastavení stroje. Zadejte formát a typ papíru vloženého do jednotlivých zásobníků.

Název typu papíru: V tomto nastavení se promítne nastavení "Registrace typu papíru" v "Nastavení zásobníku" v systémovém nastavení stroje. Pokud byl změněn název typu uživatele (1 až 7), zadejte změněný název.

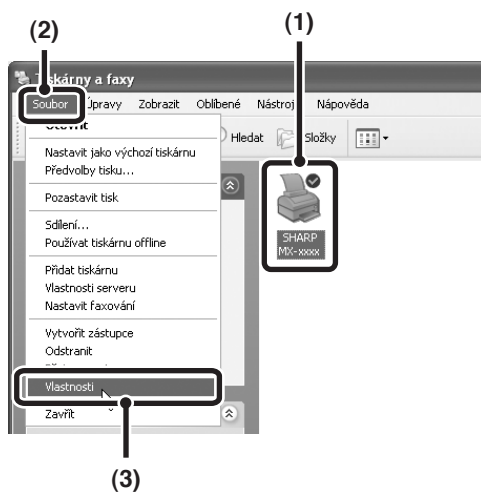
## ► Když je nainstalován ovladač PPD

### 1 Klikněte na tlačítko [Start] a pak klikněte na [Tiskárny a faxy].

Ve Windows 98/Me/NT 4.0/2000 klikněte na tlačítko [Start], zvolte [Nastavení] a pak klikněte na [Tiskárny].

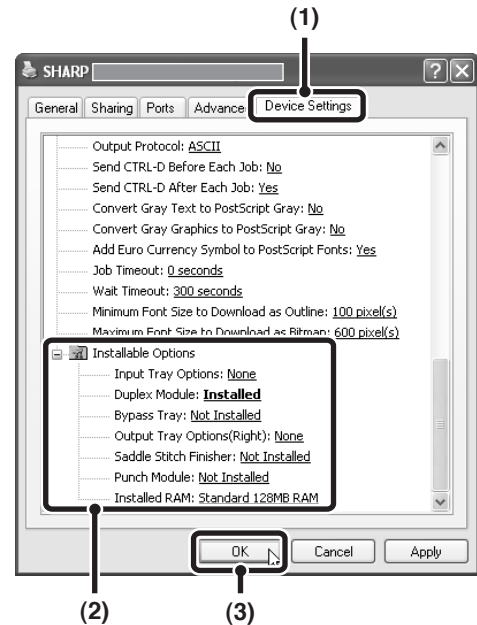
 Pokud se ve Windows XP v menu [Start] položka [Tiskárny a faxy] neobjeví, klikněte na tlačítko [Start], klikněte na [Ovládací panely], klikněte na [Tiskárny a jiný hardware] a pak klikněte na [Tiskárny a faxy].

### 2 Otevřete okno vlastností tiskárny.




- (1) Klikněte na ikonu ovladače tiskárny stroje.
- (2) Klikněte na menu [Soubor].
- (3) Zvolte [Vlastnosti].

### 3 Nakonfigurujte ovladač tiskárny podle doplňků nainstalovaných na stroji.



- (1) Klikněte na záložku [Device Settings].  
Ve Windows 98/Me, klikněte na záložku [Device Options].
- (2) Nakonfigurujte jednotlivé položky podle konfigurace stroje.  
Položky a postupy pro konfiguraci položek se liší podle verze operačního systému.
- (3) Klikněte na tlačítko [OK].

 Nainstalované doplňky stroje můžete zjistit vytisknutím "Seznamu všech vlastních nastavení" v systémovém nastavení stroje. Pro vytisknutí "Seznamu všech vlastních nastavení" postupujte podle těchto kroků: Stiskněte tlačítko [NASTAVENÍ SYSTÉMU], stiskněte tlačítko [SEZNAM VÝTISKŮ] a pak stiskněte tlačítko [SEZNAM VŠECH VLASTNÍCH NASTAVENÍ].

# INSTALACE PRINTER STATUS MONITOR

Printer Status Monitor je utilita tiskárny, která umožňuje běžnému uživateli zjistit na obrazovce aktuální stav tiskárny, například zda je stroj připraven k tisku. Printer Status Monitor zobrazuje informace o chybách (chybné podání papíru nebo jiné chybové stavy), informace o konfiguraci tiskárny ve formě obrázku (počet zásobníků a zda je nebo není nainstalován finišer nebo jiné zařízení), velikosti papíru, které lze použít, a zbyvajících množství papíru.



Printer Status Monitor nelze použít v následujících situacích:

- Když je tiskárna připojena USB kabelem.
- Když se tiskne na stroji s použitím funkce IPP.

**Podporované operační systémy: Windows 98/Me/NT 4.0\*/2000\*/XP\*/Server 2003\***

\* Pro instalaci softwaru jsou zapotřebí práva administrátora.

## 1 Vložte "Software CD-ROM" do CD-ROM mechaniky počítače.

Vložte "Software CD-ROM" s označením "Disc 1" na přední straně CD-ROM.

## 2 Klikněte na tlačítko [Start], klikněte na [Tento počítač] ( ), a pak klikněte dvojitě na ikonu [CD-ROM] ( ).

Ve Windows 98/Me/2000 klikněte dvojitě na [Tento počítač] a pak klikněte dvojitě na ikonu [CD-ROM].

## 3 Klikněte dvojitě na ikonu [Setup] ( ).

## 4 Objeví se okno "LICENČNÍ SOUHLAS". Ujistěte se, že chápete obsah licenčního ujednání, a pak klikněte na tlačítko [Ano].



Obsah "LICENČNÍ SOUHLAS" můžete zobrazit v jiném jazyku, vybraném z menu jazyků. Pro nainstalování softwaru ve vybraném jazyku pokračujte v instalaci s nastaveným jazykem.

## 5 Přečtěte si text v uvítacím okně a pak klikněte na tlačítko [Další].

## 6 Klikněte na tlačítko [Printer Status Monitor].

Pro zobrazení informací o softwaru klikněte na tlačítko [Zobrazit README].



## 7 Postupujte podle pokynů na obrazovce.

## 8 Když se objeví okno dokončení instalace, klikněte na tlačítko [Skončit].

Chcete-li nechat spouštět Printer Status Monitor automaticky při startu počítače, zaškrtněte rámeček [Zaregistrovat do Po spuštění]  a klikněte na tlačítko [Skončit].

**9** V okně z kroku 6 klikněte na tlačítko [Zavřít].



Po instalaci se může objevit výzva k restartování počítače. Pokud se tato výzva objeví, klikněte na tlačítko [Ano], abyste restartovali počítač.

**Tím je instalace dokončena.**

Postupy pro použití Printer Status Monitor viz soubor nápovědy. Pro zobrazení souboru nápovědy postupujte podle těchto kroků:

Klikněte na tlačítko Windows [Start], zvolte [Všechny programy] ([Programy] v jiné verzi Windows než Windows XP/Server 2003), zvolte [SHARP Printer Status Monitor] a pak zvolte [Nápověda].

# INSTALACE OBRAZOVKOVÝCH PS PÍSEM

Písma, které může ovladač tiskárny PS používat jsou obsaženy v "Software CD-ROM", které je součástí dodávky modulu PS3. Dle potřeby tato písma pro ovladač tiskárny PS nainstalujte.

**1** Vložte "Software CD-ROM", které je součástí dodávky modulu PS3 do mechaniky CD-ROM vašeho počítače.

**2** Klepněte na [Start], klepněte na [Tento počítač] (🖥️) a potom klepněte dvakrát na ikonu [CD-ROM] (💿).

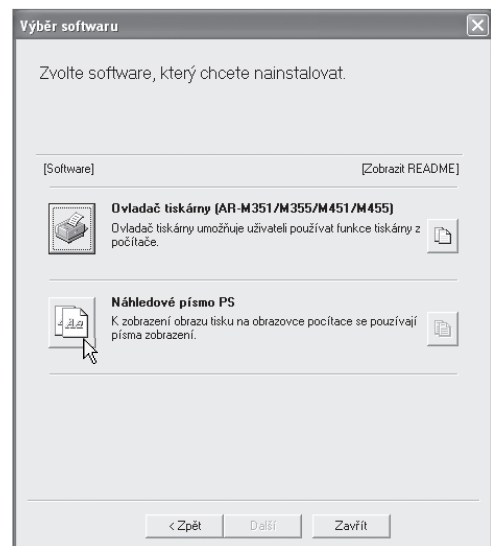
Pokud používáte Windows 98/Me/NT 4.0/2000, klepněte dvakrát na [Tento počítač] a potom klepněte dvakrát na ikonu [CD-ROM].

**3** Klepněte dvakrát na ikonu [Setup] (🔧).

**4** Zobrazí se okno "SOFTWARE LICENSE". Ujistěte se, že chápete obsah licenčního ujednání, a pak klikněte na tlačítko [Ano].

**5** Přečtěte si text v okně "Vítejte" a pak klikněte na tlačítko [Další].

**6** Klikněte na tlačítko [Náhledové písmo PS].



**7** Postupujte podle pokynů na obrazovce.

**8** V okně z kroku 6 klepněte na tlačítko [Zavřít].

# 3 INSTALACE V PROSTŘEDÍ MACINTOSH

Tato část vysvětluje, jak nainstalovat soubor PPD, aby byl možný tisk z počítače Macintosh, a jak nakonfigurovat nastavení ovladače tiskárny. Postupy se liší podle verze operačního systému.

📖 MAC OS X: tato strana

(v10.1.5, v10.2.8, v10.3.9, v10.4 - v10.4.8)

📖 MAC OS 9.0 - 9.2.2: strana 34

- Pro použití stroje jako tiskárny v prostředí Macintosh je zapotřebí doplňkový modul PS3. Navíc lze funkci tiskárny použít jen když je stroj připojen k počítačové síti. U modelů MX-M350U/M450U je vyžadována rozšiřující síťová sada. Nelze použít s připojením USB.
- Ovladač skeneru a ovladač PC-Fax nelze v prostředí Macintosh použít.

## MAC OS X

📖 Popis obrazovek a postupů je primárně uváděn pro Mac OS X v10.4. Obrazovky se mohou pro jiné verze operačního systému poněkud lišit.

### 1 Vložte "Software CD-ROM" do CD-ROM mechaniky počítače.

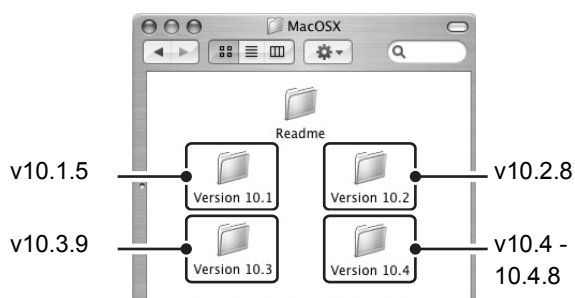
Vložte "Software CD-ROM" s označením "Disc 2" na přední straně CD-ROM.

### 2 Klikněte dvojitě na ikonu [CD-ROM] (📀) na pracovní ploše.

### 3 Klikněte dvojitě na složku [MacOSX].

Před instalací software si určitě přečtěte "ReadMe First". "ReadMe First" je ve složce [English] uvnitř složky [Readme].

### 4 Klepněte dvakrát na složku odpovídající verze operačního systému.



### 5 Klikněte dvojitě na ikonu [MX-B02] (🖨️).



- Jestliže se u Mac OS X v10.1.5 zobrazí okno "Authorization", klepněte na ikonu (🔒), zadejte heslo a klepněte na tlačítko [OK].
- Jestliže se u Mac OS X v10.2.8 zobrazí okno "Authenticate", zadejte heslo a klepněte na tlačítko [OK].

### 6 Klikněte na tlačítko [Continue].



## 7 Objeví se okno licenčního ujednání. Ujistěte se, že chápete obsah licenčního ujednání, a pak klikněte na tlačítko [Continue].

Objeví se výzva k odsouhlasení podmínek licence. Klikněte na tlačítko [Agree] (Souhlasím).

 Pokud se licence objeví v jiném jazyku, změňte jazyk v menu jazyků.

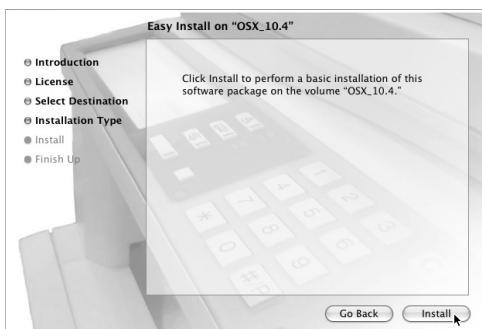
## 8 Vyberte pevný disk, kam bude instalován soubor PPD, a klikněte na tlačítko [Continue].


Ujistěte se, že jste vybrali pevný disk, na kterém je nainstalován operační systém.



## 9 Klikněte na tlačítko [Install].

Spustí se instalace.



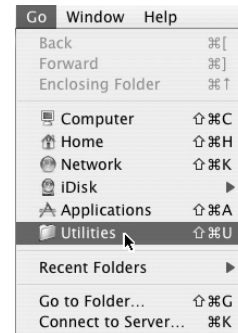
 Pokud se objeví okno "Authenticate", zadejte heslo a klikněte na tlačítko [OK].

## 10 Když se v instalačním okně zobrazí hlášení "The software was successfully installed" (Software úspěšně nainstalován), klikněte na tlačítko [Close].

Tím je instalace softwaru dokončena. Poté nakonfigurujte nastavení ovladače tiskárny.


## 11 Zvolte [Utilities] z menu [Go].

Pokud používáte Mac OS X v10.1.5 nebo v10.2.8, vyberte z menu [Go] volbu [Applications].



## 12 Klikněte dvojité na ikonu [Printer Setup Utility] (🖨️).

Pokud používáte Mac OS X v10.1.5 nebo v10.2.8, klepněte dvakrát na složku [Utilities] a potom klepněte dvakrát na ikonu [Print Center].

 Instalujete-li ovladač na počítači poprvé, objeví se potvrzovací hlášení. Klikněte na tlačítko [Add].

## 13 Klikněte na [Add].

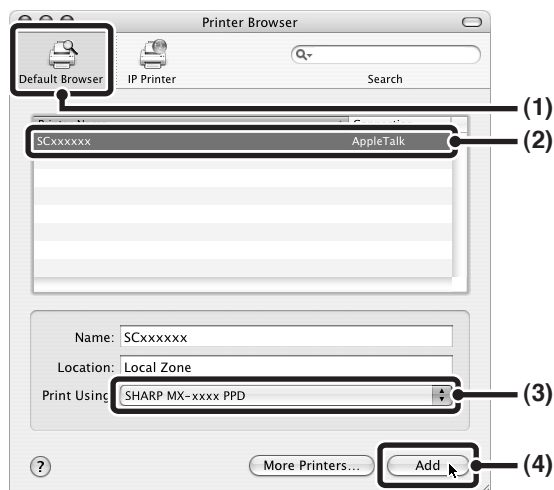
Pokud používáte Mac OS X v10.1.5, klepněte na tlačítko [Add Printer].



## 14 Nakonfigurujte ovladač tiskárny.

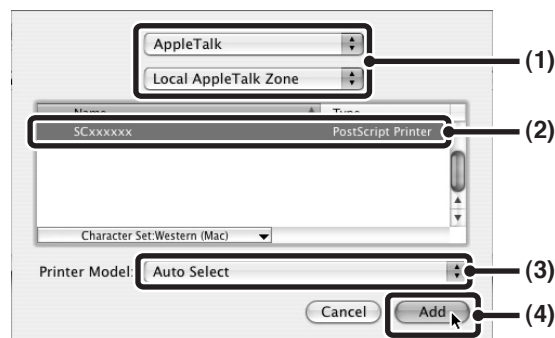
- Postup pro konfigurování ovladače tiskárny se liší podle verze operačního systému. Postup pro verze 10.4 - 10.4.8 a postup pro ostatní verze jsou popsány samostatně níže.
- Stroj může tisknout pomocí funkce IPP. Pokud chcete funkci IPP používat, postupujte podle "Tisk pomocí funkce IPP" (strana 33), kde je uvedeno konfigurování ovladače tiskárny.

### v10.4 - 10.4.8



- (1) Klikněte na ikonu [Default Browser].**  
Pokud se zobrazí více zón Apple Talk, vyberte z menu zónu, která obsahuje tiskárnu.
- (2) Klikněte na název modelu stroje.**
  - Název modelu stroje se obvykle zobrazí jako [SCxxxxxx]. ("xxxxxx" je posloupnost znaků, která se mění podle vašeho modelu.)
  - Automaticky se vybere PPD soubor stroje.
- (3) Ujistěte se, že je zvolen soubor PPD vašeho modelu.**
- (4) Klikněte na tlačítko [Add].**  
Nastaví se automaticky soubor PPD stroje a jsou zjištěna a automaticky nakonfigurována přídatná zařízení nainstalovaná na stroji.

### v10.1.5, v10.2.8, v10.3.9



- (1) Vyberte [AppleTalk].**  
Pokud se zobrazí více zón Apple Talk, vyberte z menu zónu, která obsahuje tiskárnu.
- (2) Klikněte na název modelu stroje.**  
Název modelu stroje se obvykle zobrazí jako [SCxxxxxx]. ("xxxxxx" je posloupnost znaků, která se mění podle vašeho modelu.)
- (3) Vyberte PPD soubor stroje.**
  - Používáte-li Mac OS X v10.1.5, zvolte [Other]. Zobrazí se okno volby souboru PPD. Klepněte na [Startup disk name] - [Library] - [Printers] - [PPDs] - [Contents] - [Resources] - [en.lproj] - "PPD file for your model", a potom klepněte na tlačítko [Choose].
  - Používáte-li Mac OS X v10.2.8, zvolte [Sharp] a klepněte na PPD soubor vašeho modelu.
  - Používáte-li Mac OS X v10.3.9, zvolte [Auto Select].
- (4) Klikněte na tlačítko [Add].**  
Používáte-li Mac OS X v10.3.9, nastaví se automaticky soubor PPD stroje a jsou zjištěna a automaticky nakonfigurována přídatná zařízení nainstalovaná na stroji.



Soubor PPD je nainstalován v následujících složkách spoštěčího disku.  
[Library] - [Printers] - [PPDs] - [Contents] - [Resources] - [en.lproj]

**Pokud používáte Mac OS X v10.1.5, tímto je konfigurace ovladače tiskárny dokončena. Pokud používáte jinou verzi než Mac OS X v10.1.5, přejděte na následující krok.**

## 15 Zobrazení informace o tiskárně.



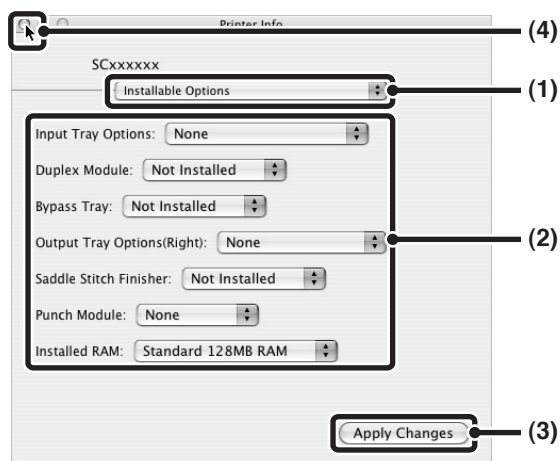
(1) Klepněte na název stroje.

(2) Klepněte na [Show Info].

Pokud používáte Mac OS X v10.2.8, zvolte z menu [Printers] volbu [Show Info].

## 16 Nastavte konfiguraci stroje.

Pokud jste zvolili [Auto Select] v (3) kroku 14, je konfigurace stroje zjištěna a automaticky nakonfigurována. Zkontrolujte nakonfigurovaná nastavení, abyste se ujistili, že jsou správná.



(1) Zvolte [Installable Options].

(2) Zadejte doplňky, které jsou nainstalovány na stroji.

(3) Klikněte na tlačítko [Apply Changes].

(4) Kliknutím zavřete okno.



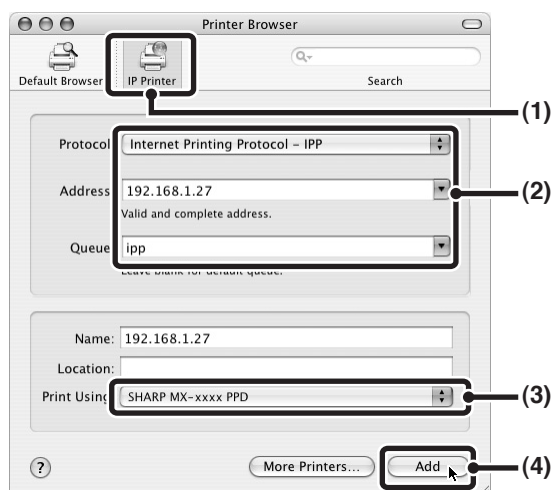
Nainstalované doplňky stroje můžete zjistit vytisknutím "Seznamu všech vlastních nastavení" v systémovém nastavení stroje. Pro vytisknutí "Seznamu všech vlastních nastavení" postupujte podle těchto kroků:  
Stiskněte tlačítko [NASTAVENÍ SYSTÉMU], stiskněte tlačítko [SEZNAM VÝTISKŮ] a pak stiskněte tlačítko [SEZNAM VŠECH VLASTNÍCH NASTAVENÍ].

Tím je konfigurace ovladače tiskárny dokončena.

## ► Tisk pomocí funkce IPP

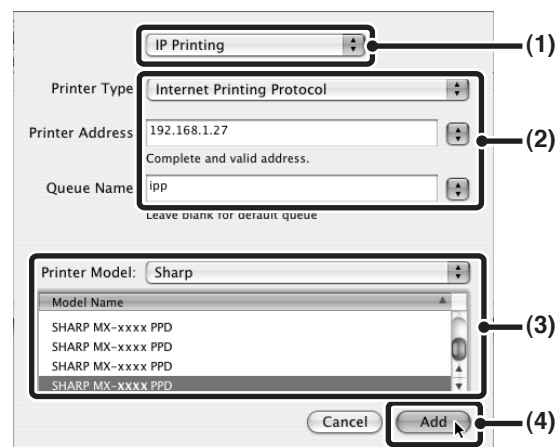
Stroj může tisknout pomocí funkce IPP. Je-li stroj umístěn na vzdáleném místě, může být funkce použita místo funkce faxu pro tisk ve vyšší kvalitě než je tisk z faxu. Jestliže chcete funkci IPP používat, postupujte při konfigurování ovladače tiskárny dle následujících kroků pro volbu souboru PPD (krok 14 na straně 31).

### v10.4 - 10.4.8




- (1) Klepněte na ikonu [IP Printer].
- (2) V "Protocol" zvolte [Internet Printing Protocol]. Zadejte adresu stroje (IP adresa nebo název domény) a "Queue Name".  
V "Queue Name" zadejte "ipp".
- (3) V "Print Using" zvolte [Sharp] a klepněte na soubor PPD vašeho modelu.
- (4) Klepněte na tlačítko [Add].  
🔗 KONTROLA IP ADRESY STROJE (strana 7)

### v10.1.5, v10.2.8, v10.3.9



- (1) Zvolte [IP Printing].  
Pokud používáte Mac OS X v10.1.5, zvolte [LPR Printers using IP].
- (2) V "Printer Type" zvolte [Internet Printing Protocol]. Zadejte adresu stroje (IP adresa nebo název domény) a "Queue Name".
  - Pokud používáte Mac OS X v10.1.5, zadejte v "LPR Printer's Address" adresu stroje (IP adresa nebo název domény).
  - Pokud používáte Mac OS X v10.2.8, zadejte v "Printer's Address" adresu stroje (IP adresa nebo název domény).
  - V "Queue Name" zadejte "ipp".
- (3) V "Printer Model" zvolte [Sharp] a klepněte na soubor PPD vašeho modelu.  
Pokud používáte Mac OS X v10.1.5, zvolte [Other]. Zobrazí se okno volby souboru PPD. Klepněte na [Název spouštěcího disku] - [Library] - [Printers] - [PPDs] - [Contents] - [Resources] - [en.lproj] - "PPD file for your model", a potom klepněte na tlačítko [Choose].
- (4) Klepněte na tlačítko [Add].  
🔗 KONTROLA IP ADRESY STROJE (strana 7)

# MAC OS 9.0 - 9.2.2

 Používáte-li Mac OS 9.0 až 9.2.2, ujistěte se, že byl nainstalován "LaserWriter 8" a že je zaškrtnut rámeček "LaserWriter 8" v "Extensions Manager" v "Control Panels". Pokud ne, nainstalujte jej ze systémového CD-ROM, dodaného s vaším počítačem Macintosh.

## 1 Vložte "Software CD-ROM" do CD-ROM mechaniky počítače.

Vložte "Software CD-ROM" s označením "Disc 2" na přední straně CD-ROM.

## 2 Klikněte dvojitě na ikonu [CD-ROM] (📀) na pracovní ploše.

## 3 Klikněte dvojitě na složku [MacOS].

Před instalací software si určitě přečtěte "ReadMe First". "ReadMe First" je ve složce [English] uvnitř složky [Readme].

## 4 Klikněte dvojitě na ikonu [Installer] (📦).

## 5 Klikněte na tlačítko [Install].



## 6 Objeví se okno licenčního ujednání. Ujistěte se, že chápete obsah licenčního ujednání, a pak klikněte na tlačítko [Yes].

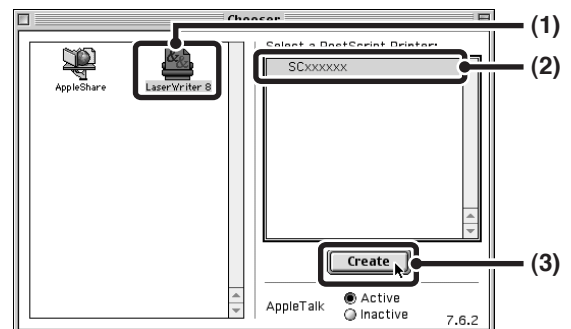
## 7 Přečtěte si zprávu v okně, které se objeví, a klikněte na tlačítko [Continue].

Spustí se instalace souboru PPD.

Po instalaci se objeví zpráva vyzývající k restartování počítače. Klikněte na tlačítko [OK] a restartujte počítač.

## 8 Zvolte [Chooser] z menu Apple.

## 9 Vytvořte tiskárnu.



### (1) Klikněte na ikonu [LaserWriter 8].

Pokud se zobrazí více zón AppleTalk, vyberte zónu, která obsahuje tiskárnu.

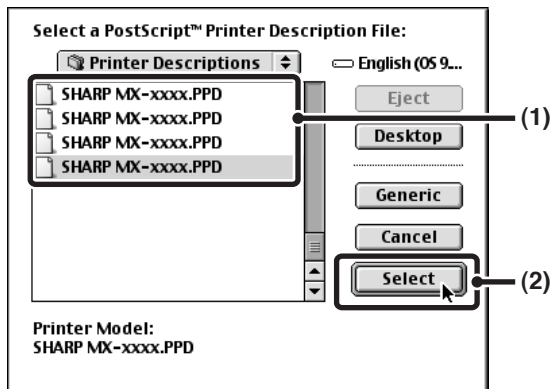
### (2) Klikněte na název modelu stroje.

Název modelu stroje se obvykle zobrazí jako [SCxxxxxx]. ("xxxxxx" je posloupnost znaků, která se mění podle vašeho modelu.)

### (3) Klikněte na tlačítko [Create].

Tím je instalace softwaru dokončena. Poté nakonfigurujte nastavení ovladače tiskárny.

## 10 Vyberte soubor PPD.



- (1) Klikněte na soubor PPD vašeho modelu.
- (2) Klikněte na tlačítko [Select].



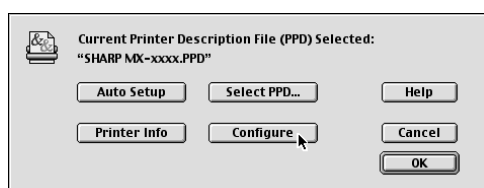
• Pokud se výše uvedený dialogový rámeček neobjeví a vrátíte se do dialogového rámečku "Chooser", nastavte soubor PPD manuálně podle následujících kroků.

- (1) Zkontrolujte, zda je stroj vybrán v seznamu "Select a Post Script Printer", a pak klikněte na tlačítko [Setup] a na tlačítko [Select PPD].
- (2) Vyberte soubor PPD pro váš model a klikněte na tlačítko [Open].
- (3) Klikněte na tlačítko [OK].

• Soubor PPD je nainstalován ve složce [Printer Descriptions] ve složce [Extensions].

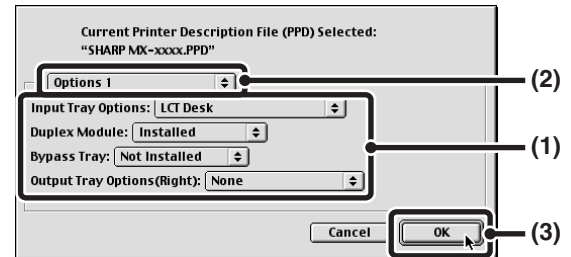
## 11 Zkontrolujte, zda je stroj vybrán v seznamu "Select a Post Script Printer", a pak klikněte na tlačítko [Setup].

## 12 Klikněte na tlačítko [Configure].



Pro automatickou konfiguraci nastavení podle zjištěných nainstalovaných doplňků stroje klikněte na tlačítko [Auto Setup].

## 13 Nastavte konfiguraci stroje.



- (1) Zadejte doplňky, které jsou nainstalovány na stroji.
- (2) Zvolte [Options 2] z menu, abyste změnili obrazovku, a pokračujte nastavením doplňků, které byly nainstalovány na stroji.
- (3) Klikněte na tlačítko [OK].



Nainstalované doplňky stroje můžete zjistit vytisknutím "Seznamu všech vlastních nastavení" v systémovém nastavení stroje. Pro vytisknutí "Seznamu všech vlastních nastavení" postupujte podle těchto kroků:  
Stiskněte tlačítko [NASTAVENÍ SYSTÉMU], stiskněte tlačítko [SEZNAM VÝTISKŮ] a pak stiskněte tlačítko [SEZNAM VŠECH VLASTNÍCH NASTAVENÍ].

## 14 Klikněte na tlačítko [OK] v okně z kroku 12, abyste okno zavřeli.

## 15 Klikněte na uzavírací rámeček (☐) abyste zavřeli "Chooser".

Tím je konfigurace ovladače tiskárny dokončena.

### Instalace obrazkových písem

Obrazková písma pro Mac OS 9.0 - 9.2.2 jsou ve složce [Font] na "Software CD-ROM", dodávaném s doplňkovým modulem PS3. Zkopírujte písma, která chcete nainstalovat, do [System Folder] na spouštěcím disku.



Pokud nastanou potíže, které by mohly být způsobeny nainstalovanými obrazkovými písmi, odstraňte hned nainstalovaná písma ze systému.


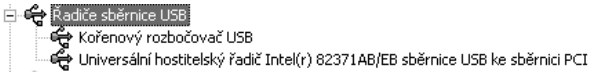
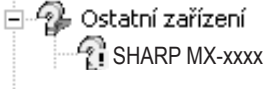
# 4

## ODSTRAŇOVÁNÍ ZÁVAD A UŽITEČNÉ INFORMACE

Tato kapitola popisuje řešení problémů, ke kterým často dochází při instalaci software a popisuje jak software odinstalovat a jak změnit port ovladače tiskárny.

### POKUD NELZE SOFTWARE NAINSTALOVAT

Problém	Kontrola	Řešení
<b>Nelze nainstalovat software.</b>	Je na pevném disku dostatek volného místa?	Vymažte všechny nepotřebné soubory a aplikace, abyste zvětšili volné místo na pevném disku.
	Používáte operační systém, který není podporován?	Ujistěte se, že software může běžet na vašem operačním systému. Podrobnější informace o instalačních nárocích jednotlivých programů ve Windows získáte kliknutím na tlačítko [Zobrazit README] v instalačním programu. V prostředí Macintosh je možné toto zkontrolovat v "ReadMe First" ve složce [English], ve složce [Readme] na disku "Software CD-ROM", který je dodán se strojem.
<b>Nelze detekovat stroj (když je připojen k síti).</b>	Je nakonfigurována IP adresa stroje?	Pokud není IP adresa stroje nakonfigurována, nebude stroj detekován. Ujistěte se, že je IP adresa nakonfigurována správně v "Nastavení sítě" v nastavení administrátora stroje.
	Je váš počítač připojen ke stejné síti jako stroj?	Windows: Pokud stroj a váš počítač nejsou připojeny ke stejné lokální síti, nebude stroj detekován. Jsou-li stroj a počítač připojeny k různým subsítím, klikněte na tlačítko [Nastavení Podmínky] a zadejte název stroje (název hostitele) nebo IP adresu pro vyhledání stroje. Macintosh: Pokud existuje více zón AppleTalk, vyberte z menu zónu, ke které je stroj připojen.

Problém	Kontrola	Řešení
<p><b>Nelze detekovat stroj (když je připojen k síti).</b></p>	<p>Je stroj zapnutý?</p>	<p>Je-li stroj vypnutý, nebude na síti detekován. Zapněte hlavní vypínač. (Ve Windows zkuste po zapnutí znovu vyhledání stroje na síti.)</p>
	<p>Je váš počítač připojen správně ke stroji?</p>	<p>Zkontrolujte, zda je kabel správně připojen ke konektorům LAN na počítači a na stroji. Zkontrolujte také připojení k rozbočovači.   PŘIPOJENÍ K POČÍTAČOVÉ SÍTI (strana 7)</p>
<p><b>Neobjeví se okno Plug and Play (USB připojení ve Windows).</b></p>	<p>Je stroj zapnutý?</p>	<p>Když je připojován kabel USB, zkontrolujte, zda je stroj zapnutý, a pak připojte kabel USB ke stroji. Je-li stroj vypnutý, zapněte hlavní vypínač.</p>
	<p>Může váš počítač používat USB připojení?</p>	<p>Zkontrolujte ve Správci zařízení, zda lze na vašem počítači používat rozhraní USB. (Informace o "Správci zařízení" viz nápověda ve Windows.)                      Pokud lze použít USB, zobrazí se ve "Správci zařízení" v "Řadiče sběrnice USB" typ čipové sady řadiče a kořenový rozbočovač USB. (Položky, které se objeví, se budou lišit podle konkrétního počítače.)</p>  <p>Pokud se objeví tyto dvě položky, mělo by být USB použitelné. Pokud se u "Řadiče sběrnice USB" zobrazí žlutý vykřičník, nebo se tyto dvě položky neobjeví, podívejte se do návodu k vašemu počítači nebo se zeptejte výrobce vašeho počítače, jak zprovoznit USB, a pak nainstalujte ovladač tiskárny znovu.</p>
<p><b>Ovladač tiskárny není pomocí Plug and Play správně nainstalován (USB připojení ve Windows).</b></p>	<p>Připojili jste stroj k počítači před nainstalováním ovladače tiskárny?</p>	<p>Pokud byl ve Windows 2000/XP/Server 2003 připojen stroj k počítači kabelem USB před nainstalováním ovladače tiskárny z instalačního programu, zjistěte, zda ve správci zařízení zůstala informace o neúspěšné instalaci. (Informace o "Správci zařízení" viz nápověda ve Windows.)                      Pokud se ve "Správci zařízení" objeví mezi "Ostatní zařízení" název modelu stroje, vymažte jej, restartujte počítač a nainstalujte ovladač tiskárny znovu.</p> 

# NELZE NAINSTALOVAT OVLADAČ TISKÁRNÝ (WINDOWS 2000/XP/SERVER 2003)

Nelze-li nainstalovat ovladač tiskárny ve Windows 2000/XP/Server 2003, postupujte podle níže uvedených kroků, abyste zjistili nastavení vašeho počítače.

## 1 Klikněte na tlačítko [Start] a pak klikněte na [Ovládací panely].

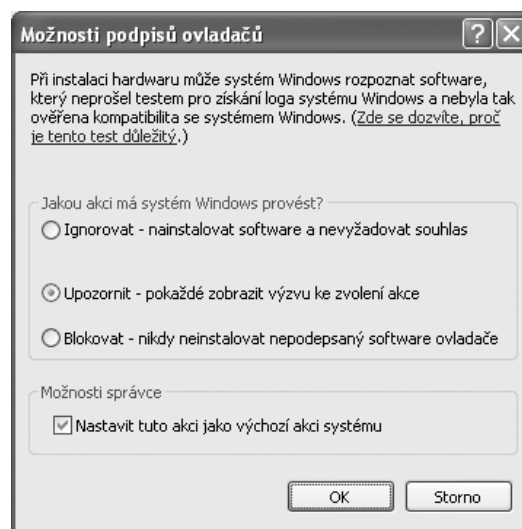
Ve Windows 2000 klikněte na tlačítko [Start], zvolte [Nastavení] a klikněte na [Ovládací panely].

## 2 Klikněte na [Výkon a údržba] a pak na [Systém].

Ve Windows 2000 klikněte dvojitě na ikonu [Systém].

## 3 Klikněte na záložku [Hardware] a pak na tlačítko [Podpisy ovladačů].

## 4 Zkontrolujte nastavení v "Jakou akci má systém Windows provést?" ("Kontrola podpisu souboru" ve Windows 2000).



Je-li nastaveno [Blokovat], nelze ovladač tiskárny nainstalovat. Zvolte [Upozornit] a nainstalujte ovladač tiskárny znovu.

# ODSTRANĚNÍ SOFTWARE

Pro odstranění ovladače tiskárny nebo softwaru nainstalovaného instalačním programem postupujte podle níže uvedených kroků.

## Windows

### 1 Klikněte na tlačítko [Start] a pak klikněte na [Ovládací panely].

Ve Windows 98/Me/NT 4.0/2000 klikněte na tlačítko [Start], zvolte [Nastavení] a klikněte na [Ovládací panely].

### 2 Klikněte na [Přidat nebo odebrat programy].

Ve Windows 98/Me/NT 4.0/2000 klikněte dvojitě na ikonu [Přidat/Odebrat programy].

### 3 Vyberte program nebo ovladač, který chcete odstranit.

Další informace najdete v návodu k operačnímu systému nebo v nápovědě.

### 4 Restartujte počítač.

## Mac OS X

### 1 Ze seznamu tiskáren vymažte tiskárnu, která používá PPD soubor stroje.

Zobrazení seznamu tiskáren viz krok 11 a 12 u "MAC OS X" (strana 30).

### 2 Smažte soubor PPD.

Soubor PPD byl okopírován do následující složky spouštěcího disku.

[Library] - [Printers] - [PPDs] - [Contents] - [Resources] - [en.lproj]

Smažte soubor PPD stroje v této složce.

### 3 Smazání instalačních informací.

Instalační informace byly okopírovány do následující složky spouštěcího disku.

[Library] - [Receipts]

Smažte soubor [MX-B02.pkg] v této složce.

## Mac OS 9.0 až 9.2.2

Po odstranění ikony tiskárny, používající soubor PPD, postupujte podle níže uvedených kroků.

### 1 Vložte "Software CD-ROM" do CD-ROM mechaniky počítače.

Vložte "Software CD-ROM" s označením "Disc 2" na přední straně CD-ROM.

### 2 Klikněte dvojitě na ikonu [CD-ROM] (📀) na pracovní ploše a klikněte dvojitě na složku [MacOS].

### 3 Klikněte dvojitě na ikonu [Installer] (📦).

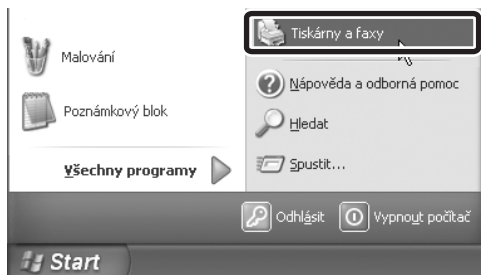
### 4 Zvolte [Remove] v menu Install a klikněte na tlačítko [Remove].


# ZMĚNA PORTU

Používáte-li stroj v prostředí Windows, postupujte podle níže uvedených kroků, abyste změnili port, když jste změnili IP adresu stroje, nebo nainstalovali ovladač PC-Fax, když je stroj připojen USB kabelem.

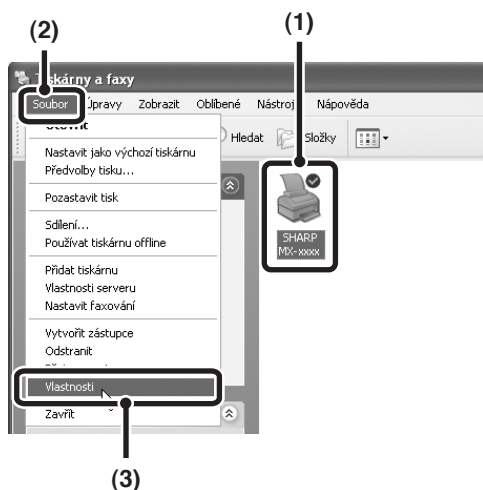
## 1 Klikněte na tlačítko [Start] a pak klikněte na [Tiskárny a faxy].

Ve Windows 98/Me/NT 4.0/2000 klikněte na tlačítko [Start], zvolte [Nastavení] a pak klikněte na [Tiskárny].



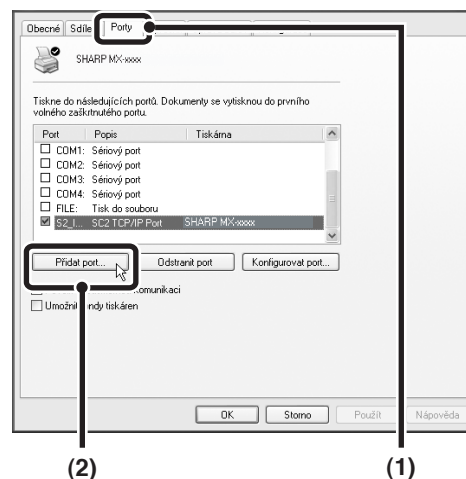
 Pokud se ve Windows XP v menu [Start] položka [Tiskárny a faxy] neobjeví, klikněte na tlačítko [Start], klikněte na [Ovládací panely], klikněte na [Tiskárny a jiný hardware] a pak klikněte na [Tiskárny a faxy].

## 2 Otevřete okno vlastností tiskárny.



- (1) Klikněte na ikonu ovladače tiskárny stroje.
- (2) Klikněte na menu [Soubor].
- (3) Zvolte [Vlastnosti].


## 3 Přidání nebo změna portu.



### (1) Klikněte na záložku [Porty].

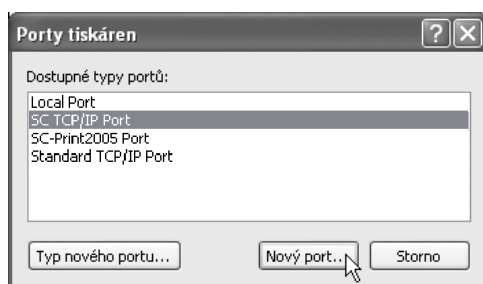
Ve Windows 98/Me, klikněte na záložku [Podrobnosti].

### (2) Klikněte na tlačítko [Přidat port].

 Pro změnu dříve vytvořeného portu jako je USB port vyberte ze seznamu požadovaný port (USB001, atd.) a klikněte na tlačítko [Použít]. Tím dojde ke změně portu.

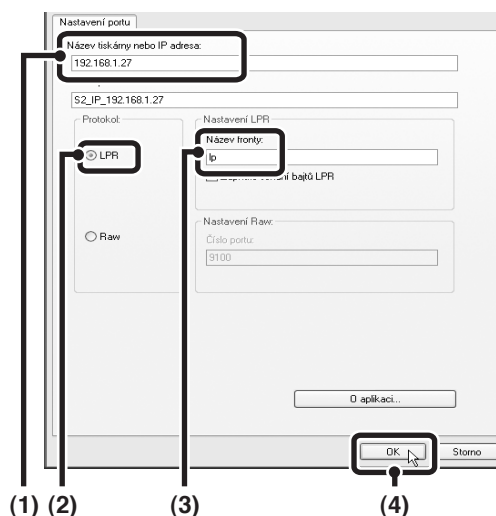
## 4 Zvolte [SC TCP/IP Port] a pak klikněte na tlačítko [Nový port].

Ve Windows 98/Me, zvolte [Jiný], [SC TCP/IP Port] a pak klikněte na tlačítko [Nový port].



- "SC TCP/IP Port" je přidán, když se instaluje ovladač tiskárny pomocí "Standardní instalace" nebo "Uživatelská instalace" s volbou "Přímý tisk LPR".
- Je-li ovladač tiskárny instalován pomocí "Vlastní instalace" s volbou "IPP", je přidán [SC-Print2005 Port]. Pokud potřebujete změnit port tiskárny, když je stroj připojen k intranetu nebo rozsáhlé síti (WAN) pomocí funkce IPP, zvolte [SC-Print2005 Port], klikněte na tlačítko [Nový port] (tlačítko [OK] ve Windows 98/Me) a postupujte podle pokynů na obrazovce, abyste port vytvořili znovu.

## 5 Vytvořte nový port.



### (1) Zadejte IP adresu stroje.

☞ KONTROLA IP ADRESY STROJE (strana 7)

### (2) Zkontrolujte, zda je nastaveno [LPR].

### (3) Zkontrolujte, zda je zadáno [lp].

### (4) Klikněte na tlačítko [OK].

## 6 V okně z kroku 4 klikněte na tlačítko [Zavřít].

Ve Windows 98/Me není tento krok požadován. Přejděte na další krok.

## 7 Zkontrolujte, zda je vytvořený port tiskárny vybrán v okně vlastností tiskárny, a pak klikněte na tlačítko [Použít].

## ► Používání portu vytvořeného jako "Standard TCP/IP Port"

Při používání portu vytvořeného jako "Standard TCP/IP Port" ve Windows 2000/XP/Server 2003, se na obrazovce zobrazené v kroku 3 po kliknutí na tlačítko [Konfigurovat port] ujistěte, že zaškrťovací okénko [Povolit odesílání stavu protokolu SNMP] není zaškrtnuté (☐). Je-li okénko [Povolit odesílání stavu protokolu SNMP] zaškrtnuté (☑), nebude možné správně tisknout.

MX-M350U/MX-M450U/MX-M350N/MX-M450N PŘÍRUČKA K INSTALACI SOFTWARE

**SHARP**<sup>®</sup>

SHARP CORPORATION

VYTIŠTĚNO VE FRANCII  
TINSZ3710GHZZ

