

SHARP®

MODEL

MX-NB11

SÍŤOVÝ MODUL

NÁVOD K OBSLUZE

ÚVODEM

Volitelný síťový modul (MX-NB11) umožňuje používat stroj jako síťovou tiskárnu a jako síťový skener.



- Tento návod používá pro digitální multifunkční systém MX-B201/MX-B201D název "stroj".
- Tento návod popisuje pouze ty funkce, které lze používat po nainstalování volitelného síťového modulu. Další informace týkající se zakládání papíru, výměny tonerových kazet, vyjmutí zaseknutého papíru, práci s přídatnými zařízeními a další informace týkající se kopírky naleznete v návodu k obsluze pro základní stroj.
- Pomocí uživatelských programů je možné změnit výchozí nastavení stroje a výchozí nastavení funkce tiskárny. Další informace naleznete v návodu k obsluze pro stroj.
- Popisy v tomto návodu předpokládají, že osoba, která bude stroj instalovat i uživatelé výrobku mají základní znalosti o práci s Microsoft Windows nebo Mac OS.
- Další informace k operačnímu systému naleznete v manuálu k operačnímu systému nebo pomocí funkce nápovědy.
- Popisy obrazovek a postupy popsané v tomto návodu platí pro Windows Vista® v prostředí Windows® a pro Mac OS X v10.4 v prostředí Macintosh. U jiných verzí operačního systému může docházet ve vyobrazení obrazovek k jistým odchylkám.
- Tento návod uvádí obrábecí jednoručodový podavač (Reversing Single Pass Feeder) jako "RSPF".
- Tam, kde je v tomto návodu uvedeno "XX-XXXX", nahraďte prosím toto označení názvem vašeho modelu.
- Rozšiřující sada PS3 (MX-PK10), uváděná v tomto návodu představuje volitelné příslušenství.
- Popisy v tomto návodu jsou založeny na verzi softwaru pro Severní Ameriku. Verze pro jiné země a regiony se mohou od této verze pro Severní Ameriku poněkud lišit.

Pro použití stroje jako PS tiskárna musí být nainstalována rozšiřující sada PS3 (MX-PK10). Po nainstalování této sady se musí na webové stránce v části "Nastavení produktového klíče" zadat klíč produktu (heslo) - toto se provádí pouze jednou. Klíč produktu, který je třeba zadat vám sdělí váš prodejce.

Záruka

Přesto, že byla vyvinuta maximální snaha připravit tento dokument tak aby byl co nejpřesnější a nejužitečnější, firma SHARP Corporation neposkytuje záruku jakéhokoliv druhu na obsah tohoto dokumentu. Všechny informace zde uvedené mohou být předmětem změny bez předchozího upozornění. Firma SHARP nenese odpovědnost za jakoukoliv ztrátu nebo škodu, přímou nebo nepřímou, která vyplývá nebo má vztah k používání tohoto návodu k obsluze.

Ochranné známky

- Sharpdesk je obchodní známka společnosti Sharp Corporation.
- Microsoft®, Windows®, Windows® 2000, Windows® XP, Windows Server® 2003, Windows Server® 2008, Windows Vista®, Windows® 7 a Internet Explorer® jsou registrované obchodní známky nebo obchodní známky společnosti Microsoft Corporation v USA a dalších zemích.
- Macintosh je registrovanou obchodní značkou firmy Apple Inc., registrovanou v USA a dalších zemích.
- Adobe, logo Adobe, Acrobat, logo Adobe PDF a Reader jsou ochranné známky Adobe Systems Incorporated v USA a dalších zemích.
- Netscape Navigator je registrovanou obchodní značkou firmy Netscape Communications Corporation.
- PCL je registrovanou obchodní značkou firmy Hewlett-Packard Company.
- PostScript je registrovanou obchodní značkou firmy Adobe Systems Incorporated.
- Všechny ostatní názvy jsou obchodní známky příslušných vlastníků.

LICENČNÍ SOUHLAS

Když instalujete software z CD-ROM, objeví se LICENČNÍ SOUHLAS. Použitím všech nebo libovolné části softwaru na CD-ROM nebo ve stroji souhlasíte s dodržováním podmínek LICENČNÍ SOUHLAS.

Vzhledem k neustálému zlepšování výrobku a provádění změn, mohou se vyobrazení obrazovek, hlášení a názvy tlačítek, uváděné v tomto návodu poněkud lišit od těch, které jsou na skutečném stroji.

OBSAH

ÚVODEM.....	2
-------------	---

1 PŘED INSTALACÍ

CD-ROM A SOFTWARE.....	6
● DISKY CD-ROM SÍŤOVÉHO MODULU	6
● SYSTÉMOVÉ POŽADAVKY.....	7
● SOFTWAREOVÉ POŽADAVKY	7
UŽIVATELSKÉ PROGRAMY PRO SÍŤOVÝ MODUL	8

2 INSTALACE V PROSTŘEDÍ WINDOWS

INSTALACE SOFTWARE	9
● POUŽITÍ STROJE S PŘIPOJENÍM USB.....	9
● PŘIPOJENÍ KABELU USB	11
● POUŽITÍ STROJE JAKO SÍŤOVÁ TISKÁRNA..	12
● SDÍLENÍ TISKÁRNY PROSTŘEDNICTVÍM SÍŤE SYSTÉMU WINDOWS	14
● INSTALACE APLIKACE PRINTER STATUS MONITOR.....	16
● INSTALACE OBRAZOVKOVÝCH PÍSEM PS17	
POUŽITÍ SOUBORU PPD.....	18
KONFIGURACE OVLADAČE TISKÁRNY	19

3 INSTALACE V PROSTŘEDÍ MACINTOSH

MAC OS X.....	20
---------------	----

4 TISK Z WINDOWS

ZÁKLADNÍ TISK.....	23
● JESTLIŽE DOJDE BĚHEM TISKU PAPÍR ...	24
● ZRUŠENÍ TISKOVÉ ÚLOHY	24
● JESTLIŽE JE "ZDROJ PAPÍRU" NASTAVEN NA "AUTO VOLBA".....	24
OTEVŘENÍ OVLADAČE TISKÁRNY POMOCÍ TLAČÍTKA "START"	25
NASTAVENÍ OVLADAČE TISKÁRNY	26
OBOUSTRANNÝ TISK	27
● STYL BROŽURA	28
TISK VÍCE STRÁNEK NA JEDEN LIST	29
PŘIZPŮSOBENÍ TISKNUTÉHO OBRAZU PAPÍRU.....	30
OTOČENÍ TISKOVÉHO OBRAZU O 180 STUPŇŮ.....	31
TISK VODOZNAKU	32
● JAK TISKNOT VODOZNAK	32
TISK TEXTU A ČAR/GRAFIKY ČERNĚ	33
● TISK TEXTU ČERNĚ.....	33
● TISK ČAR A VEKTOROVÉ GRAFIKY ČERNĚ.	33

5 TISKOVÉ NÁSTROJE (WINDOWS)

TISKOVÉ NÁSTROJE	34
● PŘED POUŽITÍM PRINTER STATUS MONITOR	34
POUŽITÍ TISKOVÝCH NÁSTROJŮ	35
● SPUŠTĚNÍ TISKOVÝCH NÁSTROJŮ	35
● POUŽITÍ TISKOVÝCH NÁSTROJŮ.....	35
● ZMĚNA NASTAVENÍ PRINTER STATUS MONITOR	35
● KONTROLA STAVU TISKÁRNY	36

6 TISK Z MACINTOSH

ZÁKLADNÍ TISK	37
● JESTLIŽE DOJDE BĚHEM TISKU PAPÍR	38
● ZRUŠENÍ TISKOVÉ ÚLOHY	38
● JESTLIŽE JE "ZDROJ PAPÍRU" NASTAVEN NA "AUTO VOLBA"	38

7 WEB FUNKCE STROJE

WEBOVÉ STRÁNKY	39
● PŘÍSTUP NA WEBOVOU STRÁNKU A PROHLÍŽENÍ NÁPOVĚDY	39
WEBOVÉ STRÁNKY (PRO UŽIVATELE)	40
KONFIGURACE NASTAVENÍ PODMÍNEK TISKÁRNY	41
● KONFIGURACE NASTAVENÍ	41
● MENU NASTAVENÍ PODMÍNEK TISKÁRNY	42
● NASTAVENÍ PODMÍNEK TISKÁRNY	42
WEBOVÉ STRÁNKY (PRO ADMINISTRÁTORA)	44
OCHRANA INFORMACÍ NAPROGRAMOVANÝCH NA WEBOVÉ STRÁNCE ([Hesla])	45
UŽIVATELSKÉ PROGRAMY	46
● KONFIGURACE NASTAVENÍ V UŽIVATELSKÝCH PROGRAMECH	46
● UŽIVATELSKÉ PROGRAMY	47
NASTAVENÍ STAVOVÝCH A VÝSTRAŽNÝCH ZPRÁV ELEKTRONICKÉ POŠTY	48
● NASTAVENÍ INFORMACÍ	48
● NASTAVENÍ PROTOKOLU SMTP	48
● NASTAVENÍ STAVOVÉ ZPRÁVY	49
● NASTAVENÍ VÝSTRAŽNÉ ZPRÁVY	49

8 PŘED POUŽITÍM FUNKCE SKENOVÁNÍ DO USB A SÍŤOVÉHO SKENERU

O FUNKCI SKENOVÁNÍ DO USB A SÍŤOVÉHO SKENERU	50
NASTAVENÍ A PROGRAMOVÁNÍ NUTNÁ PRO FUNKCI SÍŤOVÉHO SKENERU	51
● PŘÍSTUP NA WEBOVOU STRÁNKU A PROHLÍŽENÍ NÁPOVĚDY	51
WEBOVÁ STRÁNKA (PRO UŽIVATELE)	52
● ULOŽENÍ NASTAVENÍ SKENOVÁNÍ - Skenovat do USB	53
● ULOŽENÍ NASTAVENÍ SKENOVÁNÍ - Síťové skenování	54
● UKLÁDÁNÍ ADRESÁTŮ	55
WEBOVÁ STRÁNKA (PRO ADMINISTRÁTORA)	60
● ZÁKLADNÍ NASTAVENÍ PRO SÍŤOVÉ SKENOVÁNÍ	61
● NASTAVENÍ RŮZNÝCH SERVERŮ	62
● OCHRANA INFORMACÍ PROGRAMOVANÝCH NA WEBOVÉ STRÁNCE ([Hesla])	63

9 POUŽÍVÁNÍ FUNKCE SÍŤOVÉHO SKENERU

ZÁKLADNÍ POSTUP PŘENÁŠENÍ	64
● ZPŮSOBY PŘENOSU PRO FUNKCI SKENOVAT DO E-MAILU	66
● ORIENTACE OBRAZU A STANDARDNÍ ORIENTACE PRO VKLÁDÁNÍ ORIGINÁLU	68
● JAK ZADÁVAT ZNAKY	68

10 ODSTRAŇOVÁNÍ POTÍŽÍ

ODSTRAŇOVÁNÍ POTÍŽÍ	69
● ZKONTROLUJTE PROPOJENÍ	69
● ODEBRÁNÍ SOFTWARE	71
● ZPRÁVY NA DISPLEJI	71
● BUDE-LI E-MAIL VRÁCEN	71
● DŮLEŽITÉ INFORMACE PRO POUŽÍVÁNÍ FUNKCE SKENOVAT DO EMAILU	72

11

SHARPDESK CD-ROM (pro Windows)

SOFTWAREVÉ PROGRAMY 73

- SHARPDESK (Desktop Document Management Software).....73
- NETWORK SCANNER TOOL73
- SHARP TWAIN AR/DM73

UŽIVATELSKÉ PŘÍRUČKY PRO SOFTWAREVÉ PROGRAMY 74

INSTALACE SOFTWAREVÉHO PROGRAMU.. 75

- INSTALACE SHARPDESK A NETWORK SCANNER TOOL.....75
- INSTALACE SHARP TWAIN AR/DM76

ODINSTALOVÁNÍ PROGRAMU 76

- ODINSTALOVÁNÍ PROGRAMU Z OVLÁDACÍHO PANELU76

12

TECHNICKÁ DATA

TECHNICKÁ DATA TISKÁRNY 77

TECHNICKÁ DATA SKENERU 78

TECHNICKÁ DATA OVLADAČE TISKÁRNY 79

CD-ROM A SOFTWARE

DISKY CD-ROM SÍŤOVÉHO MODULU

Rozšiřující síťová sada obsahuje následující dva disky CD-ROM: "Software CD-ROM" a "Sharpdesk".



Pozor Aplikaci Printer Status Monitor na disku "Software CD-ROM" nelze použít v případě, když je stroj připojen k počítači pomocí USB.

"Software CD-ROM"

Disk "Software CD-ROM" obsahuje následující programy (PC-Fax):

Software pro Windows

- **Ovladač tiskárny**

Ovladač umožňuje použít stroje jako tiskárnu.

- **Ovladač tiskárny PCL6**

Stroj podporuje jazyk ovladače tiskárny PCL6 společnosti Hewlett-Packard.

- **Ovladač tiskárny PS**

Ovladač tiskárny PS podporuje jazyk popisu stránky PostScript 3, který byl vyvinut společností Adobe Systems Incorporated.

- **Ovladač PPD**

Ovladač PPD umožňuje použití stroje pomocí standardního ovladače tiskárny Windows PS.

- **Ovladač skeneru**

Ovladač skeneru umožňuje používat funkci skenování u aplikací kompatibilních s rozhraním TWAIN a rozhraním WIA.

- **Printer Status Monitor**

Aplikace umožňuje sledovat stav síťové tiskárny na obrazovce počítače.

- **Button Manager**

Button Manager vám umožní používat menu skenování na stroji pro skenování dokumentu.

Software pro Macintosh

- **Soubor PPD**

Jedná se o soubor popisu tiskárny, který umožní používat stroj jako tiskárnu kompatibilní s PostScript 3. Pro použití stroje v prostředí Macintosh je vyžadována rozšiřující sada PS3.

"Sharpdesk" CD-ROM (pro Windows)

Sharpdesk je aplikace pro správu dokumentů, která usnadňuje práci s aplikacemi a soubory dokumentů a obrázků. Další informace k disku CD-ROM "Sharpdesk" a k postupu pro instalaci Sharpdesk naleznete v části "[SHARPDESK CD-ROM \(pro Windows\)](#)" (str.73).

SYSTÉMOVÉ POŽADAVKY

Před instalací softwaru popsaného v tomto návodu se ujistěte, že váš počítač vyhovuje následujícím požadavkům.

	Windows	Macintosh
Operační systém*1	Windows 2000 Professional, Windows XP Professional, Windows XP Home Edition, Windows Server 2003, Windows Vista, Windows Server 2008, Windows 7	Mac OS X v10.2.8*2 Mac OS X v10.3.9*2 Mac OS X v10.4.11 Mac OS X v10.5 až 10.5.8 Mac OS X v10.6 až 10.6.4
Typ počítače	Počítač kompatibilní s IBM PC/AT, vybavený USB portem a síťovou kartou s portem 10Base-T/100Base-TX.	Prostředí, umožňující plný provoz výše uvedených operačních systémů. (Včetně počítačů Macintosh s procesorem Intel).
Displej	Doporučuje se rozlišení 1 024 x 768 pixelů (SVGA) a 256 barev nebo více (32 000 barev, 16-bit).	
Další hardwarové požadavky	Prostředí, umožňující plný provoz výše uvedených operačních systémů.	

*1 Tisk není v režimu MS-DOS možný.

*2 Dostupné jen přes webové rozhraní.

SOFTWAREVÉ POŽADAVKY

Pro používání software popsaného v tomto návodu musí být splněny následující požadavky.

Prostředí operačního systému	Software	Požadované rozšiřující sady
Windows	Ovladač tiskárny PCL6	–
	Ovladač tiskárny PS, Ovladač PPD	Modul PS3
	Printer Status Monitor	–
Macintosh	Ovladač Macintosh PPD	Modul PS3

UŽIVATELSKÉ PROGRAMY PRO SÍŤOVÝ MODUL

Je-li v zařízení nainstalován síťový modul, následující programy se doplní do uživatelských programů pro režim tisku.

IP adresa a ostatní síťová nastavení se konfiguruje pomocí těchto uživatelských programů.



Postup pro volbu nastavení uživatelského programu je popsán v části "VOLBA A NASTAVENÍ UŽIVATELSKÉHO PROGRAMU" v návodu k obsluze stroje.

Další uživatelské programy pro režim tisku

Číslo programu	Název programu	Nastavení (tovární výchozí nastavení jsou zobrazena tučně)	Vysvětlení
4	AKTIVOVAT TCP/IP	1: ANO 2: NE	Abyste mohli používat zařízení v síti TCP/IP, musí být tento program zapnut. Je třeba nastavit také "NASTAV. IP ADRESY". Tento program je implicitně zapnut (tovární výchozí nastavení).
5	AKTIVOVAT DHCP	1: ANO 2: NE	Když zvolíte "ANO" (výchozí tovární nastavení) a zařízení je připojeno na síť TCP/IP, bude IP adresa získána automaticky. Když chcete IP adresu přidělit manuálně nastavením "NASTAV. IP ADRESY", zvolte "NE".
6	NASTAV. IP ADRESY	• IP ADRESA • PODMASKA • VÝCHOZÍ BRÁNA	Tento program se používá k nastavení IP adresy (IP adresa, maska podsítě a brána) zařízení, pokud se na síti používá protokol TCP/IP. Když je zvoleno nastavení "AKTIVOVAT DHCP", zařízení získá IP adresu automaticky. Toto je tovární výchozí nastavení.

INSTALACE SOFTWARE



- Pokud potřebujete používat jiný způsob připojení po tom, co jste nainstalovali software pomocí připojení USB nebo síťového připojení, musíte software nejprve odinstalovat a potom znovu nainstalovat při použití nového způsobu připojení.
- V následujících popisech se předpokládá, že je myš nakonfigurovaná na používání pravou rukou.
- Funkce skeneru pracuje jen při použití kabelu USB.
- Pokud se zobrazí varovné hlášení, postupujte pro vyřešení problému dle pokynů na obrazovce. Po vyřešení problému bude postup instalace pokračovat. Podle druhu problému můžete být požádáni o kliknutí na tlačítko "Zrušit" a tím o ukončení instalace. V tomto případě nainstalojte po vyřešení problému software znovu od začátku.

POUŽITÍ STROJE S PŘIPOJENÍM USB

1 Kabel USB nesmí být ke stroji připojen. Než budete pokračovat, ujistěte se, že kabel není připojen.

Je-li kabel připojen, nezobrazí se okno Plug and Play. Jestliže toto nastane, klikněte pro zavření okna na tlačítko "Zrušit" a kabel odpojte.



Kabel bude připojen v kroku 12.

2 Vložte disk CD-ROM do mechaniky CD-ROM vašeho počítače.

3 Klikněte na tlačítko "Start" (), klikněte na "Tento počítač" a potom klikněte dvakrát na ikonu CD-ROM ().

- Ve Windows Vista/7 klikněte na tlačítko "Start", klikněte na "Počítač" a potom klikněte dvakrát na ikonu CD-ROM.
- Ve Windows 2000 klikněte dvakrát na "Tento počítač" a potom klikněte dvakrát na ikonu CD-ROM.

4 Klikněte dvakrát na ikonu "setup" ().

Jestliže se ve Windows Vista/7 zobrazí obrazovka s hlášením, žádajícím potvrzení, klikněte na "Povolit".

5 Zobrazí se okno "LICENČNÍ SOUHLAS". Ujistěte se, že chápete obsah licenčního ujednání, a pak klikněte na tlačítko "Ano".

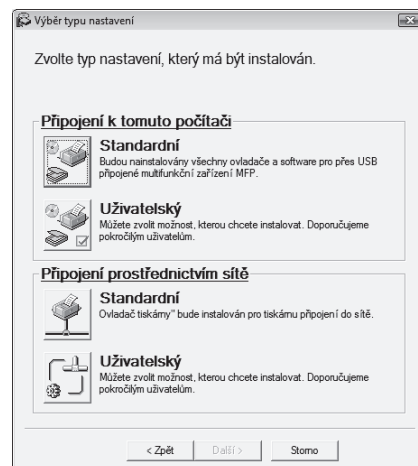


Obsah "LICENČNÍ SOUHLAS" můžete zobrazit v jiném jazyku, vybraném z menu jazyků. Pro nainstalování softwaru ve vybraném jazyku pokračujte v instalaci s nastaveným jazykem.

6 Přečtěte si text v uvítacím okně a potom klikněte na tlačítko "Další".

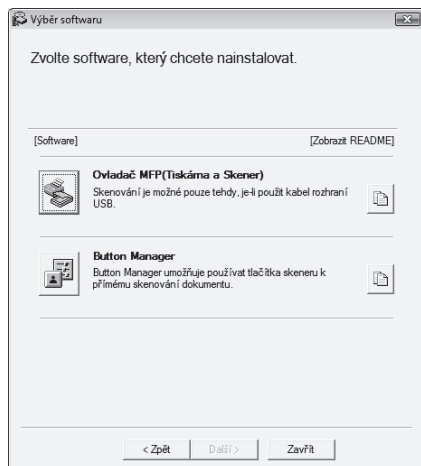
7 Pro instalaci veškerého softwaru klikněte na tlačítko "Standardní" a jděte na krok 11.

Pro instalaci jen určitých balíčků klikněte na tlačítko "Uživatelský" a jděte na následující krok.



8 Klikněte na tlačítko "Ovladač MFP".

Kliknutím na tlačítko "Zobrazit README" se zobrazí informace o balíčcích, které byly vybrány.



9 Okopírují se soubory, vyžadované pro instalaci ovladače MFP.

Postupujte dle pokynů na obrazovce.

Jakmile se zobrazí hlášení "Instalace softwaru SHARP je ukončena.", klikněte na tlačítko "OK".

! Pozor

- Jestliže používáte Windows Vista nebo 7 a zobrazí se varovné hlášení, klikněte na "Přesto nainstalovat tento software ovladače".
- Jestliže používáte Windows 2000/XP a zobrazí se varovné hlášení týkající se testu loga Windows nebo digitálního podpisu, klikněte na tlačítko "Pokračovat" nebo "Ano".

10 Vráťte se do okna kroku 8. Jestliže chcete nainstalovat Button Manager, klikněte na tlačítko "Button Manager".

Nechcete-li nainstalovat Button Manager, klikněte na tlačítko "Zavřít" a jděte na krok 12.

Info

Po instalaci se může zobrazit výzva k restartování počítače. Pokud se tato výzva zobrazí, klikněte na tlačítko "Ano" a tím provedete restart počítače.

Instalace nástrojů softwaru

11 Po ukončení instalace klikněte na tlačítko "Zavřít".

! Pozor

- Jestliže používáte Windows Vista nebo 7 a zobrazí se varovné hlášení, klikněte na "Přesto nainstalovat tento software ovladače".
- Jestliže používáte Windows 2000/XP a zobrazí se varovné hlášení týkající se testu loga Windows nebo digitálního podpisu, klikněte na tlačítko "Pokračovat" nebo "Ano".

Zobrazí se hlášení, žádající o připojení stroje k počítači. Klikněte na tlačítko "OK".

Info

Po instalaci se může zobrazit výzva k restartování počítače. Pokud se tato výzva zobrazí, klikněte na tlačítko "Ano" a tím provedete restart počítače.

12 Ujistěte se, že je napájení stroje zapnuté a potom připojte kabel USB (str.11).

Systém Windows detekuje stroj a zobrazí se obrazovka Plug and Play.

13 Instalaci ovladače proveďte podle pokynů v okně plug and play.

Postupujte dle pokynů na obrazovce.

! Pozor

- Jestliže používáte Windows Vista nebo 7 a zobrazí se varovné hlášení, klikněte na "Přesto nainstalovat tento software ovladače".
- Jestliže používáte Windows 2000/XP a zobrazí se varovné hlášení týkající se testu loga Windows nebo digitálního podpisu, klikněte na tlačítko "Pokračovat" nebo "Ano".

Tímto je instalace softwaru dokončena.

Pokud jste prováděli instalaci Button Manager, proveďte nastavení Button Manager dle popisu v návodu k obsluze pro stroj.

PŘIPOJENÍ KABELU USB

Provedte propojení stroje s počítačem dle popisu níže.

Kabel USB pro propojení stroje s počítačem není součástí dodávky stroje. Zákupte si prosím odpovídající kabel pro propojení s počítačem.

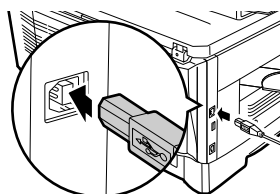
! Pozor

- USB rozhraní je dostupné na počítačích PC/AT kompatibilních, které jsou v základu vybaveny USB a mají předinstalovaný operační systém Windows 2000 Professional, Windows XP, Windows Vista nebo Windows 7.
- Nepřipojujte kabel USB dříve, než je nainstalován ovladač. Kabel USB se připojí během procesu instalace ovladače tiskárny.

Info

- Jestliže bude stroj připojen to portu USB 2.0 vašeho počítače, zakupte si prosím kabel USB, který podporuje rozhraní USB 2.0.
- Pro docílení nejrychlejšího přenosu dat přes USB 2.0 je třeba nastavit uživatelský program stroje "PŘEPNUTÍ NA USB2.0" na hodnotu "VYSOKÁ RYCHLOST". Další informace naleznete v návodu k obsluze pro stroj.
- Režim "VYSOKÁ RYCHLOST" stroje používejte jen tehdy, když váš počítač používá operační systém Windows 2000/XP/Vista nebo 7.
- Přesto, že se používá ovladač Microsoft USB 2.0, nemusí být možné dosáhnout plné rychlosti USB 2.0 v případě, že se používá PC karta podporující USB 2.0. Pro získání nejnovějšího ovladače (který umožní dosažení vyšší rychlosti) kontaktujte prosím výrobce PC karty.
- Je možné též provést propojení použitím portu USB 1.1 vašeho počítače. Technické parametry budou nicméně odpovídat parametrům USB 1.1 (Plná rychlost).

1 Zasuňte kabel do konektoru USB na stroji.



2 Druhý konec kabelu zasuňte do USB portu počítače.

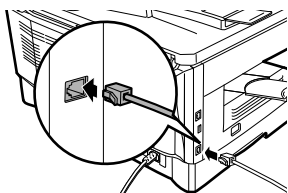
POUŽITÍ STROJE JAKO SÍŤOVÁ TISKÁRNA



Kabely pro propojení stroje s počítačem nejsou součástí dodávky stroje. Zaupte si prosím odpovídající kabel pro propojení s počítačem.

1 Zasuňte kabel LAN do konektoru LAN na stroji.

Použijte stíněný síťový kabel.



2 Zapněte stroj.

3 Vložte disk "Software CD-ROM" do mechaniky CD-ROM vašeho počítače.

4 Klikněte na tlačítko "Start", klikněte na "Tento počítač" () a potom klikněte dvojité na ikonu CD-ROM ().

- Ve Windows Vista/7 klikněte na tlačítko "Start", klikněte na "Počítač" a potom klikněte dvakrát na ikonu CD-ROM.
- Ve Windows 2000 klikněte dvakrát na "Tento počítač" a potom klikněte dvakrát na ikonu CD-ROM.

5 Klikněte dvakrát na ikonu "setup" ().

Jestliže se ve Windows Vista/7 zobrazí obrazovka s hlášením, žádajícím potvrzení, klikněte na "Povolit".

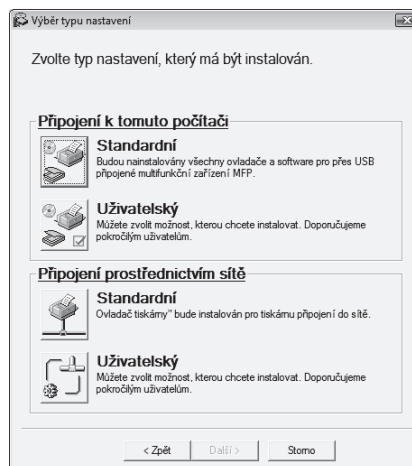
6 Zobrazí se okno "LICENČNÍ SOUHLAS". Ujistěte se, že chápete obsah licenčního ujednání, a pak klikněte na tlačítko "Ano".



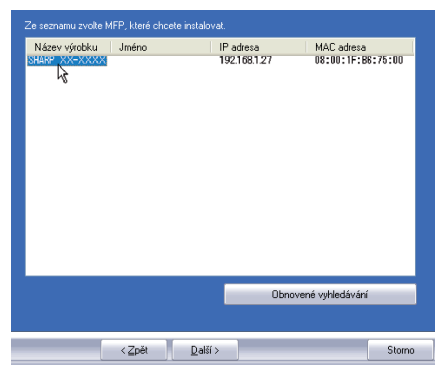
Obsah "LICENČNÍ SOUHLAS" můžete zobrazit v jiném jazyku, vybraném z menu jazyků. Pro nainstalování softwaru ve vybraném jazyku pokračujte v instalaci s nastaveným jazykem.

7 Přečtěte si text v uvítacím okně a potom klikněte na tlačítko "Další".

8 V menu "Připojení prostřednictvím sítě" klikněte na tlačítko "Standardní".



9 Budou detekovány tiskárny, připojené do sítě. Vyberte požadovaný stroj a klikněte na tlačítko "Další".

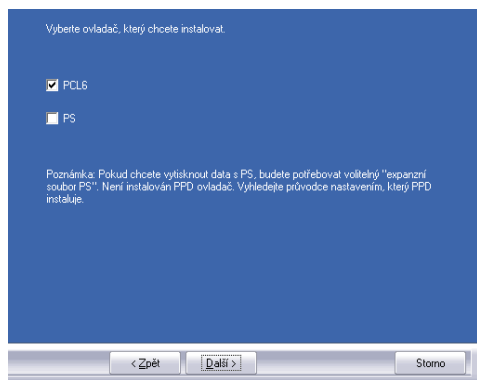


Pokud nebyl stroj na síti nalezen, ujistěte se, že je zapnutý a je připojen k počítači a potom zkuste vyhledání znovu. Pokud nelze stroj stále najít, použijte postup uživatelské instalace a určete IP adresu přímo.

10 Zobrazí se potvrzovací okno. Zkontrolujte obsah tohoto okna a potom klikněte na tlačítko "Další".

11 Jakmile se zobrazí okno volby ovladače tiskárny, vyberte ovladač, který se má nainstalovat a klikněte na tlačítko "Další".

Zaškrtněte okénka těch ovladačů, které se mají nainstalovat.



Pro použití ovladače tiskárny PS musí být nainstalována rozšiřující sada PS3.

12 Zvolte, zda má či nemá být tiskárna určena jako výchozí tiskárna a klikněte na tlačítko "Další".

Jestliže instalujete více ovladačů tiskárny, určete tiskárnu, kterou chcete používat jako výchozí. Nechcete-li používat ovladač tiskárny jako výchozí tiskárnu, zvolte "Ne".



Jestliže jste v kroku 7 zvolili "Uživatelská instalace", zobrazí se následující okno.

- **Okno názvu tiskárny**
Chcete-li změnit název tiskárny, zadejte požadovaný název a klikněte na tlačítko "Další".
- **Okno potvrzující instalaci obrazkových písem**
Chcete-li pro ovladač tiskárny PCL nainstalovat obrazková písma, zvolte "Ano" a klikněte na tlačítko "Další".
Jestliže neinstalujete ovladač tiskárny PCL (instalujete ovladač PS), zvolte "Ne" a klikněte na tlačítko "Další".

13 Postupujte dle pokynů na obrazovce.

Přečtěte si hlášení v okně, které se zobrazí a klikněte na tlačítko "Další".

Instalace se spustí.



- **Když používáte Windows 2000/XP/Server 2003**

Pokud se objeví varovné hlášení, týkající se testování ovladače pro Windows nebo digitálního podpisu, klikněte na tlačítko "Pokračovat" nebo "Ano".

- **Když používáte Windows Vista/7**

Pokud se objeví varovné hlášení, klikněte na tlačítko "Přesto nainstalovat tento software ovladače".

14 Když se zobrazí obrazovka dokončení instalace, klikněte na tlačítko "OK".

15 Klikněte na tlačítko "Zavřít".



Po instalaci se může zobrazit výzva k restartování počítače. Pokud se tato výzva zobrazí, klikněte na tlačítko "Ano" a tím provedete restart počítače.

Tímto je instalace softwaru dokončena.

- Po dokončení instalace pokračujte částí "[KONFIGURACE OVLADAČE TISKÁRNÝ](#)" (str.19) a zkontrolujte nastavení ovladače tiskárny.
- Pro instalaci aplikace Printer Status Monitor postupujte dle části "[INSTALACE APLIKACE PRINTER STATUS MONITOR](#)" (str.16).



Jestliže jste instalovali ovladač tiskárny PS, obrazková písma PS je možné nainstalovat z disku CD-ROM "PRINTER UTILITIES", který je součástí rozšiřující sady PS3. ([str.17](#))

SDÍLENÍ TISKÁRNY PROSTŘEDNICTVÍM SÍTĚ SYSTÉMU WINDOWS

Pokud budete zařízení používat jako sdílenou síťovou tiskárnu, nainstalujte ovladač tiskárny do klientského počítače podle následujících kroků.



Chcete-li nakonfigurovat příslušná nastavení tiskového serveru, najdete další pokyny v provozní příručce nebo v souboru nápovědy operačního systému. "Tiskový server" je v rámci této příručky počítač, který je připojen přímo k zařízení a "Klient" je každý jiný počítač, který je připojen ke stejné síti.

1 Vložte disk CD-ROM do mechaniky CD-ROM vašeho počítače.

2 Klikněte na tlačítko "Start" (), klikněte na "Tento počítač" a potom klikněte dvakrát na ikonu CD-ROM ().

- Ve Windows Vista/7 klikněte na tlačítko "Start", klikněte na "Počítač" a potom klikněte dvakrát na ikonu CD-ROM.
- Ve Windows 2000 klikněte dvakrát na "Tento počítač" a potom klikněte dvakrát na ikonu CD-ROM.

3 Klikněte dvakrát na ikonu "setup" ().

Jestliže se ve Windows Vista/7 zobrazí obrazovka s hlášením, žádajícím potvrzení, klikněte na "Povolit".

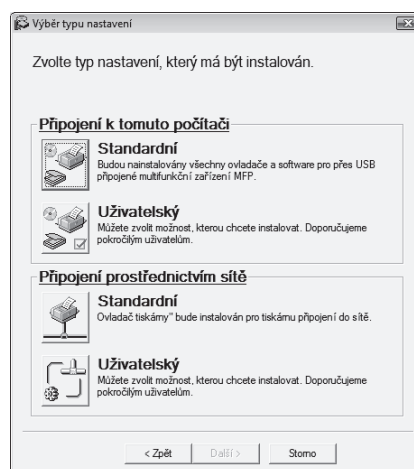
4 Zobrazí se okno "LICENČNÍ SOUHLAS". Ujistěte se, že chápete obsah licenčního ujednání, a pak klikněte na tlačítko "Ano".



Obsah "LICENČNÍ SOUHLAS" můžete zobrazit v jiném jazyku, vybraném z menu jazyků. Pro nainstalování softwaru ve vybraném jazyku pokračujte v instalaci s nastaveným jazykem.

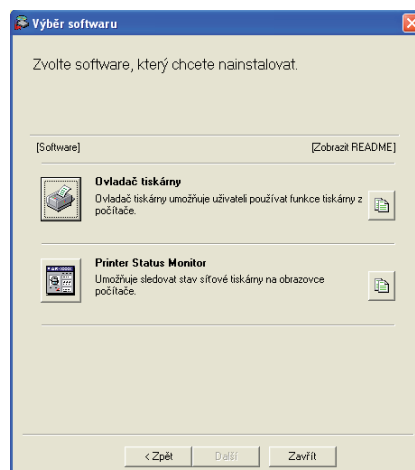
5 Přečtěte si text v uvítacím okně a potom klikněte na tlačítko "Další".

6 Klikněte na tlačítko "Uživatelský" v menu "Připojeno prostřednictvím sítě".



7 Klikněte na tlačítko "Ovladač tiskárny".

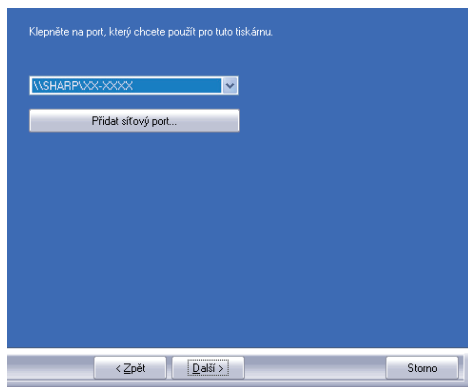
Chcete-li zobrazit informace o softwaru, klikněte na tlačítko "Zobrazit README".



8 Vyberte možnost "Sdílená tiskárna" a klikněte na tlačítko "Další".

9 Pro port, který bude používán, vyberte zařízení nastavené jako sdílená tiskárna, a klikněte na tlačítko "Další".

Jestliže používáte Windows 2000/XP, můžete též kliknout na tlačítko "Přidat síťový port" a v okně, které se zobrazí můžete prohledáním sítě zvolit sdílenou tiskárnu. (Ve Windows Vista/7 se tlačítko "Přidat síťový port" nezobrazí.)

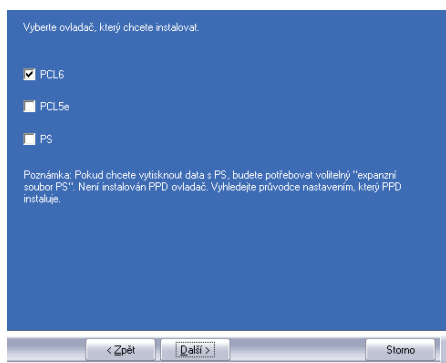


Pokud sdílená tiskárna není na seznamu uvedena, zkontrolujte nastavení tiskového serveru.

10 Po zobrazení okna pro výběr modelu zvolte název modelu zařízení a klikněte na tlačítko "Další".

11 Po zobrazení okna pro výběr ovladače tiskárny, zvolte ovladač, který se má nainstalovat a klikněte na tlačítko "Další".

Musíte vybrat stejný ovladač tiskárny, jaký je použit v tiskovém serveru (v zařízení).



12 Postupujte podle pokynů na obrazovce.



- **Když používáte Windows 2000/XP/Server 2003**
Pokud se objeví varovné hlášení, týkající se testování ovladače pro Windows nebo digitálního podpisu, klikněte na tlačítko "Pokračovat" nebo "Ano".
- **Když používáte Windows Vista/7**
Pokud se objeví varovné hlášení, klikněte na tlačítko "Přesto nainstalovat tento software ovladače".

13 Jakmile se zobrazí obrazovka dokončení instalace, klikněte na tlačítko "OK".

14 V okně kroku 7 klikněte na tlačítko "Zavřít".



Po instalaci se může zobrazit výzva k restartování počítače. Pokud se tato výzva zobrazí, klikněte na tlačítko "Ano" a tím provedete restart počítače.

Instalace softwaru je tímto dokončena.



- Po dokončení instalace zkontrolujte nastavení ovladače tiskárny podle pokynů v části "[KONFIGURACE OVLADAČE TISKÁRNY](#)" (str.19).
- Instalace aplikace Printer Status Monitor, viz část "[INSTALACE APLIKACE PRINTER STATUS MONITOR](#)" (str.16).



Jestliže jste instalovali ovladač tiskárny PS, obrazková písma PS je možné nainstalovat z disku CD-ROM "PRINTER UTILITIES", který je součástí rozšiřující sady PS3. ([str.17](#))

INSTALACE APLIKACE PRINTER STATUS MONITOR

1 Vložte disk CD-ROM do mechaniky CD-ROM vašeho počítače.

2 Klikněte na tlačítko "Start", klikněte na "Tento počítač" () a potom klikněte dvojité na ikonu CD-ROM ().

- Ve Windows Vista/7 klikněte na tlačítko "Start", klikněte na "Počítač" a potom klikněte dvakrát na ikonu CD-ROM.
- Ve Windows 2000 klikněte dvakrát na "Tento počítač" a potom klikněte dvakrát na ikonu CD-ROM.

3 Klikněte dvakrát na ikonu "setup" ().

Jestliže se ve Windows Vista/7 zobrazí obrazovka s hlášením, žádajícím potvrzení, klikněte na "Povolit".

4 Zobrazí se okno "LICENČNÍ SOUHLAS". Ujistěte se, že chápete obsah licenčního ujednání, a pak klikněte na tlačítko "Ano".

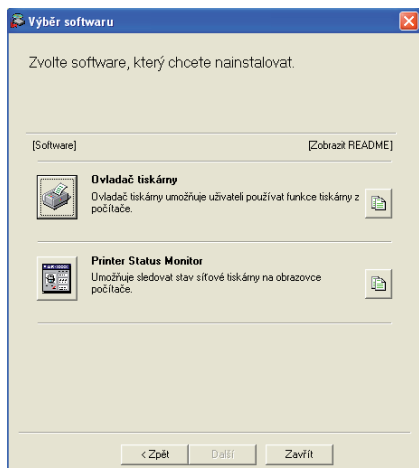


Obsah "LICENČNÍ SOUHLAS" můžete zobrazit v jiném jazyku, vybraném z menu jazyků. Pro nainstalování softwaru ve vybraném jazyku pokračujte v instalaci s nastaveným jazykem.

5 Přečtete si zprávu v okně "Vítejte" a potom klikněte na tlačítko "Další".

6 Klikněte na tlačítko "Printer Status Monitor".

Chcete-li zobrazit informace o softwaru, klikněte na tlačítko "Zobrazit README".



7 Postupujte podle pokynů na obrazovce.

8 Jakmile se zobrazí obrazovka dokončení instalace, klikněte na tlačítko "Dokončit".

Pro automatické spuštění aplikace Printer Status Monitor po zapnutí počítače, zaškrtněte okénko "Přidat tento program do složky Po spuštění".

9 V okně kroku 6 klikněte na tlačítko "Zavřít".



Po instalaci se může zobrazit výzva k restartování počítače. Pokud se tato výzva zobrazí, klikněte na tlačítko "Ano" a tím provedete restart počítače.

Tímto je instalace dokončena.

Postup pro používání aplikace Printer Status Monitor viz soubor nápovědy. Pro prohlížení souboru nápovědy postupujte dle následujících kroků: Ve Windows klikněte na tlačítko "start", zvolte "Všechny programy" ("Programy" ve Windows 2000), zvolte "SHARP Printer Status Monitor" a potom zvolte "Nápověda".

INSTALACE OBRAZOVKOVÝCH PÍSEM PS

Písma používaná ovladačem tiskárny PS jsou obsažena na CD-ROM "PRINTER UTILITIES", který je součástí modulu PS3. Podle potřeby tato písma nainstalujte pro ovladač tiskárny PS.

1 Vložte disk CD-ROM "PRINTER UTILITIES" do jednotky CD-ROM vašeho počítače.

Pokud je počítač nakonfigurován na automatické spouštění disků CD-ROM, přejděte na krok 4.

2 Klikněte na tlačítko "Start", klikněte na "Tento počítač" () a potom klikněte dvojitě na ikonu CD-ROM ().

- Ve Windows Vista/7 klikněte na tlačítko "Start", klikněte na "Počítač" a potom klikněte dvakrát na ikonu CD-ROM.
- Ve Windows 2000 klikněte dvakrát na "Tento počítač" a potom klikněte dvakrát na ikonu CD-ROM.

3 Klikněte dvakrát na ikonu "setup" ().

Jestliže se ve Windows Vista/7 zobrazí obrazovka s hlášením, žádajícím potvrzení, klikněte na "Povolit".



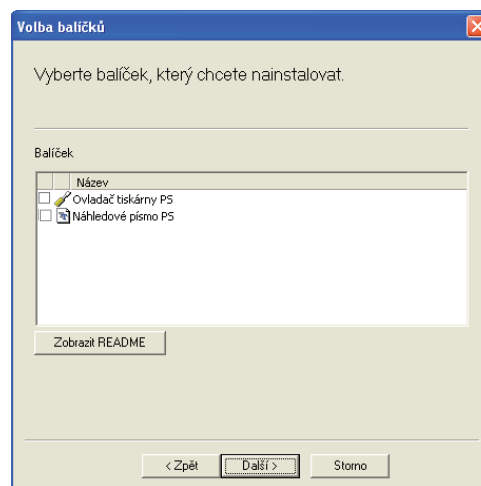
Pokud se po kliknutí na ikonu "setup" zobrazí obrazovka pro výběr jazyka, zvolte jazyk, který chcete používat a klikněte na tlačítko "Další". (Běžně bude správný jazyk vybrán automaticky.)

4 Zaškrtněte políčko "Náhledové písmo PS" a klikněte na tlačítko "Další".



Pozor

Nechte políčko "Ovladač tiskárny PS" nezaškrtnuté. Ovladač tiskárny PS pro zařízení je možné nainstalovat pouze z disku CD-ROM, který byl dodán k síťovému modulu.



5 Postupujte podle pokynů na obrazovce.

POUŽITÍ SOUBORU PPD

Soubor PPD umožňuje, aby stroj mohl tisknout využitím standardního ovladače PS operačního systému a může být použit tehdy, je-li nainstalován rozšiřující modul PS3. Soubor PPD nainstalujte dle potřeby.

Pro instalaci souboru PPD použijte ve Windows průvodce přidáním tiskárny.

Před instalací souboru PPD si přečtěte soubor Readme. Soubor Readme je ve složce "English". Vyhledání složky viz krok [4](#).

1 Klikněte na tlačítko "Start", dále na "Ovládací panely", "Tiskárny a jiný hardware" a potom na "Tiskárny a faxy".

- Ve Windows Vista/7 klikněte na tlačítko "Start", klikněte na "Ovládací panel" a potom klikněte na "Tiskárna".
- Ve Windows Server 2003 klikněte na tlačítko "Start" a potom na příkaz "Tiskárny a faxy".
- Ve Windows 2000 klikněte na tlačítko "Start", zvolte "Nastavení" a potom klikněte na "Tiskárny".

2 Vložte disk "Software CD-ROM" do jednotky CD-ROM vašeho počítače.

3 V "Události tiskáren" klikněte na "Přidat tiskárnu".

- Ve Windows Vista/7 klikněte na listě nástrojů na "Přidat tiskárnu".
- Ve Windows 2000 klikněte dvojitě na ikonu "Přidat tiskárnu".
- Zobrazí se "Průvodce přidáním tiskárny".

4 Postupujte dle pokynů na obrazovce.

Jestliže budete požádáni o zadání cesty k souboru PPD, zadejte cestu následovně. (Nahradte písmeno "R" v následujících cestách písmenem vaší jednotky CD-ROM.)

Operační systém	Cesta k souboru PPD
Windows 2000/XP/ Server 2003/2008/ Vista/7	R:\Drivers\Printer \English\PPD\2KXPVista

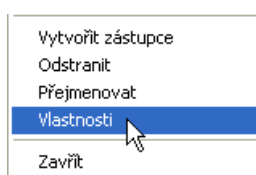
KONFIGURACE OVLADAČE TISKÁRNY

Po dokončení instalace ovladače tiskárny je třeba v ovladači správně nakonfigurovat počet zásobníků papíru ve stroji a velikost papíru vloženého v jednotlivých zásobnících.

1 Klikněte na tlačítko "Start", dále na "Ovládací panely", "Tiskárny a jiný hardware" a potom na "Tiskárny a faxy".

- Ve Windows Vista/7 klikněte na tlačítko "Start", klikněte na "Ovládací panel" a potom klikněte na "Tiskárna".
- Ve Windows Server 2003 klikněte na tlačítko "Start" a potom na příkaz "Tiskárny a faxy".
- Ve Windows 2000 klikněte na tlačítko "Start", zvolte "Nastavení" a potom klikněte na "Tiskárny".

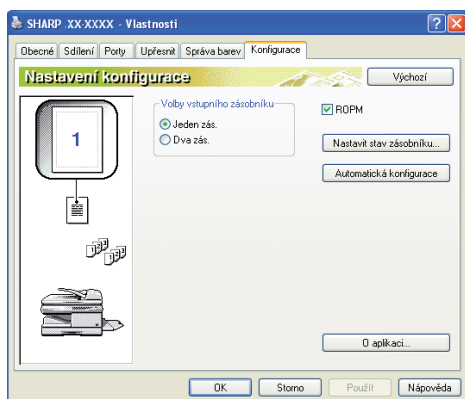
2 Klikněte na ikonu ovladače tiskárny "SHARP XX-XXXX" a z nabídky "Soubor" zvolte "Vlastnosti".



- Jestliže používáte Windows 2000/XP/Server 2003/Vista/Server 2008/7, jděte na krok 3.
- Ve Windows Vista/7 zvolte z menu "Organize" volbu "Vlastnosti".

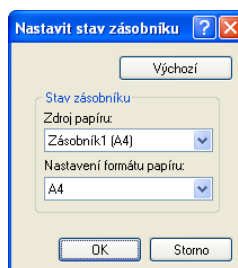
3 Klikněte na kartu "Konfigurace" a podle nainstalovaného příslušenství nastavte konfiguraci tiskárny.

Nastavte správnou konfiguraci tiskárny. Jinak nebude tiskárna pravděpodobně tisknout správně.



Chcete-li, aby byla konfigurace provedena automaticky podle zjištěného stavu, klikněte na tlačítko "Automatická konfigurace".

4 Klikněte na tlačítko "Nastavit stav zásobníku" a zvolte velikost papíru, který je vložen v jednotlivých zásobnících.



V menu "Zdroj papíru" zvolte zásobník a v menu "Nastavení formátu papíru" zvolte velikost papíru v daném zásobníku. Postup opakujte pro všechny zásobníky.

5 Klikněte na tlačítko "OK" v okně "Nastavit stav zásobníku".

6 Klikněte na tlačítko "OK" v okně vlastností tiskárny.

3

INSTALACE V PROSTŘEDÍ MACINTOSH

Tato část vysvětluje, jak nainstalovat soubor PPD, aby byl možný tisk z počítače Macintosh, a jak nakonfigurovat nastavení ovladače tiskárny.

- MAC OS X: tato strana
(v10.2.8, v10.3.9, v10.4.11, v10.5 - v10.5.8, v10.6 - v10.6.4)



Pro použití stroje jako tiskárny v prostředí Macintosh je zapotřebí doplňkový modul PS3.

MAC OS X



Popis obrazovek a postupů je primárně uváděn pro Mac OS X v10.4. Obrazovky se mohou pro jiné verze operačního systému poněkud lišit.

1 Vložte "Software CD-ROM" do CD-ROM mechaniky vašeho počítače.

2 Klikněte dvojitě na ikonu [CD-ROM] (📀) na pracovní ploše.

3 Klikněte dvojitě na složku "MacOSX".
Před instalací software si určitě přečtěte "ReadMe First". "ReadMe First" je ve složce "English" uvnitř složky "Readme".

4 Klikněte dvojitě na složku odpovídající verze operačního systému.

5 Klikněte dvojitě na ikonu "MX-NB11" (📀).



Jestliže se u Mac OS X v10.2.8 zobrazí okno "Authenticate", zadejte heslo a klikněte na tlačítko [OK].

6 Klikněte na tlačítko "Continue".



7 Objeví se okno licenčního ujednání. Ujistěte se, že chápete obsah licenčního ujednání, a pak klikněte na tlačítko "Continue".

Zobrazí se výzva k odsouhlasení podmínek licence. Klikněte na tlačítko "Agree" (Souhlasím).



Pokud se licenční ujednání zobrazí v jiném jazyku, změňte jazyk v menu jazyků.

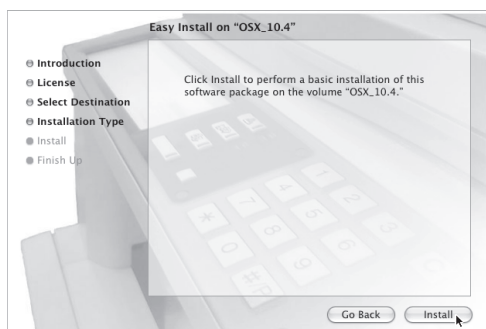
8 Vyberte pevný disk, kam bude instalován soubor PPD, a klikněte na tlačítko "Continue".

Ujistěte se, že jste vybrali pevný disk, na kterém je nainstalován operační systém.



9 Klikněte na tlačítko "Install".

Dojde k zahájení instalace.

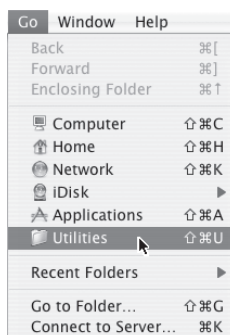


Pokud se zobrazí okno "Authenticate", zadejte heslo a klikněte na tlačítko "OK".

10 Když se v instalačním okně zobrazí hlášení "The software was successfully installed" (Software úspěšně nainstalován), klikněte na tlačítko "Close".

Tím je instalace softwaru dokončena. Poté nakonfigurujte nastavení ovladače tiskárny.

11 V menu "Go" vyberte volbu "Utilities".



Pokud používáte Mac OS X v10.2.8, vyberte v menu "Go" volbu "Applications".

12 Klikněte dvojitě na ikonu "Printer Setup Utility" (🖨️).

Pokud používáte Mac OS X v10.2.8, klikněte dvojitě na složku "Utilities" a potom klikněte dvojitě na ikonu "Print Center".

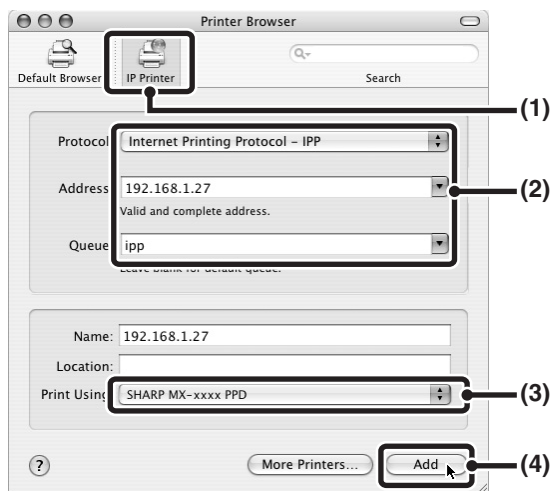


Instalujete-li ovladač na počítači poprvé, objeví se potvrzovací hlášení. Klikněte na tlačítko "Add".

Tisk pomocí funkce IPP

Stroj může tisknout pomocí funkce IPP. Jestliže je stroj umístěn na vzdáleném místě, je možné použít tuto funkci místo faxu a tisk provést ve vyšší kvalitě než je u faxu. Chcete-li funkci IPP používat, postupujte podle následujících kroků pro volbu souboru PPD při konfigurování ovladače tiskárny.

v10.4.11, v10.5 - 10.5.8, v10.6 - 10.6.4



(1) Klikněte na ikonu [IP Printer].

Jestliže používáte Mac OS X v10.5 až 10.5.8 nebo v10.6 až 10.6.4, klikněte na ikonu [IP].

(2) V menu "Protocol" zvolte [Internet Printing Protocol].

Zadejte adresu stroje (IP adresu nebo název domény) a název fronty.

V menu "Queue" zvolte "ipp".

(3) V menu "Print Using" zvolte [Sharp] a klikněte na soubor PPD vašeho modelu.

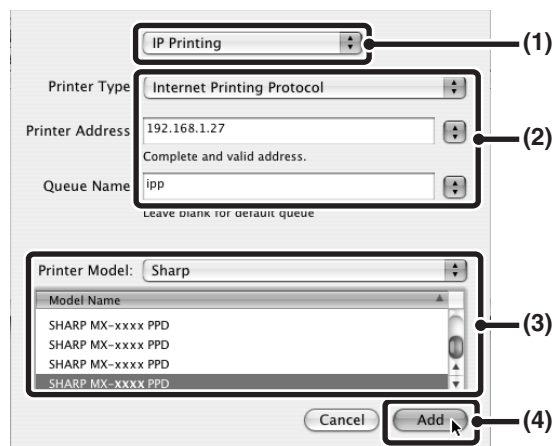
Jestliže používáte Mac OS X v10.5 až 10.5.8 nebo v10.6 až 10.6.4, zvolte v "Print Using" volbu [Select a driver to use] (nebo [Select Printer Software]) a klikněte na soubor PPD vašeho modelu.

(4) Klikněte na tlačítko [Add].

Zobrazí se obrazovka "Installable Options".

Ujistěte se, že jsou nastavení správná a klikněte na tlačítko [Continue].

v10.2.8, v10.3.9



(1) Zvolte [IP Printing].

(2) V menu "Printer Type" zvolte [Internet Printing Protocol]. Zadejte adresu stroje (IP adresu nebo název domény) a "Queue Name".

- Jestliže používáte OS X v10.2.8, zadejte v "Printer's Address" adresu stroje (IP adresu nebo název domény).
- Zadejte v "Queue Name" volbu "ipp".

(3) V menu "Printer Model" zvolte [Sharp] a klikněte na soubor PPD vašeho modelu.

(4) Klikněte na tlačítko [Add].

4

TISK Z WINDOWS

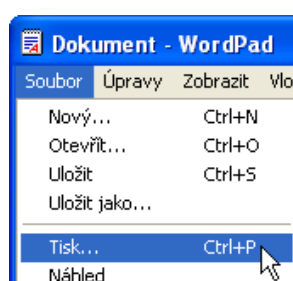
ZÁKLADNÍ TISK

Následující příklad popisuje, jak tisknout dokument z WordPad.

Před zahájením tisku se ujistěte, že je ve stroji založen správný formát papíru pro tisk vašeho dokumentu.

1 Spust'te WordPad a otevřete dokument, který chcete tisknout.

2 V menu "Soubor" zvolte volbu "Tisk".



Zobrazí se dialogové okno "Tisk".

4 Klikněte na tlačítko "Tisk".

Tisk se zahájí.

Tisková úloha bude dodána na výstupní rošt a výtisky budou poněkud odsazeny od předchozích úloh (funkce odsazení).

3 Ujistěte se, že je jako tiskárna zvoleno "SHARP XX-XXXX". Jestliže potřebujete změnit některá nastavení tisku, klikněte na tlačítko "Předvolby" a tím se otevře obrazovka nastavení ovladače tiskárny.

Zobrazí se obrazovka nastavení ovladače tiskárny.



Windows 2000 nemají v tomto dialogovém okně tlačítko "Předvolby". Potřebné změny nastavení proveďte na jednotlivých záložkách obrazovky nastavení.

☛ ["NASTAVENÍ OVLADAČE TISKÁRNY"](#) (str.26), ["OBOUSTRANNÝ TISK"](#) (str.27), ["TISK VÍCE STRÁNEK NA JEDEN LIST"](#) (str.29), ["PŘIZPŮSOBENÍ TISKNOTÉHO OBRAZU PAPÍRU"](#) (str.30), ["OTOČENÍ TISKOVÉHO OBRAZU O 180 STUPŇŮ"](#) (str.31), ["TISK VODOZNAKU"](#) (str.32)

JESTLIŽE DOJDE BĚHEM TISKU PAPÍR

Po založení papíru do zásobníku se tisk automaticky obnoví.

Jestliže se používá boční vstup, zvolte pomocí tlačítka volby režimu na stroji režim tisku, podle hlášení na displeji založte papír a potom obnovte tisk stiskem tlačítka [START].

Je-li nainstalován zásobník na 250 listů papíru:

Jestliže je v uživatelských programech zapnut program "AUTO PŘEP. ZÁSOBN." a v druhém zásobníku je založen papír stejné velikosti, stroj přepne automaticky na druhý zásobník a pokračuje v tisku.

ZRUŠENÍ TISKOVÉ ÚLOHY

Pro zrušení probíhající tiskové úlohy zvolte pomocí tlačítka volby režimu na stroji režim tisku a potom stiskněte tlačítko [ZRUŠIT] (**C**) nebo [ZRUŠIT VŠE] (**CA**).

Na displeji se zobrazí hlášení "ZRUŠIT ÚLOHU TISKU?". Zvolte "ANO" a stiskněte tlačítko [ENTER].

JESTLIŽE JE "ZDROJ PAPÍRU" NASTAVEN NA "AUTO VOLBA"

Jestliže je na kartě "Papír" obrazovky nastavení ovladače tiskárny nastaven "Zdroj papíru" na volbu "Auto volba" a ve stroji není založena správná velikost papíru pro danou úlohu tisku, průběh tisku se bude lišit podle toho, jaké je nastavení uživatelského programu "VYNUCENÝ VÝSTUP" (viz část "UŽIVATELSKÉ PROGRAMY" v návodu k obsluze stroje).

Je-li program "VYNUCENÝ VÝSTUP" nastaven na "VYPNUTO"

Pomocí tlačítka volby režimu na stroji zvolte režim tisku, zkontrolujte hlášení na displeji, založte papír na boční vstup a stiskem tlačítka [START] spustíte tisk.

Je-li program "VYNUCENÝ VÝSTUP" nastaven na "ZAPNUTO"

Zahájí se tisk na papír, založený ve stroji i přesto, že je velikost papíru jiná než je velikost tisknutého dokumentu.

OTEVŘENÍ OVLADAČE TISKÁRNY POMOCÍ TLAČÍTKA "START"

Nastavení ovladače tiskárny je možné ve Windows provést též otevřením ovladače tiskárny pomocí tlačítka "Start". Nastavení, provedená tímto způsobem budou představovat při tisku z aplikace výchozí nastavení. (Jestliže při tisku změníte nastavení na obrazovce voleb ovladače tiskárny, potom se po uzavření aplikace nastavení vrátí zpět na výchozí nastavení.)

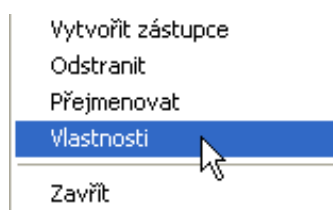
1 Klikněte na tlačítko "Start" a potom klikněte na "Ovládací panely".

- Ve Windows 2000 klikněte na tlačítko "Start" a zvolte "Nastavení".
- Ve Windows Server 2003 klikněte na tlačítko "Start" a potom klikněte na "Tiskárny a faxy". Přejděte na krok 3.

2 Klikněte na "Tiskárny a další hardware" a potom klikněte na "Tiskárny a faxy".

- Ve Windows Vista/7 klikněte na "Tiskárna".
- Ve Windows 2000 klikněte na "Tiskárny".

3 Klikněte na ikonu ovladače tiskárny "SHARP XX-XXXX" a vyberte z menu "Soubor" volbu "Vlastnosti".





Ve Windows Vista/7 vyberte z menu "Organizovat" volbu "Vlastnosti".

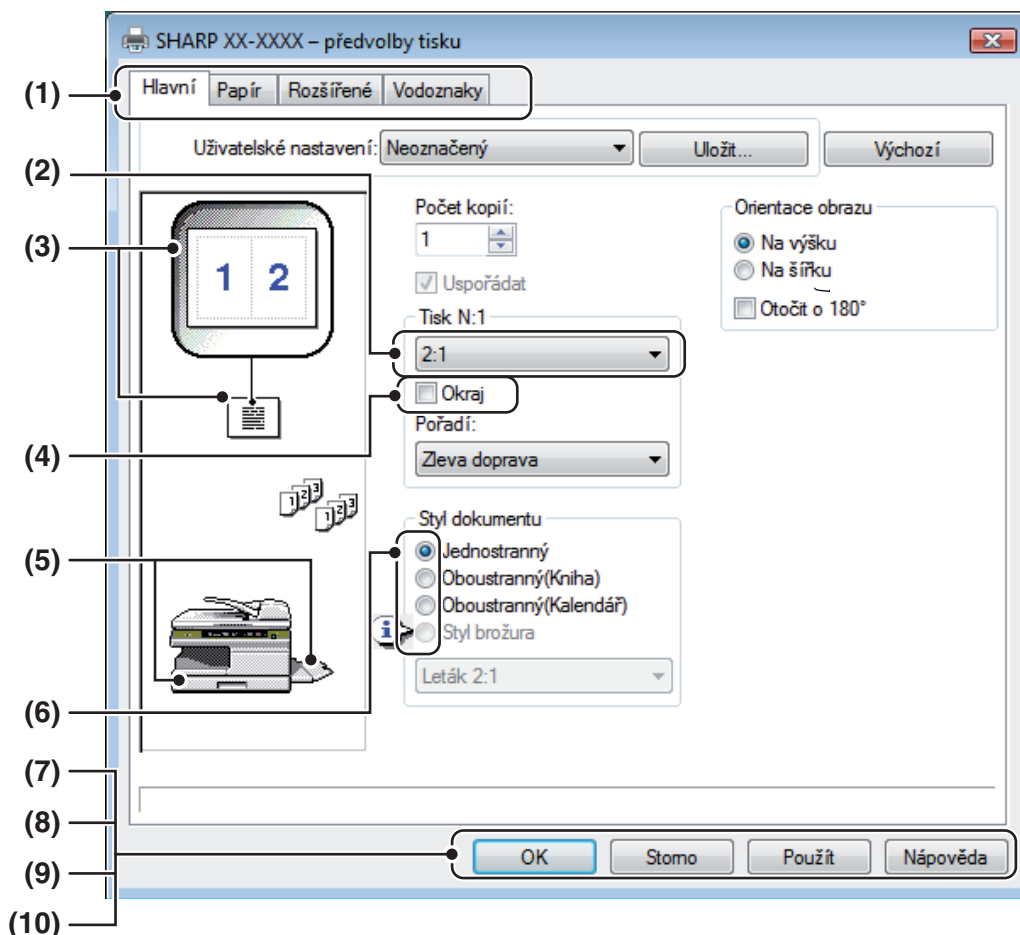
4 Na záložce "Hlavní" klikněte na tlačítko "Volby tisku".

Zobrazí se obrazovka nastavení ovladače tiskárny.

☞ ["NASTAVENÍ OVLADAČE TISKÁRNY"](#)
(str.26)

NASTAVENÍ OVLADAČE TISKÁRNY

Pro prohlížení nápovědy pro nastavování klikněte na tlačítko  v pravém horním rohu okna a potom klikněte na požadované nastavování. Pro kombinaci různých nastavení, která je možné zvolit na obrazovce nastavení ovladače tiskárny, existují jistá omezení. Platí-li nějaké omezení, vedle nastavení bude zobrazena informační ikona (). Kliknutím na ikonu se zobrazí popis tohoto omezení.



(1) Záložky

Nastavení jsou seskupena do záložek. Kliknutím na záložku ji zobrazíte v popředí.

(2) Rozbalovací seznam

Seznam umožňuje provést volbu z nabízených možností.

(3) Obraz nastavení tisku

Zde je zobrazen výsledek zvoleného nastavení tisku.

(4) Zaškrťovací okénko

Kliknutím na zaškrťovací okénko se funkce zapne nebo vypne.

(5) Obraz zásobníků papíru

Zásobník zvolený v "Volba papíru" na záložce "Papír" bude zobrazen modře.

Na zásobník můžete též kliknout a tím jej vyberete.

(6) Tlačítko volby

Tlačítko umožní zvolit jednu položku ze zobrazených nabídek.

(7) Tlačítko "OK"

Kliknutím na tlačítko se nastavení uloží a uzavře se dialogové okno.

(8) Tlačítko "Storno"

Kliknutím na tlačítko se dialogové okno uzavře bez provedení změn v nastavení.

(9) Tlačítko "Použít"

Kliknutím na tlačítko se nastavení uloží a dialogové okno zůstane otevřené.

(10) Tlačítko "Nápověda"

Kliknutím na tlačítko se zobrazí soubor nápovědy ovladače tiskárny.



Nastavení a obrázek stroje se liší podle modelu.

Obrazovka nastavení ovladače tiskárny vám umožní zvolit různé funkce, které je možné používat při nainstalovaném rozšiřujícím síťovém modulu.

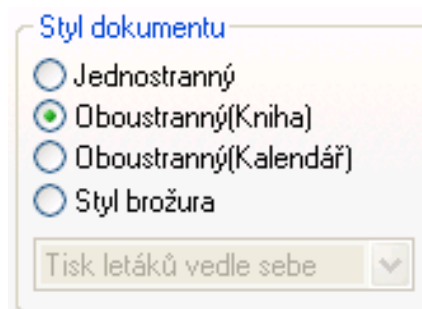
Další informace k funkcím tisku síťového modulu naleznete v části "[TECHNICKÁ DATA OVLADAČE TISKÁRNY](#)" (str.79).

OBOUSTRANNÝ TISK

U modelů, které podporují oboustranný tisk, obsahuje okno nastavení ovladače tiskárny na kartě "Hlavní" nastavení "Styl dokumentu". Toto nastavení umožňuje tisknout na obě strany papíru.

Chcete-li tuto funkci použít, otevřete okno nastavení ovladače tiskárny a v rámečku "Styl dokumentu" na kartě "Hlavní" vyberte možnost "Oboustranný (Kniha)" nebo "Oboustranný (Kalendář)".

Podrobnosti k otevření ovladače tiskárny naleznete v části "[ZÁKLADNÍ TISK](#)" (str.23).



- Povolené velikosti papíru pro oboustranný tisk jsou Letter, Legal, Folio*, Invoice, A4, A5, B5, Foolscap a 16K.
- Když používáte oboustranný tisk, vyberte pro "Zdroj papíru" na záložce "Papír" jiný zdroj než "Boční vstup".
- Pro oboustranný tisk na papír o velikosti Folio je nutné vybrat v položce "Zdroj papíru" na záložce "Papír" volbu "Zásobník 1" nebo "Zásobník 2" (pokud byl Zásobník 2 instalován).

Následující příklad znázorňuje výsledek tisku dokumentu na výšku na obě strany papíru.

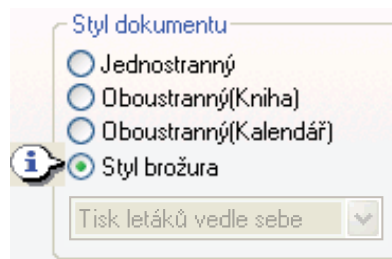
Tisková data	Výsledek tisku	
	Oboustranný (Kniha)	Oboustranný (Kalendář)
	Stránky jsou vtištěny tak, aby je bylo možné svázat na straně.	Stránky jsou vtištěny tak, aby je bylo možné svázat nahoře.

STYL BROŽURA

Při použití stylu brožura jsou vytištěny dvě stránky na přední i zadní část listu papíru (celkem čtyři stránky na jeden list), takže list lze přeložit uprostřed a svázat a vytvořit tak brožuru. Tato funkce je užitečná, pokud chcete sestavit z vytištěných stránek brožuru.

Pro použití této funkce otevřete ovladač tiskárny a zvolte "Styl brožura" ve "Styl dokumentu" na kartě "Hlavní".

Pomocí zaškrtnutí políčka "Leták otvíraný vpravo" na kartě "Rozšířené" můžete vybrat směr otevírání brožury. Následující příklady znázorňují, jak bude vytištěno 8 stránek pomocí stylu brožura.



Tisková data	Výsledek tisku	
	<input type="checkbox"/> Leták otvíraný vpravo	<input checked="" type="checkbox"/> Leták otvíraný vpravo



- Pro tisk ve stylu brožura je možné použít jen velikost papíru letter, invoice, A4 a A5.
- Jestliže celkový počet stránek není násobkem čtyř, pak vzhledem k tomu, že jsou tištěny čtyři stránky na každý list papíru, budou na konec automaticky přidány prázdné stránky.
- Jestliže vyberete možnost "Tisk letáků vedle sebe", tisk bude proveden na papír dvojnásobné velikosti než je velikost papíru specifikovaná v aplikaci.
- Jestliže vyberete možnost "Leták 2:1", každá stránka bude zmenšena stejně jako při tisku typu 2:1 a bude vytištěna na papír stejné velikosti, jaká je specifikována v aplikaci.

TISK VÍCE STRÁNEK NA JEDEN LIST

Tato funkce umožňuje zmenšit a vytisknout dvě, čtyři, šest, osm nebo šestnáct stránek dokumentu na jeden list papíru.

Chcete-li tuto funkci použít, otevřete okno nastavení ovladače tiskárny a v rámečku "Tisk N:1" na kartě "Hlavní" vyberte počet stránek na list (2:1, 4:1, 6:1, 8:1 nebo 16:1).

Pořadí stránek můžete změnit v seznamu "Pořadí".

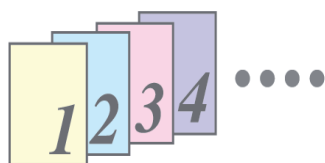
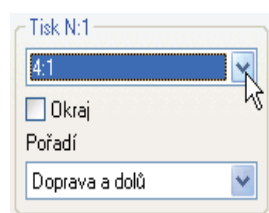
Podrobnosti k otevření ovladače tiskárny naleznete v části "[ZÁKLADNÍ TISK](#)" (str.23).



Jestliže vyberete možnost "Přizpůsobit na papír", nastavení "Tisk N:1" není k dispozici.

Podrobnosti k nastavení "[PŘIZPŮSOBENÍ TISKNUTÉHO OBRAZU PAPIRU](#)" (str.30)

Pokud například vyberete možnost "2:1" nebo "4:1", výsledek bude následující v závislosti na zvoleném pořadí.



N:1	Zleva doprava	Zprava doleva		
[2:1]				
N:1	Doprava a dolů	Dolů a doprava	Doleva a dolů	Dolů a doleva
[4:1]				

Jestliže zaškrtnete políčko "Okraj", vytisknou se kolem každé stránky okraje.



Na této stránce jsou znázorněny příklady tisku 2:1 a 4:1. Pořadí tisku 6:1, 8:1 a 16:1 je stejné jako pořadí tisku 4:1. Pořadí je zobrazeno na obrázku nastavení tisku v okně nastavení ovladače tiskárny.

Podrobnosti k nastavení "[NASTAVENÍ OVLADAČE TISKÁRNÝ](#)" (str.26)

PŘIZPŮSOBENÍ TISKNUTÉHO OBRAZU PAPÍRU

Tiskový ovladač umožňuje upravit velikost tisknutého obrazu a přizpůsobit ji velikosti papíru vloženého do zařízení. Chcete-li tuto funkci použít, postupujte následujícím způsobem. Příklad uvedený níže předpokládá, že chcete vytisknout dokument velikosti A4 na papír velikosti B5.

☞ Podrobnosti k otevření ovladače tiskárny naleznete v části "[ZÁKLADNÍ TISK](#)" (str.23).



Jestliže vyberete možnost "Tisk N:1", nastavení "Přizpůsobit na papír" není k dispozici.

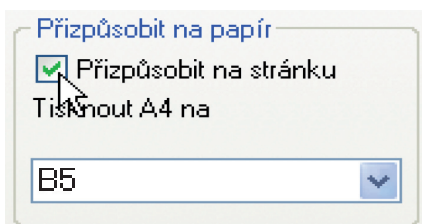
☞ "[TISK VÍCE STRÁNEK NA JEDEN LIST](#)" (str.29)

1 Na obrazovce nastavení ovladače tiskárny klikněte na kartu "Papír".

2 V poli "Formát papíru" vyberte původní velikost tiskového dokumentu (A4).

3 Zaškrtněte políčko "Přizpůsobit na stránku".

Jestliže používáte ovladač tiskárny PS, vyberte v části "Nastavení měřítka" možnost "Přizpůsobit na papír".

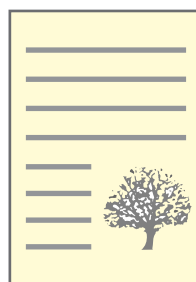


4 Vyberte skutečnou velikost papíru, která bude použita pro tisk (B5).

Velikost tisknutého obrazu bude automaticky přizpůsobena velikosti papíru vloženému do stroje.

Formát papíru: A4

Přizpůsobit na papír: B5



Dokument velikosti A4
nebo Letter
(Formát papíru)



Papír velikosti B5
nebo Invoice
(Přizpůsobit na
papír)



- Když je vybrána některá z položek "A3 [Přizpús. na stránku]", "B4 [Přizpús. na stránku]" nebo "Ledger [Přizpús. na stránku]", tiskový obraz je přizpůsoben velikosti A4, i když není zvolena funkce "Přizpůsobit na stránku".
- Jestliže používáte ovladač tiskárny PS, můžete tiskový obraz zvětšit nebo zmenšit pomocí číselných hodnot. (Svislý a vodorovný poměr lze nastavit zvlášť.) V kroku 3 vyberte možnost "Poměr-XY", klikněte na tlačítko "Šířka/délka" a v okně, které se zobrazí, upravte poměry.

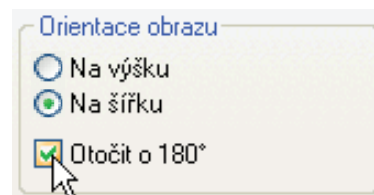
OTOČENÍ TISKOVÉHO OBRAZU O 180 STUPŇŮ

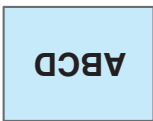
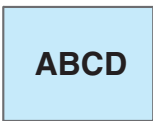
Tiskový obraz lze otočit o 180 stupňů.

Tato funkce umožňuje správný tisk na obálky nebo jiný papír s chlopněmi, který lze vložit jen v jedné orientaci.

Chcete-li tuto funkci použít, vyberte na kartě "Papír" volbu "Orientace obrazu" a potom zaškrtněte políčko "Otočit o 180 stupňů".

Podrobnosti k otevření ovladače tiskárny naleznete v části "[ZÁKLADNÍ TISK](#)" (str.23).



Výsledek tisku	
<input checked="" type="checkbox"/> Otočit o 180 stupňů	<input type="checkbox"/> Otočit o 180 stupňů
	



Postup vkládání papíru najdete v návodu k obsluze pro stroj.

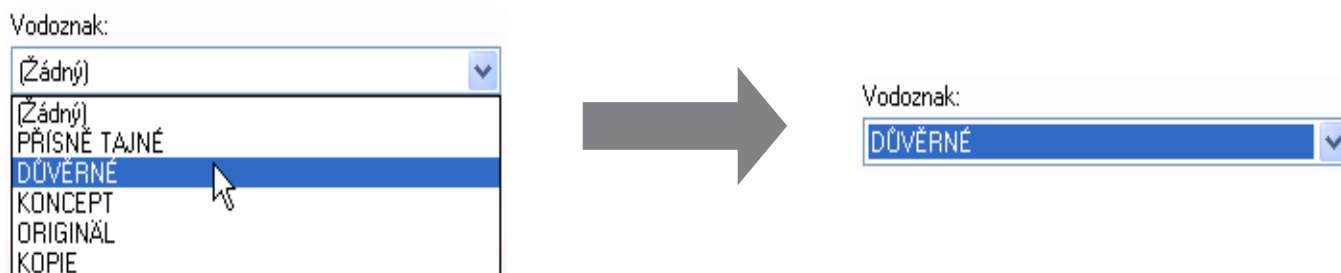
TISK VODOZNAKU

Na dokumentu můžete vytisknout vodoznak, například "DŮVĚRNÉ". Chcete-li vytisknout vodoznak, otevřete ovladač tiskárny, klikněte na kartu "Vodoznaky" a postupujte podle kroků níže.

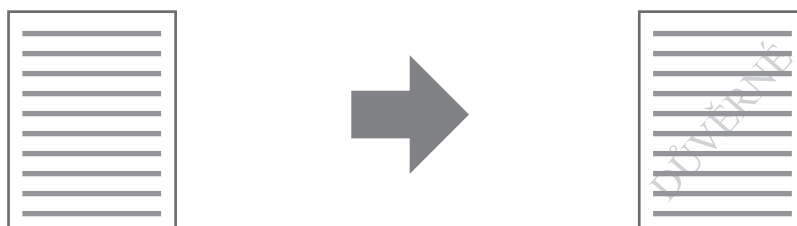
☞ Podrobnosti k otevření ovladače tiskárny naleznete v části "[ZÁKLADNÍ TISK](#)" (str.23).

JAK TISKNOUT VODOZNAK

V rozbalovacím seznamu "Vodoznak" vyberte vodoznak, který chcete vytisknout (například "DŮVĚRNÉ") a zahajte tisk.



Ukázka tisku



Můžete zadat text a vytvořit vlastní vodoznak. Podrobnosti o nastavení vodoznaku naleznete v nápovědě k ovladači tiskárny.

☞ "[NASTAVENÍ OVLADAČE TISKÁRNÝ](#)" (str.26)



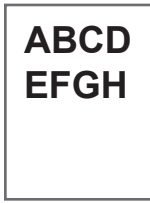
TISK TEXTU A ČAR/GRAFIKY ČERNĚ

Barevný text, čáry a vektorová grafika, které se při normálním tisku tisknou slabě mohou být takto pro zlepšení čitelnosti tisknuty černě.

TISK TEXTU ČERNĚ

Text v jiné než bílé barvě bude vytištěn černě.

Chcete-li tuto funkci použít, otevřete okno nastavení ovladače tiskárny a na kartě "Rozšířené" zaškrtněte políčko "Text černý".

Tisková data	Výsledek tisku	
	<input type="checkbox"/> Text černý	<input checked="" type="checkbox"/> Text černý
		

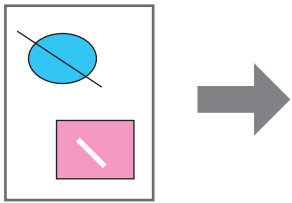
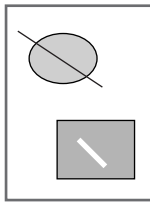
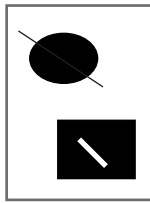


Jestliže používáte ovladač tiskárny PCL6 a pokud v poli "Režim TrueType" v části "Písmo" na kartě "Rozšířené" vyberete možnost "Tisknout jako grafiku", nebude možné tuto funkci použít.

TISK ČAR A VEKTOROVÉ GRAFIKY ČERNĚ

Čáry a vektorová grafika v jakékoliv barvě kromě bílé se tisknou černě.

Chcete-li tuto funkci použít, otevřete okno nastavení ovladače tiskárny a na kartě "Rozšířené" zaškrtněte políčko "Vektor černý".

Tisková data	Výsledek tisku	
	<input type="checkbox"/> Vektor černý	<input checked="" type="checkbox"/> Vektor černý
		



Jestliže používáte ovladač tiskárny PCL6 a pokud v rámečku "Grafický režim" na kartě "Rozšířené" vyberete možnost "Rastr", nebude možné tuto funkci použít.

TISKOVÉ NÁSTROJE

Printer Status Monitor (pro běžné uživatele)

Nástroj "Printer Status Monitor" je na disku "Software CD-ROM"

Pomocí tohoto nástroje může uživatel zkontrolovat na obrazovce počítače, zda je zařízení schopné tisknout. Nástroj poskytuje informace o chybových stavech, jako například chybné zavedení papíru, a formou obrázků zobrazuje konfiguraci zařízení (počet zásobníků atd.). Rovněž tak jsou uvedeny dostupné velikosti papíru a množství zbývajících papíru.



- Pro používání nástroje Printer Status Monitor musí být stroj připojen do sítě.
- Instalace nástroje Printer Status Monitor viz část "[INSTALACE APLIKACE PRINTER STATUS MONITOR](#)" (str.16).

PŘED POUŽITÍM PRINTER STATUS MONITOR

Před použitím Printer Status Monitor věnujte pozornost následujícím informacím.

Tisk prostřednictvím serveru

Po provedení první tiskové úlohy po spuštění Printer Status Monitor bude v Printer Status Monitor automaticky nastavena adresa IP zařízení.

Přímý tisk bez serveru

Nainstalujte a nakonfigurujte software podle pokynů v části "INSTALACE OVLADAČE TISKÁRNY" v příručce k instalaci softwaru pro síťovou tiskárnu. (Pokud byl software již nainstalován a nakonfigurován, není třeba tento krok provádět.)

POUŽITÍ TISKOVÝCH NÁSTROJŮ

SPUŠTĚNÍ TISKOVÝCH NÁSTROJŮ

Jestliže není Printer Status Monitor spuštěn, spust'te jej následujícím postupem.

Printer Status Monitor

Klikněte na tlačítko "Start", přejděte na položku "Všechny programy" ("Programy" ve Windows 2000) a potom na položku "SHARP Printer Status Monitor". Vyberte příkaz "Printer Status Monitor".

POUŽITÍ TISKOVÝCH NÁSTROJŮ

Informace, týkající se použití Printer Status Monitor naleznete v souboru nápovědy tohoto nástroje. Soubor nápovědy můžete zobrazit takto:

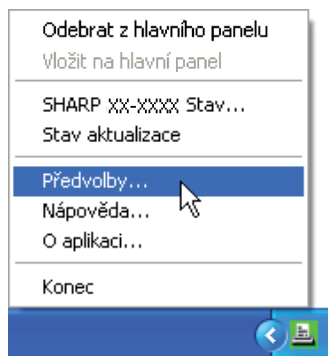
Printer Status Monitor

Klikněte na tlačítko "Start", přejděte na položku "Všechny programy" ("Programy" ve Windows 2000) a potom na položku "SHARP Printer Status Monitor ". Vyberte příkaz "Nápověda".

ZMĚNA NASTAVENÍ PRINTER STATUS MONITOR

Po nainstalování běží program Printer Status Monitor obvykle na pozadí operačního systému Windows. Potřebujete-li změnit nastavení programu Printer Status Monitor, postupujte podle pokynů níže.

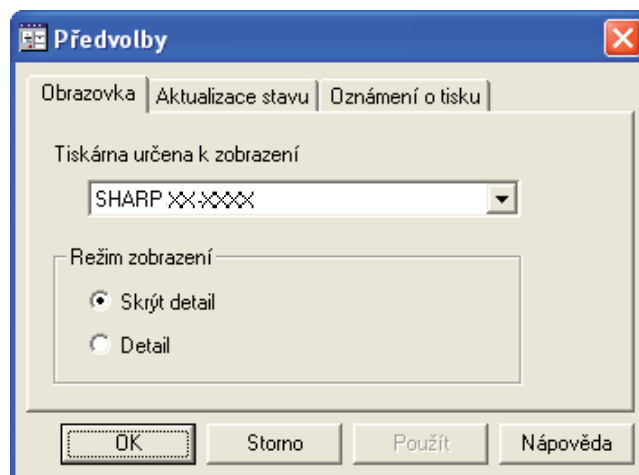
- 1** Klikněte pravým tlačítkem myši na ikonu Printer Status Monitor () na hlavním panelu a z rozbalovacího menu zvolte příkaz "Předvolby".



Jestliže není ikona Printer Status Monitor na hlavním panelu zobrazena, spust'te Printer Status Monitor podle pokynů v části "[SPUŠTĚNÍ TISKOVÝCH NÁSTROJŮ](#)" (str.35).

- 2** Změňte nastavení Printer Status Monitor podle potřeby.

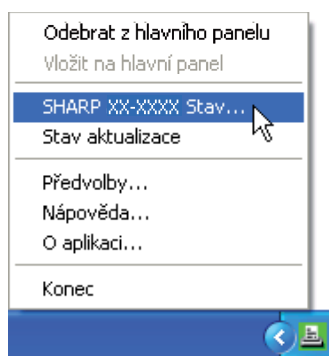
Informace týkající se nastavení Printer Status Monitor naleznete v nápovědě k Printer Status Monitor. (Klikněte na tlačítko "Nápověda" v okně nastavení.)



KONTROLA STAVU TISKÁRNY

Program Printer Status Monitor umožňuje kontrolovat množství toneru a papíru, které zbývá v zařízení.

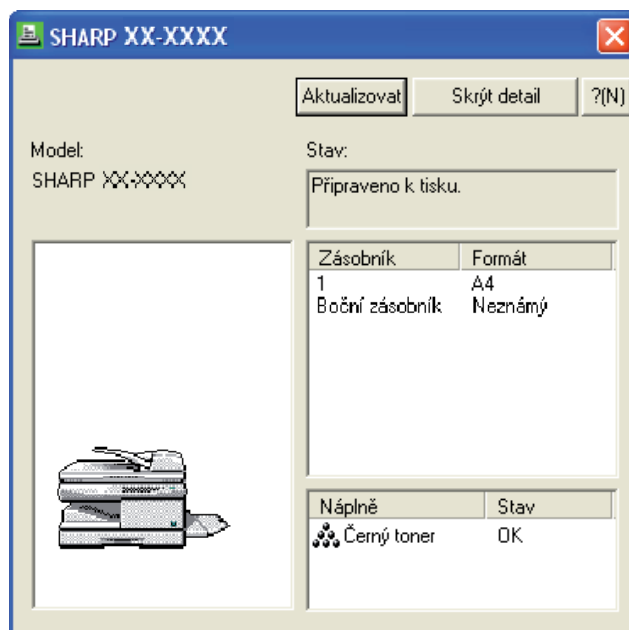
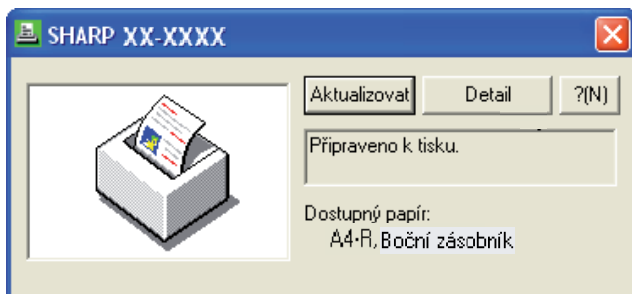
- 1 Klikněte pravým tlačítkem myši na ikonu Printer Status Monitor () na hlavním panelu a z rozbalovacího menu zvolte příkaz "SHARP XX-XXXX Stav".**



Jestliže není tisk kvůli chybě zařízení nebo jinému problému možný, ikona bude zobrazena červeně.

- 2 Klikněte na tlačítko "Detail".**

Okno se rozbalí a zobrazí se podrobnosti o stavu zařízení.



Chcete-li okno sbalit, klikněte na tlačítko "Skrýt detail".



Pokud v kroku 1 zvolíte příkaz "SHARP XX-XXXX Stav", okno se podle výchozího nastavení zobrazí sbalené. Chcete-li, můžete změnit nastavení, aby se okno zobrazovalo rozbalené.

["ZMĚNA NASTAVENÍ PRINTER STATUS MONITOR"](#) (str.35)

6

TISK Z MACINTOSH

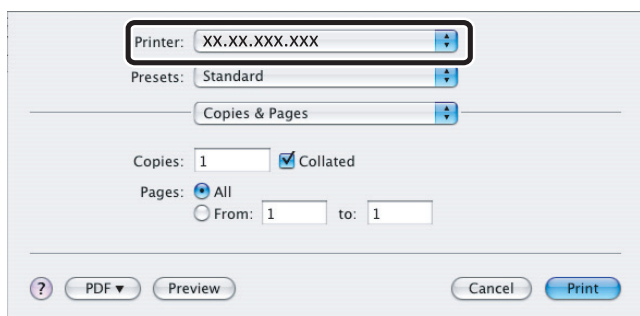
ZÁKLADNÍ TISK

Pro využití stroje jako tiskárna pro Macintosh musí být nainstalován modul PS3 (MX-PK10) a stroj musí být připojen do sítě. Instalace souboru PPD a konfigurace nastavení ovladače tiskárny viz Návod k instalaci software. Před započítím tisku se ujistěte, že je ve stroji založena správná velikost papíru pro váš dokument.

1 Spust'ete aplikaci a otevřete dokument, který chcete tisknout.

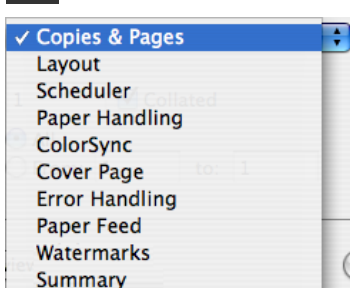
2 Z menu "File" dané aplikace zvolte "Print".


3 Ujistěte se, že je zvolena správná tiskárna.



Okno tisku se liší podle verze operačního systému, podle verze ovladače tiskárny a podle aplikace.

4 Konfigurujte nastavení tisku.

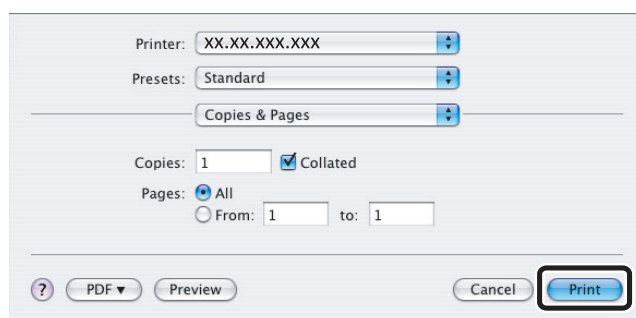


Klikněte na  vedle "Copies & Pages" a z rozbalovacího menu zvolte nastavení, které chcete použít. Zobrazí se odpovídající obrazovka nastavení.



Nastavení se liší podle verze operačního systému, podle verze ovladače tiskárny a podle aplikace.

5 Klikněte na tlačítko "Print".



Tisk se spustí.

JESTLIŽE DOJDE BĚHEM TISKU PAPÍR

Po založení papíru do zásobníku se tisk automaticky obnoví.

Jestliže se používá boční vstup, zvolte pomocí tlačítka volby režimu na stroji režim tisku, podle hlášení na displeji založte papír a potom obnovte tisk stiskem tlačítka [START].

Je-li nainstalován zásobník na 250 listů papíru:

Jestliže je v uživatelských programech zapnut program "AUTO PŘEP. ZÁSOBN." a v druhém zásobníku je založen papír stejné velikosti, stroj přepne automaticky na druhý zásobník a pokračuje v tisku.

ZRUŠENÍ TISKOVÉ ÚLOHY

Pro zrušení probíhající tiskové úlohy zvolte pomocí tlačítka volby režimu na stroji režim tisku a potom stiskněte tlačítko [ZRUŠIT] (**C**) nebo [ZRUŠIT VŠE] (**CA**).

Na displeji se zobrazí hlášení "ZRUŠIT ÚLOHU TISKU?". Zvolte "ANO" a stiskněte tlačítko [ENTER].

JESTLIŽE JE "ZDROJ PAPÍRU" NASTAVEN NA "AUTO VOLBA"

Jestliže je na kartě "Papír" obrazovky nastavení ovladače tiskárny nastaven "Zdroj papíru" na volbu "Auto volba" a ve stroji není založena správná velikost papíru pro danou úlohu tisku, průběh tisku se bude lišit podle toho, jaké je nastavení uživatelského programu "VYNUCENÝ VÝSTUP" (viz část "UŽIVATELSKÉ PROGRAMY" v návodu k obsluze stroje).

Je-li program "VYNUCENÝ VÝSTUP" nastaven na "VYPNUTO"

Pomocí tlačítka volby režimu na stroji zvolte režim tisku, zkontrolujte hlášení na displeji, založte papír na boční vstup a stiskem tlačítka [START] spustíte tisk.

Je-li program "VYNUCENÝ VÝSTUP" nastaven na "ZAPNUTO"

Zahájí se tisk na papír, založený ve stroji i přesto, že je velikost papíru jiná než je velikost tisknutého dokumentu.

WEBOVÉ STRÁNKY

Sít'ový modul má v sobě zabudovaný web server. Přístup k web serveru je pomocí webového prohlížeče vašeho počítače. Webové stránky obsahují jak část pro uživatele, tak stránky pro administrátora. Pomocí webových stránek uživatele je možné sledovat stav stroje, provádět přímý tisk souboru definovaného v počítači a zvolit nastavení konfigurace tiskárny. Na stránkách administrátora může administrátor konfigurovat nastavení stroje pro elektronickou poštu, nastavení pro tisk elektronické pošty a hesla. Tato nastavení může konfigurovat jen administrátor.

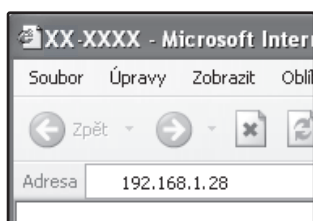
PŘÍSTUP NA WEBOVOU STRÁNKU A PROHLÍŽENÍ NÁPOVĚDY

Pro přístup na webové stránky postupujte dle popisu níže. Kliknutím na [Nápověda] na spodní straně rámečku nabídek je možné si prohlížet informace k nastavení různých funkcí, které je možné konfigurovat dálkově po síti přes webové stránky stroje. Nastavení jednotlivých funkcí viz popis v Nápověda.

1 Spust'te webový prohlížeč v počítači.

Podporované prohlížeče:
Internet Explorer 5.5 nebo novější (Windows)
Netscape Navigator 6.0 nebo novější

2 Do pole "Adresa" vašeho prohlížeče zapište IP adresu, která byla na stroji nastavena.



Po dokončení připojení se webová stránka zobrazí ve webovém prohlížeči.

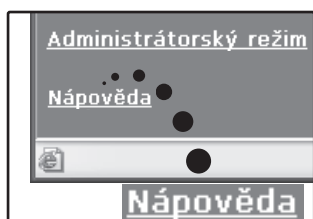
["WEBOVÉ STRÁNKY \(PRO UŽIVATELE\)"](#)
(str.40)

4 Po dokončení webovou stránku zavřete.



Po ukončení používání webové stránky klikněte na tlačítko X (zavřít) v pravém horním rohu stránky.

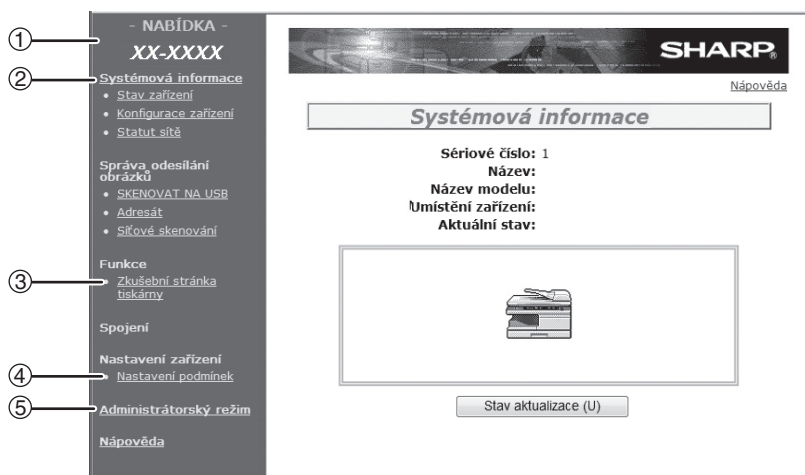
3 Klikněte na tlačítko [Nápověda] na spodní straně rámečku nabídek.



Pro prohlížení informací k nastavení funkce klikněte na příslušnou položku na obrazovce Nápověda.

WEBOVÉ STRÁNKY (PRO UŽIVATELE)

Jakmile otevřete webovou stránku stroje, na vašem prohlížeči se zobrazí následující stránka. Na levé straně stránky se zobrazí rámeček nabídek. Jakmile kliknete na položku nabídky, zobrazí se vpravo obrazovka, která umožní provést nastavení této položky.



(1) Rámeček nabídek

Kliknutím na položku nabídky ji můžete konfigurovat.

(2) Systémové informace

Informace zobrazují aktuální stav stroje a název modelu.

- **Stav zařízení**
Zobrazuje aktuální stav stroje, stav zásobníků papíru, stav výstupních zásobníků, zásobu toneru a dalšího spotřebního materiálu a stav počítadel stránek.
Hlášení, že došel papír a další varování jsou zobrazeny červeně.
- **Konfigurace zařízení**
Zobrazuje nainstalované příslušenství.
- **Stav sítě**
Zobrazuje stav sítě. Další informace k položkám "Všeobecně" a "TCP/IP" jsou zobrazeny na příslušných stránkách.

(3) Zkušební stránka tiskárny

Je možné vytisknout "Seznam nastavení tiskárny" a různé seznamy písem.

(4) Nastavení podmínek

Slouží pro základní nastavení tiskárny.

☞ "[KONFIGURACE NASTAVENÍ PODMÍNEK TISKÁRNY](#)" (str.41)

(5) Administrátorský režim

Zde klikněte pro otevření stránek pro administrátora a potom zadejte uživatelské jméno a heslo administrátora.

☞ "[WEBOVÉ STRÁNKY \(PRO ADMINISTRÁTORA\)](#)" (str.44)

☞ "[OCHRANA INFORMACÍ NAPROGRAMOVANÝCH NA WEBOVÉ STRÁNKY \(\[Hesla\]\)](#)" (str.45)

KONFIGURACE NASTAVENÍ PODMÍNEK TISKÁRNY

Funkce nastavení podmínek tiskárny umožňuje nakonfigurovat základní nastavení tiskárny. Můžete nastavit následující položky:

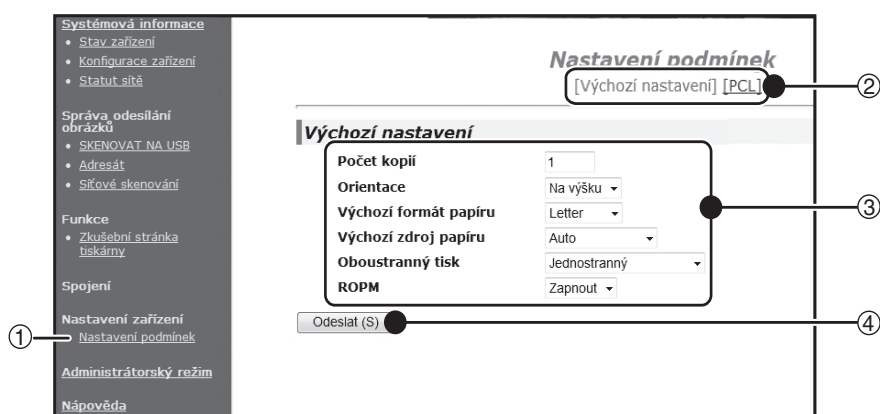
- "[Výchozí tovární nastavení](#)" (str.42): Základní nastavení, která se používají hlavně při tisku bez ovladače tiskárny.
 - "[Nastavení PCL](#)" (str.43): Sada symbolů PCL, písmo, kód přechodu na nový řádek a další nastavení.
 - "[Nastavení PostScript](#)" (str.43)*: Nastavuje, zda se při chybě PostScript tiskne nebo netiskne chybová stránka.
- * Toto nastavení se zobrazí jen tehdy, je-li nainstalován modul PS3.



Pokud se používá ovladač tiskárny a jsou nakonfigurována stejná nastavení jak pro ovladač, tak i pro obrazovku výše, nastavení ovladače tiskárny mají přednost před nastaveními na obrazovkách výše. Pokud je tedy nastavení dostupné v ovladači tiskárny, použijte pro konfigurování ovladač tiskárny.

KONFIGURACE NASTAVENÍ

Chcete-li zobrazit okno Nastavení podmínek, klikněte v nabídce odkazů na odkaz [Nastavení podmínek]. Podrobné vysvětlení postupů nastavení zobrazíte kliknutím na příkaz [Nápověda] ve sloupci nabídky.



(1) Nastavení podmínek

Zobrazí se stránka pro konfiguraci podmínek tisku.

(2) Výchozí nastavení / PCL / PS

Vyberte typ nastavení podmínky, který chcete konfigurovat.

(3) Nastavení

Zobrazí se výchozí nastavení výrobce.

Chcete-li použít vlastní nastavení, vyberte položku z rozbalovacího menu a zvolte nastavení.

Informace o nastavení najdete v části "[NASTAVENÍ PODMÍNEK TISKÁRNY](#)" (str.42).

(4) Odeslat

Kliknutím uložíte nastavení zadaná na webové stránce do stroje.

MENU NASTAVENÍ PODMÍNEK TISKÁRNY

Kliknutím na nastavení zobrazíte jeho popis.

Nastavení podmínek	
Výchozí tovární nastavení	Tovární výchozí nastavení
Počet kopií	1
Orientace	Na výšku
Výchozí formát papíru	A4
Výchozí zdroj papíru	Auto
Oboustranný tisk	Jednostranný
ROPM (jednou rip, vícenásobný tisk)	Zapnout

Nastavení podmínek	
Nastavení PCL	Tovární výchozí nastavení
Sada symbolů	PC-8
Písmo	0: Courier (interní písmo)
Kód řádkování	CR=CR; LF=LF; FF=FF
Šíře A4	Disable
Nastavení PostScript*	
Tisk chyby PS	Vypnout

* Toto nastavení je účinné pouze, když je nainstalován modul PS3.

NASTAVENÍ PODMÍNEK TISKÁRNY

Výchozí tovární nastavení je zobrazeno tučně.

Výchozí tovární nastavení

Položka	Možnosti	Popis
Počet kopií	1 - 999	Umožňuje zvolit počet kopií.
Orientace	Na výšku , Na šířku	Nastaví orientaci tištěné stránky. Je-li obraz delší ve svislém směru, vyberte možnost [Na výšku]. Je-li obraz delší ve vodorovném směru, vyberte možnost [Na šířku].
Výchozí formát papíru	Invoice, A5, B5, A4 , Letter, Foolscap, Legal	Nastaví výchozí velikost papíru používanou pro tisknutý obraz. Tisknutý obraz bude upraven podle tohoto nastavení i v případě, že papír nastavené velikosti není vložen do žádného zásobníku.
Výchozí zdroj papíru	Auto , Zásobník 1, Zásobník 2*, Boční vstup (auto)	Zvolí výchozí zásobník papíru. * Dostupné možnosti závisí na nainstalovaných zásobnících.
Oboustranný tisk	Jednostranně , Oboustranně (kniha), Oboustranně (kalendář)	Vyberete-li možnost [Oboustranně (kniha)], bude tiskárna tisknout oboustranně, aby bylo možné výtisky vázat na levé straně. Vyberete-li možnost [Oboustranně (kalendář)], bude tiskárna tisknout oboustranně, aby bylo možné výtisky vázat na horní straně. (Jen pro modely, které podporují oboustranný tisk.)
ROPM (jednou rip, vícenásobný tisk)	Zapnout , Vypnout	Povolí funkci ROPM. Je-li tato funkce povolena, vícestránkové tiskové úlohy budou před vytištěním uloženy v paměti. Počítač pak při tisku více kopií nemusí opakovaně odesílat tisková data.

Nastavení PCL

Položka	Možnosti	Popis
Sada symbolů	Vyberte některou z 35 sad.	Toto nastavení určuje, které národní znaky (sada symbolů PCL) budou přiřazeny k určitým symbolům v seznamu znakových kódů. Výchozí nastavení výrobce je [PC-8].
Písmo	Vyberte jedno vnitřní nebo vnější písmo.	Určuje písmo PCL, které bude použito k tisku. Lze vybrat jedno z vnitřních a rozšířených písem (pokud jsou nainstalovány čárové kódy nebo sada Flash ROM). Výchozí nastavení výrobce je [0: Courier].
Kód řádkování	CR=CR; LF=LF; FF=FF, CR=CR+LF; LF=LF; FF=FF, CR=CR; LF=CR+LF; FF=CR+FF, CR=CR+LF; LF=CR+LF; FF=CR+FF	Určuje kód zalomení řádku pomocí kombinace kódů "CR" (návrat), "LF" (zalomení řádku) a "FF" (zalomení stránky). Ve výchozím nastavení se tisk provádí podle odeslaného kódu. Nastavení můžete změnit výběrem jedné ze čtyř kombinací.
Šíře A4	Zapnout, Vypnout	Jestliže tuto volbu zapnete, bude se na papír formátu A4 tisknout 80 řádků, každý řádek písmem velikosti 10 cpi (anglické znaky). Je-li toto nastavení vypnuto (zaškrtnutí není zobrazeno), délka každého řádku bude 78 znaků.

Nastavení PostScript

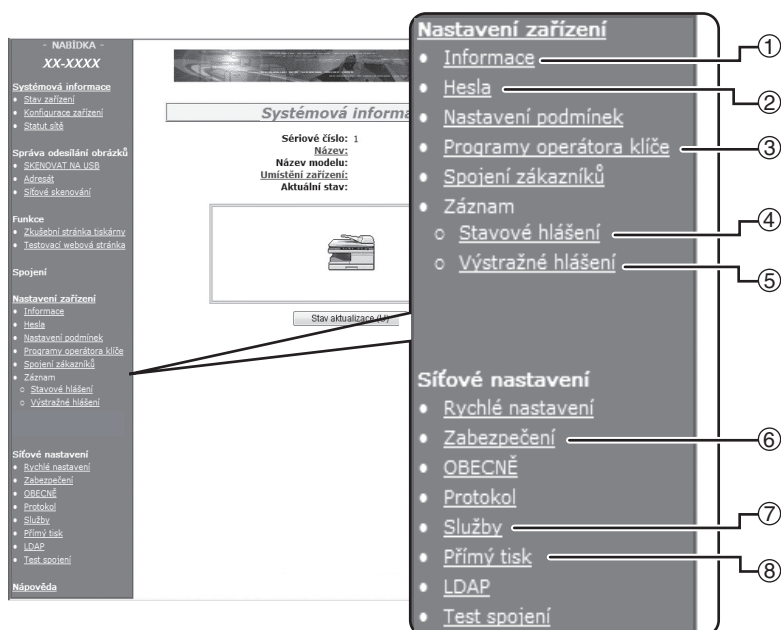
"Nastavení PostScript" jsou účinná pouze, když je nainstalován modul PS3.

Položka	Možnosti	Popis
Tisk chyby PS	Zapnout, Vypnout	Je-li tato volba zapnuta, bude při každém výskytu chyby jazyka PostScript vytištěn popis chyby.

WEBOVÉ STRÁNKY (PRO ADMINISTRÁTORA)

Kromě nabídek zobrazených pro uživatele existují další nabídky, které může používat jen administrátor a které se zobrazují na webové stránce administrátora.

Rámeček nabídek se zobrazuje na stránce vlevo. Když kliknete na položku nabídky, zobrazí se v pravém rámečku obrazovka, která umožňuje konfigurovat nastavení této položky. Zde jsou popsána nastavení, která může konfigurovat jen administrátor.



(1) Informace

Konfigurování identifikace stroje pro funkci stavových & varovných hlášení elektronickou poštou.

☞ "[NASTAVENÍ INFORMACÍ](#)" (str.48)

(2) Hesla

Pro ochranu webové stránky může administrátor vytvořit hesla. Zadejte heslo, které chcete vytvořit a klikněte na tlačítko [Odeslat].

Jedno heslo může být vytvořeno pro administrátora a jedno heslo pro uživatele.

☞ "[OCHRANA INFORMACÍ NAPROGRAMOVANÝCH NA WEBOVÉ STRÁNKY \(\[Hesla\]\)](#)" (str.45)

(3) Programy operátora klíče

Je možné zablokovat provádění změn a nastavování rozhraní.

☞ "[UŽIVATELSKÉ PROGRAMY](#)" (str.46)

(4) Stavové hlášení

Konfigurování parametrů nezbytných pro odesílání stavových hlášení jako adresáty a časový rozvrh.

☞ "[NASTAVENÍ STAVOVÉ ZPRÁVY](#)" (str.49)

(5) Výstražné hlášení

Uložení adresátů pro varovná hlášení.

☞ "[NASTAVENÍ VÝSTRAŽNÉ ZPRÁVY](#)" (str.49)

(6) Zabezpečení

Pro zajištění bezpečnosti mohou být nepoužívané porty zablokovány a je možné změnit čísla portů.

(7) Služby

Slouží pro konfigurování informací pro systém elektronické pošty.

☞ "[NASTAVENÍ PROTOKOLU SMTP](#)" (str.48)

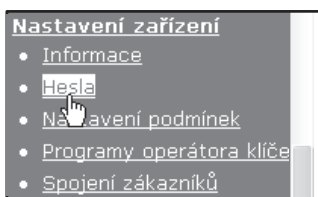
(8) Tiskový port

Slouží pro konfigurování nastavení pro tisk LPD a Raw.

OCHRANA INFORMACÍ NAPROGRAMOVANÝCH NA WEBOVÉ STRÁNCE ([Hesla])

Pro omezení přístupu na webové stránky a pro ochranu nastavení je možné nastavit hesla (v rámečku nabídek klikněte na [Hesla]). Administrátor musí změnit heslo, které je nastavené jako tovární výchozí. Administrátor musí též dbát na to, aby si heslo zapamatoval. Při příštím vstupu na webové stránky se již musí zadat nové heslo. Heslo může být nastaveno pro administrátora a rovněž tak pro uživatele.

1 V nabídce klikněte na příkaz [Hesla].



2 Do části "Heslo administrátora" zadejte aktuální heslo.

Při prvním vstupu do hesel zadejte do "Heslo administrátora" heslo "Sharp".



Dbejte na to, abyste zadali "S" velkým písmenem a "harp" malými písmeny (hesla rozpoznávají velká a malá písmena).

3 Zadejte hesla do části "Heslo uživatele" a "Heslo administrátora".

- Jako heslo může být zadáno maximum 7 písmen a/nebo číslic (hesla rozpoznávají velká a malá písmena).
- Dbejte na to, abyste zadali stejné heslo do "Potvrzení hesla" jaké jste dali do "Nové heslo".

4 Po zadání všech položek klikněte na [Odeslat].

Zadané heslo se uloží.

Po zadání hesla stroj vypněte a znovu zapněte.



Po vyžádání zadání hesla musí uživatel do části "Jméno uživatele" zadat "user" a do části administrátor musí zadat "admin". Do části "Heslo" se musí zadat příslušné heslo pro dané jméno uživatele. Pro další informace klikněte na [Nápověda] v pravém horním rohu okna.

UŽIVATELSKÉ PROGRAMY

Uživatelské programy slouží pro zablokování změn v [Nastavení podmínek] a pro konfiguraci nastavení rozhraní.

- "[Tovární výchozí nastavení](#)" (str.47): Zvolte nastavení, u kterého chcete zablokovat provádění změn.
- "[Nastavení rozhraní](#)" (str.47): Zapnutí sledování dat poslaných na síťový port a nastavení omezení.

KONFIGURACE NASTAVENÍ V UŽIVATELSKÝCH PROGRAMECH

1 V rámečku nabídek klikněte na [Programy operátora klíče].



Zobrazí se obrazovka "Výchozí nastavení" pro [Programy operátora klíče]. Pokud chcete na obrazovce "Výchozí nastavení" vybrat nastavení, jděte na krok [3](#).

2 Klikněte na požadované nastavení.



3 Na obrazovce, která se zobrazí provedte volbu nastavení.

Popis nastavení viz "[UŽIVATELSKÉ PROGRAMY](#)" (str.47).

4 Pro uložení zadaných informací klikněte na [Odeslat].

UŽIVATELSKÉ PROGRAMY

Jestliže se ve sloupečku "Nastavení" objeví "ANO, NE", je zvoleno "ANO" tehdy, když je okénko položky zakřížkováno, a "NE" se zvolí tehdy, když okénko není zakřížkováno

Tovární výchozí nastavení

Položka	Nastavení	Popis
Zablokovat tisk zkušební stránky	ANO, NE	Toto nastavení slouží pro zablokování tisku zkušební stránky tiskárny.
Zablokování změn výchozích nastavení	ANO, NE	Toto nastavení slouží pro zablokování změn výchozích nastavení.

Nastavení rozhraní

Položka	Nastavení	Popis
Režim hexadecimálního výstupu	ANO, NE	Tento program slouží pro vytisknutí dat tisku z počítače v hexadecimálním formátu a s odpovídajícími textovými znaky (na základě ASCII kódu). Takto máte možnost zkontrolovat, zda jsou tisková data z počítače posílána správně nebo ne.
Prodleva I/O	1- 60 - 999 (sec)	Pokud nejsou zbývající data během příjmu tiskové úlohy přijata během nastavené doby, připojení portu se přeruší a spustí se následující tisková úloha.
Přepínání emulace	Auto*, PostScript*, PCL	Zvolte příslušný tiskový jazyk. Je-li zvoleno [Auto], jazyk se zvolí automaticky podle dat poslaných do tiskárny. Pokud nedochází často k chybám, neměňte nastavení [Auto] na jiné. * Jen je-li nainstalován modul PS3.
Způsob přepínání portu	Přepnutí na konci úlohy, přepnutí po době prodlevy I/O	Zvolte příslušný způsob přepínání síťového portu.

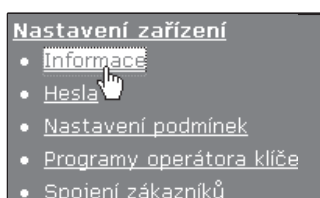
NASTAVENÍ STAVOVÝCH A VÝSTRAŽNÝCH ZPRÁV ELEKTRONICKÉ POŠTY

Tyto funkce odesílají správci zařízení nebo prodejci elektronickou poštou s informacemi o používání zařízení (počet výtisků, počet kopií atd.) a chybových stavech (chybné podávání papíru, došel papír, došel toner atd.)

NASTAVENÍ INFORMACÍ

Konfigurace identifikačních informací o zařízení pro funkci stavových a výstražných zpráv elektronické pošty se provádí na obrazovce "Nastavení informací". Zadané informace budou vloženy do stavových a výstražných zpráv elektronické pošty.

1 V nabídce klikněte na příkaz [Informace].



Zobrazí se obrazovka "Nastavení informací".

2 Zadejte informace o zařízení.

Pro další informace klikněte na [Nápověda] v pravém horním rohu okna.

3 Uložte zadané informace kliknutím na tlačítko [Odeslat].

NASTAVENÍ PROTOKOLU SMTP

Funkce stavových a výstražných zpráv elektronické pošty používá k odesílání zpráv protokol SMTP (Simple Mail Transport Protocol). Prostředí elektronické pošty lze nastavit následujícím postupem. Tuto operaci musí provést správce systému nebo jiná osoba seznámená se sítí.

1 V nabídce klikněte na příkaz [Služby].

Zobrazí se obrazovka "Nastavení aplikace".

2 Klikněte na příkaz [SMTP].



3 Zadejte informace požadované k nastavení prostředí elektronické pošty.

Další informace získáte kliknutím na příkaz [Nápověda] ve sloupci nabídky.

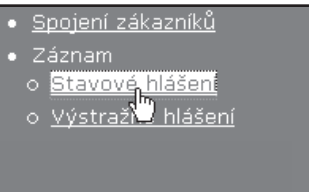
4 Uložte zadané informace kliknutím na tlačítko [Odeslat].

NASTAVENÍ STAVOVÉ ZPRÁVY

Pomocí funkce stavové zprávy můžete podle zadaného časového rozvrhu odesílat aktuální informace počítačů, například počet kopií, počet výtisků a celkový počet výstupů. Jako příjemce lze nastavit správce nebo dodavatele.

Postup nastavení stavové zprávy.

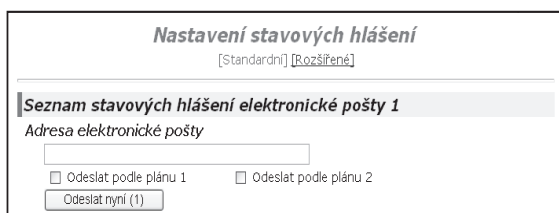
1 V nabídce klikněte na příkaz [Stavové hlášení].



Zobrazí se obrazovka "Nastavení stavových hlášení".

2 Zadejte požadované informace včetně cílových adres a časového rozvrhu.

Pro další informace klikněte na [Nápověda] v pravém horním rohu okna.



3 Uložte zadané informace kliknutím na tlačítko [Odeslat].

Po dokončení nastavení stavové zprávy elektronické pošty budou informace počítačů tiskárny pravidelně odesílány elektronickou poštou na zadané adresy.



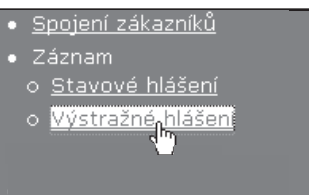
Jestliže ukončíte webový prohlížeč před kliknutím na tlačítko [Odeslat], nastavení budou zrušena. Chcete-li odeslat informace o tiskárně na zadané adresy elektronické pošty ihned, klikněte na tlačítko [Odeslat nyní].

NASTAVENÍ VÝSTRAŽNÉ ZPRÁVY

Pomocí funkce výstražné zprávy můžete na zadané cílové adresy odesílat výstražné informace o aktuálních problémech, například o prázdném toneru nebo potížích včetně chybného podávání papíru. Jako příjemce lze nastavit správce nebo dodavatele.

Chcete-li nastavit výstražnou zprávu, postupujte následujícím způsobem.

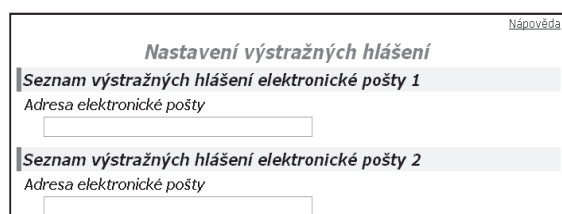
1 V nabídce klikněte na příkaz [Výstražné hlášení].



Zobrazí se obrazovka "Nastavení výstražných hlášení".

2 Zadejte cílové adresy.

Pro další informace klikněte na [Nápověda] v pravém horním rohu okna.



3 Uložte zadané informace kliknutím na tlačítko [Odeslat].

Nastavíte-li tyto parametry, budou při každém výskytu specifikované události odeslány informace o tiskárně elektronickou poštou na zadané adresy. Popis událostí je uveden níže.

(Příklad)

Uvíznutý papír: Došlo k chybnému podávání papíru.
Nedostatek toneru: Dochází toner.
Došel toner: Je nutné doplnit toner.
Není papír: Je nutné vložit papír.



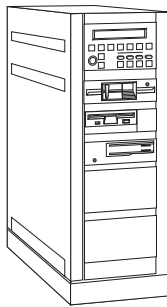
Jestliže zavřete webový prohlížeč před kliknutím na tlačítko [Odeslat], nastavení budou zrušena.

8

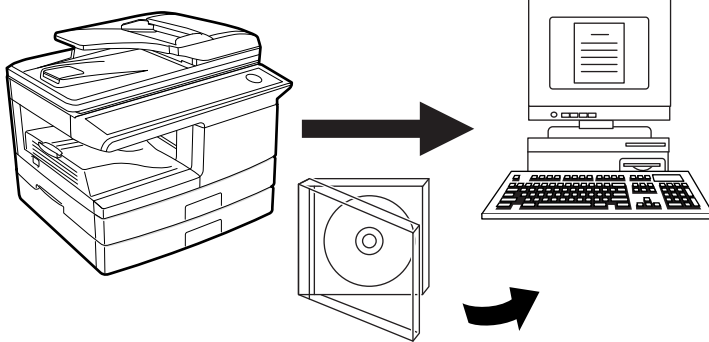
PŘED POUŽITÍM FUNKCE SKENOVÁNÍ DO USB A SÍŤOVÉHO SKENERU

O FUNKCI SKENOVÁNÍ DO USB A SÍŤOVÉHO SKENERU

Stroj vám umožní naskenovat dokument nebo fotografii do obrazového formátu a poslat po síti nebo po Internetu do souborového serveru, na e-mail adresu, do vašeho počítače nebo do paměti USB, připojené ke stroji. Podle toho, kam chcete poslat naskenovaná obrazová data si můžete vybrat z následujících způsobů odeslání naskenovaného obrazu.

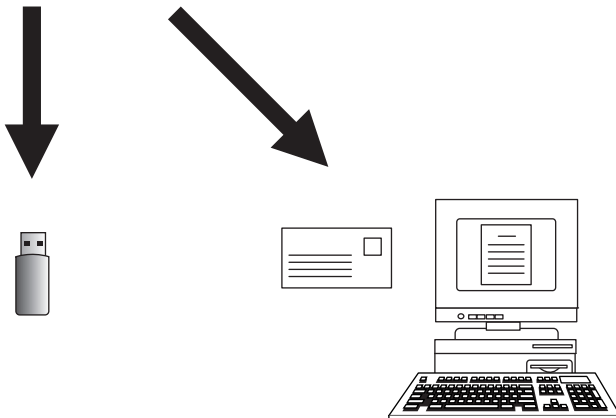


1. Naskenovaný obraz lze odeslat do paměťového zařízení v síti (vyhrazený adresář na serveru FTP). (Tato funkce je v tomto návodu nazývána "**Skenovat na FTP**".) Při odesílání naskenovaného obrazu na FTP server může být též odeslána zpráva elektronické pošty na přednastavenou e-mailovou adresu, aby příjemce informovala o místě uložení dat naskenovaného obrazu. (Tato funkce je v tomto návodu nazývána "**Skenování na FTP (hypertextový odkaz)**".)



2. Naskenovaný obraz lze odeslat do počítače připojeného ke stejné síti jako zařízení. (Tato funkce je v tomto návodu nazývána "**Skenovat na plochu**".)

* Před prováděním skenování do počítače musí být nainstalováno software z disku CD-ROM, který je součástí dodaného síťového modulu (MX-NB11). Postup instalace softwaru viz část "[SHARPEDESK CD-ROM \(pro Windows\)](#)" (str.73).



3. Naskenovaný obraz lze odeslat příjemci e-mailu. (Tato funkce je v tomto návodu nazývána "**Skenovat do emailu**".)

4. Naskenovaný obraz lze odeslat do paměti USB, připojené ke stroji. (Tato funkce je v tomto návodu nazývána "**Skenovat do USB**".)

NASTAVENÍ A PROGRAMOVÁNÍ NUTNÁ PRO FUNKCI SÍŤOVÉHO SKENERU

Pro použití funkce síťového skeneru se musí nakonfigurovat nastavení SMTP serveru, DNS serveru a cílové adresy.

Pro nakonfigurování nastavení použijte počítač, který je připojen do stejné sítě jako stroj tak, aby byl možný přístup na webovou stránku stroje. Webovou stránku je možné prohlížet pomocí webového prohlížeče (Internet Explorer 5.5 nebo novější (Windows) nebo Netscape Navigator 6.0 nebo novější).

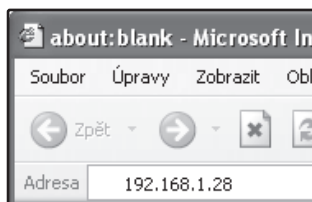
PŘÍSTUP NA WEBOVOU STRÁNKU A PROHLÍŽENÍ NÁPOVĚDY

Pro přístup na webové stránky použijte následující postup. Na spodní straně rámečku nabídek je možné kliknout na [Nápověda], čímž se zobrazí informace o nastavení různých funkcí, které je možné provádět po síti vzdáleně přes webovou stránku stroje. Nastavení jednotlivých funkcí viz vysvětlivky v Nápověda.

1 Otevřete webový prohlížeč vašeho počítače.

Podporované prohlížeče:
Internet Explorer 5.5 nebo novější (Windows)
Netscape Navigator 6.0 nebo novější

2 Do pole "Adresa" webového prohlížeče zapište IP adresu stroje.



Je-li připojení správné, na vašem prohlížeči se zobrazí webová stránka stroje.

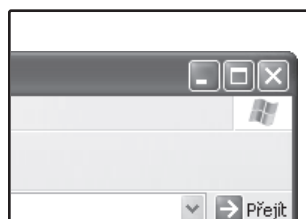
☛ "[WEBOVÁ STRÁNKA \(PRO UŽIVATELE\)](#)" (str.52)


3 Pod rámečkem nabídek klikněte na [Nápověda].



Pro vysvětlení nastavení funkce na webové stránce klikněte na odpovídající položku obrazovky Nápověda.

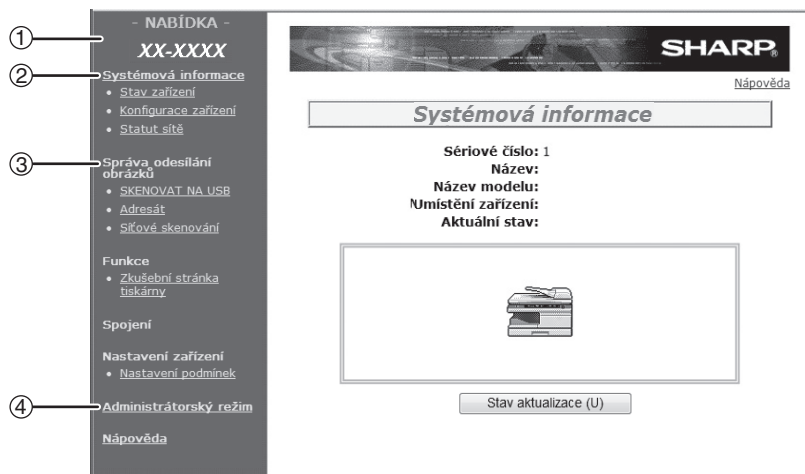
4 Webovou stránku zavřete.



Jakmile ukončíte používání webové stránky, klikněte na tlačítko  (zavřít) v pravém horním rohu stránky.

WEBOVÁ STRÁNKA (PRO UŽIVATELE)

Jakmile se úspěšně připojíte na Web server stroje, ve vašem prohlížeči se zobrazí následující stránka. Na levé straně stránky se objeví sloupeček menu. Pokud kliknete na některou z položek menu, objeví se v pravém sloupečku plocha, která vám umožní zadávat nastavení pro určenou položku. Pro podrobné vysvětlení postupů konfigurování nastavení klikněte na [Nápověda] v rámečku nabídek.



(1) Rámeček nabídky

V rámečku se zobrazí různá nastavení. Kliknutím na položku nabídky je možné provádět konfigurování příslušného nastavení.

(2) Systémová informace

Zde je zobrazen název modelu a aktuální stav stroje.

- **Stav zařízení**
Zde jsou zobrazeny informace o zásobnících papíru a výstupních zásobnících, o toneru a dalším spotřebním materiálu a stav celkového počítadla.
Hlášení že došel toner a další varování jsou zobrazena červeně.
- **Konfigurace zařízení**
Zde je uvedeno nainstalované příslušenství.
- **Stav sítě**
Zde jsou uvedeny všeobecné informace, jakož i stav TCP/IP.

(3) Správa odesílání obrázků

Toto je základní obrazovka pro ukládání, editaci a mazání informací o cílech skenování.

- **Skenovat do USB**
Slouží pro uložení nastavení skenování do USB.
- **Adresát ([str.55](#))**
Slouží pro uložení adresátů pro skenování na FTP, skenování na FTP (Hyperlink), skenování do počítače a skenování do elektrické pošty. Je zde též možnost editovat nebo mazat již dříve uložené informace o adresátech.
- **Sít'ové skenování**
Tato část popisuje jak editovat režim skenování a rejstřík zákazníků.
 - **Režim skenování**
Zde je možné uložit příslušná nastavení pro skenování.
☛ "[ULOŽENÍ NASTAVENÍ SKENOVÁNÍ - Sít'ové skenování](#)" (str.54)
 - **Rejstřík zákazníků**
Zde je možné změnit názvy uživatelských indexů. Pro uložení zadaných informací jako název indexu klikněte na tlačítko [Odeslat].
Uživatelský index je složen ze šesti indexů. Pro každý index je možné uložit název dlouhý 6 znaků, přičemž adresáty je možné seskupovat.

(4) Administrátorský režim

Kliknutím zde se otevře webová stránka administrátora a je možné zadat jméno a heslo administrátora.

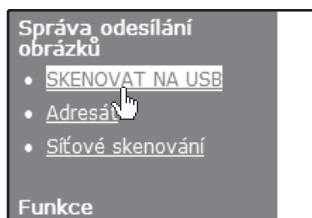
☛ "[OCHRANA INFORMACÍ PROGRAMOVANÝCH NA WEBOVÉ STRÁNCE \(\[Hesla\]\)](#)" (str.63)

☛ "[WEBOVÁ STRÁNKA \(PRO ADMINISTRÁTORA\)](#)" (str.60)

ULOŽENÍ NASTAVENÍ SKENOVÁNÍ - Skenovat do USB

Pro různé způsoby skenování lze vytvořit a uložit sady nastavení (barevný režim, rozlišení, typ souboru, atd.). Každá sada nastavení se nazývá "Režim skenování". Při ukládání adresáta můžete vybrat jeden z uložených režimů skenování. Nastavení zvoleného režimu skenování budou použita pro skenování a pro odeslání danému adresátu (str. 55 až 58) včetně skenování do USB.

1 V rámečku s nabídkou na webové stránce klikněte na položku "SKENOVAT NA USB".



2 Vyberte požadovaná nastavení skenování.

Informace o těchto nastaveních najdete v následující tabulce.

3 Po dokončení výběru nastavení klikněte na tlačítko "Odeslat".

Vybraná nastavení budou uložena.

Nastavení režimu skenování

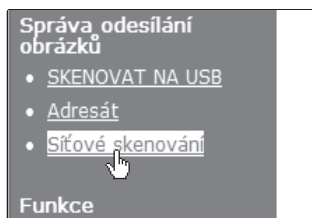
Položka	Popis	Výchozí nastavení
Barevný režim	Pro barevný režim vyberte Plně barvy, Stupně šedi nebo Monochromatický se dvěma odstíny.	Plně barvy
Rozlišení	Vyberte rozlišení.	150 dpi
Prázdná plocha	Vyberte "Zapnout", když nechcete, aby se skenovaly okraje obrazu o šířce 4 mm a aby bylo přidáno bílé ohraničení.	Vypnout
Světelný zdroj	Když je pro Barevný režim vybrána položka "Monochromatický se dvěma odstíny", vyberte jako zdroj světla "Červený", "Zelený" nebo "Modrý".	Zelený
Typ souboru	Jako typ souboru pro skenovaný obraz vyberte "JPEG", "PDF" nebo "TIFF".	PDF
Režim komprese	Jako kompresní režim skenovaného obrazu vyberte "Žádné", "MH (G3)" nebo "MMR (G4)".	Žádné
Stránek v souboru	Vyberte počet stran na jeden obrazový soubor.	VŠE



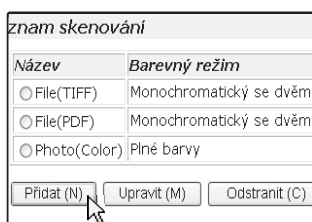
- Při skenování originálů s normálním textem lze dosáhnout dostatečně čitelného obrázku při nastavení barevného režimu "Monochromatický se dvěma odstíny" a při rozlišení 200 až 300 dpi.
- Nastavení 600 dpi lze použít pouze, pokud požadujete velmi čistou reprodukci, například pro skenování fotografie nebo knižní ilustrace. Při nastavení vysokého rozlišení bude vytvořen velký soubor. Pokud na serveru, na který chcete obrázek odeslat, není dostatek volného místa (nebo pokud správce serveru omezil velikost souborů), může dojít při přenosu k chybě. Dojde-li při přenosu k chybě, můžete zkusit snížit počet stránek naskenovaných v souboru nebo zmenšit nastavení velikosti skenování originálu.
- Aby bylo možné otevřít naskenovaný obrázek bez použití softwarového programu na disku CD-ROM dodaného se sít'ovým modulem, musí mít příjemce k dispozici prohlížeč obrázků, který dokáže pracovat s formátem obrázku (typem souboru) vybraným podle pokynů výše.
- Při použití výchozího nastavení formátu obrázku bude vytvořen soubor PDF. Pokud příjemce nemůže obrázek zobrazit, zkuste obrázek odeslat v jiném formátu.
- Pokud počet naskenovaných originálů není dělitelný číslem zadaným v poli "Stránek v souboru", bude poslední soubor obsahovat méně stránek.
- U režimu skenování, který byl vybrán pro adresáta, nelze upravovat nastavení skenování.

ULOŽENÍ NASTAVENÍ SKENOVÁNÍ - Sít'ové skenování

- 1** V rámečku s nabídkou na webové stránce klikněte na položku "Sít'ové skenování".



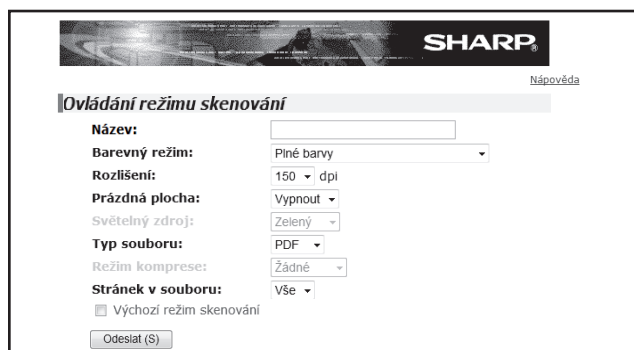
- 2** Pod seznamem režimů skenování klikněte na tlačítko "Přidat".



Chcete-li změnit nastavení v uloženém režimu skenování, vyberte tento režim a klikněte na tlačítko "Upravit". Chcete-li odstranit režim skenování, vyberte požadovaný režim a klikněte na tlačítko "Odstranit".

- 3** Vyberte požadovaná nastavení skenování.

Informace o těchto nastaveních najdete v následující tabulce.



- 4** Po dokončení výběru nastavení klikněte na tlačítko "Odeslat".

Vybraná nastavení budou uložena.

Nastavení režimu skenování

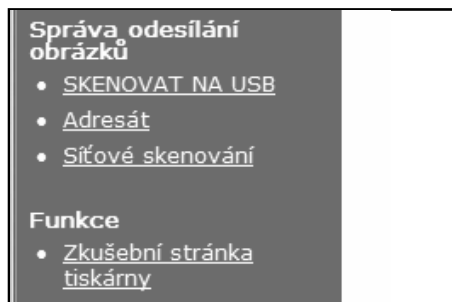
Položka	Popis	Výchozí nastavení
Název	Zadejte název pro režim skenování (až 32 písmen).	—
Barevný režim	Pro barevný režim vyberte Plně barvy, Stupně šedi nebo Monochromatický se dvěma odstíny.	Plně barvy
Rozlišení	Vyberte rozlišení.	150 dpi
Prázdná plocha	Vyberte "Zapnout", když nechcete, aby se skenovaly okraje obrazu o šířce 4 mm a aby bylo přidáno bílé ohraničení.	Vypnout
Světelný zdroj	Když je pro Barevný režim vybrána položka "Monochromatický se dvěma odstíny", vyberte jako zdroj světla "Červený", "Zelený" nebo "Modrý".	Zelený
Typ souboru	Jako typ souboru pro skenovaný obraz vyberte "JPEG", "PDF" nebo "TIFF".	PDF
Režim komprese	Jako kompresní režim skenovaného obrazu vyberte "Žádné", "MH (G3)" nebo "MMR (G4)".	Žádné
Stránek v souboru	Vyberte počet stran na jeden obrazový soubor.	VŠE
Výchozí režim	Chcete-li při ukládání adresátů použít některý režim skenování jako výchozí, zaškrtněte políčko "Výchozí režim skenování". "Výchozí režim skenování" se používá i pro funkci Skenovat do emailu, když je emailová adresa přímo zadána nebo vybrána z LDAP serveru.	Není vybráno

UKLÁDÁNÍ ADRESÁTŮ

Pro uložení adresátů skenování klikněte v rámečku nabídek na [Adresát]. Tuto obrazovku je možné též použít pro editaci nebo mazání uložených adresátů. (str.59)

Celkem lze uložit až 200 adresátů* včetně emailů, FTP, pracovních ploch a skupin.

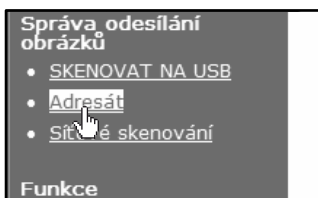
* Několik adres elektronické pošty je možné uložit jako skupinu (až do 100). Tím však může být snížen maximální počet cílů (normálně 200), které je možné uložit.



Elektronická pošta: Viz níže
 FTP: Viz strana 56.
 Počítač: Viz strana 57.
 Skupina (email): Viz strana 58.

Uložení adresátů pro funkci Skenovat do emailu

1 Ve sloupci nabídky klikněte na příkaz [Adresát].



2 Klikněte na příkaz [E-mail].



3 Zadejte informace pro daného adresáta.

Informace o těchto nastaveních najdete v následující tabulce.

4 Po zadání všech položek klikněte na tlačítko [Odeslat].

Položky budou uloženy.



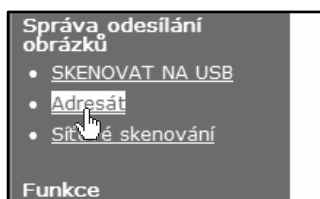
Před použitím funkce Skenovat do emailu je třeba nejprve nastavit server SMTP. (str.62)

Elektronická pošta - Nastavení adresáta

Položka	Popis
Název (vyžadováno)	Zadejte název adresáta (až 36 znaků).
Počáteční (volitelné)	Zadejte počáteční text adresy (maximum 10 znaků). Když se na obrazovce adresátů zobrazí jejich seznam, počáteční text slouží pro vytváření skupin adresátů.
Rejstřík zákazníků	Dle přání je možné přiřazovat uživatelským indexům názvy (str.52), čímž se usnadní slučování adres do skupin. Vyberte uživatelský index pro daného ukládaného adresáta.
Adresa elektronické pošty (vyžadováno)	Zadejte adresu elektronické pošty daného adresáta (až 64 znaků). Pokud se používá LDAP server, můžete kliknout na tlačítko [Vyhledávání globální adresy] a adresu vyhledat na LDAP serveru.
Režim skenování	Vyberte název skenovacího režimu, který chcete pro daného adresáta používat. Skenovací režim je nutné předem uložit (str.54).

Uložení adresátů pro funkci Skenovat na FTP

1 Ve sloupci nabídky klikněte na příkaz [Adresát].



2 Klikněte na [FTP].



3 Zadejte informace pro daného adresáta.

Informace o těchto nastaveních najdete v následující tabulce.

4 Po dokončení všech zadání klikněte na [Odeslat].

Položky budou uloženy.



- Pokud jste označili okénko "Povolit zaslání hypertextového odkazu na server FTP elektronickou poštou" a vybíráte "Adresát elektronické pošty" z již dříve uloženého příjemce ([str.55](#)), bude příjemci odeslána elektronická pošta informující o formátu a umístění dat naskenovaného obrazu (Skenovat na FTP (Hyperlink)). V elektronické zprávě bude uveden hypertextový odkaz na souborový server, na který byla data naskenovaného obrázku odeslána. Kliknutím na tento odkaz může příjemce přímo přejít na umístění dat obrázku.
- Použijte "Režim skenování" pro výběr z již dříve uložených nastavení skenování (viz část "[ULOŽENÍ NASTAVENÍ SKENOVÁNÍ - Síťové skenování](#)" (str.54)). Zobrazí se seznam názvů uložených režimů skenování.

FTP - Nastavení adresáta

Položka	Popis
Název (vyžadováno)	Zadejte název adresáta (až 36 znaků).
Počáteční (volitelně)	Zadejte počáteční text adresy (maximum 10 znaků). Když se na obrazovce adresátů zobrazí jejich seznam, počáteční text slouží pro vytváření skupin adresátů.
Rejstřík zákazníků	Dle přání je možné přiřazovat uživatelským indexům názvy (str.52), čímž se usnadní slučování adres do skupin. Jako adresáta vyberte speciální index.
Název hostitele nebo IP adresa (vyžadováno)*1	Zadejte IP adresu souborového serveru FTP nebo název hostitele (maximálně 127 znaků).
Uživatelské jméno (volitelně)	Znakové pole pro jméno FTP uživatele pro maximálně 32 znaků.
Heslo (volitelně)	Znakové pole pro heslo FTP pro maximálně 32 znaků.
Adresář (volitelně)	Chcete-li určit adresář adresátů na FTP serveru, zadejte název adresáře (maximum 200 znaků).
Povolit Hyperlink na FTP server elektronickou poštou (okénko)*2	Když posíláte skenovaný soubor na FTP server, můžete nastavit, aby byl příjemci souboru automaticky zaslán email upozorňující na provedený přenos. FTP server se v tomto emailu objeví jako internetový odkaz.
Adresát elektronické pošty	Vyberte příjemce, kterého chcete upozornit na přenos souboru na FTP server. Abyste zde mohli vybrat příjemce, musí být jeho emailová adresa už uložena (str.55)
Režim skenování	Vyberte název skenovacího režimu, který chcete pro daného adresáta používat. Skenovací režim je nutné předem uložit (str.54).

*1 Pokud jste v "Název nebo IP adresa" zadali jméno hostitele, budete muset zadat nastavení DNS serveru. ([str.62](#))

*2 Pro skenování na FTP (Hyperlink) musíte též zadat nastavení pro e-mail server.

Uložení cílů pro funkci Skenovat na plochu

Adresát funkce Skenovat na plochu byl uložen průvodcem Sharp Network Scanner Tool Setup Wizard při instalaci nástroje "Network Scanner Tool" do počítače. Vzhledem k tomu není třeba ukládat adresáta funkce Skenovat na plochu na webové stránce. (Network Scanner Tool je na "Sharpdesk" CD-ROM, které je součástí síťového modulu.) Informace o požadavcích funkce Skenovat na plochu na systém, pokyny pro instalaci nástroje Network Scanner Tool a pro ukládání adresáta najdete v části "[SHARPDESK CD-ROM \(pro Windows\)](#)" (str.73).
Výše uvedenou metodou je jako cíl obvykle nastaven váš počítač.

Následující stránka pro informace o adresátech skenování na plochu se zobrazí, když se v rámečku nabídek zvolí [Adresát] a následně [Plocha]. Tuto stránku používá především správce systému v následujících případech.

- Jestliže se do sítě připojí další stroj, který je též vybaven síťovým modulem a vy chcete odeslat naskenovaný obraz z nového stroje na adresu, uloženou ve stávajícím stroji.

Dle části "[Úpravy a odstranění naprogramovaných adresátů odesílání](#)" (str.59) zvolte adresáta skenování na plochu, kterého chcete použít na novém stroji a zobrazené informace zadejte na obrazovce nového stroje. (Po dokončení všech zadání klikněte na [Odeslat].)

Pokud chcete na novém stroji použít několik adresátů, opakujte dle potřeby tento postup několikrát.

Jestliže se zde zadaná informace liší od informace zadané na hostitelském počítači, odeslání/příjem nebude možný. Možnosti nastavení viz následující tabulka.

Informace o adresátech pro funkci Skenovat na plochu

Položka	Popis
Název (vyžadováno)	Zadejte název adresáta (až 36 znaků).
Počáteční (volitelně)	Zadejte počáteční text adresy (maximum 10 znaků). Když se na obrazovce adresátů zobrazí jejich seznam, počáteční text slouží pro vytváření skupin adresátů.
Rejstřík zákazníků	Dle přání je možné přiřazovat uživatelským indexům názvy (str.52), čímž se usnadní slučování adres do skupin. Jako adresáta vyberte speciální index.
Název hostitele nebo IP adresa (vyžadováno)*	Zadejte IP adresu souborového serveru FTP nebo název hostitele (maximálně 127 znaků).
Číslo portu (vyžadováno)	Zadejte číslo portu od 0 do 65535 pro síťové skenování na plochu.
Adresář procesů (volitelně)	Zadejte pro soubor název adresáře adresáta (maximum 200 znaků). Soubor bude po přijetí zpracován v tomto adresáři.
Uživatelské jméno (volitelně)	Zadejte přihlašovací uživatelské jméno pro network scanner tool (maximum 32 znaků).
Heslo (volitelně)	Zadejte přihlašovací heslo pro network scanner tool (maximum 32 znaků).
Režim skenování	Vyberte název skenovacího režimu, který chcete pro daného adresáta používat. Skenovací režim je nutné předem uložit (str.54).

* Pokud jste v "Název nebo IP adresa" zadali jméno hostitele, budete muset zadat nastavení DNS serveru. ([str.62](#))

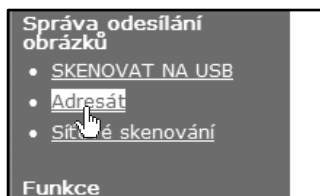
Uložení skupin (Skenovat do emailu)

Pomocí jednoho úkonu skenování do elektronické pošty můžete naskenovaný obraz odeslat na více e-mail adresátů. Pokud odesíláte často na stálou skupinu adresátů, můžete si adresáty seskupit do skupiny.

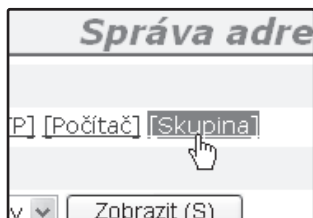


V jedné skupině může být uloženo až 100 adresátů.

1 Ve sloupci nabídky klikněte na příkaz [Adresát].



2 Klikněte na [Skupina].



3 Zadejte informace pro danou skupinu.

Informace o těchto nastaveních najdete v následující tabulce.

4 Po zadání všech položek klikněte na tlačítko "Odeslat".

Položky budou uloženy.

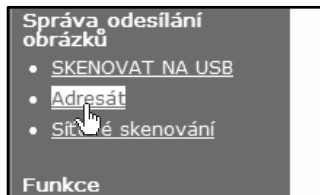
Uložení skupin adresátů

Položka	Popis
Název (vyžadováno)	Zadejte název adresáta (až 36 znaků).
Počáteční (volitelně)	Zadejte počáteční text adresy (maximum 10 znaků). Když se na obrazovce adresátů zobrazí jejich seznam, počáteční text slouží pro vytváření skupin adresátů.
Rejstřík zákazníků	Dle přání je možné přiřazovat uživatelským indexům názvy (str.52), čímž se usnadní slučování adres do skupin. Jako adresáta vyberte speciální index.
Adresa(y) (vyžadováno)	Z okénka "E-mail" vyberte adresy jednotlivých adresátů. Naprogramovaní adresáti se zobrazují na seznamu adresátů. Pro volbu více adresátů klikte na jednotlivé adresy při současném držení klávesy [Ctrl] klávesnice. Pokud potřebujete zrušit již zvolenou adresu, klikněte při současném držení klávesy [Ctrl] klávesnice na adresu znovu. Používáte-li LDAP server, můžete po kliknutí na tlačítko "Vyhledávání globální adresy" hledat emailové adresy na LDAP serveru. Je možné zadat více adres elektronické pošty. Adresy od sebe oddělujte pomocí čárky (,), středníku (;), mezery () nebo dvojtečky (:).
Režim skenování	Vyberte název skenovacího režimu, který chcete pro daného adresáta používat. Skenovací režim je nutné předem uložit (str.54).

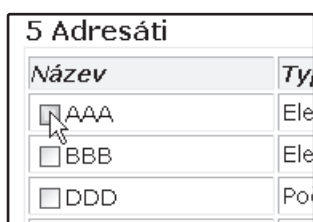
Úpravy a odstranění naprogramovaných adresátů odesílání

Pro editaci nebo mazání naprogramovaných adres klikněte v rámečku nabídek webové stránky na [Adresát].

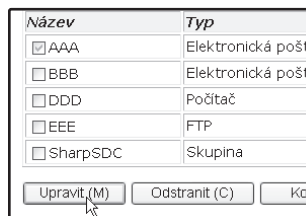
1 Ve sloupci nabídky webové stránky klikněte na příkaz [Adresát].



2 V seznamu adresátů klikněte na zaškrťovací políčko cíle, který chcete upravit nebo odstranit.



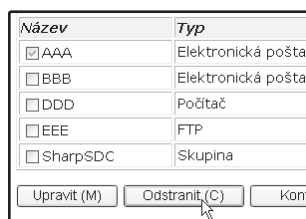
3 Pro editaci vybraného adresáta klikněte na spodní straně seznamu adresátů na [Upravit].



Zobrazí se programovací obrazovka adresáta, vybraného v kroku 2. Upravte informace stejným způsobem, jakým jste je původně uložili.

Po ukončení klikněte na [Odeslat], čímž dojde k uložení změn.

Pro smazání vybraného adresáta klikněte na spodní straně seznamu adresátů na [Odstranit].



Zobrazí se žádost o potvrzení odstranění. Kliknutím na [Ano] dojde ke smazání.



Pokud se pokusíte smazat naprogramovaného adresáta v následujících situacích, zobrazí se varovné hlášení a smazání nebude možné.

- Adresát je zařazen do skupiny.

Pokud je adresát používán pro aktuální odesílání, zrušte odesílání nebo počkejte na jeho dokončení a potom adresáta smažte. Pokud je adresát součástí skupiny, nejprve jej odeberte ze skupiny a potom jej odstraňte.

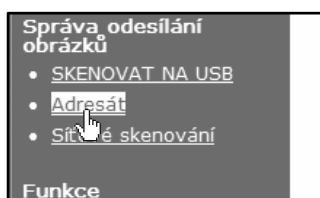
Tisk seznamu naprogramovaných adresátů

Seznam ukazující naprogramované adresáty je možné vytisknout.

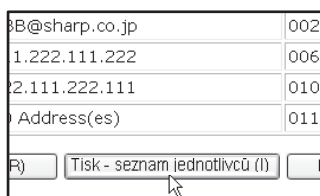
Mohou být vytisknuty následující seznamy.

- Tisk - seznam jednotlivců: Zobrazuje informace naprogramované pro elektronickou poštu, pro FTP, plochu a skupinu adresátů.
- Tisk - seznam skupin: Zobrazuje jen informace naprogramované ve skupinách adresátů (elektronická pošta).

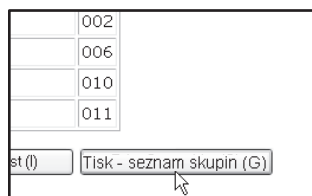
1 Ve sloupci nabídky webové stránky klikněte na příkaz [Adresát].



2 Pro tisk seznamu klikněte na spodní straně seznamu na [Tisk - seznam jednotlivců].



3 Pro tisk seznamu skupin klikněte na spodní straně seznamu adresátů na [Tisk - seznam skupin].

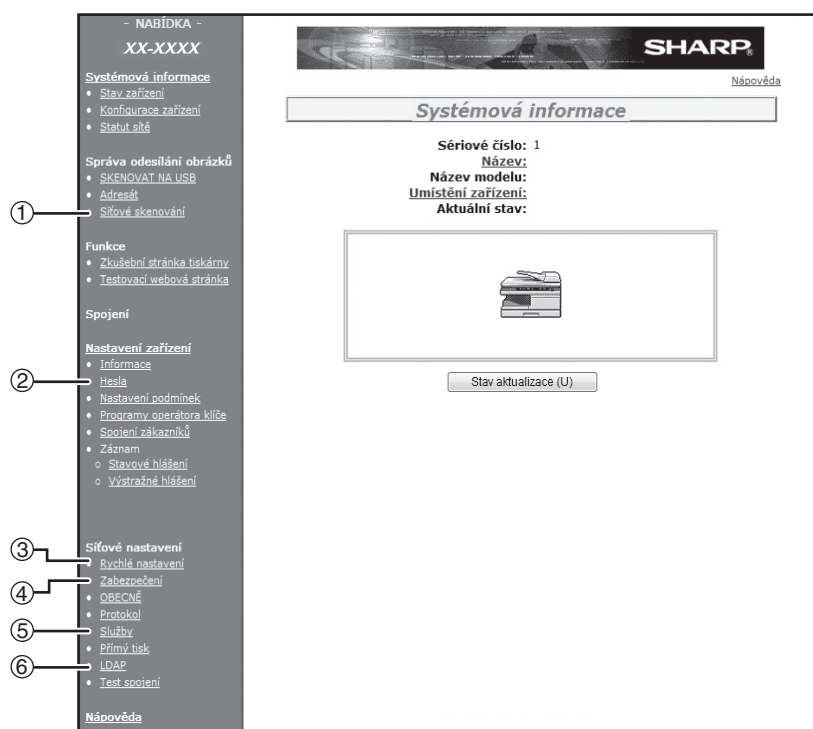


WEBOVÁ STRÁNKA (PRO ADMINISTRÁTORA)

Kromě nabídky, která se zobrazuje na webové stránce pro uživatele je k dispozici též webová stránka pro administrátora, která zobrazuje nabídky dostupné jen pro administrátora.

Rámeček s nabídkami je zobrazen na levé straně stránky. Jestliže kliknete na položku nabídky, zobrazí se vpravo obrazovka, která umožňuje nastavit tuto položku.

Zde jsou popsána nastavení, která může provádět jen administrátor.



(1) Síťové skenování ([str.61](#))

Zde můžete zvolit způsoby odesílání u funkce síťového skeneru a můžete konfigurovat nastavení pro skenování do elektronické pošty.

(2) Hesla ([str.63](#))

Administrátor může nastavit hesla, která chrání webovou stránku. Zadejte heslo, které chcete vytvořit a klikněte na [Odeslat].

Je možné vytvořit hesla jak pro administrátora, tak i pro uživatele.

(3) Rychlé nastavení ([str.62](#))

Slouží pro nakonfigurování základních nastavení pro SMTP, DNS a LDAP servery.

(4) Zabezpečení

Pro zajištění bezpečnosti je možné změnit čísla portů nebo je zakázat.

(5) Služby ([str.62](#))

Slouží pro konfigurování pokročilých nastavení SMTP a DNS serveru dle potřeby pro jednotlivé způsoby odesílání.

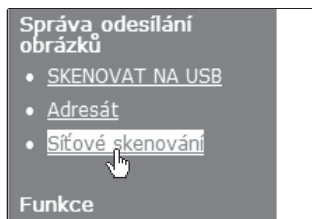
(6) LDAP ([str.62](#))

Slouží pro konfigurování pokročilých nastavení pro vyhledávání v globálním adresáři.

ZÁKLADNÍ NASTAVENÍ PRO SÍŤOVÉ SKENOVÁNÍ

V rámečku nabídek klikněte na [Sít'ové skenování] a proveďte konfiguraci požadovaných nastavení. K přístupu na tuto obrazovku je nutné heslo. (str.63) Tato nastavení by měl konfigurovat jen administrátor sítě. Pro vysvětlení jednotlivých položek klikněte v rámečku nabídek na [Nápověda].

1 V rámečku nabídek klikněte na [Sít'ové skenování].



Zobrazí se stránka nastavení pro síťové skenování.

2 Vyberte požadované způsoby přenosu, které chcete používat.

Vyberte si metody zasílání ze skeneru, které chcete používat. V políčku "Povolit doručení ze skeneru do:" klikněte na zaškrťovací políčko vedle každé z metod, kterou chcete používat, tak, aby se v políčku objevilo zaškrťovací znaménko. Ve výchozím nastavení jsou vybrány všechny způsoby přenosu (nastavení od výrobce).

Sít'ové skenování
[Režim skenování] [Nastavení] [Rejstřík zákazníků]

Povolit doručení ze skeneru do:

Skenovat do ad-hoc elektronické pošty Skenovat do určeného emailu

Skenovat do FTP a do počítače

Pokročilé nastavení

Bcc (slepá kopie): Adresa elektronické pošty pro skenování do úloh elektronické pošty

Maximální velikost přílohy e-mailu

Horní limit: 1 MB

Bez omezení

Zadání názvu souboru

Název adresáta Datum a čas

Počítadlo stránky relace Jednoznačný identifikátor

Výchozí subjekt

Naskenovaný obraz z xxxxxxxx

Odeslat (S)

3 Proveďte konfiguraci nastavení pro pokročilá nastavení.

Vyberte rozšířené funkce, které lze použít pro funkci Skenovat do emailu.

Jestliže chcete při skenování do elektronické pošty přiložit k adrese slepou kopii, označte rámeček [Bcc] a zadejte adresu elektronické pošty.

4 Nastavte limit velikosti obrazového souboru.

Lze nastavit omezení velikosti obrazových souborů odesílaných pomocí funkce Skenování do e-mailu a zabránit tak odesílání příliš velkých souborů. Pokud je obrazový soubor vytvořený z naskenovaného obrazu větší než nastavený limit, bude obrazový soubor vyřazen. Limit lze nastavit od 1 MB do 10 MB s přírůstkem 1 MB. Tovární výchozí nastavení je [Neomezeno]. Chcete-li nastavit limit, zrušte označení rámečku u [Neomezeno] a zadejte požadovaný limit.

5 Vyberte způsob přiřazení názvu souboru naskenovanému obrazu.

Vyberte způsob přiřazení názvu souboru naskenovanému obrazu. V oddílu "Zadání názvu souboru" klikněte na položky, které chcete používat v názvech souborů. Ve výchozím nastavení jsou vybrány možnosti "Název adresáta" a "Datum a čas".



Budete-li odesílat obrazy stejnému příjemci více než jednou, doporučujeme zaškrtnout také možnost "Počítadlo stránky relace" nebo "Jednoznačný identifikátor". Zabrání tak odeslání více souborů se stejným názvem, což by vedlo k postupnému přepisování předchozího souboru následujícím souborem.

6 Výběr předmětu e-mailu (pouze pro funkci Skenovat do emailu).

Pomocí tohoto nastavení můžete zadat předmět, který se zobrazí v e-mailovém programu příjemce po použití funkce Skenovat do emailu. (Pokud nebudete funkci Skenovat do emailu používat, není toto nastavení nutné.) Zadejte název předmětu (maximum 80 znaků). Pokud není nic zadáno, bude zobrazeno "Naskenovaný obraz z <Název zařízení>*".

* Název zobrazený v **Název zařízení** je název, uložený v "Název" na obrazovce, která se zobrazí v rámečku nabídek tehdy, když kliknete na [Systémová informace].

7 Klikněte na [Odeslat].

Zadání názvu souboru

Název adresáta Počítadlo stránky relace

Výchozí subjekt

Naskenovaný obraz z xxxxxxxx

Odeslat (S)

Po zadání nastavení klikněte na [Odeslat], čímž se nastavení uloží.

NASTAVENÍ RŮZNÝCH SERVERŮ

Zde jsou popsány postupy pro používání [Rychlé nastavení]. [Rychlé nastavení] slouží pro rychlou konfiguraci jen požadovaných nastavení pro servery "SMTP", "DNS" a "LDAP". Tato nastavení se normálně konfiguruje jako první.

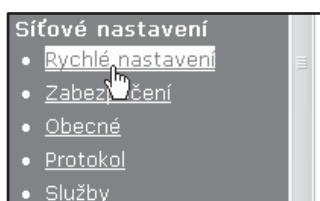
SMTP server: SMTP slouží pro odeslání elektronické pošty, která je odeslána pomocí Skenování do elektronické pošty nebo Skenování na FTP (Hyperlink). Pro používání těchto způsobů odesílání musíte nakonfigurovat nastavení SMTP serveru.

DNS server: Jestliže jste v "Primární SMTP server" nebo "Sekundární SMTP server" v části "SMTP" zadali název hostitele, musíte též nakonfigurovat nastavení DNS serveru. Jestliže se v "Název hostitele nebo IP adresa" zadává název hostitele při ukládání adresátů pro Skenovat na FTP (Skenovat na FTP (Hyperlink)) nebo Skenovat na plochu, budete též muset nakonfigurovat nastavení DNS serveru.

LDAP server: Pokud jsou ve vaší síti adresy elektronické pošty spravovány pomocí LDAP serveru, mohou být adresy uložené na LDAP serveru použité pro skenování do elektronické pošty. Aby mohl stroj používat adresy elektronické pošty uložené na LDAP serveru, musí se provést pomocí webové stránky konfigurace nastavení LDAP serveru.

Konfigurace nastavení SMTP, DNS a LDAP serveru.

1 V rámečku nabídek klikněte na [Rychlé nastavení].



3 Po zadání všech údajů klikněte na [Odeslat].

Údaje budou uloženy.

2 Zadejte požadovaná nastavení pro servery "SMTP", "DNS" a "LDAP".

Pro vysvětlení jednotlivých nastavení klikněte na [Nápověda] v pravém horním rohu okna.



Pokud potřebujete provést konfiguraci pokročilých nastavení serveru SMTP, DNS a LDAP, postupujte dle popisu níže.

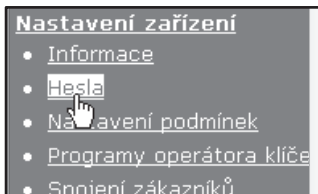
- Konfigurování nastavení serveru SMTP a DNS
V rámečku nabídek klikněte na [Služby], čímž se zobrazí obrazovka pro nastavení služeb. Vyberte požadovaný server a potom proveďte konfiguraci parametrů tohoto serveru.
- Konfigurování nastavení serveru LDAP
V rámečku nabídek klikněte na [LDAP], čímž se zobrazí obrazovka pro nastavení LDAP serveru. Konfigurujte požadované parametry.

OCHRANA INFORMACÍ PROGRAMOVANÝCH NA WEBOVÉ STRÁNCE ([Hesla])

Nastavení a informace naprogramované pomocí webové stránky mohou být chráněny pomocí hesel (klikněte na [Hesla] v rámečku nabídek). Administrátor musí změnit tovární výchozí heslo na heslo nové. Administrátor musí též dbát na zapamatování nového hesla. Od té chvíle se musí při každém přístupu na webovou stránku pro provedení změn nastavení zadat toto nové heslo.

Heslo může být nastaveno jak pro administrátora, tak i pro uživatele.

1 Ve sloupci nabídky klikněte na příkaz [Hesla].



2 Do pole "Heslo správce" zadejte aktuální heslo.

Pokud zadáváte heslo poprvé, zadejte do pole "Heslo správce" slovo "Sharp".



Pozor

Znak "S" zadejte jako velké písmeno a znaky "harp" malými písmeny (u hesel jsou rozlišována malá a velká písmena)

3 Zadejte hesla do polí "Heslo správce" a "Uživatelské heslo".

- Každé heslo může obsahovat nejvýše 7 písmen nebo číslic (u hesel jsou rozlišována velká a malá písmena).
- Do pole "Potvrdit heslo" zadejte stejné heslo, které jste zadali do pole "Nové heslo".

4 Po zadání všech položek klikněte na tlačítko "Odeslat".

Zadané heslo bude uloženo.

Po nastavení hesla zařízení vypněte a znovu zapněte.

Jestliže přistupujete k stránce jako uživatel, zadejte do pole "Uživatelské jméno" slovo "user"; jestliže přistupujete jako správce, zadejte uživatelské jméno "admin". Podrobné informace týkající se nastavení hesel naleznete v tématu "Nápověda".

ZÁKLADNÍ POSTUP PŘENÁŠENÍ

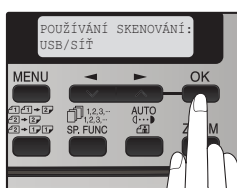
1 Tlačítkem [ZMĚNA REŽIMU] vyberte skenovací režim.

Indikátor "SCAN" se rozsvítí, a potvrzuje tak, že byl vybrán skenovací režim.



2 Ujistěte se, že je na displeji zobrazeno "POUŽÍVÁNÍ SKENOVÁNÍ: USB/SÍŤ". Potom vstupte stiskem tlačítka [OK] do režimu Skenovat do USB a Síťové skenování.

(Počáteční zobrazení bude "POUŽÍVÁNÍ SKENOVÁNÍ: SKENOVAT NA USB".)



3 Vložte originál na rošt podavače originálu nebo na sklo originálu.

Pokyny pro vkládání originálu najdete v části "[ORIENTACE OBRAZU A STANDARDNÍ ORIENTACE PRO VKLÁDÁNÍ ORIGINÁLU](#)" (str.68).

4 Vyberte "HLEDÁNÍ ADRESY" a pak stiskněte tlačítko [OK].

Po každém stisku tlačítka [▶] (◀▶) se nastavení mění postupně na tyto hodnoty: "ZADAT ADRESU" → "GLOBÁLNÍ ADRESA" → "HLEDÁNÍ ADRESY". Když budete pokračovat ve stisku tlačítka [▶] (◀▶), uložení adresáti se zobrazí v abecedním pořadí podle iniciály uložené pro každého adresáta.



5 Zadejte znaky, které chcete vyhledat, a stiskněte tlačítko [OK].

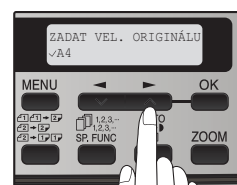
Proběhne vyhledání názvů, které jste zadali jako adresáty. Zobrazí se adresáti odpovídající hledaným znakům. Zadávání znaků viz část "[JAK ZADÁVAT ZNAKY](#)" (str.68).



6 Pomocí tlačítka [◀] (◀▶) nebo [▶] (▶▶) vyberte adresáta, a pak stiskněte tlačítko [OK].

7 Pomocí tlačítka [◀] (◀▶) nebo [▶] (▶▶) vyberte velikost originálu, a pak stiskněte tlačítko [OK].

Po každém stisku tlačítka [◀] (◀▶) nebo [▶] (▶▶) se velikost originálu postupně mění na tyto hodnoty:
"A4" → "B5" → "A5" →
"8.5x14" → "8.5x13" →
"8.5x11" → "8.5x5.5".

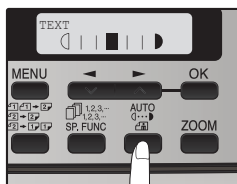


8 Stiskem tlačítka [OK] a potom tlačítka [◀] (☒) nebo [▶] (☑) zvolte barevný režim (BAREVNÝ, ŠEDÝ a Č/B) a úroveň expozice.

(Jestliže je zvolen režim Č/B.)

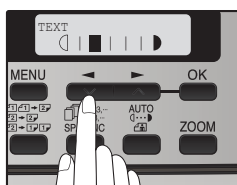
Stiskem tlačítka [EXPOZICE (AUTO)] zvolte typ originálu.

Každým stiskem tlačítka [EXPOZICE (AUTO)] se typ originálu mění následovně: "AUTO" (AUTO) → "TEXT" (☑) → "FOTO" (☒).



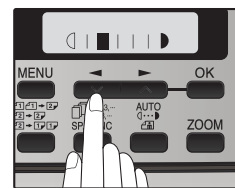
Je-li třeba, je možné u TEXT (☑) nebo FOTO (☒) nastavit úroveň expozice.

Pro tmavší obraz stiskněte tlačítko [▶] (☑). Pro světlejší obraz stiskněte tlačítko [◀] (☒).



(Jestliže je zvolen režim BAREVNÝ nebo ŠEDÝ.)

Nastavte úroveň expozice. Pro tmavší obraz stiskněte tlačítko [▶] (☑). Pro světlejší obraz stiskněte tlačítko [◀] (☒).



9 Stiskem tlačítka [START] (⏻) spustíte skenování.



- Během skenování můžete stisknout tlačítko [ZRUŠIT] (⏻) a vrátit se tak k předchozímu kroku vaší činnosti. Když chcete zrušit skenování a vrátit se do počátečního skenovacího režimu, stiskněte tlačítko [ZRUŠIT VŠE] (⏻).
- Funkce síťového skeneru nemůže skenovat obě strany originálu umístěného v RSPF.
- U režimu skenování, který byl vybrán pro některý cíl, nelze upravovat nastavení skenování. Můžete uložit požadovaná nastavení do nového režimu skenování podle pokynů v části "[ULOŽENÍ NASTAVENÍ SKENOVÁNÍ - Síťové skenování](#)" (str.54) a potom upravit nastavení adresáta, nebo můžete zrušit výběr režimu skenování pro adresáta a potom upravit nastavení režimu skenování.



Pozor

- Před použitím funkce Skenovat do emailu si přečtěte část "[DŮLEŽITÉ INFORMACE PRO POUŽÍVÁNÍ FUNKCE SKENOVAT DO EMAILU](#)" (str.72). Zkontrolujte, zda není soubor s obrázkem příliš velký.
- V části "Maximální velikost přílohy e-mailu" ([str.61](#)) na webové stránce lze nastavit omezení velikosti souborů s obrázky, které lze odeslat pomocí funkce Skenovat do emailu.

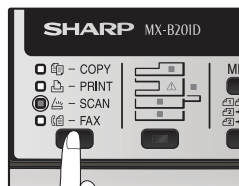
ZPŮSOBY PŘENOSU PRO FUNKCI SKENOVAT DO E-MAILU

Emailová adresa pro přenos pro funkci Skenovat do emailu může být zadána ručně, nebo vybrána z emailových adres uložených na LDAP serveru.

Odeslání obrazu zadáním e-mailové adresy ručně

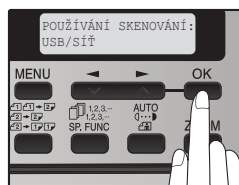
1 Tlačítkem [ZMĚNA REŽIMU] vyberte skenovací režim.

Indikátor "SCAN" se rozsvítí, a potvrzuje tak, že byl vybrán skenovací režim.



2 Ujistěte se, že je na displeji zobrazeno "POUŽÍVÁNÍ SKENOVÁNÍ: USB/SÍŤ". Potom vstupte stiskem tlačítka [OK] do režimu Skenovat do USB a Síť'ové skenování.

(Počáteční zobrazení bude "POUŽÍVÁNÍ SKENOVÁNÍ: SKENOVAT NA USB".)

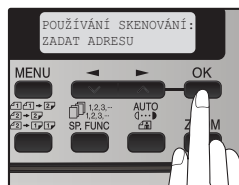


3 Vložte originál na rošt podavače originálu nebo na sklo originálu.

Pokyny pro vkládání originálu najdete v části "[ORIENTACE OBRAZU A STANDARDNÍ ORIENTACE PRO VKLÁDÁNÍ ORIGINÁLU](#)" (str.68).

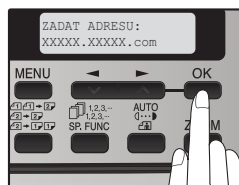
4 Pomocí tlačítek [◀] (▼) nebo [▶] (▲) vyberte položku "ZADAT ADRESU" a stiskněte tlačítko [OK].

Když se neobjeví "ZADAT ADRESU", ujistěte se, zda je na webové stránce povolena položka "Skenovat do ad-hoc elektronické pošty" ([str.61](#)).



5 Zadejte emailovou adresu adresáta a stiskněte tlačítko [OK].

Zadávání znaků viz část "[JAK ZADÁVAT ZNAKY](#)" (str.68)



6 Pomocí tlačítka [◀] (▼) nebo [▶] (▲) vyberte velikost originálu, a pak stiskněte tlačítko [OK].

Po každém stisku tlačítka [◀] (▼) nebo [▶] (▲) se velikost originálu postupně mění na tyto hodnoty:

"A4" → "B5" → "A5" → "8.5x14" → "8.5x13" → "8.5x11" → "8.5x5.5".

7 Stiskem tlačítka [OK] a potom tlačítka [◀] (▼) nebo [▶] (▲) zvolte barevný režim (BAREVNÝ, ŠEDÝ a Č/B) a úroveň expozice.

(Nastavení viz strana [65](#).)

8 Stiskem tlačítka [START] (⏻) spustíte skenování.

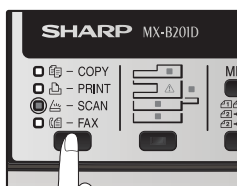


Originál se skenuje pomocí těch nastavení skenovacího režimu, u kterých je zaškrtnut čtvereček "Výchozí režim skenování".

Odeslání obrazu výběrem e-mailové adresy ze serveru LDAP

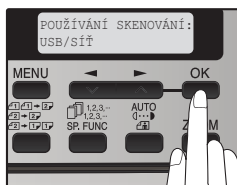
1 Tlačítkem [ZMĚNA REŽIMU] vyberte skenovací režim.

Indikátor "SCAN" se rozsvítí, a potvrzuje tak, že byl vybrán skenovací režim.



2 Ujistěte se, že je na displeji zobrazeno "POUŽÍVÁNÍ SKENOVÁNÍ: USB/SÍŤ". Potom vstupte stiskem tlačítka [OK] do režimu Skenovat do USB a Síťové skenování.

(Počáteční zobrazení bude "POUŽÍVÁNÍ SKENOVÁNÍ: SKENOVAT NA USB".)



3 Vložte originál na rošt podavače originálu nebo na sklo originálu.

Pokyny pro vkládání originálu najdete v části "[ORIENTACE OBRAZU A STANDARDNÍ ORIENTACE PRO VKLÁDÁNÍ ORIGINÁLU](#)" (str.68).

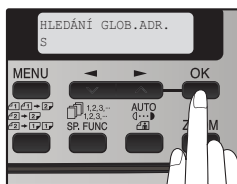
4 Stiskem tlačítka [◀] (▼) nebo [▶] (▲) vyberte "GLOBÁLNÍ ADRESA" a pak stiskněte tlačítko [OK].



5 Zadejte znaky, které chcete vyhledat, a stiskněte tlačítko [OK].

Zobrazí se adresáti odpovídající hledaným znakům.

Zadávání znaků viz část "[JAK ZADÁVAT ZNAKY](#)" (str.68)



6 Pomocí tlačítka [◀] (▼) nebo [▶] (▲) vyberte velikost originálu, a pak stiskněte tlačítko [OK].

Po každém stisku tlačítka [◀] (▼) nebo [▶] (▲) se velikost originálu postupně mění na tyto hodnoty:

"A4" → "B5" → "A5" → "8.5x14" → "8.5x13" → "8.5x11" → "8.5x5.5".

7 Stiskem tlačítka [OK] a potom tlačítka [◀] (▼) nebo [▶] (▲) zvolte barevný režim (BAREVNÝ, ŠEDÝ a Č/B) a úroveň expozice.

(Nastavení viz strana [65](#).)

8 Stiskem tlačítka [START] (⊙) spustíte skenování.

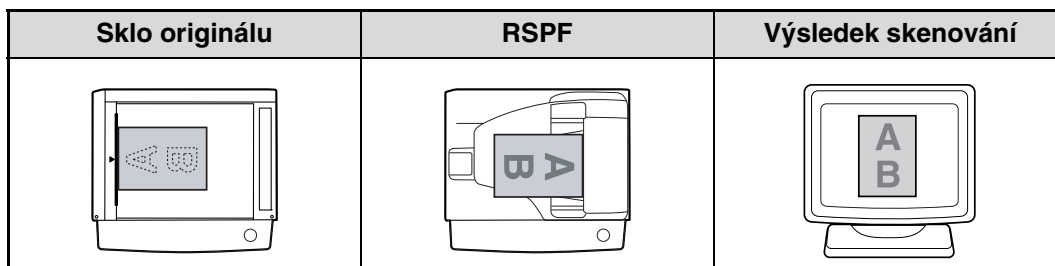


Originál se skenuje pomocí těch nastavení skenovacího režimu, u kterých je zaškrtnut čtvereček "Výchozí režim skenování".

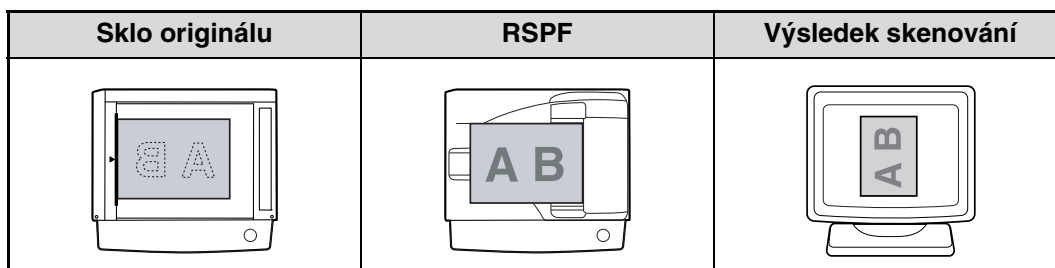
ORIENTACE OBRAZU A STANDARDNÍ ORIENTACE PRO VKLÁDÁNÍ ORIGINÁLU

Při používání skla originálu je třeba originál vložit lícem dolů tak, aby byl ve svislém směru uprostřed skla a aby se horní okraj originálu nacházel na levé straně skla.

Při používání podavače RSPF je třeba originál vložit doprostřed roštu podavače originálu lícem nahoru tak, aby se horní okraj originálu nacházel vpravo. (Funkce síťového skeneru nemůže skenovat obě strany originálu umístěného v RSPF.)



Dlouhé horizontální originály (od 215,9 mm (8-1/2") do 355,6 mm (14")) mohou být založeny jen dle nákresu níže. Z tohoto důvodu bude naskenovaný obrázek při prohlížení v počítači otočen o 90°.



JAK ZADÁVAT ZNAKY

Znaky (písmena) můžete zadávat číselnými tlačítky. Znaky jsou nad každým numerickým tlačítkem od [2] do [9]. Když chcete zadat určitý znak, mačkejte opakovaně příslušné tlačítko, až se objeví požadovaný znak (nejprve se objeví číslice, a pak jednotlivé znaky v pořadí uvedeném na tlačítku). Níže jsou uvedena tlačítka použitá pro zadávání znaků.

Pomocí numerických tlačítek můžete zadat následující znaky:

			Znaky, které lze zadat		
tlač.	Když zadáváte emailovou adresu	Když zadáváte vyhledávací znaky	tlač.	Když zadáváte emailovou adresu	Když zadáváte vyhledávací znaky
1	1	1 Space	1	1	1 Space
2	a b c 2 A B C	A B C 2 a b c	2	a b c 2 A B C	A B C 2 a b c
3	d e f 3 D E F	D E F 3 d e f	3	d e f 3 D E F	D E F 3 d e f
4	g h i 4 G H I	G H I 4 g h i	4	g h i 4 G H I	G H I 4 g h i
5	j k l 5 J K L	J K L 5 j k l	5	j k l 5 J K L	J K L 5 j k l
6	m n o 6 M N O	M N O 6 m n o	6	m n o 6 M N O	M N O 6 m n o
7	p q r s 7 P Q R S	P Q R S 7 p q r s	7	p q r s 7 P Q R S	P Q R S 7 p q r s
8	t u v 8 T U V	T U V 8 t u v	8	t u v 8 T U V	T U V 8 t u v
9	w x y z 9 W X Y Z	W X Y Z 9 w x y z	9	w x y z 9 W X Y Z	W X Y Z 9 w x y z
*	_-.@	*} {[?>=,;,+)'(&%\$"/_-.@#	*	_-.@	*} {[?>=,;,+)'(&%\$"/_-.@#
0	0	0	0	0	0
#	@._-	#@._-/"\$%&'()+,;=>?[]{}*	#	@._-	#@._-/"\$%&'()+,;=>?[]{}*

- Abyste mohli zadat dva znaky za sebou, musíte použít totéž tlačítko, jedenkrát stisknout tlačítko [▶] (➡) po zadání prvního znaku a pak zadat druhý znak.
 - Když zadáte nesprávný znak nebo číslo, opravte svou chybu podle následujícího postupu.
 1. Pomocí tlačítka [◀] (⬅) nebo [▶] (➡) přesuňte kurzor na znak, následující okamžitě za nesprávným znakem.
 2. Stisknete tlačítko [ZRUŠIT] (⌫).
 3. Zadejte správný znak.
- Znak před kurzorem bude smazán.
Znak se vloží před kurzor.

ODSTRAŇOVÁNÍ POTÍŽÍ

V případě problému nebo nejasnosti se před kontaktováním autorizovaného zástupce společnosti SHARP pokuste situaci vyřešit pomocí následujících informací.

V této části jsou popsány problémy s přenosem obrazu. Problémy při skenování obrázků jsou popsány v návodu k obsluze stroje.

ZKONTROLUJTE PROPOJENÍ

■ Byl odpojen kabel LAN?

Ujistěte se, že je kabel LAN pevně připojen do konektorů na síťovém modulu a na počítači.

Další informace k připojení kabelu LAN naleznete v návodu pro instalaci softwaru pro síťovou tiskárnu.

■ Je stroj nakonfigurován pro používání ve stejné počítačové síti jako počítač?

Jestliže není stroj připojen do stejné sítě jako počítač, a nebo jestli není nakonfigurován pro síťové připojení, nelze jej používat.

Další informace vám sdělí správce sítě.

Co je třeba zkontrolovat ve Windows

■ Používáte port, který byl vytvořen jako standardní TCP/IP port?

Jestliže používáte v prostředí Windows port, který byl vytvořen jako standardní TCP/IP port, tisk nemusí správně probíhat v případě, když je v nastavení portu u ovladače tiskárny zvoleno "Povolit odesílání stavu protokolu SNMP". Otevřete vlastnosti ovladače tiskárny a klikněte na "Konfigurovat port" na záložce "Porty". V okně které se otevře zkontrolujte, zda není zakřížkována volba "Povolit odesílání stavu protokolu SNMP" .

Problém	Příčina a řešení
Naskenovaný obrázek není celý (je useknutý).	Vybrané nastavení "Velikost skenování" je menší, než skutečná velikost originálu. → Nastavte Velikost skenování na skutečnou velikost originálu (str.64) a zkontrolujte, zda je originál umístěn ve správné orientaci (str.68). Pokud jste záměrně nastavili menší velikost, než je skutečná velikost originálu, umístěte originál tak, aby část, kterou chcete skenovat, byla na správném místě. Například nastavíte-li velikost B5 a skutečná velikost originálu je A4, umístěte originál tak, aby se část, kterou chcete skenovat, nacházela na ploše velikosti B5 vlevo a zároveň uprostřed skla.
Příjemce nemůže obdržet obrázek otevřít.	Prohlížeč používaný příjemcem nepodporuje formát přijatých obrazových dat. → Při odesílání dat obrázků vyzkoušejte různé typy souborů (TIFF / PDF / JPEG) a různé kompresní formáty (Žádné, MH (G3), MMR (G4)). Jinak bude muset příjemce použít Sharpdesk nebo prohlížeč program, který podporuje výše uvedené kombinace typů souborů a kompresních formátů..
Pokud je použit stejný název souboru pro dva po sobě následující přenosy funkce Skenovat na FTP, druhý soubor není odeslán.	První soubor může být stále uložen v mezipaměti klienta souborového serveru. Zakažte používání mezipaměti v klientském softwaru.
Příjemce neobdržel odeslaná data.	V uložených informacích o adresátovi je chyba nebo byl vybrán nesprávný adresát. → Zkontrolujte, zda jsou uložené informace o adresátovi správné. Případnou chybu opravte (str.59). * Pokud se přesto nepodaří email odeslat (Skenovat do emailu), může být na určenou adresu správce poslána zpráva o chybě (jako například "Nedošla zpráva"). Tato informace vám může pomoci zjistit příčinu problému.
Příjemce neobdržel data zasláná emailem (Skenovat do emailu).	Na webové stránce zkontrolujte, zda bylo nastaveno omezení velikosti souborů s obrázky odesílané službou Skenovat do emailu (výchozí nastavení výrobce je "Bez omezení").Lze nastavit omezení od 1 do 10 MB. O nastavení vhodného omezení se poraďte se správcem webové stránky (str.61).
	Množství dat, které lze odeslat v jednom e-mailovém přenosu, je někdy omezeno správcem poštovního serveru. Data, jejichž objem nepřekračuje výše uvedené omezení, ale překračuje omezení nastavené správcem poštovního serveru, nebudou příjemci doručena. Snižte množství dat odesílaných v e-mailovém přenosu (snižte počet naskenovaných stránek). (Omezení dat pro e-mailový přenos vám sdělí správce poštovního serveru.)
Přenos trvá dlouho.	Při velkém množství obrazových informací je datový soubor velký a přenos proto trvá dlouhou dobu.



Aby vytvořený soubor s obrázkem vyhovoval podmínkám pro přenášení z hlediska kvality a velikosti, dodržujte při výběru nastavení skenování následující zásady.

- **Barevný režim**

Vyberte barevný režim, který odpovídá způsobu použití naskenovaného dokumentu (aby soubor nebyl zbytečně velký).

Při skenování dokumentu v režimu odstínů šedi nebo černobílém režimu budou soubory s naskenovanými obrázky menší, než při skenování v barvě.

- **Rozlišení**

Při skenování originálů s normálním textem lze dosáhnout dostatečně čitelného obrázku při nastavení barevného režimu "Monochromatický se dvěma odstíny" a při rozlišení 200 až 300 dpi.

Nastavení 600 dpi lze použít pouze, pokud požadujete velmi čistou reprodukci, například pro skenování originálu, který obsahuje fotografie nebo knižní ilustrace. Při nastavení vysokého rozlišení bude vytvořen velký soubor. Pokud na serveru, na který chcete obrázek odeslat, není dostatek volného místa (nebo pokud správce serveru omezil velikost souborů), může dojít při přenosu k chybě. Dojde-li při přenosu k chybě, můžete zkusit snížit počet stránek naskenovaných v souboru nebo zmenšit nastavení velikosti skenování originálu.

ODEBRÁNÍ SOFTWARE

V případě, že je nutné odebrat ovladač tiskárny nebo tiskové nástroje, postupujte podle následujícího:

Windows

1 Klikněte na tlačítko "Start" a potom klikněte na položku "Ovládací panely".

Ve Windows 2000 klikněte na tlačítko "Start", přejděte na položku "Nastavení" a potom klikněte na položku "Ovládací panely".

2 Klikněte na "Přidat nebo odebrat programy".

- Ve Windows Vista/7 klikněte na "Odinstalovat program".
- Ve Windows 2000 klikněte dvakrát na ikonu "Přidat nebo odebrat programy".

3 Vyberte ovladač nebo nástroj, který chcete odebrat, a kliknutím na příslušné tlačítko jej odeberte.

Další informace naleznete v příručce nebo v souborech nápovědy k operačnímu systému.

4 Restartujte počítač.

ZPRÁVY NA DISPLEJI

Když dojde během přenosu skenovaného obrazu k chybě, objeví se na ovládacím panelu zařízení zpráva, informující vás o chybě, a kód chyby.

Chybový kód	Řešení	Strana
CE-00 CE-01	Vypněte a zapněte napájení zařízení. Ověřte u správce sítě, zda na síti nebo na serveru nedošlo k problémům. Pokud po vypnutí a zapnutí napájení problém přetrvává, vypněte napájení a obraťte se na prodejce.	—
CE-02 CE-04	Přístup k serveru byl zamítnut. Naskenovaný obraz nebyl odeslán, protože nebylo možné vytvořit připojení k serveru. Zkontrolujte nastavení serveru SMTP nebo FTP na webové stránce. Postup konfigurace serveru SMTP je uveden v části " NASTAVENÍ RŮZNÝCH SERVERŮ " a postup úprav informací o adresátovi funkce Skenovat na FTP je vysvětlen v části " Úpravy a odstranění naprogramovaných adresátů odesílání ".	59 , 62
CE-03	Naskenovaný obrázek nebyl odeslán, protože server byl zaneprázdněn nebo byl příliš silný provoz. Chvilí počkejte a potom akci opakujte.	—
CE-05	Naskenovaný obraz nebyl odeslán, protože adresář cílového serveru FTP byl nesprávný. Zkontrolujte nastavení serveru FTP na webové stránce.	59
CE-09	Velikost souboru s naskenovaným obrázkem přesahuje horní nastavení omezení na webové stránce v části "Maximální velikost přílohy e-mailu". Snižte počet stránek originálu naskenovaných v souboru nebo změňte horní nastavení omezení v části "Maximální velikost přílohy e-mailu".	61
CE-12	Byl překročen maximální počet adresátů, které lze prohledat. Zvyšte počet hledaných znaků, abyste zúžili rozsah vyhledávání na serveru LDAP.	67
PAMĚŤ JE ZAPLNĚNA	V průběhu skenování se zaplnila paměť. Naskenujte méně stránek, zmenšete rozlišení nebo změňte barevný režim tak, aby se zmenšila velikost souboru. Potom skenování zopakujte. Pokyny pro nastavení režimu skenování najdete v části " ULOŽENÍ NASTAVENÍ SKENOVÁNÍ - Síťové skenování ". (Vysvětlení jednotlivých nastavení najdete v nápovědě na webové stránce.)	54

BUDE-LI E-MAIL VRÁCEN

Pokud dojde k chybě při přenosu pomocí funkce Skenovat do emailu, bude na zpětnou adresu, která je nastavena na serveru SMTP, odeslána elektronická zpráva s upozorněním. V takovém případě si přečtěte zprávu, zjistěte příčinu chyby a potom přenos zopakujte.

DŮLEŽITÉ INFORMACE PRO POUŽÍVÁNÍ FUNKCE SKENOVAT DO EMAILU

Dávejte velký pozor, abyste neposílali příliš velké soubory obrazových dat.

Správce vašeho emailové serveru mohl nastavit limit na množství dat, které mohou být zaslány v jediném emailovém přenosu. Pokud je tento limit překročen, email nebude příjemci doručen. I pokud není takový limit nastaven a váš email bude úspěšně doručen, doručení velkých datových souborů trvá dlouho a navíc velmi zatěžují počítačovou síť příjemce (v závislosti na typu připojení sítě příjemce k Internetu).

Pokud jsou velké datové soubory zasílány opakovaně, výsledná zátěž sítě může zpomalit rychlost jiných, nesouvisejících dat, a v některých případech dokonce způsobit zborcení poštovního serveru nebo sítě.

Velikosti souborů, které vzniknou naskenováním následujících obrázků jako originálů formátu A4 nebo 8-1/2" x 11":

Rozlišení	Velikost souboru při skenování originálu A s textem	Velikost souboru při skenování originálu B s fotografií	
	Monochromatický se dvěma odstíny	Stupně šedi	Plné barvy
75 dpi	Asi 10 KB	Asi 125 KB	Asi 140 KB
300 dpi	Asi 34 KB	Asi 1 430 KB (Asi 1,43 MB)	Asi 1 440 KB (Asi 1,44 MB)

* Všechny velikosti platí pro soubory s obrázky vytvořené ve formátu TIFF MMR (G4).

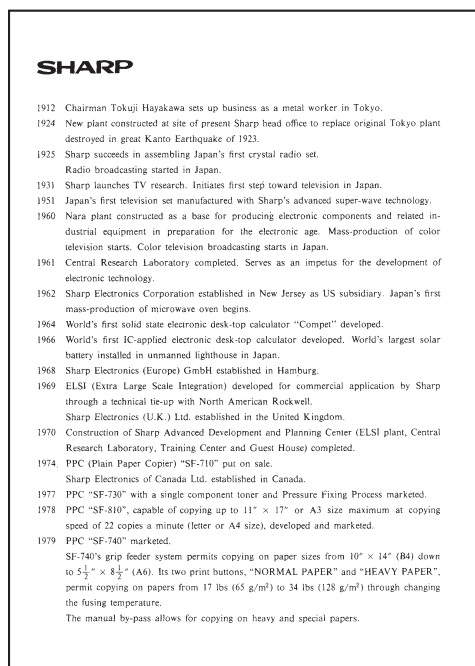
Při naskenování více obrázků bude velikost souboru přibližně (velikost každého obrázku podle informací výše) x (počet naskenovaných obrázků).

Ačkoli skutečné omezení závisí na sítovém prostředí, obecně platí pro funkci Skenovat do emailu maximální velikost 2 000 kB (2 MB). Potřebujete-li odeslat více dokumentů, zkuste například zmenšit rozlišení.

Vzorky originálů

Následující obrázky originálů jsou ukázky, pomocí kterých lépe pochopíte předchozí vysvětlení. Tyto obrázky jsou menší než skutečné originály (velikost skutečných originálů je A4 nebo 8-1/2" x 11").

Originál A s textem



Originál B s fotografií



Tento CD-ROM obsahuje následující softwarové programy:

- **Sharpdesk* (Software pro správu dokumentů na osobním počítači)**
- **Nástroj Network Scanner Tool**
- **SHARP TWAIN AR/DM (ovladač Twain)**

* Sharpdesk může být nainstalován jen na takovém počtu počítačů, který je uveden v okénku "Výrobní čísla Sharpdesk" na titulní straně tohoto návodu. Pokud chcete nainstalovat Sharpdesk na další počítače, zakupte si prosím další licence.

(Jestliže se verze software CD-ROM dodaného s licencemi liší od verze CD-ROM, která byla dodána s výrobkem, doporučuje se použít nejnovější verzi software.)

SOFTWAREVÉ PROGRAMY

Podrobné informace o jednotlivých softwarových programech najdete v příslušných uživatelských příručkách na disku CD-ROM. Pro prohlížení návodů ve formátu PDF je potřeba mít Acrobat® Reader nebo Adobe® Reader™ od firmy Adobe Systems Incorporated. Jestliže není ve vašem počítači nainstalován žádný z těchto programů, je možno si programy stáhnout z URL:

<http://www.adobe.com/>

SHARPDESK (Desktop Document Management Software)

Program Sharpdesk umožňuje spravovat řadu různých elektronických informací, jako např. obrazová data naskenovaná na digitální laserové kopírce/tiskárně nebo dokumenty vytvořené pomocí textového nebo tabulkového procesoru. Některé z důležitých funkcí programu Sharpdesk:

- Sharpdesk ve spolupráci se skenerem umožňuje načítat tištěné dokumenty do počítače pomocí kompletní sady ovládacích prvků a voleb skenování.
- Program Sharpdesk urychluje a usnadňuje úpravu obrazů a dokumentů.
- Textový obraz naskenovaný do programu Sharpdesk lze převést na text s možností úprav pro použití v oblíbeném textovém procesoru. Sharpdesk využívá nástroj pro optické rozpoznávání znaků (OCR), který dokonce zachovává rozložení dokumentů.
- Distribuce dokumentů elektronickou poštou nebo vytištění kopie je stejně snadné jako přetažení souboru nad ikonu v oblasti programu Sharpdesk OutputZone.
- Lze spojit více souborů do jednoho nového souboru. Po vytvoření sloučeného souboru je možno změnit pořadí stránek nebo přidat nové stránky.
- Obrázek nebo textový soubor můžete vyhledat zadáním jediného slova, fráze nebo seznamu slov. Máte rovněž možnost provádět detailní vyhledávání určením typu souboru, modifikovaných dat nebo klíčového slova.
- Barevný obraz skenovaný strojem je možno uložit jako soubor PDF použitím režimu vysoké komprese tak, aby se zmenšila velikost souboru. (Pro prohlížení souborů PDF uložených režimem vysoké komprese je nutno používat nejnovější verzi Adobe Reader.)

NETWORK SCANNER TOOL

Jedná se o nástroj, který pomáhá při použití funkce Skenovat do počítače. Provádí nezbytná nastavení na digitální laserové kopírce/tiskárně a nastavení příjmu dat na klientském počítači. Po přijetí obrazových dat nástroj Network Scanner Tool navíc automaticky spustí program Sharpdesk.

Naskenovaný obraz přijatý do počítače je možno automaticky:

- Uložen do složky.
- Předán sadě aplikací v nástroji Network Scanner Tool.
- Odeslat jako elektronickou poštu.
- Uložen do programu Sharpdesk.

SHARP TWAIN AR/DM

SHARP TWAIN AR/DM importuje monochromatická obrazová data z rozhraní Twain do aplikace kompatibilní s rozhraním TWAIN. SHARP TWAIN AR/DM má následující funkce:

- Import zvoleného blok obrazových dat.
- Při importu lze obrázek otočit.

UŽIVATELSKÉ PŘÍRUČKY PRO SOFTWAREVÉ PROGRAMY

Složka Manual na CD-ROM obsahuje uživatelské příručky (ve formátu PDF) k jednotlivým softwarovým programům.

- **Průvodce instalací aplikace Sharpdesk (Sharpdesk Installation Guide)**
- **Uživatelská příručka k programu Sharpdesk**
- **Uživatelská příručka k nástroji Network Scanner Tool**
- **Uživatelská příručka k programu SHARP TWAIN AR/DM**

Kromě vysvětlení použití jednotlivých programů uživatelské příručky také obsahují podrobné pokyny k instalaci a nastavení těchto programů. Před instalací každého programu si nejprve přečtěte příslušnou uživatelskou příručku.

INSTALACE SOFTWAROVÉHO PROGRAMU

Při instalaci softwarového programu z disku CD-ROM dodržujte následující pokyny:

- Nezapomeňte ověřit systémové požadavky pro instalaci každého softwarového programu, které jsou uvedeny v uživatelské příručce a na informační obrazovce během instalace.
- Uživatelské příručky obsahují podrobné pokyny k instalaci a nastavení jednotlivých programů. Před instalací každého programu si nejprve přečtěte příslušnou uživatelskou příručku. Zejména před instalací nástroje Network Scanner Tool si pozorně přečtěte pokyny týkající se přípravy sítě a postupů nastavení. Správce sítě by měl ověřit, zda příprava sítě byla provedena správně.
- Budete-li posílat originály naskenované na digitální laserové kopírce/tiskárně do počítače (funkce Skenovat do počítače), nainstalujte nástroj Network Scanner Tool.
- Jestliže provedete standardní instalaci programu Sharpdesk (zvolením možnosti "Typical" na obrazovce Setup Type), bude současně nainstalován i nástroj Network Scanner Tool. Můžete také zvolit instalaci "Custom" (uživatelská) a nainstalovat pouze nástroj Network Scanner Tool.
- Chcete-li nainstalovat program SHARP TWAIN AR/DM, nainstalujte nejprve nástroj Network Scanner Tool. Program SHARP TWAIN AR/DM nelze instalovat samostatně.
- Obsah Informačních obrazovek, které se zobrazují během instalace, je uveden také v souborech Readme na stejném disku CD-ROM. Soubor Readme pro program Sharpdesk je umístěn v kořenové složce na disku CD-ROM a soubor Readme pro program SHARP TWAIN AR/DM je umístěn ve složce Twain.

INSTALACE SHARPDESK A NETWORK SCANNER TOOL

1 Ukončete všechny softwarové aplikace a rezidentní programy spuštěné na počítači.

2 Vložte disk CD-ROM do příslušné jednotky v počítači.

- Zobrazí se obrazovka instalace Sharpdesk. Pokračujte krokem 6.
- Jestliže se obrazovka nezobrazí, pokračujte krokem 3.

3 Klepněte na tlačítko "Start" a potom klepněte na položku "Tento počítač" ().

Ve Windows Vista/7 klepněte na tlačítko "start" a potom klepněte na "Počítač".

4 Klepněte dvakrát na ikonu CD-ROM ().

Spustí se instalátor programu Sharpdesk.

5 Postupujte podle pokynů na obrazovce.

Pokud se ve Windows Vista/7 zobrazí obrazovka pro potvrzení, klikněte na "Povolit".

6 Po zobrazení okna "Customer Information" zadejte sériové číslo, které je uvedeno na obalu této příručky, a klepněte na tlačítko "Next".

Postupujte podle pokynů na obrazovce.

- Jestliže na obrazovce s výběrem typu instalace vyberete možnost "Typical", bude současně nainstalován i nástroj Network Scanner Tool. Chcete-li nainstalovat pouze nástroj Network Scanner Tool, vyberte typ instalace "Custom" a potom zaškrtněte pouze nástroj Network Scanner Tool.
- Pokud je již v počítači nainstalována aplikace Imaging for Windows Professional Edition společnosti Eastman Software, aplikace Sharpdesk Imaging nebude nainstalována.
- Aplikace "Imaging pro Windows Professional Edition" a Sharpdesk Imaging používají shodné registry a instalace aplikace "Imaging pro Windows Professional Edition" po instalaci aplikace Sharpdesk Imaging může vést k nesprávné činnosti. V takovém případě odinstalujte aplikaci Sharpdesk a Sharpdesk Imaging a nainstalujte aplikaci "Imaging pro Windows Professional Edition". Poté znovu nainstalujte aplikaci Sharpdesk.
- Po dokončení instalace nástroje Network Scanner Tool se zobrazí "Search Setup Wizard". Podle pokynů na obrazovce vytvořte indexovou databázi. Další informace naleznete v instalační příručce k programu Sharpdesk a v uživatelské příručce k programu Sharpdesk.
- * Aplikace Sharpdesk Imaging je verze aplikace Imaging for Windows Professional Edition společnosti Eastman Software, která byla upravena pro společnost Sharp Corporation.

INSTALACE SHARP TWAIN AR/DM

SHARP TWAIN AR/DM nelze ve Windows Vista/7 použít.

1 Ukončete všechny softwarové aplikace a rezidentní programy spuštěné na počítači.

2 Vložte disk CD-ROM do příslušné jednotky v počítači.

Objeví-li se instalační okno programu Sharpdesk, proces instalace ukončete klepnutím na tlačítko "Cancel" (Storno).

3 Klepněte na tlačítko "Start" a potom klepněte na položku "Tento počítač" ().

V systému Windows 2000 poklepejte na ikonu "Tento počítač".

4 Klepněte na ikonu CD-ROM () a v nabídce "Soubor" zvolte "Otevřít".

5 Klepněte dvakrát na složku "Twain" a poté klepněte dvakrát na "Setup" ().

6 Postupujte podle pokynů na obrazovce.

ODINSTALOVÁNÍ PROGRAMU

Software můžete odinstalovat pomocí postupu níže.

- Při odinstalování programu Sharpdesk bude odinstalován i nástroj Network Scanner Tool. Pamatujte si, že pokud odinstalujete nástroj Network Scanner Tool, přímý příjem obrazových dat z digitální laserové kopírky/tiskárny již nebude možný.
- Při odinstalování aplikace Sharpdesk nebude odstraněna složka Sharpdesk Desktop, jestliže obsahuje soubor vytvořený uživatelem.
- Při odstranění programu SHARP TWAIN AR/DM nebude odstraněna složka zařazovací služby, do které se ukládají obrazová data.

ODINSTALOVÁNÍ PROGRAMU Z OVLÁDACÍHO PANELU

1 V nabídce "Start" klepněte na položku "Ovládací panely".

Ve Windows 2000 klepněte na tlačítko "Start" dále na položku "Nastavení" a potom na položku "Ovládací panely".

2 Poklepejte na položku "Odebrat programy".

- Ve Windows 2000 poklepejte na ikonu "Přidat/odebrat programy".
- Ve Windows Vista/7 klepněte na "Přidat nebo odebrat programy".

3 V seznamu vyberte aplikaci, kterou chcete odebrat ("Sharpdesk" nebo "SHARP TWAIN AR/DM") a potom aplikaci odinstalujte.

TECHNICKÁ DATA TISKÁRNY

Rychlost tisku	Max. 20 str./min. (při tisku na papír formátu A4 nebo 8-1/2" x 11")
Rozlišení	600 dpi / 300 dpi*1
Paměť síťového modulu*2	128 MB
Emulace	PCL6, PS3 (PostScript 3)*3
Nainstalovaná písma	Kompatibilita PCL6: 80 obrysových písem a 1 rastrové písmo Kompatibilita PostScript 3*3: 136 obrysových písem
Rozhraní	10Base-T/100Base-TX Ethernet, USB 2.0 (Kompatibilita rozhraní Plná rychlost / Vysoká rychlost)

*1 Rozlišení 300 dpi lze nastavit pouze při používání ovladače tiskárny PCL6.

*2 Informace o paměti zařízení najdete v návodu k obsluze stroje.

*3 K dispozici pouze s nainstalovaným modulem PS3 (MX-PK10).



Jako součást strategie neustálého zlepšování si společnost SHARP vyhrazuje právo provádět změny konstrukce a technických dat za účelem zlepšování produktů bez předchozího upozornění. Uvedené parametry výkonu jsou jmenovité hodnoty výrobních jednotek. Parametry jednotlivých jednotek se mohou od těchto hodnot mírně lišit.

TECHNICKÁ DATA SKENERU

Informace o napájení, spotřebě, rozměrech, hmotnosti a dalších specifikacích, které jsou pro všechny funkce zařízení společné, najdete v návodu k obsluze stroje.

Formát souboru	Typ souboru: TIFF/PDF/JPEG Režim komprese: MH (G3)/MMR (G4)/Žádná
Způsob vytváření souborů	Jeden soubor pro všechny stránky nebo jeden soubor pro každých 1 až 6 stránek
Cíle skenování	Skenovat na FTP, Skenovat na plochu, Skenovat do emailu, Skenovat do USB
Podporované klientské počítačové operační systémy (pro funkci Skenovat na plochu)	Windows 2000 Professional, Windows XP Home Edition, Windows XP Professional, Windows Server 2003, Windows Vista, Windows Server 2008, Windows 7
Webový prohlížeč	Internet Explorer 5.5 nebo novější (Windows), Netscape Navigator 6.0 nebo novější
Systémy správy	Používá zabudovaný web server
Síťový protokol	TCP/IP, SMTP, LDAP, DNS
Podporovaný poštovní systém	Emailové servery podporující SMTP
Rozhraní	10Base-T/100Base-TX Ethernet, USB 2.0 (Kompatibilita rozhraní Plná rychlost / Vysoká rychlost)
Počet adresátů	Maximálně 200
Počet adresátů pro přenos vysílání Skenovat do emailu.	Maximálně 100*

* Více e-mailových adres (až 100) lze uložit jako skupinu. Tím však může být snížen maximální počet cílů (normálně 200), které je možné uložit.

Kvůli neustálému zlepšování zařízení se mohou objevit jisté nesrovnalosti mezi obsahem a vyobrazeními.

TECHNICKÁ DATA OVLADAČE TISKÁRNY

Funkce		PCL6	PS	Windows PPD	Macintosh PPD
Často používané funkce	Počet kopií	1 až 999	1 až 999	1 až 999	1 až 999
	Orientace tisku	Ano	Ano	Ano	Ano
	Oboustranný tisk	Ano	Ano	Ano	Ano
	Styl vazby	Knih / blok	Knih / blok	Dlouhá strana / krátká strana	Dlouhá strana / krátká strana
	Styl brožura	Ano	Ano	Ano	Ne
	N:1	Počet	2, 4, 6, 8, 9, 16	2, 4, 6, 8, 9, 16	2, 4, 6, 9, 16
Pořadí		Volitelné	Volitelné	Pevné	Volitelné
Ohraničení		Ano/Ne	Ano/Ne	Ano/Ne	Volitelné
Papír	Velikost papíru	Ano	Ano	Ano	Ano
	Uživatelská velikost	1 velikost	1 velikost	3 velikosti	1 velikost
	Výběr zdroje	Ano	Ano	Ano	Ano
	Nastavení titulní stránky	Ano	Ano	Ne	Ano
Grafika	Rozlišení	600/300 dpi	600 dpi	600 dpi	600 dpi
	Polotón	Ne	Ano	Ne	Ne
	Grafický režim	Ano	Ne	Ne	Ne
	Zoom	Ne	Ano	Ano	Ano
	Zrcadlový obraz	Ne	Ano	Ano	Ne
	Negativ	Ne	Ano	Ano	Ne
	Přízpusobit stránce	Ano	Ano	Ne	Ano ^{*2}
Písma	Rezidentní písmo	80 písem	136 písem	136 písem	35 písem
	Volitelná písma ke stažení	bitmap, TrueType, Grafika	bitmap, Type 1, TrueType	bitmap, Type 1, TrueType	Ne ^{*3}
Další funkce	Nastavení automatické konfigurace	Ano ^{*4}	Ano ^{*4}	Ne	Ne
	ROPM	Ano	Ano	Yes	Ano
	Překryv	Ano	Ano	Ne	Ne
	Vodoznak	Ano	Ano	Ano	Ano
	Komprese úlohy	Ne	Ano	Ne	Ne
	Komprese rastru	Ano	Ano	Ne	Ne

*1 Nelze použít u Mac OS X.

*2 Může být použít jen u Mac OS X v10.4, 10.5, 10.6.

*3 Typ 1 a TrueType mohou být zvoleny u některých verzí LaserWriter.

*4 Jen při síťovém připojení (USB není podporováno).

SHARP®

SHARP CORPORATION