

# VII. Uživatelský software pro kartu Print Server Card

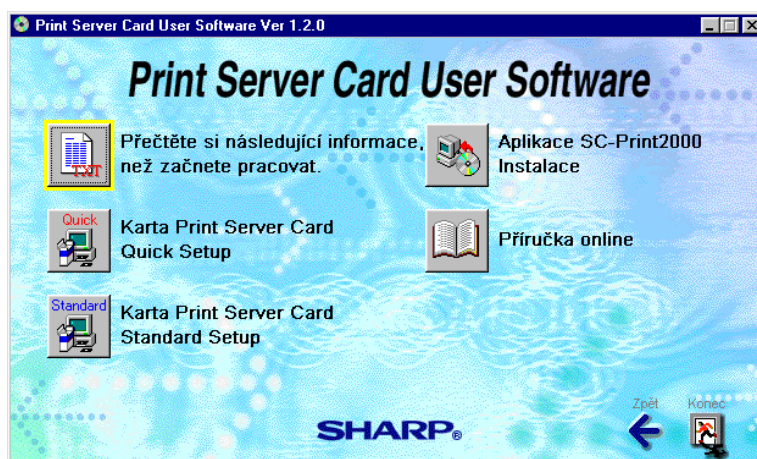
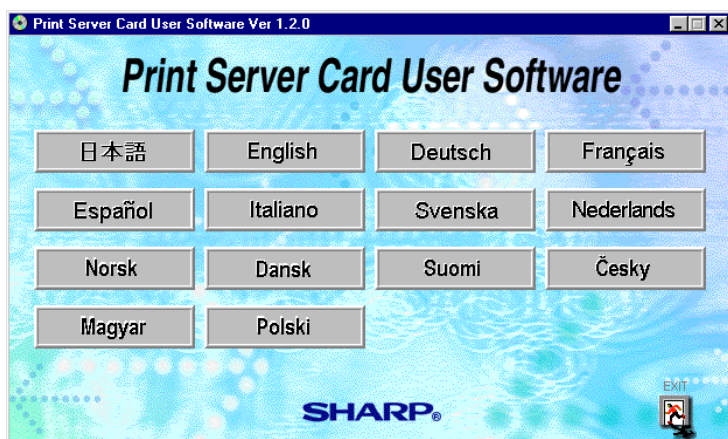
VII. Uživatelský software pro kartu Print Server Card .....	7-1
Úvod k uživatelskému softwaru pro kartu Print Server Card .....	7-2
Rychlá instalace karty Print Server Card .....	7-4
Standardní instalace karty tiskového serveru .....	7-5
Načtení programu NICManager .....	7-6
Ruční konfigurace adresy IP .....	7-10
General konfigurace .....	7-11
Konfigurace protokolu TCP/IP .....	7-12
Konfigurace protokolu NetWare .....	7-14
Konfigurace protokolu AppleTalk .....	7-17
Konfigurace protokolu NetBEUI .....	7-18
Potvrzení nastavení .....	7-19
Monitorování stavu systému .....	7-20
Správa objektů NetWare .....	7-21
Nastavení programu NICManager .....	7-23
Instalace aplikace SC-Print2000 .....	7-25
Instalace aplikace SC-Print2000 .....	7-25
Přidání portu LPR aplikace SC-Print2000 .....	7-26
Přidání portu IPP aplikace SC-Print2000 .....	7-27
Nastavení ovladače tiskárny .....	7-29

# Uživatelská příručka pro kartu Print Server Card

V této části je vysvětlena instalace karty Print Server Card v prostředí Windows 95/98/Me, Windows NT 4.0 a Windows 2000/XP. Pokud provádíte instalaci poprvé, doporučujeme spustit rychlou instalaci z přiloženého disku CD-ROM. Rychlá instalace probíhá formou průvodce.

## Úvod k uživatelskému softwaru pro kartu Print Server Card

Spusťte disk CD-ROM přiložený ke kartě Print Server Card v prostředí Windows 95/98/Me, Windows NT 4.0 nebo Windows 2000/XP. Automaticky se zobrazí nabídka. Vyberte jazyk instalace. Poté se zobrazí hlavní nabídka.



\* Pokud se nabídka nezobrazí automaticky, spusťte soubor **AUTORUN.EXE**.

TIP

# Uživatelská příručka pro kartu Print Server Card

Přečtěte si následující informace, než začnete pracovat.

Tato příručka obsahuje užitečné informace pro práci s uživatelským software karty Print Server Card.

Než začnete pracovat s kartou Print Server Card, pozorně si tyto informace přečtěte.

## Karta Print Server Card Quick Setup

Tento způsob instalace karty Print Server Card a nastavení počítače pro tisk na síťové tiskárně je nejjednodušší a nejsnazší. Vyžaduje od uživatele pouze minimální zásahy. Rychlou instalaci doporučujeme uživatelům, kteří pracují s kartou Print Server Card poprvé.

## Karta Print Server Card Standard Setup

Rozšířená a podrobnější instalace karty Print Server Card vyžaduje instalaci nebo načtení programu NICManager. Program NICManager doporučujeme správcům sítě a zkušeným uživatelům, kteří mají dobré znalosti o síťovém prostředí. Tento způsob instalace je vhodný pro podrobné nastavení vlastností, jako např. maska podsítě.

## Aplikace SC-Print2000 (instalace aplikace SC-Print2000)

Instalace aplikace SC-Print2000 umožňuje přímý tisk na kartu Print Server Card z prostředí Windows 95/98/Me. Tato aplikace vytvoří v počítači nové tiskové prostředí.

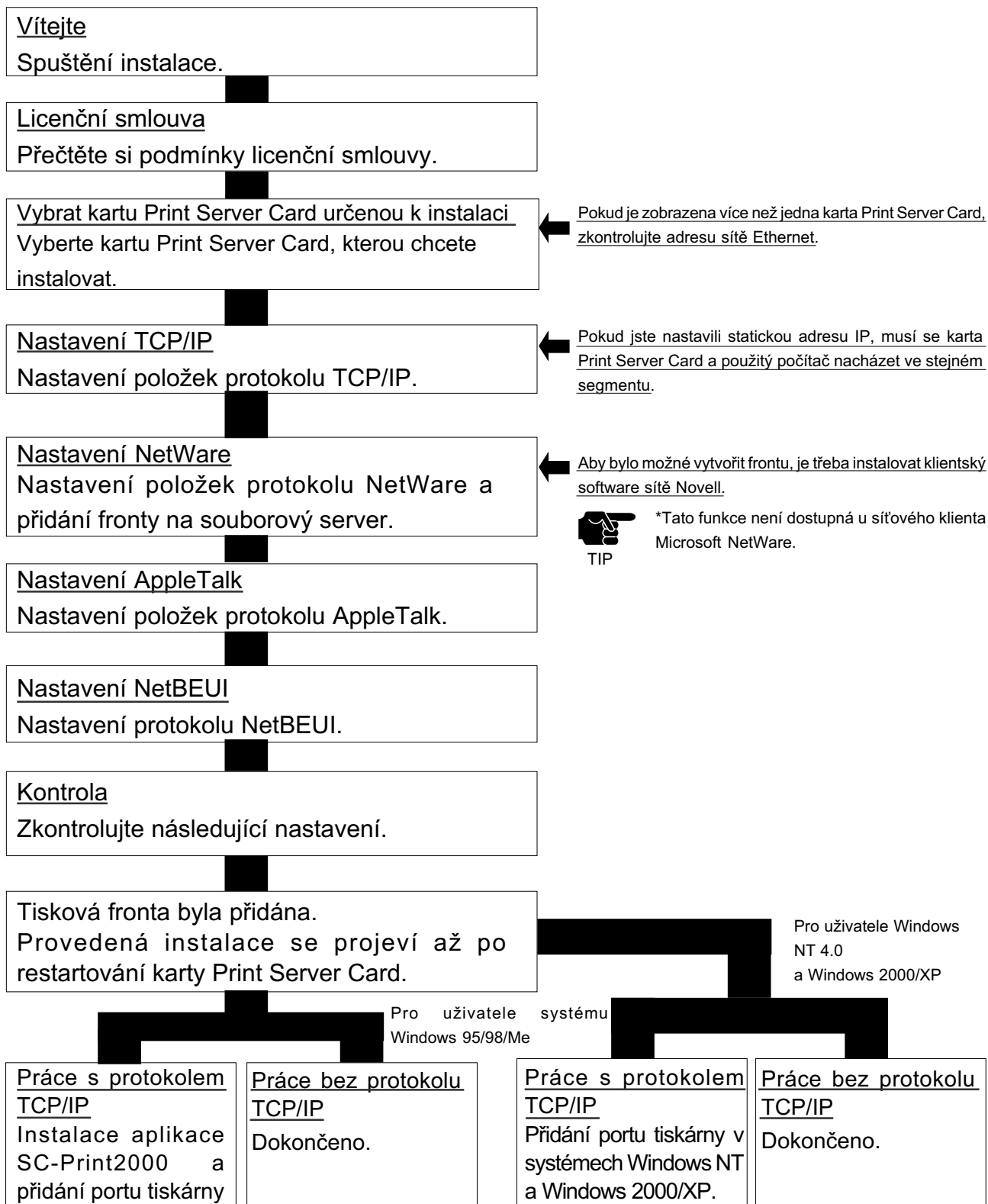
## Příručka online

Ke kartě Print Server Card je přiložena příručka ve formátu PDF. Pro zobrazení informací obsažených v této příručce použijte aplikaci Adobe Acrobat Reader. Pokud ji v počítači nemáte instalovánu, nainstaluje se automaticky.

# Uživatelská příručka pro kartu Print Server Card

## Rychlá instalace karty Print Server Card

Karta Print Server Card Quick Setup má formu průvodce. Tento průvodce vás provede celou konfigurací systému Windows a karty Print Server Card pro tisk.



# Uživatelská příručka pro kartu Print Server Card

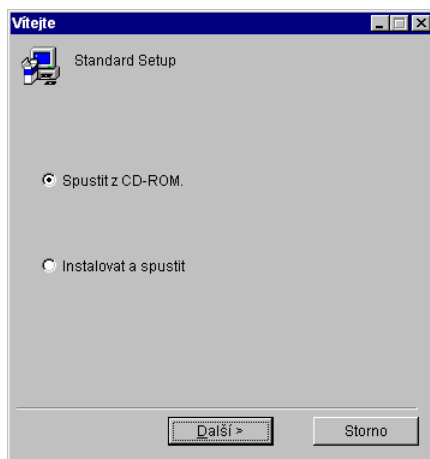
## Standardní instalace karty tiskového serveru

Karta Print Server Card Standard Setup umožňuje využít všechny její funkce. Program NICManager lze instalovat nebo spustit z disku CD-ROM. Průvodce program NICManager instaluje na váš počítač.



TIP

\* Při spuštění z disku CD-ROM nebudou uložena nastavení prostředí. Uživatelům, kteří tento program NICManager používají často, doporučujeme jej instalovat.



Instalace

Načtení z disku CD-ROM

### Licenční smlouva

Přečtěte si podmínky licenční smlouvy.

### Licenční smlouva

Přečtěte si podmínky licenční smlouvy.

### Zadat cílovou složku

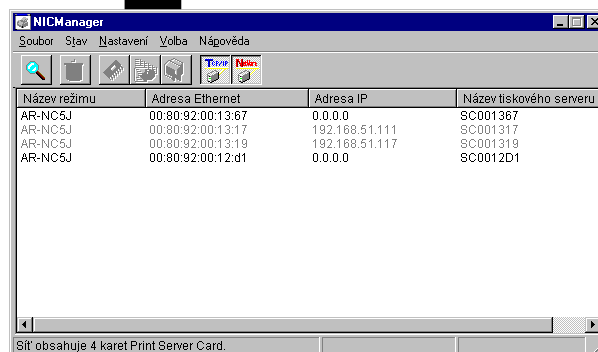
Zadejte cílovou složku, kam má být instalován program NICManager.

### Zadat název pro nabídku Start

Zadejte název pro program NICManager, který bude zobrazen v úvodní nabídce.

### Dokončit

Vyberte spuštění programu NICManager nebo předčasné ukončení instalace.

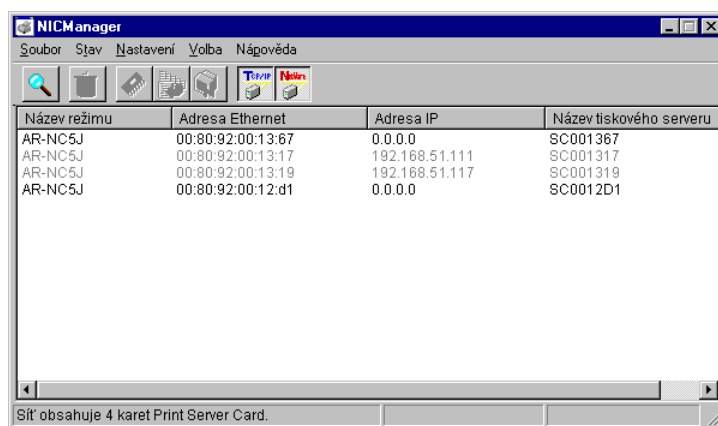


# Uživatelská příručka pro kartu Print Server Card

## Načtení programu NICManager

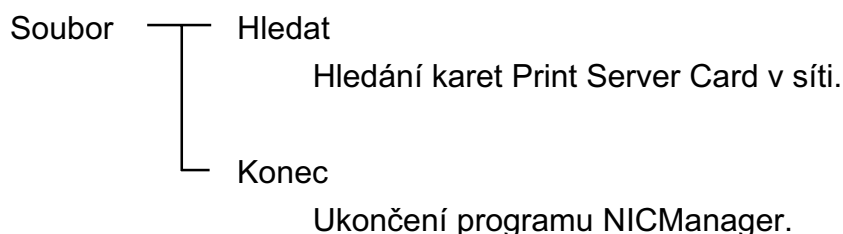
Program NICManager umožňuje nastavit kartu Print Server Card - prostudujte si části Monitorování stavu tiskárny, Monitorování stavu systému a použijte Průvodce vytvořením fronty NetWare.

Po spuštění programu NICManager vyhledá a zobrazí karty Print Server Card, které se nachází v síti. Karta, která nebyla nastavena, je zvýrazněna. Ze seznamu vyberte kartu Print Server Card, kterou chcete konfigurovat. Pomocí panelu nabídek a panelu nástrojů můžete kartu Print Server Card nastavit.



\* Program NICManager kartu Print Server Card detekuje i tehdy, když je zapnuta až po jeho spuštění.

<Popis panelu nabídek>



# Uživatelská příručka pro kartu Print Server Card

- Statv
  - Stav systému  
Zobrazení stavu systému.
  - Seznam položek konfigurace  
Zobrazení informací nastavených na kartě Print Server Card.
- Nastavit
  - Nastavit Print Server Card  
Nastavení karty Print Server Card.
  - Nastavit podle HTTP  
Spuštění prohlížeče sítě WWW.
  - Nastavit podle programu TELNET  
Nastavení programu TELNET.
  - Vytvořit frontu pro NetWare  
Vytvoření fronty na souborovém severu systému NetWare.
  - Odstranit objekt NetWare  
Odstranění objektu na souborovém serveru systému NetWare.
  - Nastavení adresy IP  
Ruční nastavení adresy IP, pokud není zobrazena v seznamu.



TIP

\* Položky **Statv** a **Nastavení** nelze zvolit, pokud karty Print Server Card, kterou chcete konfigurovat, nebyla vybrána ze seznamu.

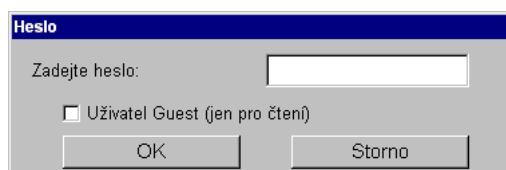
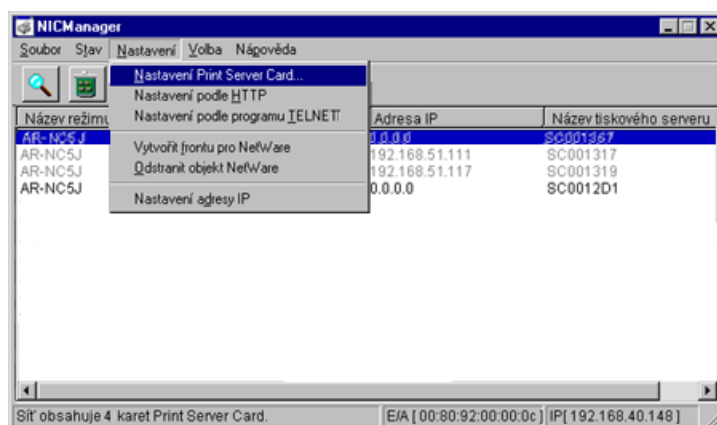
# Uživatelská příručka pro kartu Print Server Card

- Volba —
- Hledat podle TCP/IP  
Hledání pomocí protokolu TCP/IP.
  - Hledat pomocí IPX/SPX  
Hledání pomocí protokolu IPX/SPX.
  - Nastavení prostředí  
Nastavení prostředí pro program NICManager.
- Nápověda —
- Informace o kartě Print Server Card  
Zobrazení informací o verzi programu NICManager.



# Uživatelská příručka pro kartu Print Server Card

V hlavní nabídce programu NICManager přejděte na **Nastavení** a pro konfiguraci karty vyberte položku **Nastavení Print Server Card**. Při otevření okna **Nastavení karty Print Server Card** bude třeba zadat heslo.



TIP

- \* Výchozí heslo nastavené výrobcem je **Sharp**.
- \* S oprávněními uživatele **Uživatel Guest** můžete nastavení pouze zobrazit, ne měnit.

# Uživatelská příručka pro kartu Print Server Card

## Ruční konfigurace adresy IP

V této části je vysvětleno nastavení adresy IP pro kartu Print Server Card.

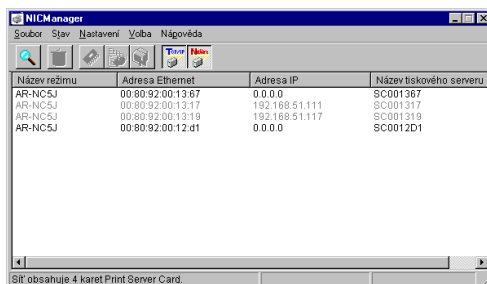


TIP

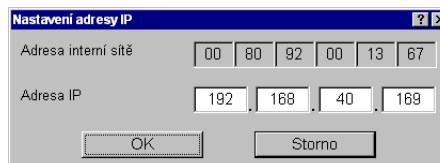
- \* S předstihem si zkontrolujte adresu karty Print Server Card v síti Ethernet. Adresa v síti Ethernet je sada 6 dvoumístných hexadecimálních čísel napsaných na kartě Print Server Card.  
(Např. : 00.80.92.00.13.67)

Nastavení adresy IP pomocí programu NICManager je popsáno níže.

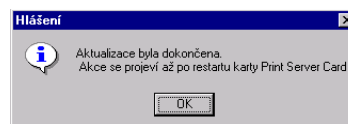
1. V seznamu vyberte kartu Print Server Card, kterou chcete nakonfigurovat pomocí programu NICManager. Pokud je v seznamu více karet Print Server Card, k volbě správné karty Print Server Card použijte adresu Ethernet.



2. V nabídce přejděte na položky **Nastavení** a **Nastavení adresy IP** a spusťte nástroj pro nastavení adresy IP. Přiřaďte adresu IP a klepněte na tlačítko **OK**.

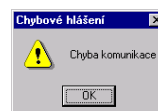


3. Restartováním tiskárny aktualizujete konfiguraci adresy IP.



TIP

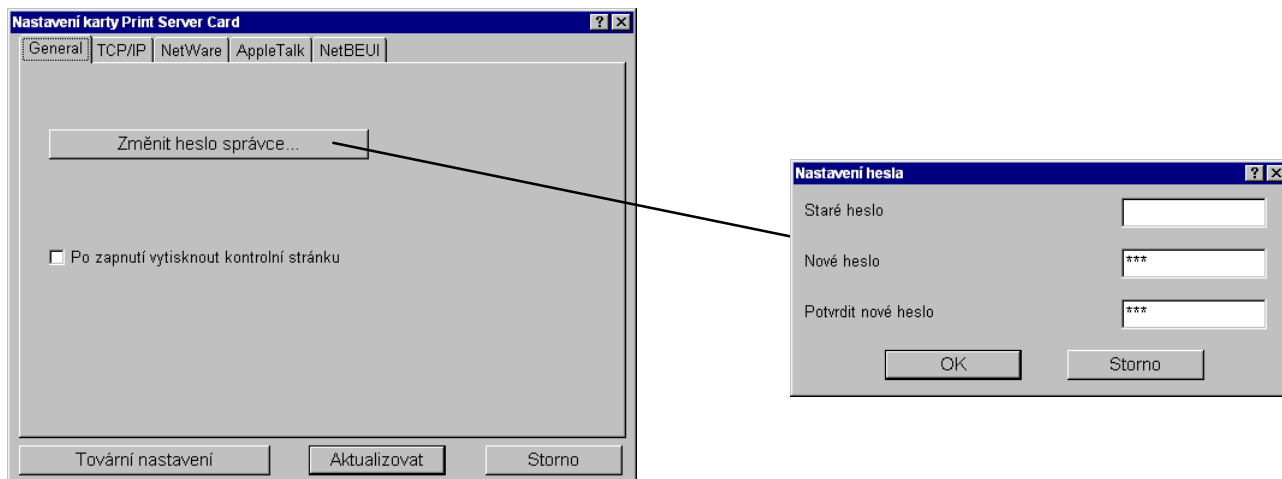
- \* Pokud se v průběhu přiřazení adresy IP vyskytne chyba, zobrazí se chybové hlášení. Zkontrolujte adresu sítě Ethernet a adresu IP a opakujte akci znovu.



# Uživatelská příručka pro kartu Print Server Card

## General konfigurace

V nabídce programu NICManager přejděte na položky **Nastavení** a **Nastavení karty Print Server Card** a vyberte položku **General**. Tato část nastavení je velmi důležitá. Před provedením nastavení kontaktujte správce sítě a ověřte si správnost všech informací.



### <Vysvětlení jednotlivých parametrů>

Změnit heslo správce:

Zadejte heslo správce karty Print Server Card ve znakové sadě ASCII. Toto heslo umožňuje změnu konfigurace pomocí služby Telnet, stránek WWW a konfiguračních nástrojů.



TIP

\* Výchozí heslo nastavené výrobcem je **Sharp**.

Staré heslo/Nové heslo/Potvrzení nového hesla:

Zadejte heslo správce ve znakové sadě ASCII. Toto heslo je potřebné při přihlašování na kartu Print Server Card pomocí služby TELNET, stránky WWW a Nástrojů nastavení.

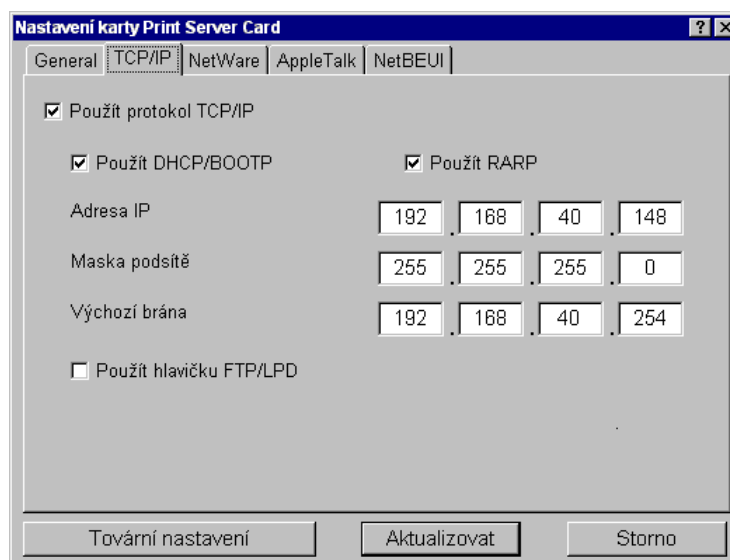
Po zapnutí vytisknout kontrolní stránku:

Určuje, zda se má při zapnutí tiskárny vytisknout stavová stránka karty Print Server Card.

# Uživatelská příručka pro kartu Print Server Card

## Konfigurace protokolu TCP/IP

V nabídce programu NICManager přejděte na položky **Nastavení** a **Nastavení Print Server Card** a vyberte položku **TCP/IP**. Tato část nastavení je velmi důležitá. Před provedením nastavení kontaktujte správce sítě a ověřte si správnost všech informací.



### <Vysvětlení jednotlivých parametrů>

#### Použít protokol TCP/IP:

Aktivuje nebo deaktivuje protokol TCP/IP. Toto nastavení ovlivní použití funkcí a služeb LPR, FTP, TELNET, SNMP, HTTP a Nástrojů nastavení (pro TCP/IP).

#### Použít DHCP/BOOTP:

Aktivuje nebo deaktivuje protokol DHCP/BOOTP. Tento protokol při zapnutí získá adresu IP ze serveru DHCP/BOOTP. Chcete-li tuto funkci použít u karty Print Server Card, musí se v síti nacházet správně nastavený server s protokolem DHCP/BOOTP. Karty Print Server Card automaticky rozpozná protokoly DHCP a BOOTP a použije první odpovídající adresu IP.

#### Použít RARP:

Aktivuje nebo deaktivuje protokol RARP. Tento protokol při zapnutí získá adresu IP ze serveru RARP. Chcete-li tuto funkci použít u karty Print Server Card, musí se ve stejné podsíti nacházet správně nastavený server s protokolem DHCP/BOOTP.

#### Adresa IP:

Slouží k nastavení adresy IP. Zadaná hodnota se musí skládat ze čtyř skupin čísel oddělených tečkou, např. «xxx.xxx.xxx.xxx».

# Uživatelská příručka pro kartu Print Server Card

## Maska podsítě:

Slouží k nastavení masky podsítě. Zadaná hodnota se musí skládat ze čtyř skupin čísel oddělených tečkou, např. «xxx.xxx.xxx.xxx». Brána se musí nacházet ve stejné podsíti jako PCI-NIC. Pokud ji nastavíte jako 0.0.0.0, nebude tato část platná.

## Výchozí brána:

Slouží k nastavení adresy IP brány. Zadaná hodnota se musí skládat ze čtyř skupin čísel oddělených tečkou, např. «xxx.xxx.xxx.xxx». Brána se musí nacházet ve stejné podsíti jako PCI-NIC. Pokud ji nastavíte jako 0.0.0.0, nebude tato část platná.

## Použít hlavičku FTP/LPD:

Slouží k nastavení tisku hlavičky při tisku pomocí FTP/LPR.

## Tovární nastavení:

Slouží k obnovení nastavení na výchozí hodnoty nastavené výrobcem.

## Aktualizovat:

Provedené změny se projeví v nastavení karty Print Server Card.

## Storno:

Provedené změny budou vráceny zpět.

# Uživatelská příručka pro kartu Print Server Card

## Konfigurace protokolu NetWare

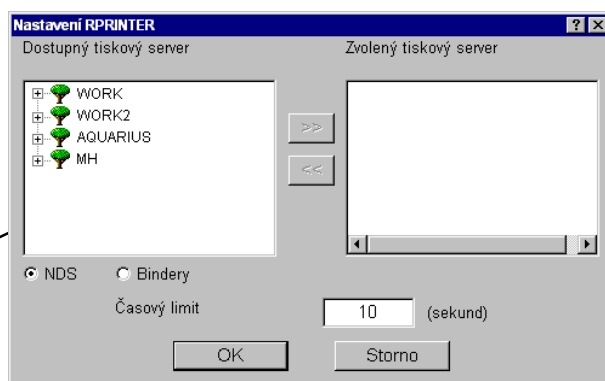
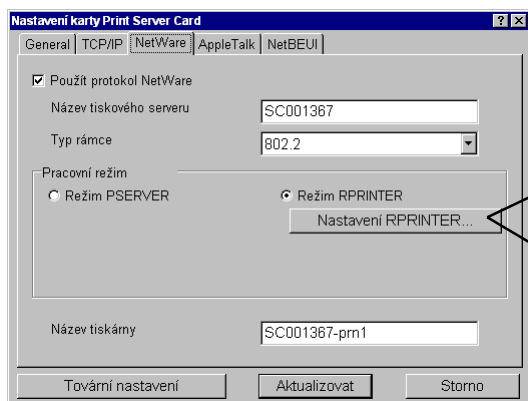
V nabídce programu NICManager přejděte na položky **Nastavení** a **Nastavení karty Print Server Card** a vyberte položku **NetWare**. Tato část nastavení je velmi důležitá. Před provedením nastavení kontaktujte správce sítě a ověřte si správnost všech informací.



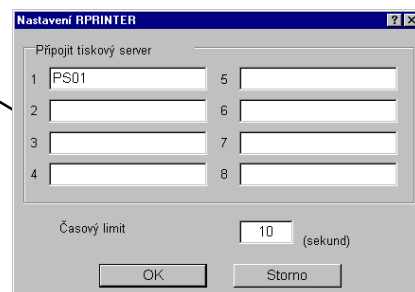
TIP

- \* Pokud provádíte nastavení v režimu tiskového serveru, změňte pracovní režim na «Režim PSERVER». Pokud provádíte nastavení v režimu vzdálené tiskárny, změňte pracovní režim na «Režim RPRINTER».

### Režim vzdálené tiskárny



Byl instalován klient sítě Novell



### <Vysvětlení jednotlivých parametrů>

#### -Obecná nastavení-

##### Použít protokol NetWare:

Aktivuje nebo deaktivuje protokol NetWare. Toto nastavení bude mít vliv na použití tiskového serveru, vzdálené tiskárny, Nástrojů nastavení (pro protokol IPX/SPX).

##### Název tiskového serveru:

Slouží k nastavení názvu tiskového serveru, když karta Print Server Card pracuje v režimu tiskového serveru. Tento název bude používán k rozlišení v síti při použití protokolu NetWare. Nastavte proto jednoznačný název. Tento název bude používán pro přihlašování na server systému NetWare.

##### Typ rámce:

Slouží k nastavení výchozího typu rámce pro kartu Print Server Card. Pokud karta v nastaveném typu rámce nepracuje, změni typ rámce automaticky na jiný.

# Uživatelská příručka pro kartu Print Server Card

Pracovní režim:

Slouží k nastavení pracovního režimu (tiskový server/vzdálená tiskárna) karty Print Server Card. Pokud karta v nastaveném pracovním režimu nepracuje, změní jej automaticky na jiný.

Název tiskárny:

Slouží k nastavení názvu *tiskárny*, který bude registrován na serveru systému NetWare. Tento název musí být shodný s názvem *tiskárny* zaregistrovaným na serveru NetWare.

-Nastavení režimu vzdálené tiskárny-

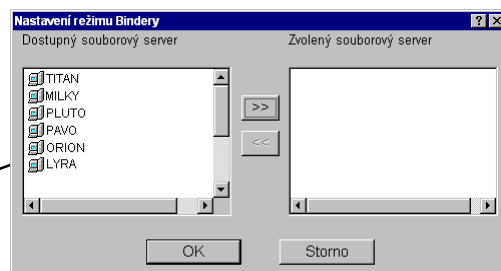
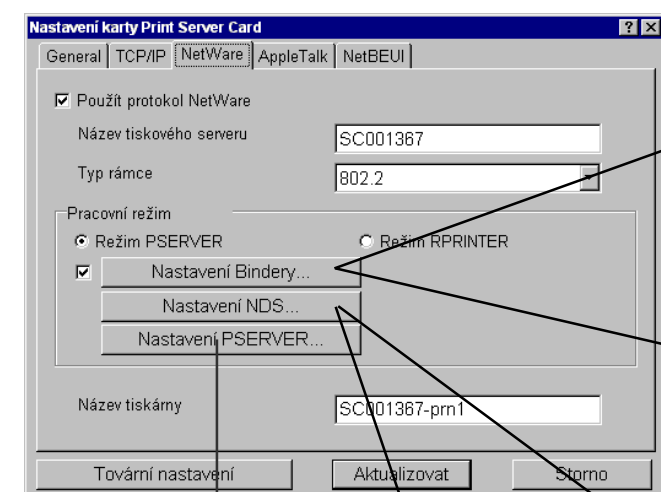
Připojit tiskový server:

Zde můžete definovat název tiskového serveru, ke kterému bude karta Print Server Card připojena. Po nastavení názvu tiskového serveru se k němu bude karta Print Server Card připojovat. Pokud tuto část nevyplníte, vyhledá karta Print Server Card server automaticky a připojí se k němu.

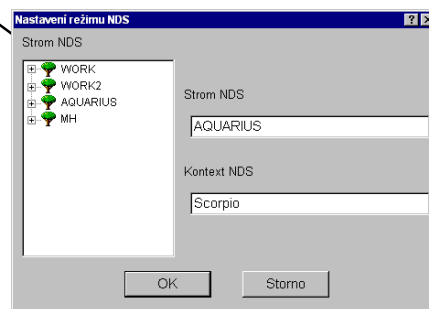
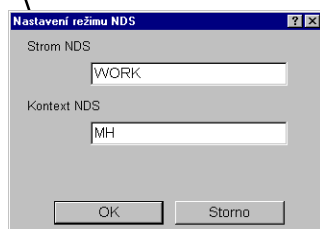
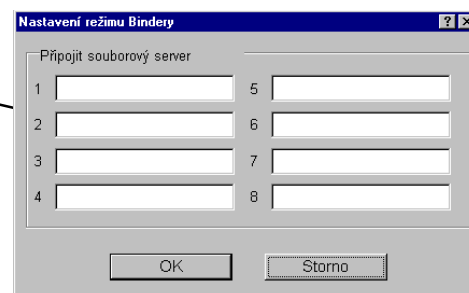
Časový limit:

Doba v sekundách, kdy musí karta Print Server Card rozpoznat ukončení úlohy v režimu vzdálené tiskárny. Doporučujeme zachovat výchozí nastavení.

Režim tiskového serveru



Byl instalován klient sítě Novell



Byl instalován klient sítě Novell

# Uživatelská příručka pro kartu Print Server Card

-Nastavení režimu tiskového serveru-

Nastavení Bindery:

Aktivuje a deaktivuje režim Bindery. Pokud toto políčko nezaškrtnete, bude používán pouze režim NDS. Pokud nechcete používat výhradně režim NDS, zaškrtněte políčko pro nastavení Bindery.

Připojit souborový server:

Zde můžete definovat název souborového serveru o délce až 31 znaků, ke kterému bude karta Print Server Card připojena. Po nastavení názvu souborového serveru se k němu bude karta Print Server Card připojovat. Pokud tuto část nevyplníte, vyhledá karta Print Server Card server automaticky a připojí se k němu.

Heslo:

Slouží k nastavení hesla karty Print Server Card pro připojení k souborovému serveru. Toto heslo může mít délku až 31 znaků. Pokud heslo nastavíte na kartě Print Server Card, musíte stejné heslo nastavit také na souborovém serveru. (Heslo na souborovém serveru lze nastavit pomocí programu PCONSOLE.) Chcete-li, aby se karta Print Server Card připojovala k několika souborovým serverům musí být všechna hesla stejná.



TIP

\* Pokud tedy nastavíte heslo na kartě Print Server Card a nenastavíte jej v *informacích o tiskovém serveru*, bude se stále moci připojit a tisknout. Tento případ je však speciální a doporučujeme nastavit stejné heslo pro kartu Print Server Card i v *informacích o tiskovém serveru*.

Doba vyžádání úlohy:

Nastavte interval pro kontrolu tiskových úloh. Doporučujeme zachovat výchozí nastavení.

Strom NDS:

Zadejte strom NDS. Karta Print Server Card obvykle název stromu detekuje automaticky. Pokud však v síti existuje několik stromů, musíte název zadat.

Kontext NDS:

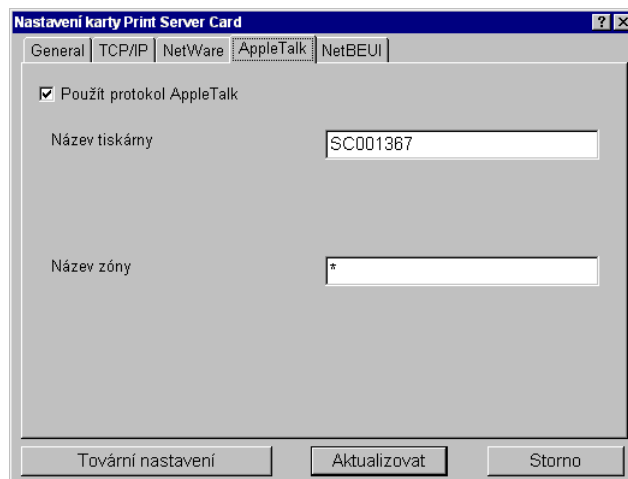
Zadejte kontext NDS, který se má použít v režimu tiskového serveru. Zadejte kontext, ve kterém jste vytvořili tiskový server na souborovém serveru.



# Uživatelská příručka pro kartu Print Server Card

## Konfigurace protokolu AppleTalk

V nabídce programu NICManager přejděte na položky **Nastavení** a **Nastavení Print Server Card** a vyberte položku **AppleTalk**. Tato část nastavení je velmi důležitá. Před provedením nastavení kontaktujte správce sítě a ověřte si správnost všech informací.



### <Vysvětlení jednotlivých parametrů>

Použít protokol AppleTalk:

Aktivuje nebo deaktivuje protokol AppleTalk.

Název tiskárny:

Nastavte název tiskárny AppleTalk. Zde nastavený název bude zobrazen v nástroji **Chooser**. Nezadávejte sem znaky protokolu AppleTalk (=:@\*).

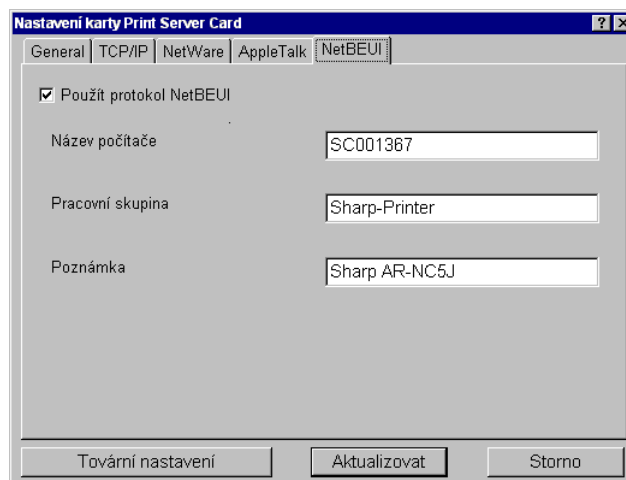
Název zóny:

Nastavte název zóny, do které karta Print Server Card patří. Pokud je toto nastavení prázdné, bude karta Print Server Card automaticky zařazena do zóny, která je nastavena pro směrovač protokolu AppleTalk.

# Uživatelská příručka pro kartu Print Server Card

## Konfigurace protokolu NetBEUI

V nabídce programu NICManager přejděte na položky **Nastavení** a **Nastavení karty Print Server Card** a vyberte položku **NetBEUI**. Tato část nastavení je velmi důležitá. Před provedením nastavení kontaktujte správce sítě a ověřte si správnost všech informací.



### <Vysvětlení jednotlivých parametrů>

Použít protokol NetBEUI:

Aktivuje nebo deaktivuje protokol NetBEUI.

Název počítače:

Zadejte název počítače. Zde zadaný název bude zobrazen jako počítač v Průzkumníku systému Windows. Zadaný název musí být jednoznačný.

Pracovní skupina:

Nastavte pracovní skupinu, do které karta Print Server Card patří. Zadejte název výchozí nebo již existující pracovní skupiny. Pokud zadáte neexistující název pracovní skupiny, nebude označen jako pracovní skupina.

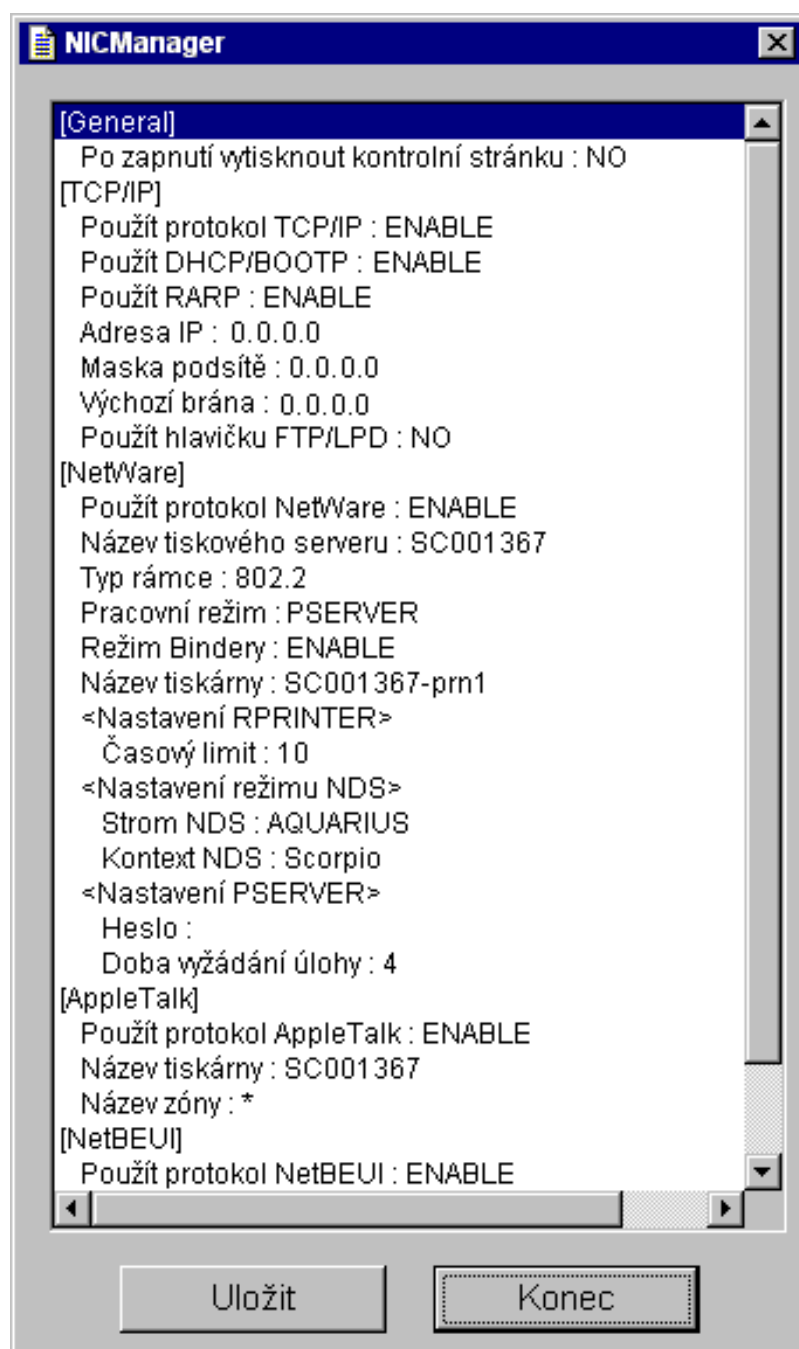
Poznámka:

Zadejte poznámku ke kartě Print Server Card. Tato poznámka bude zobrazena v Průzkumníku systému Windows.

# Uživatelská příručka pro kartu Print Server Card

## Potvrzení nastavení

V nabídce programu NICManager přejděte na položky **Stav** a **Seznam položek konfigurace**. Zobrazí se seznam položek konfigurace karty Print Server Card. Chcete-li konfiguraci uložit, klepněte na tlačítko **Uložit**.



# Uživatelská příručka pro kartu Print Server Card

## Monitorování stavu systému

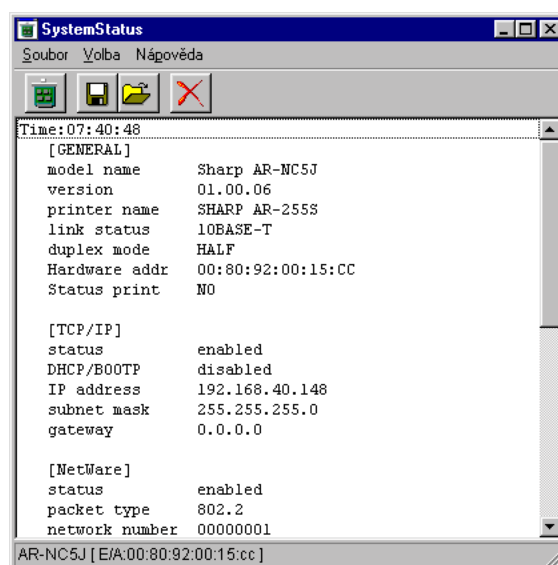
V nabídce programu NICManager přejděte na položky **Stav** a **Stav systému**. Zobrazí se okno monitorování stavu systému. Zde můžete zjistit stav karty Print Server Card v reálném čase.



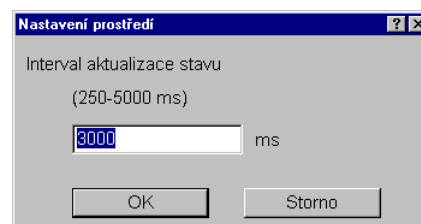
TIP

\* Zobrazení se může u každé karty Print Server Card lišit.

Soubor	Aktualizovat
	Zobrazení aktuální stav systému.
	Otevřít protokol
	Otevření uloženého protokolu vprogram Poznámkový blok.
	Uložit protokol
	Uložení obsahu okna se zobrazením stavu systému jako protokolu.
	Smazat protokol
	Vymazání zobrazeného okna se stavem systému a zobrazení nových informací.
	Konec
	Zavření okna se stavem systému.



Volba	Nastavení prostředí
	Nastavení doby pro aktualizaci stavu systému.



Nápověda	O aplikaci
	Zobrazení stavu tiskárny a verze.

# Uživatelská příručka pro kartu Print Server Card

## Správa objektů NetWare

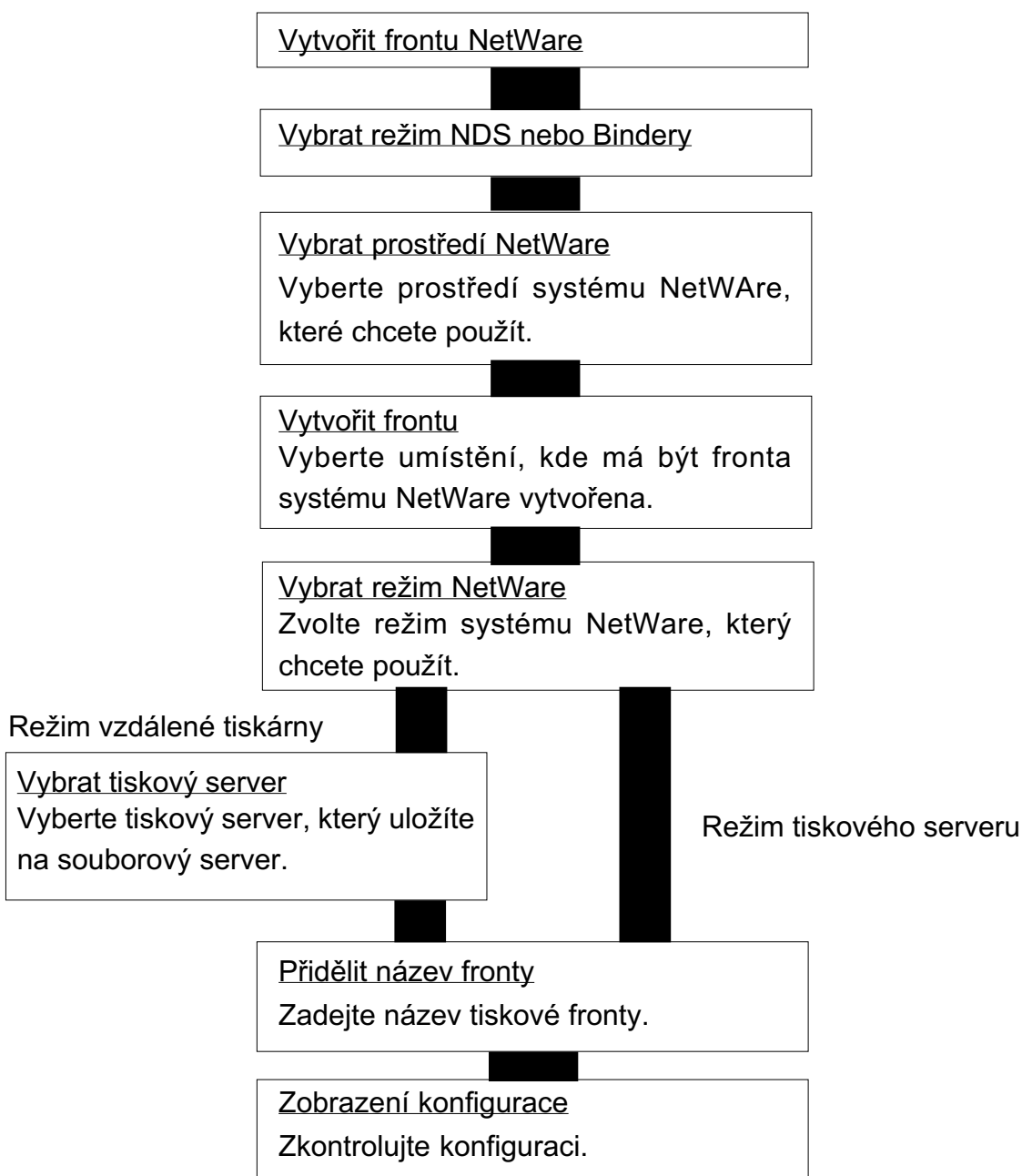
Vytvořit frontu pro NetWare

V nabídce programu NICManager vyberte položky **Nastavení** a **Vytvořit frontu NetWare**. Spustí se průvodce. Objekt NetWare lze vytvořit pro simulaci režimu Bindery a pro kontext NDS. Postupujte podle pokynů průvodce. Pro správu objektů NetWare musí být instalován klient sítí Novel NetWare.



TIP

- \* Než vytvoříte frontu systému NetWare, nastavte kartu Print Server Card.
- \* Tato funkce není dostupná u síťového klienta Microsoft NetWare.



# Uživatelská příručka pro kartu Print Server Card

## Odstranit objekt NetWare

V nabídce programu NICManager vyberte položky **Nastavení** a **Odstranit objekt systému NetWare**. Tím odstraníte vytvořený objekt systému NetWare.

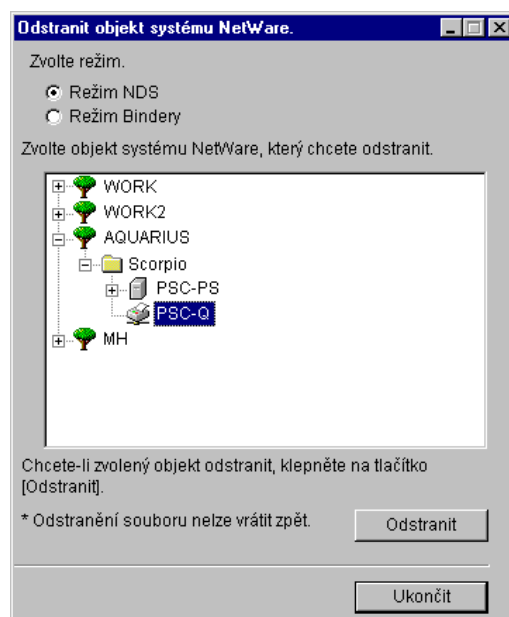
### Režim kontextu NDS

Pokud zvolíte **režim NDS** zobrazí se vytvořený objekt NetWare v režimu kontextu NDS. Vyberte objekt, který chcete odstranit, a klepněte na tlačítko **Odstranit**. Po dokončení klepněte na tlačítko **Ukončit**.



TIP

\* Pokud nejste do kontext přihlášení, budete se muset přihlásit v okně **Přihlášení**.



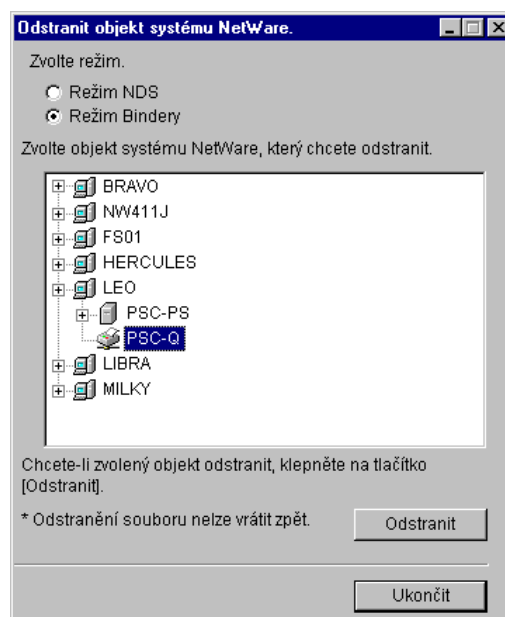
### Režim emulace Bindery

Pokud zvolíte položku **Režim Bindery**, zobrazí se vytvořený objekt NetWare. Vyberte objekt, který chcete odstranit, a klepněte na tlačítko **Odstranit**. Po dokončení klepněte na tlačítko **Ukončit**.



TIP

\* Pokud nejste do kontext přihlášení, budete se muset přihlásit v okně **Přihlášení**.



# Uživatelská příručka pro kartu Print Server Card

## Nastavení programu NICManager

V nabídce programu NICManager přejděte na položky **Volba** a **Nastavení prostředí**. Pokud chcete nové nastavení uložit, klepněte na tlačítko **OK**. Chcete-li nastavení zrušit, klepněte na tlačítko **Zrušit**.

### Protokol TCP/IP

Na kartě TCP/IP nastavte omezené vysílání pro hledání karty Print Server Card pomocí protokolu TCP/IP. V horní části zadejte adresu vysílání a klepněte na tlačítko **Přidat**.



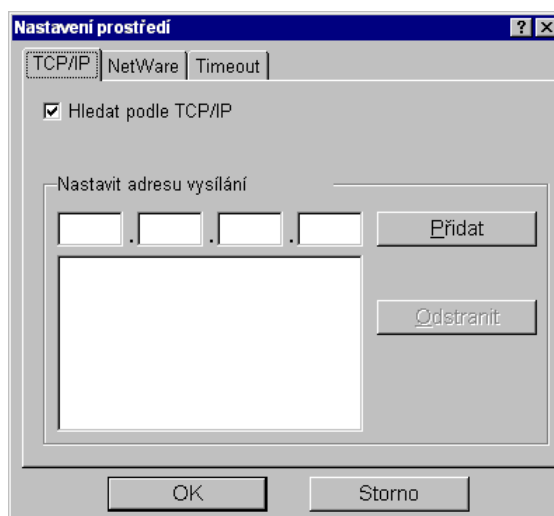
TIP

- \* Pokud není zaškrtnuta možnost **Hledat podle TCP/IP**, nebude protokol TCP/IP při hledání karty Print Server Card používán.



POZNÁMKA

- \* Registrovat lze více než jednu adresu IP pro vysílání.



### Protokol NetWare

Na kartě NetWare nastavte číslo sítě pro hledání karty Print Server Card pomocí protokolu NetWare. V horní části zadejte číslo NetWare a klepněte na tlačítko **Přidat**.



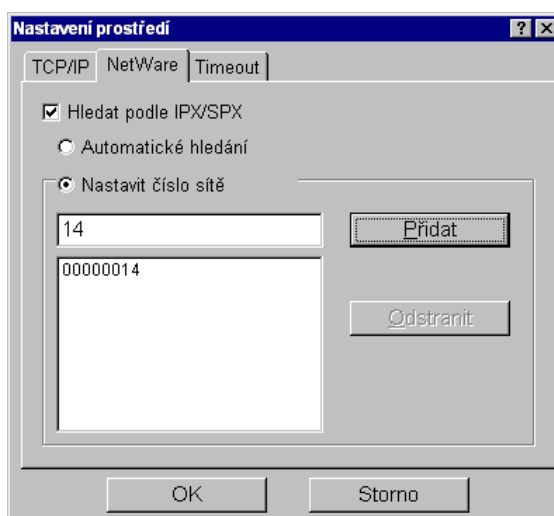
TIP

- \* Pokud není zaškrtnuta možnost **Hledat podle IPX/SPX**, nebude protokol NetWare při hledání karty Print Server Card používán.



POZNÁMKA

- \* Při zaškrtnutí možnosti **Automatické hledání** jsou prohledávány všechny sítě.



# Uživatelská příručka pro kartu Print Server Card

## Timeout

V poli Nastavit časový limit nastavte položku spojenou s komunikací s kartou Print Server Card.

### - Hledat každých (20 - 180 s) -

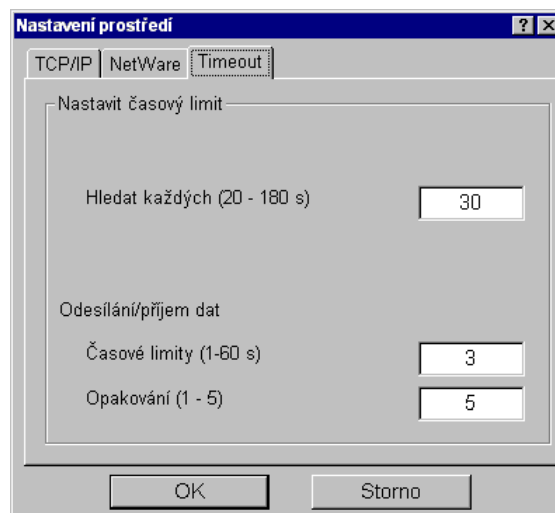
Nastavte dobu, po kterou bude program NICManager při hledání karty Print Server Card čekat na její odpověď.

### - Časové limity -

Nastavte časový limit (v sekundách) pro komunikaci mezi programem NICManager a kartou Print Server Card.

### - Opakování -

Nastavte počet opakování (číslo) pro komunikaci mezi programem NICManager a kartou Print Server Card.





# Uživatelská příručka pro kartu Print Server Card

## Instalace aplikace SC-Print2000

Pro tisk z prostředí Windows 95/98/Me pomocí protokolu TCP/IP je nutná aplikace SC-Print2000. Aplikace SC-Print2000 jako jediná obsahuje klienty LPR a IPP pro kartu Print Server Card.



POZNÁMKA



TIP

\* Tuto aplikaci lze nainstalovat pomocí **Quick Setup**.

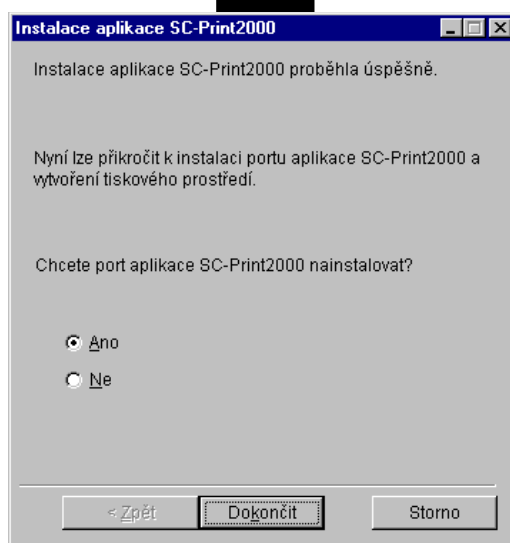
\* Pokud používáte systém Windows NT 4.0, Windows 2000/XP nebo pokud v prostředí Windows 95/98/Me tisknete pomocí protokolu NetBEUI, aplikaci SC-Print2000 není třeba používat.

## Instalace aplikace SC-Print2000

Při instalaci se řiďte pokyny průvodce. Po dokončení instalace se zobrazí průvodce přidáním portu tiskárny pro prostředí Windows 95/98/Me.

Pokud chcete přidat port tiskárny pro prostředí Windows 95/98/Me, klepněte na tlačítko **Ano**. Spustí se **Průvodce přidáním portu pro aplikaci SC-Print2000**. Pokud jste klepli na tlačítko **Ne**, program bude ukončen.

Instalace aplikace SC-Print2000.

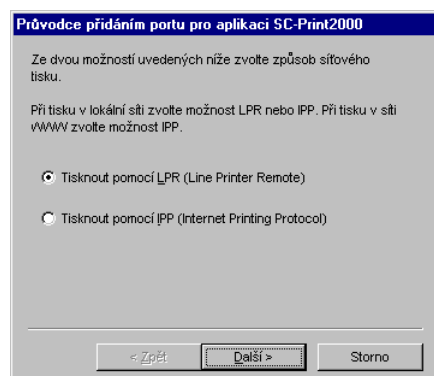


# Uživatelská příručka pro kartu Print Server Card

## Přidání portu LPR aplikace SC-Print2000

V této části je vysvětleno nastavení funkce LPR v aplikaci SC-Print2000.

1. Klepněte na tlačítko **Start**, přejděte do nabídky **Programy** a v podnabídce **SC-Print2000** zvolte položku **Add SC-Print2000 port**. Spustí se **Průvodce přidáním portu pro aplikaci SC-Print2000**.

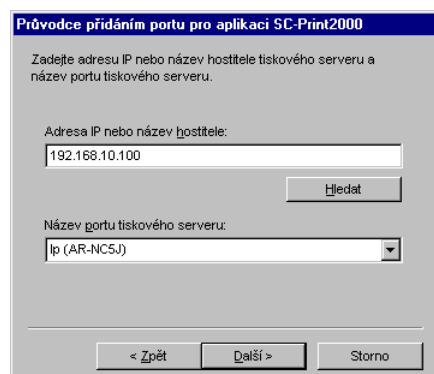


2. Zvolte položku **Tisknout pomocí LPR** (Line Print Remote) a klepněte na tlačítko **Další**. Klepněte na tlačítko **Hledat**. Zobrazí se seznam tiskových serverů nainstalovaných v síti. Zvýrazněte kartu Print Server Card, klepněte na tlačítko **OK** a potom na tlačítko **Další**.

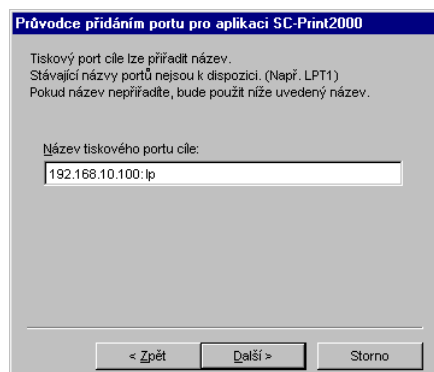


POZNÁMKA

\* Pokud byl průvodce spuštěn po provedení rychlé instalace, zobrazí se adresa IP přiřazená v rychlé instalaci.



3. Do pole **Název tiskového portu cíle** bude automaticky vložena hodnota «Adresa IP : lp», můžete ji však změnit na libovolný název. Klepněte na tlačítko **Další**. Zobrazí se seznam provedených změn. Zkontrolujte je a klepněte na tlačítko **Dokončit**.



# Uživatelská příručka pro kartu Print Server Card

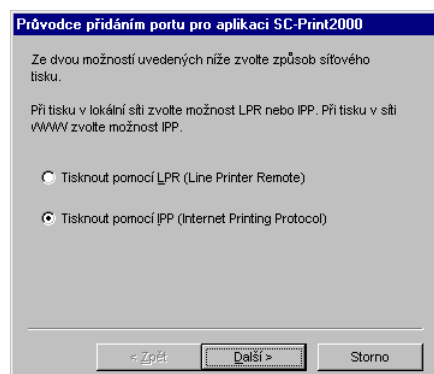
## Přidání portu IPP aplikace SC-Print2000

V této části je vysvětlen tisk pomocí funkce IPP v aplikaci SC-Print2000.

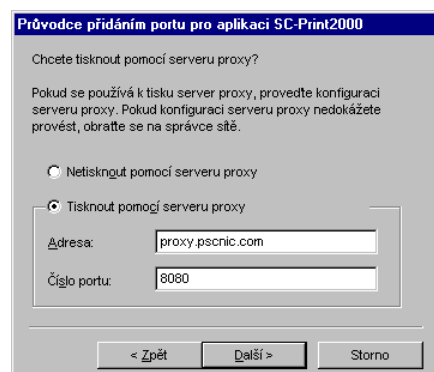


- \* Funkce IPP karty Print Server Card je klientský tiskový software s funkcí IPP (Internet Printing Protocol). Tisk je možný také v síti Internet.

1. Klepněte na tlačítko **Start**, přejděte do nabídky **Programy** a v podnabídce **SC-Print2000** zvolte položku **Add SC-Print2000 port**. Spustí se úvodce.



2. Zvolte možnost **Tisknout pomocí IPP**. Klepněte na tlačítko **Další**. Zvolte jednu z možností **Netisknout pomocí serveru proxy** nebo **Tisknout pomocí serveru proxy**.



- \* Pokud jste zvolili tisk pomocí serveru proxy, zadejte jeho adresu a číslo portu. Pokud máte instalovanou aplikaci Explorer 4/5 a přístup k síti Internet je nastaven pomocí sítě LAN, bude tato sekce automaticky nastavena podle parametrů aplikace Internet Explorer.

# Uživatelská příručka pro kartu Print Server Card

3. Do pole **Adresa URL tiskárny** zadejte adresu URL karty Print Server Card. Adresa URL tiskárny IPP pro kartu Print Server Card je «/ipp» nebo «/ipp/lp».

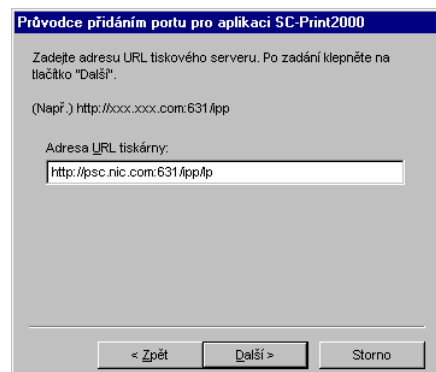
Př. Pokud je adresa URL «psc.nic.com», zadejte  
**http://psc.nic.com:631/ipp/lp**

Př. Pokud je adresa IP «192.168.10.100», zadejte  
**http://192.168.10.100:631/ipp/lp**



POZNÁMKA

\* Pokud byl průvodce spuštěn po provedení rychlé instalace, zobrazí se adresa IP přiřazená v rychlé instalaci.



4. Po zadání adresy URL bude karta Print Server Card vyhledána. Do pole **Název tiskového portu cíle** bude automaticky zadána adresa URL tiskárny. Tuto hodnotu můžete změnit dle svého. Pokračujte v nastavení, potvrďte jednotlivé parametry a klepněte na tlačítko **Dokončit**.

# Uživatelská příručka pro kartu Print Server Card

## Nastavení ovladače tiskárny

V této části je vysvětleno nastavení ovladače tiskárny v prostředí Windows 95/98/Me.

1. Klepněte na tlačítko **Start**, přejděte na nabídku **Nastavení** a zvolte položku **Tiskárny**. Otevřete okno vlastností tiskárny, kterou chcete nastavit. Přejděte na kartu **Podrobnosti** a přidejte port tiskárny, který jste vytvořili pomocí **Průvodce přidáním portu pro aplikaci SC-Print2000**.

Př. Režim LPR

`192.168.10.100:lp (SC-Print2000 LPR Port)`

Př. Režim IPP

`http://192.168.10.100:631/ipp/lp (SC-Print2000 IPP Port)`



TIP

- \* Pokud se v souvislosti s obousměrným tiskem zobrazí chybové hlášení, zaškrtněte možnost toto hlášení příště nezobrazovat a pokračujte v tisku.