

III. Instalace v prostředí systému Windows

V této kapitole je vysvětlen tisk v prostředí Microsoft Windows 95, Windows 98, Windows Me, Windows NT 4.0, Windows 2000 a Windows XP pomocí protokolů TCP/IP a NetBEUI.



* Použijte ovladač tiskárny pro prostředí Microsoft Windows 95, Windows 98, Windows Me, Windows NT 4.0, Windows 2000 a Windows XP.

III. Instalace v prostředí systému Windows	3-1
Tisk v prostředí Windows 95/98/Me pomocí protokolu TCP/IP	3-3
Nastavení sítě	3-3
Nastavení karty Print Server Card	3-4
Přidání portu LPR aplikace SC-Print2000	3-6
Přidání portu IPP aplikace SC-Print2000	3-8
Tisk v prostředí Windows NT 4.0 pomocí protokolu TCP/IP	3-10
Nastavení sítě	3-10
Nastavení karty Print Server Card	3-12
Tisk pomocí portu LRP v prostředí Windows NT 4.0	3-14
Tisk v prostředí Windows 2000/XP pomocí protokolu TCP/IP ...	3-15
Nastavení sítě	3-15
Nastavení karty Print Server Card	3-16
Tisk pomocí standardního portu TCP/IP v systému Windows 2000 nebo Windows XP	3-18
Tisk z portu LPR v prostředí Windows 2000/XP	3-22
Přidání portu IPP v prostředí Windows 2000/XP	3-24
Tisk v prostředí Windows 95/98/Me pomocí protokolu NetBEUI	3-26

Nastavení sítě	3-26
Nastavení karty Print Server Card	3-27
Přidání tiskárny	3-28
Tisk v prostředí Windows NT 4.0 pomocí protokolu NetBEUI	3-29
Nastavení sítě	3-29
Nastavení karty Print Server Card	3-30
Přidání tiskárny	3-31
Tisk v prostředí Windows 2000 pomocí protokolu NetBEUI	3-32
Nastavení sítě	3-32
Nastavení karty Print Server Card	3-33
Přidání tiskárny	3-34

Uživatelská příručka pro kartu Print Server Card

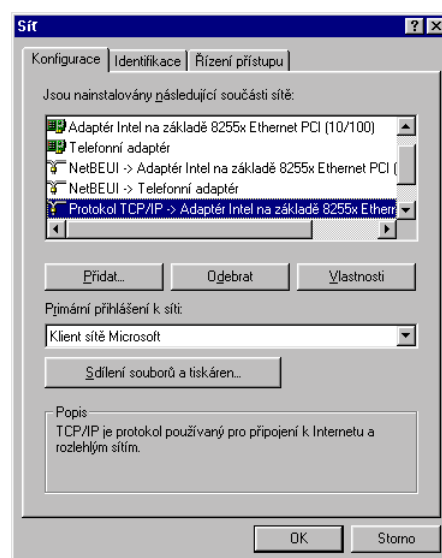
Tisk v prostředí Windows 95/98/Me pomocí protokolu TCP/IP

Chcete-li kartu Print Server Card použít k tisku v prostředí Windows 95/98/Me pomocí protokolu TCP/IP, budete potřebovat aplikaci SC-Print2000. Aplikace SC-Print2000 obsahuje klienta LPR (výhradně pro kartu Print Server Card) a klienta IPP. V této kapitole je vysvětlen tisk pomocí klienta LPR a klienta IPP v aplikaci SC-Print2000.

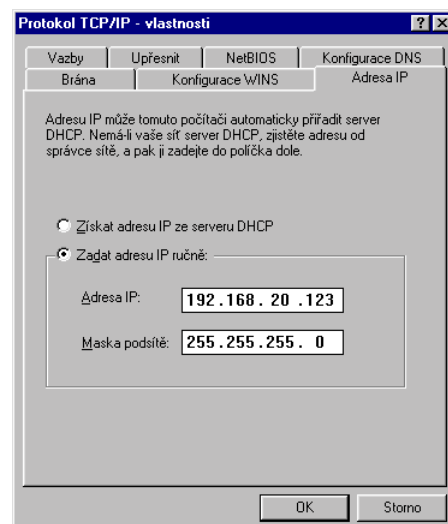
Nastavení sítě

Protokol TCP/IP je třeba v okně **Sít'** přidat přesně tak, jak je uvedeno níže.

1. Klepněte na tlačítko **Start**, přejděte na nabídku **Nastavení** a zvolte položku **Ovládací panely**. V okně Ovládací panely poklepejte na ikonu **Sít'**. Zkontrolujte, zda je nainstalován protokol TCP/IP a zda jsou nainstalovány následující síťové komponenty.



2. Zkontrolujte vlastnosti protokolu TCP/IP.



Uživatelská příručka pro kartu Print Server Card

Nastavení karty Print Server Card

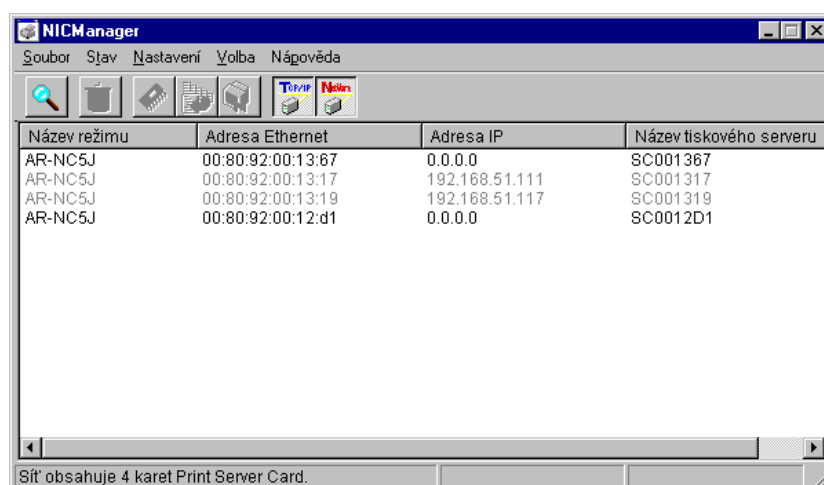
K nastavení karty Print Server Card použijte program NICManager z balíku uživatelského software karty. Spustíte program NICManager. Zobrazí se seznam karet Printer Server Card instalovaných v síti. Pokud chcete určitou kartu vyhledat, přejděte do nabídky **Soubor** a zvolte položku **Hledat**.



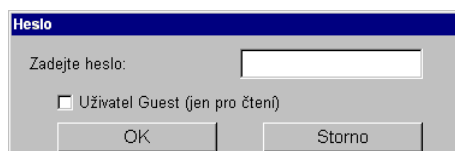
- * Karta, která nebyla nastavena, je v seznamu zvýrazněna.
- * Instalujte program NICManager ze Standard Setup z disku CD-ROM.
- * Některé parametry lze nastavit přímo z tiskárny. Podrobnosti naleznete v příručce k tiskárně.



- * Než nastavíte kartu Print Server Card, zkontrolujte její adresu v síti Ethernet. Adresa v síti Ethernet se skládá ze 6 dvouciferných hexadecimálních čísel uvedených na pečeti karty Print Server Card.
(Např. : 00.80.92.00.13.67)



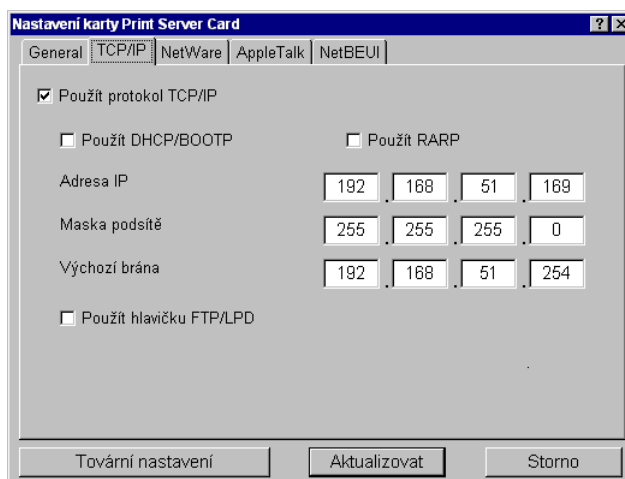
1. Ze seznamu vyberte kartu Print Server Card, kterou chcete nastavit. Přejděte na nabídku **Nastavení** a zvolte položku **Nastavení Print Server Card**. Zobrazí se okno **Heslo**. Zadejte heslo a klepněte na tlačítko **OK**. Otevře se okno **Nastavení karty Print Server Card**.



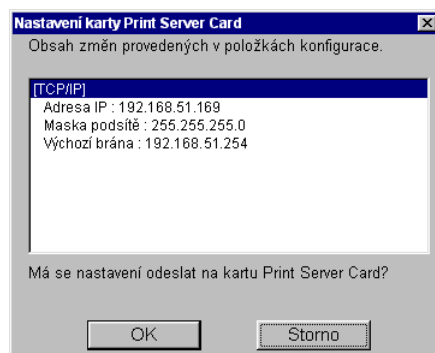
- * Výchozí heslo nastavené výrobcem je **Sharp**.
- * Pokud zvolíte položku **Uživatel Guest**, konfigurace se zobrazí, nebudete však moci provádět změny parametrů.

Uživatelská příručka pro kartu Print Server Card

2. V okně Nastavení karty Print Server Card přejděte na položku **TCP/IP**. Tato část nastavení je velmi důležitá pro práci v prostředí s protokolem TCP/IP. Před provedením nastavení kontaktujte správce sítě a ověřte si všechny potřebné informace. Po vyplnění všech parametrů klepněte na tlačítko **Aktualizovat**.



3. Provedené změny se zobrazí v dialogovém okně. Zkontrolujte změny a klepněte na tlačítko **OK**.



4. Zobrazí se hlášení **Restartujte kartu Print Server Card**. Restartujte tiskárnu.
5. Vyhledejte kartu pomocí programu NICManager. Zkontrolujte, zda je u karty zobrazena nová konfigurace. Konfigurace je dokončena.



TIP

* Během restartování nelze kartu Print Server Card vyhledat. Počkejte dokud neproběhne restart a vyhledejte kartu znovu.

Uživatelská příručka pro kartu Print Server Card

Přidání portu LPR aplikace SC-Print2000

V této části je vysvětleno nastavení a tisk pomocí portu LPR v aplikaci SC-Print2000. Předpokladem je, že v počítači je již instalován systém Windows 95/98/Me. Podrobné informace o aplikaci SC-Print2000 naleznete v kapitole VII.



TIP

* Tisk pomocí portu LPR je v aplikaci SC-Print2000 možný výhradně s kartou Print Server Card.

Přidání portu tiskárny

1. Klepněte na tlačítko **Start**, přejděte do nabídky **Programy** a v podnabídce **SC-Print2000** zvolte položku **Add SC-Print2000 port**. Spustí se **Průvodce přidáním portu pro aplikaci SC-Print2000**.
2. Zvolte položku **Tisknout pomocí LPR** a klepněte na tlačítko **Další**. Klepněte na tlačítko **Hledat**. Zobrazí se seznam tiskových serverů instalovaných v síti.
3. Zvýrazněte kartu Print Server Card a klepněte na tlačítko **Další**. Do pole **Název tiskového portu cíle** bude automaticky vložena hodnota **Adresa IP : Ip**, můžete ji však změnit na libovolný název. Klepněte na tlačítko **Další**. Zobrazí se seznam provedených změn. Zkontrolujte je a klepněte na tlačítko **Dokončit**.



POZNÁMKA

* Název z pole **Název tiskového portu cíle** bude použit jako název tiskového portu při nastavení ovladače tiskárny. Název musí být jednoznačný.

Uživatelská příručka pro kartu Print Server Card

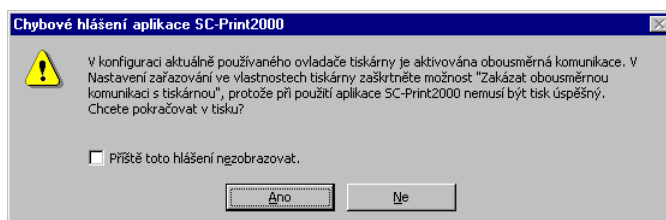
Instalace ovladače tiskárny

1. Klepněte na tlačítko **Start**, přejděte na nabídku **Nastavení** a zvolte položku **Tiskárny**. Klepnutím na ikonu **Přidat tiskárnu** spustíte průvodce.
2. Zvolte možnost **Místní tiskárna**.
3. Zobrazí se seznam ovladačů tiskáren. Vyberte správný ovladač tiskárny a klepněte na tlačítko **Další**.
4. Ze seznam **Zásuvky k dispozici** vyberte port LPR, který jste již dříve vytvořili. Klepněte na tlačítko **Další**.
5. Postupujte podle pokynů na monitoru. Vytiskněte zkušební stránku.



TIP

- * Pokud se v souvislosti s obousměrným tiskem zobrazí chybové hlášení, zaškrtněte možnost toto hlášení příště nezobrazovat a pokračujte v tisku.



POZNÁMKA

- * Chcete-li použít již dříve instalovaný ovladač tiskárny, otevřete okno vlastností tiskárny. Na kartě **Podrobnosti** vyberte v rozevíracím seznamu port tiskárny LPR, který jste vytvořili v aplikaci SC-Print2000.

Uživatelská příručka pro kartu Print Server Card

Přidání portu IPP aplikace SC-Print2000

V této kapitole je vysvětlen tisk pomocí funkce IPP v aplikaci SC-Print2000. Předpokladem je, že v počítači je již instalován systém Windows 95/98/Me. Podrobné informace o aplikaci SC-Print2000 naleznete v kapitole VII.



POZNÁMKA

- * Funkce IPP karty Print Server Card je klientský tiskový software s funkcí IPP (Internet Printing Protocol). Umožňuje tisk také v síti Internet.



TIP

- * Funkce IPP aplikace SC-Print2000 pracuje výhradně v prostředí Windows 95/98/Me.

Přidání tiskového portu

1. Klepněte na tlačítko **Start**, přejděte do nabídky **Programy** a v podnabídce **SC-Print2000** zvolte položku **Add SC-Print2000 port**. Spustí se průvodce.
2. Zvolte možnost **Tisknout pomocí IPP**. Klepněte na tlačítko **Další**. Zvolte jednu z možností «Netisknout pomocí serveru proxy» nebo «tisknout pomocí serveru



POZNÁMKA

proxy».

- * Pokud jste zvolili tisk pomocí serveru proxy, zadejte jeho adresu a číslo portu. Pokud máte instalovanou aplikaci Explorer 4/5 a přístup k síti Internet je nastaven pomocí sítě LAN, bude tato sekce automaticky nastavena podle parametrů aplikace Internet Explorer.
- * Pokud jste v aplikaci Internet Explorer znemožnili přístup k síti Internet pomocí serveru proxy, budete muset zvolit připojení pomocí modemu nebo místní sítě LAN.

3. Do pole Adresa **URL tiskárny** zadejte adresu URL karty Print Server Card nebo adresu IP.

- * Pokud je adresa URL «printer.abcd.com», zadejte
http://printer.abcd.com:631/ipp/lp
nebo **http://printer.abcd.com:631/ipp**
- * Pokud je adresa IP «192.168.10.100», zadejte
http://192.168.10.100:631/ipp/lp
nebo **http://192.168.10.100:631/ipp**

4. Po zadání adresy URL bude karta Print Server Card vyhledána. Do pole **Název tiskového portu cíle** bude automaticky zadána adresa URL tiskárny. Tuto hodnotu můžete změnit dle svého. Pokračujte v provádění nastavení, ověřte jednotlivé parametry a klepněte na tlačítko **Dokončit**.



POZNÁMKA

- * Název z pole **Název tiskového portu cíle** bude použit jako název tiskového portu při nastavení ovladače tiskárny. Název musí být jednoznačný.

Uživatelská příručka pro kartu Print Server Card

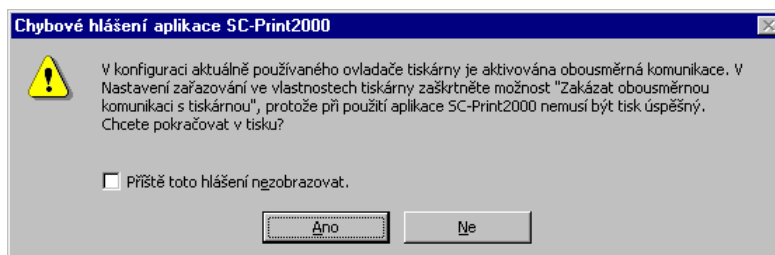
Instalace ovladače tiskárny

1. Klepněte na tlačítko **Start**, přejděte na nabídku **Nastavení** a zvolte položku **Tiskárny**. Klepnutím na ikonu **Přidat tiskárnu** spustíte průvodce.
2. Zvolte možnost **Místní tiskárna**.
3. Zobrazí se seznam ovladačů tiskáren. Vyberte správný ovladač tiskárny a klepněte na tlačítko **Další**.
4. Ze seznam **Zásuvky k dispozici** vyberte port IPP, který jste již dříve vytvořili. Klepněte na tlačítko **Další**.
5. Postupujte podle pokynů na monitoru. Vytiskněte zkušební stránku.



TIP

- * Pokud se v souvislosti s obousměrným tiskem zobrazí chybové hlášení, zaškrtněte možnost toto hlášení příště nezobrazovat a pokračujte v tisku.



POZNÁMKA

- * Chcete-li použít již dříve instalovaný ovladač tiskárny, otevřete okno vlastností tiskárny a na kartě **Podrobnosti** vyberte v rozevíracím seznamu port tiskárny IPP, který jste vytvořili v aplikaci SC-Print2000.

Uživatelská příručka pro kartu Print Server Card

Tisk v prostředí Windows NT 4.0 pomocí protokolu TCP/IP

V této části je vysvětlen tisk v prostředí Windows NT 4.0 pomocí protokolu TCP/IP.



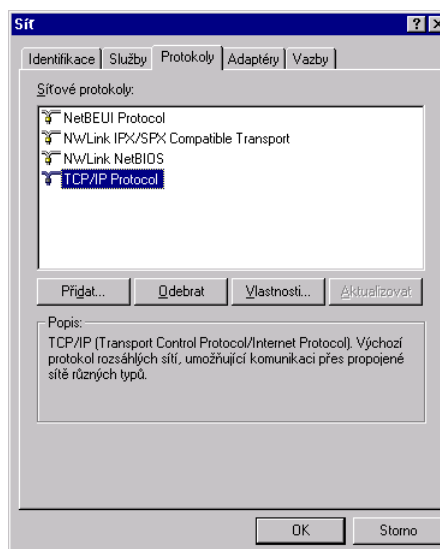
TIP

* Používejte pouze správný ovladač tiskárny pro prostředí Windows NT 4.0.

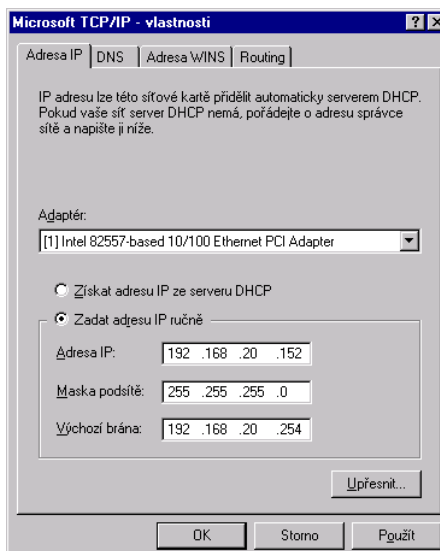
Nastavení sítě

Protokol TCP/IP je třeba v oknech **Síť** a **Tisk s protokolem Microsoft TCP/IP** přidat přesně tak, jak je uvedeno dále.

1. V okně **Ovládací panely** poklepejte na ikonu **Síť** a zkontrolujte, zda je v seznamu **Protokoly** přidán protokol TCP/IP.

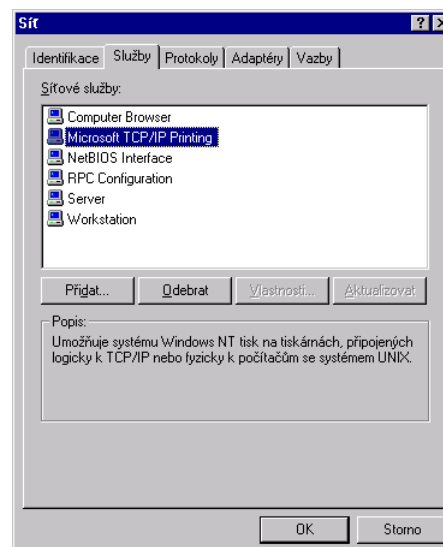


2. Zkontrolujte vlastnosti protokolu TCP/IP.



Uživatelská příručka pro kartu Print Server Card

3. Zkontrolujte, zda je přidána služba **Microsoft TCP/IP Printing**.



Uživatelská příručka pro kartu Print Server Card

Nastavení karty Print Server Card

K nastavení karty Print Server Card použijte program NICManager z balíku uživatelského software karty. Spustíte program NICManager. Zobrazí se seznam karet Printer Server Card v síti. Pokud chcete určitou kartu vyhledat, přejděte do nabídky **Soubor** a zvolte položku **Hledat**.



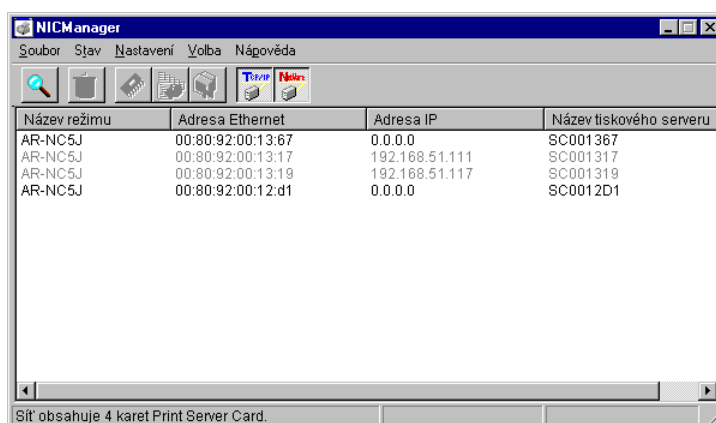
POZNÁMKA

- * Karta, která nebyla nastavena, je v seznamu zvýrazněna.
- * Instalujte program NICManager ze Standard Setup z disku CD-ROM.
- * Některé parametry lze nastavit přímo z tiskárny. Podrobnosti naleznete v příručkách k tiskárně.

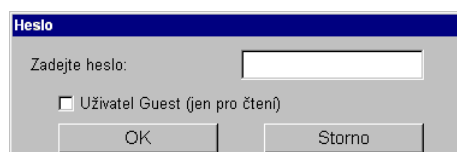


TIP

- * Než nastavíte kartu Print Server Card, zkontrolujte její adresu v síti Ethernet. Adresa v síti Ethernet se skládá ze 6 dvouciferných hexadecimálních čísel uvedených na pečeť karty Print Server Card.
(Např. : 00.80.92.00.13.67)



1. Ze seznamu vyberte kartu Print Server Card, kterou chcete nastavit. Přejděte na nabídku **Nastavení** a zvolte položku **Nastavení Print Server Card**. Zobrazí se okno **Heslo**. Zadejte heslo a klepněte na tlačítko **OK**. Otevře se okno **Nastavení karty Print Server Card**.

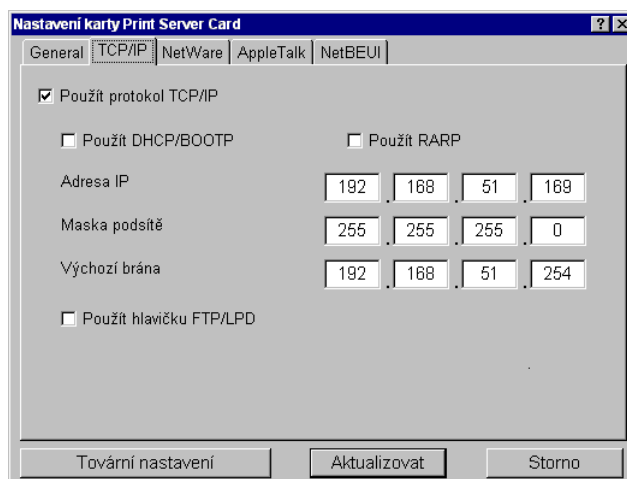


TIP

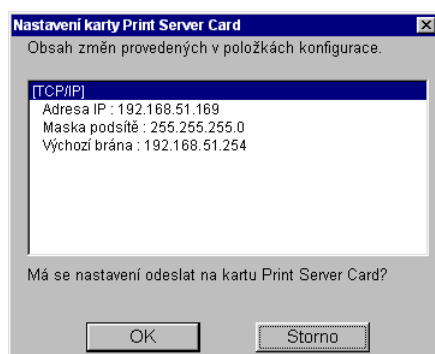
- * Výchozí heslo nastavené výrobcem je **Sharp**.
- * Pokud zvolíte položku **Uživatel Guest**, konfigurace se zobrazí, nebudete však moci provádět změny parametrů.

Uživatelská příručka pro kartu Print Server Card

2. V okně Nastavení karty Print Server Card přejděte na položku **TCP/IP**. Tato část nastavení je velmi důležitá pro práci v prostředí protokolu TCP/IP. Před provedením nastavení kontaktujte správce sítě a ověřte si správnost všech informací. Po vyplnění všech parametrů klepněte na tlačítko **Aktualizovat**.



3. Provedené změny se zobrazí v dialogovém okně. Zkontrolujte je a klepněte na tlačítko **OK**.



4. Zobrazí se hlášení **Restartujte kartu Print Server Card**. Restartujte tiskárnu.
5. Vyhledejte kartu pomocí programu NICManager. Zkontrolujte, zda je u karty zobrazena nová konfigurace. Konfigurace je dokončena.



TIP

* Během restartování nelze kartu Print Server Card vyhledat. Počkejte dokud neproběhne restart a vyhledejte kartu znovu.

Uživatelská příručka pro kartu Print Server Card

Tisk pomocí portu LRP v prostředí Windows NT 4.0

1. Přejděte na nabídku **Ovládací panely** a zvolte položku **Tiskárny**. Klepněte na ikonu **Přidat tiskárnu**. Spustí se průvodce.
2. V první dialogovém okně zvolte položku **Tímto počítačem** a klepněte na tlačítko **Další**.
3. V následujícím okně klepněte na tlačítko **Přidat port** a vytvořte nový port. Pokud jste port vytvořili při instalaci karty Print Server Card, vyberte jej a pokračujte.
4. V seznamu **Dostupné porty tiskáren** zvolte **LPR Port** a klepněte na tlačítko **Nový port**.
5. Do pole **Název** zadejte adresu IP karty Print Sever Card nebo adresu serveru z pole **Přidat tiskárnu kompatibilní s LPR**, který poskytuje službu LPD, a jako **název tiskárny** nebo **tiskové fronty** na tomto serveru **název portu** karty Print Server Card nastavený jako «lp» a klepněte na tlačítko **OK**.
6. Zobrazí se seznam dostupných portů tiskáren. Klepněte na tlačítko **Zavřít**. Název bude přidán k dostupným portům tiskáren. Vyberte příslušný port a klepněte na tlačítko **Další**.
7. Podle typu tiskárny vyberte ovladač tiskárny. Klepněte na tlačítko **Další**.
8. Zdejte **název tiskárny**, kterou chcete používat. Tuto hodnotu můžete změnit. Klepněte na tlačítko **Další**.
9. Tiskárnu lze nastavit jako sdílenou. Pokud chcete tiskárnu sdílet, zadejte její **název**. V okně «*Vyberte operační systémy všech počítačů, které...*» není třeba zadávat nic. Klepněte na tlačítko **Další**.
10. Pokuste se vytisknout zkušební stránku.

Uživatelská příručka pro kartu Print Server Card

Tisk v prostředí Windows 2000/XP pomocí protokolu TCP/IP

V této části je vysvětlen tisk v prostředí Windows 2000/XP pomocí protokolu TCP/IP.



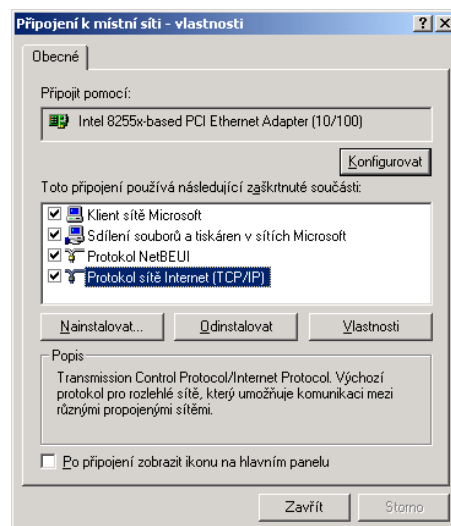
TIP

* Používejte pouze správný ovladač tiskárny pro prostředí Windows 2000/XP.

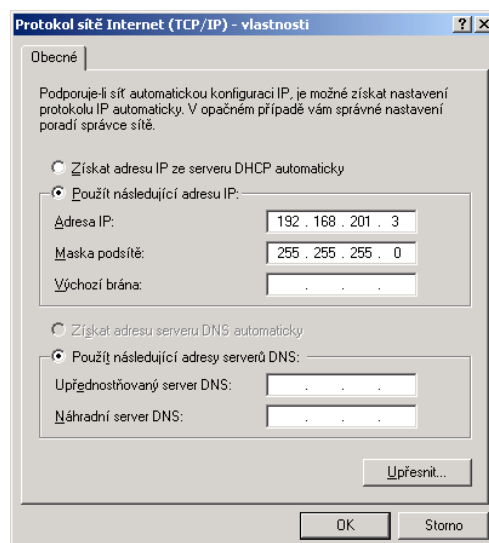
Nastavení sítě

Protokol «TCP/IP» je třeba v okně **Sít'** přidat přesně tak, jak je uvedeno dále.

1. V okně Ovládací panely otevřete okno vlastností **Připojení k místní síti** přejděte na **Sít'ová telefonická připojení** a zkontrolujte, zda je přidán protokol **TCP/IP**.



2. Zkontrolujte vlastnosti protokolu **TCP/IP**.



TIP

* V prostředí Windows 2000/XP není třeba přidávat službu «Microsoft TCP/IP Printing».

Uživatelská příručka pro kartu Print Server Card

Nastavení karty Print Server Card

K nastavení karty Print Server Card použijte program NICManager z balíku uživatelského software karty. Spustíte program NICManager. Zobrazí se seznam karet Printer Server Card v síti. Pokud chcete určitou kartu vyhledat, přejděte do nabídky **Soubor** a zvolte položku **Hledat**.



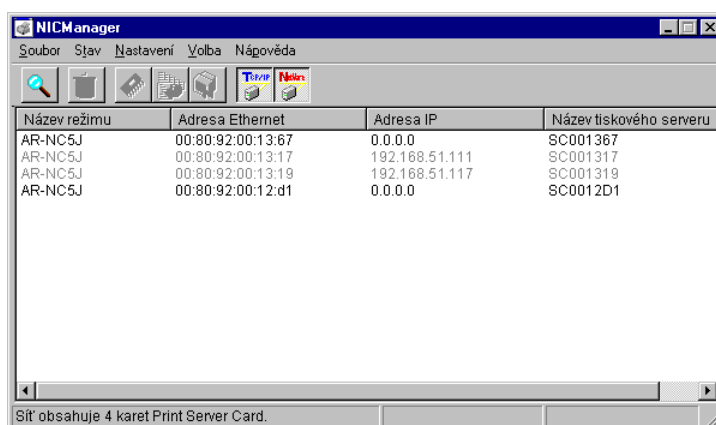
POZNÁMKA

- * Karta, která nebyla nastavena, je v seznamu zvýrazněna.
- * Instalujte program NICManager ze Standard Setup z disku CD-ROM.
- * Některé parametry lze nastavit přímo z tiskárny. Podrobnosti naleznete v příručkách k tiskárně.

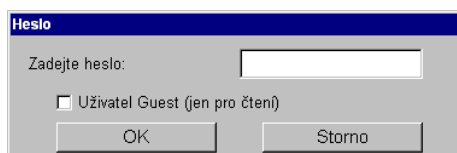


TIP

- * Než nastavíte kartu Print Server Card, zkontrolujte její adresu v síti Ethernet. Adresa v síti Ethernet se skládá ze 6 dvouciferných hexadecimálních čísel uvedených na pečeti karty Print Server Card.
(Např. : 00.80.92.00.13.67)



1. Ze seznamu vyberte kartu Print Server Card, kterou chcete nastavit. Přejděte na nabídku **Nastavení** a zvolte položku **Nastavení Print Server Card**. Zobrazí se okno **Heslo**. Zadejte heslo a klepněte na tlačítko **OK**. Otevře se okno **Nastavení karty Print Server Card**.

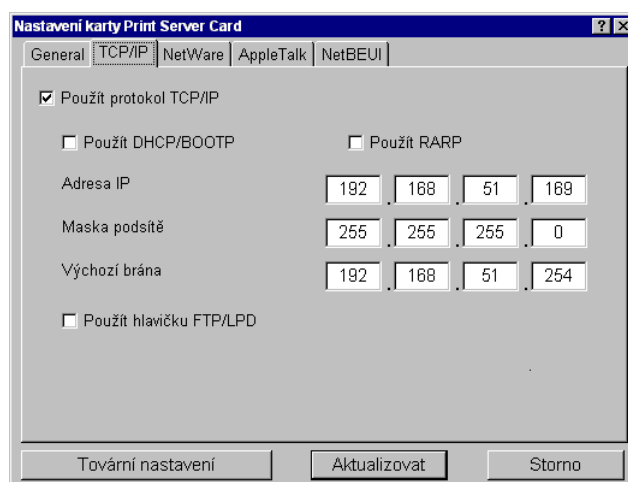


TIP

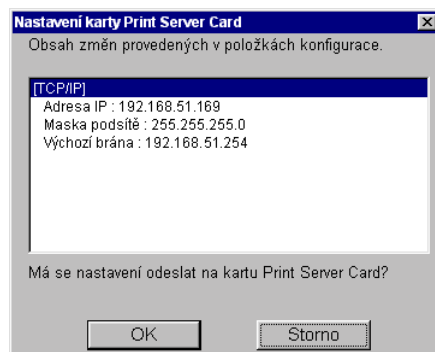
- * Výchozí heslo nastavené výrobcem je **Sharp**.
- * Pokud zvolíte položku **Uživatel Guest**, konfigurace se zobrazí, nebudete však moci provádět změny parametrů.

Uživatelská příručka pro kartu Print Server Card

2. V okně Nastavení karty Print Server Card přejděte na položku **TCP/IP**. Tato část nastavení je velmi důležitá pro práci v prostředí protokolu TCP/IP. Před provedením nastavení kontaktujte správce sítě a ověřte si správnost informací. Po vyplnění všech parametrů klepněte na tlačítko **Aktualizovat**.



3. Provedené změny se zobrazí v dialogovém okně. Zkontrolujte je a klepněte na tlačítko **OK**.



4. Zobrazí se hlášení **Restartujte kartu Print Server Card**. Restartujte tiskárnu.
5. Vyhledejte kartu pomocí programu NICManager. Zkontrolujte, zda je u karty zobrazena nová konfigurace. Konfigurace je dokončena.



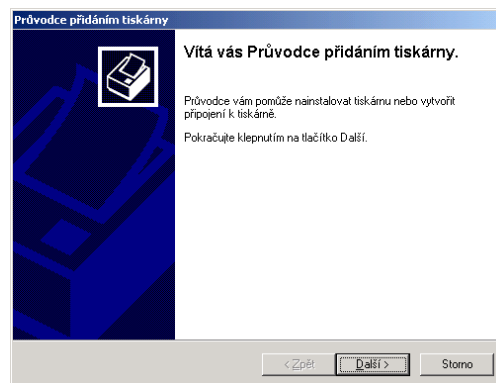
TIP

* Během restartování nelze kartu Print Server Card vyhledat. Počkejte dokud neproběhne restart a vyhledejte kartu znovu.

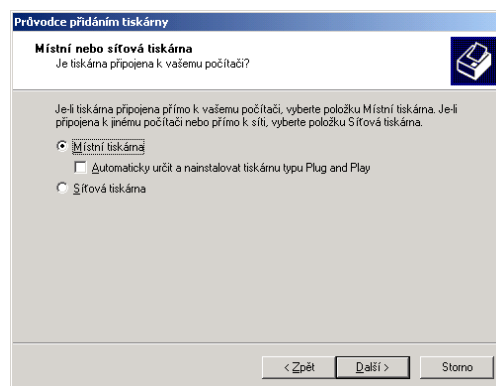
Uživatelská příručka pro kartu Print Server Card

Tisk pomocí standardního portu TCP/IP v systému Windows 2000 nebo Windows XP

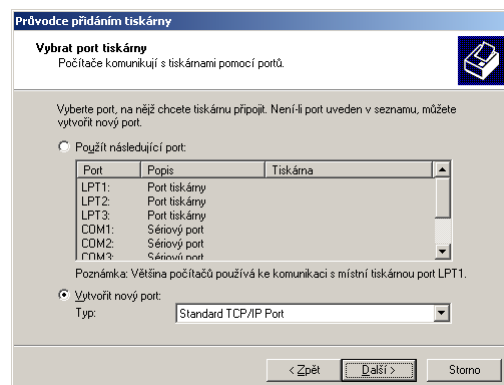
1. V nabídce **Start** postupně přejděte na položky **Nastavení** a **Ovládací panely**, klepněte na ikonu **Tiskárny** a spusťte průvodce.



2. Zvolte možnost **Místní tiskárna**. Zrušte zaškrtnutí políčka **Automaticky určit a nainstalovat tiskárnu typu Plug and Play**.

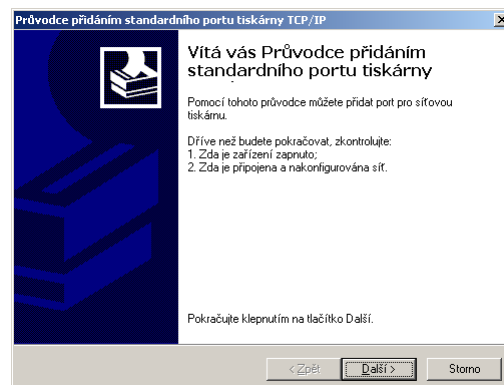


3. V oddílu **Vybrat port tiskárny** zaškrtněte políčko **Vytvořit nový port** a vytvořte nový port. Zvolte možnost **Standard TCP/IP Port** a klepněte na tlačítko **Další**. Pokud jste tiskový port cíle vytvořili při instalaci karty Print Server Card, vyberte jej v seznamu **Použít následující port** a klepněte na tlačítko **Další**.

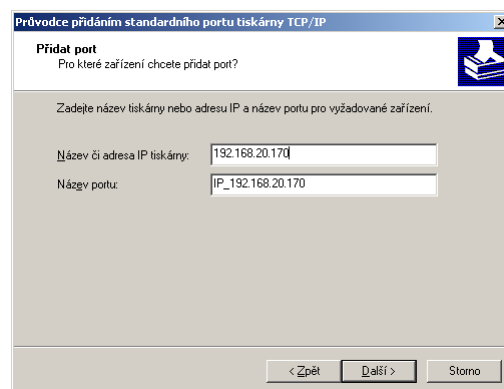


Uživatelská příručka pro kartu Print Server Card

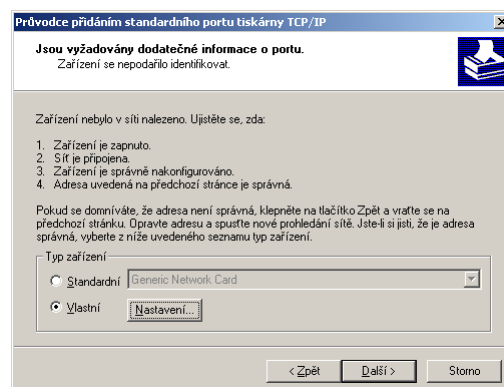
4. Spustí se Průvodce přidáním standardního portu tiskárny TCP/IP.



5. Přidejte port tiskárny.
Do pole **Název či adresa IP tiskárny** zadejte adresu IP tohoto produktu.
Pokud ne zadáte název portu, doporučujeme použít výchozí nastavení (IP_xxx.xxx.xxx.xxx).



6. Vyberte typ zařízení.
Vyberte přepínač **Vlastní** a klepněte na tlačítko **Nastavení**.

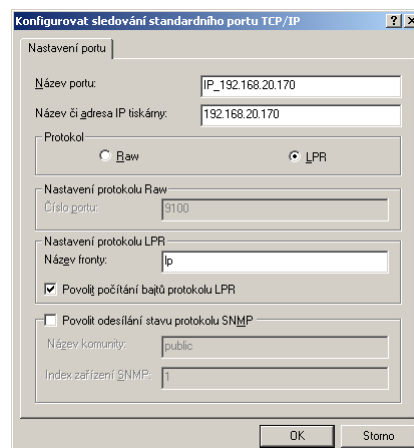


Uživatelská příručka pro kartu Print Server Card

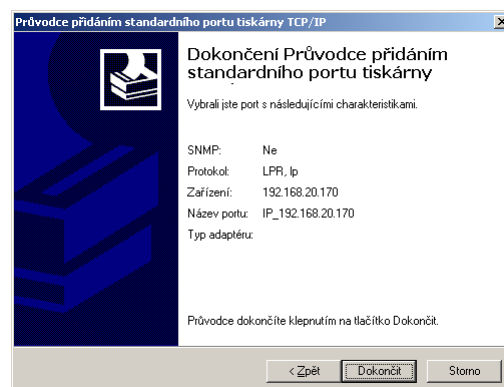
7. Zadejte informace o portu.

Ve skupinovém rámečku **Protokol** vyberte možnost **LPR**.

Do pole **Název fronty** ve skupinovém rámečku **Nastavení protokolu LPR** zadejte řetězec **lp** a zaškrtněte políčko **Povolit počítání bajtů protokolu LPR**.



8. Zkontrolujte konfiguraci.



Uživatelská příručka pro kartu Print Server Card

9. V okně **Průvodce přidáním tiskárny** zvolte ovladač tiskárny. Klepněte na tlačítko **Další**.



POZNÁMKA

* Zobrazí-li se možnost **Použít stávající ovladač**, zvolte ji, pokud chcete tento ovladač použít, nebo zadejte jiný ovladač.

10. Do pole **Název tiskárny** zadejte název tiskárny pro systém Windows 2000/XP. Můžete zadat vlastní název. Zvolte, zda se má tiskárna používat jako běžná tiskárna a klepněte na tlačítko **Další**.
11. Zvolte možnost **Sdílet jako** nebo **Nesdílet tuto tiskárnu**, podle nastavení v okně **Sdílení tiskáren**. Pokud je tiskárna sdílená, zadejte název pro sdílení. Klepněte na tlačítko **Další**.
12. V rámečku **Vytisknout zkušební stránku** zaškrtněte možnost **Ano**. Klepněte na tlačítko **Další**.
13. Zobrazí se informace o konfiguraci tiskárny. Pokud nezjistíte žádné chyby, klepněte na tlačítko **Dokončit**. Nová tiskárna bude přidána na seznam. Pokud je zkušební stránka v pořádku, nastavení tiskárny je dokončeno.

Uživatelská příručka pro kartu Print Server Card

Tisk z portu LPR v prostředí Windows 2000/XP

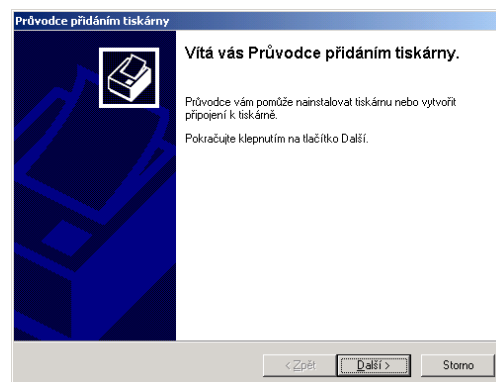
V této části je vysvětlen tisk v prostředí Windows 2000/XP pomocí portu LPR.



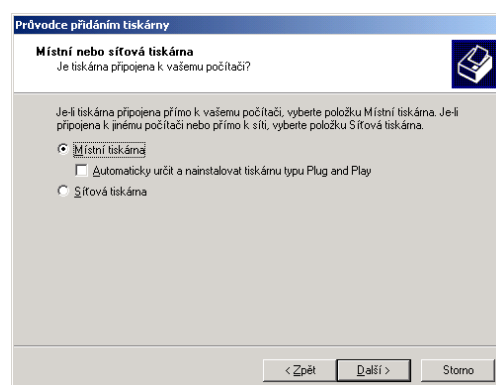
TIP

* Chcete-li tisknout pomocí portu LPR, je třeba jej přidat. Klepněte na tlačítko **Start**, postupně přejděte na položky **Nastavení** a **Ovládací panely**, klepněte na ikonu **Přidat nebo odebrat programy**, zde zvolte **Přidat nebo odebrat systému součásti Windows** a spusťte **Průvodce součástmi systému Windows**. V seznamu Součástí zvolte položku **Jiné síťové služby pro soubory a tisk**, klepněte na tlačítko **Podrobnosti**, zvolte položku **Tiskové služby v systému Print Services for UNIX** a klepněte na tlačítko **OK**. Spustí se **Průvodce komponentami systému Windows**. Po přidání komponenty klepněte na tlačítko **Dokončit**. Přidání portu LPR bylo dokončeno.

1. V nabídce **Start** postupně přejděte na položky **Nastavení** a **Ovládací panely**, klepněte na ikonu **Tiskárny** a spusťte průvodce.

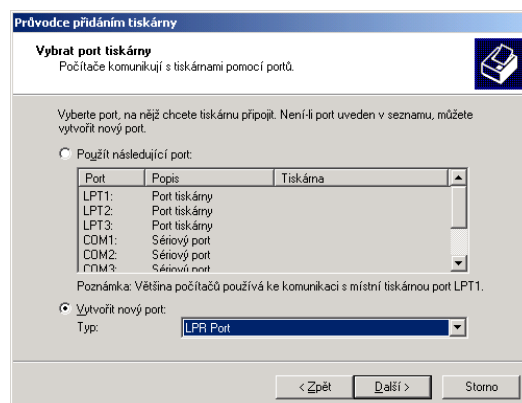


2. Zvolte možnost **Místní tiskárna**. Zrušte zaškrtnutí políčka **Automaticky určit a nainstalovat tiskárnu typu Plug and Play**.

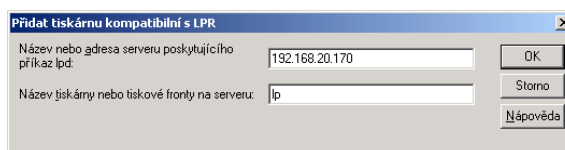


Uživatelská příručka pro kartu Print Server Card

3. V oddílu **Vybrat port tiskárny** zaškrtněte políčko **Vytvořit nový port** a vytvořte nový port. Zvolte možnost **Standard TCP/IP Port** a klepněte na tlačítko **Další**. Pokud jste tiskový port cíle vytvořili při instalaci karty Print Server Card, vyberte jej v seznamu **Použit následující port** a klepněte na tlačítko **Další**.



4. Do pole **Název nebo adresa serveru poskytujícího příkaz lpd** zadejte adresu IP, která byla nastavena pro kartu Print Server Card. Do pole **Název tiskárny nebo tiskové fronty na serveru** zadejte hodnotu **lp** a klepněte na tlačítko **OK**.



5. V okně **Průvodce přidáním tiskárny** zvolte ovladač tiskárny. Klepněte na tlačítko **Další**.



POZNÁMKA

- * Zobrazí-li se možnost **Použít stávající ovladač**, zvolte ji, pokud chcete tento ovladač použít, nebo zadejte jiný ovladač.

6. Do pole **Název tiskárny** zadejte název tiskárny pro systém Windows 2000/XP. Můžete zadat vlastní název. Zvolte, zda se má tiskárna používat jako běžná tiskárna a klepněte na tlačítko **Další**.
7. Zvolte možnost **Sdílet jako** nebo **Nesdílet tuto tiskárnu**, podle nastavení v okně **Sdílení tiskáren**. Pokud je tiskárna sdílená, zadejte název pro sdílení. Klepněte na tlačítko **Další**.
8. V rámečku **Vytisknout zkušební stránku** zaškrtněte možnost **Ano**. Klepněte na tlačítko **Další**.
9. Zobrazí se informace o konfiguraci tiskárny. Pokud nezjistíte žádné chyby, klepněte na tlačítko **Dokončit**. Nová tiskárna bude přidána na seznam. Pokud je zkušební stránka v pořádku, nastavení tiskárny je dokončeno.

Uživatelská příručka pro kartu Print Server Card

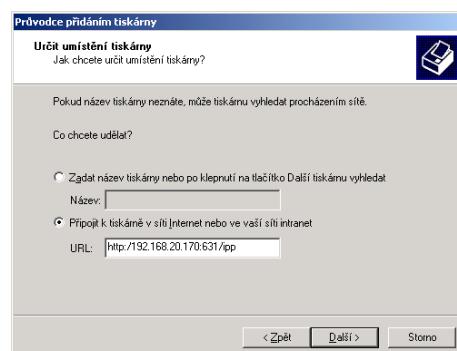
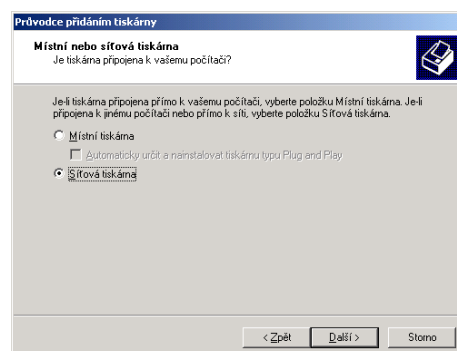
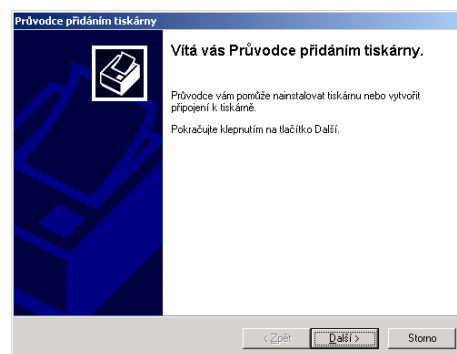
Přidání portu IPP v prostředí Windows 2000/XP

V této části je vysvětlen tisk pomocí funkce IPP.



* Karta Print Server Card je kompatibilní s protokolem IPP. Tisk je možný také v síti Internet.

1. V nabídce **Start** přejděte postupně na položky **Nastavení** a **Ovládací panely** a poklepejte na ikonu **Přidat tiskárnu**. Spustí se **Průvodce přidáním tiskárny**.
2. Zvolte možnost **Síťová tiskárna**.
3. V okně **Určit umístění tiskárny** zvolte položku **Připojit k tiskárně v síti Internet nebo ve vaší síti Intranet** a přiřaďte adresu URL karty Print Server Card nebo adresu IP. Pokud se zobrazí okno **Připojení tiskárny** klepněte na tlačítko **OK**.

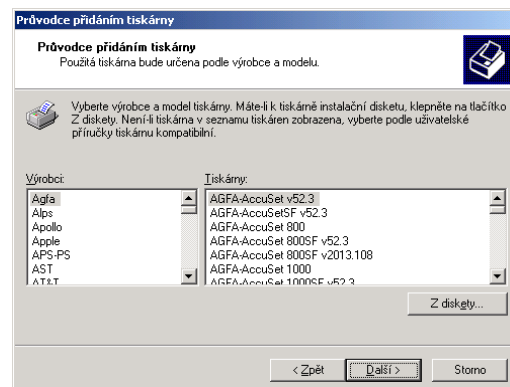


Pokud je adresa URL «psc.abcd.com», zadejte
http://psc.abcd.com:631/ipp/lp
nebo **http://psc.abcd.com:631/ipp**

Pokud je adresa IP «192.168.20.170», zadejte
http://192.168.20.170:631/ipp/lp
nebo **http://192.168.20.170:631/ipp**

Uživatelská příručka pro kartu Print Server Card

4. Zvolte ovladač tiskárny a klepněte na tlačítko **Další**.

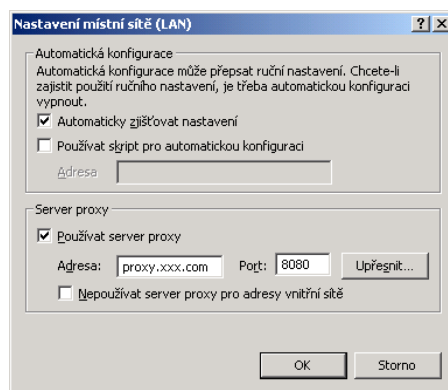


5. Nastavte tiskárnu jako výchozí. Klepněte na tlačítko **Další**. Po dokončení instalace klepněte na tlačítko **Dokončit**.



TIP

- * Chcete-li tisknout pomocí serveru proxy, nastavte server proxy v prohlížeči sítě Internet. V aplikaci Internet Explorer 4/5 se zobrazí následující okno.



Uživatelská příručka pro kartu Print Server Card

Tisk v prostředí Windows 95/98/Me pomocí protokolu NetBEUI

V této části je vysvětlen tisk pomocí protokolu NetBEUI v prostředí Windows 95/98/Me.



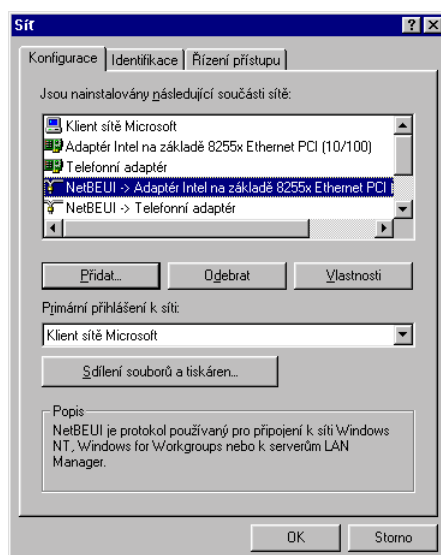
TIP

* Používejte pouze správný ovladač tiskárny pro prostředí Windows 95, 98 a Me.

Nastavení sítě

Pokud chcete tisknout pomocí protokolu NetBEUI, je třeba v okně *Sít* na kartě *Konfigurace* mít instalován protokol *NetBEUI* a položku *Sdílení souborů a tiskáren v sítích Microsoft*.

1. Klepněte na tlačítko **Start**, přejděte na nabídku **Nastavení** a zvolte položku **Ovládací panely**. Pокlepejte na ikonu **Sít**, vyberte kartu **Konfigurace** a přidejte položky *NetBEUI* a *Sdílení souborů a tiskáren v sítích Microsoft*.



Uživatelská příručka pro kartu Print Server Card

Nastavení karty Print Server Card

V této části je vysvětleno nastavení karty Print Server Card pro tisk pomocí protokolu NetBEUI.



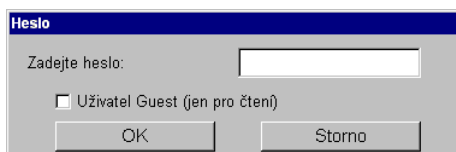
- * Některé parametry lze nastavit přímo z tiskárny. Podrobnosti naleznete v příručkách k tiskárně.

Na kartě Print Server Card lze protokol NetBEUI aktivovat nebo deaktivovat. Pokud jste protokol NetBEUI deaktivovali v Průvodci rychlou instalací, můžete je aktivovat pomocí programu NICManager.



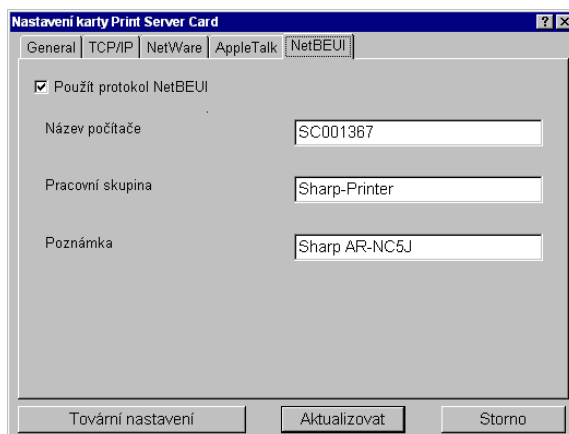
- * Program NICManager lze instalovat ze Standard Setup z disku CD-ROM

1. Spustíte program NICManager.
2. Zobrazí se seznam karet Printer Server Card v síti.
3. Ze seznamu vyberte kartu Print Server Card, kterou chcete nastavit. Přejděte na nabídku **Nastavení** a zvolte položku **Nastavení Print Server Card**. Zobrazí se okno **Heslo**. Zadejte heslo a klepněte na tlačítko **OK**. Otevře se okno **Nastavení karty Print Server Card**.



- * Výchozí heslo nastavené výrobcem je **Sharp**.
- * Pokud zvolíte položku **Uživatel Guest**, konfigurace se zobrazí, nebudete však moci provádět změny nastavení.

4. V okně **Nastavení karty Print Server Card** přejděte na položku **NetBEUI**. Tato část nastavení je velmi důležitá pro práci v prostředí protokolu TCP/IP. Před provedením nastavení kontaktujte správce sítě a ověřte si správnost všech informací. Po vyplnění všech parametrů klepněte na tlačítko **Aktualizovat**.



- * Pokud se rozhodnete změnit název pracovní skupiny, zvolte některý ze stávajících názvů v nabídce **Celá síť**.

Uživatelská příručka pro kartu Print Server Card

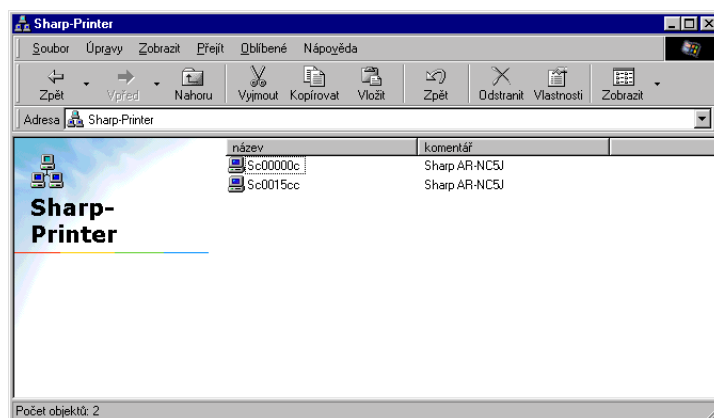
Přidání tiskárny

1. Klepněte na ikonu **Okolní počítače** a v části **Celá síť** otevřete pracovní skupinu **Sharp-Printer**. Klepněte na ikonu počítače s kartou Print Server Card.

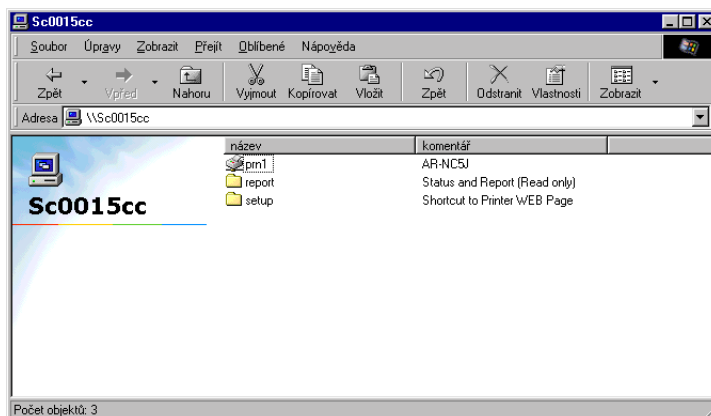


TIP

- * Detekce karty Print Server Card může trvat i několik minut. Pokud po několika minutách neproběhne úspěšně, opakujte hledání.
- * Řetězec «xxxxxx» v položce «SCxxxxxx» je posledních šest čísel v adrese karty Print Server Card v síti ethernet.



2. Zobrazí se ikona tiskárny a dvě podsložky. Klepněte na ikonu tiskárny.



TIP

- * Podrobné informace o složkách **report** a **setup** naleznete v **Dodatek - pro protokol NetBEUI** v příručce online.

3. Pokud není tiskárna nastavena, zobrazí se hlášení s dotazem, zda chcete tiskárnu nastavit. Klepněte na tlačítko **Ano**. Po dokončení nastavení tiskárny se zobrazí seznam čekajících tiskových úloh.
4. Spustí se průvodce. Postupujte podle pokynů na monitoru. Tiskárna bude přidána na seznam. Vytiskněte zkušební stránku.

Uživatelská příručka pro kartu Print Server Card

Tisk v prostředí Windows NT 4.0 pomocí protokolu NetBEUI

V této části je vysvětlen tisk pomocí protokolu NetBEUI v prostředí Windows NT 4.0.



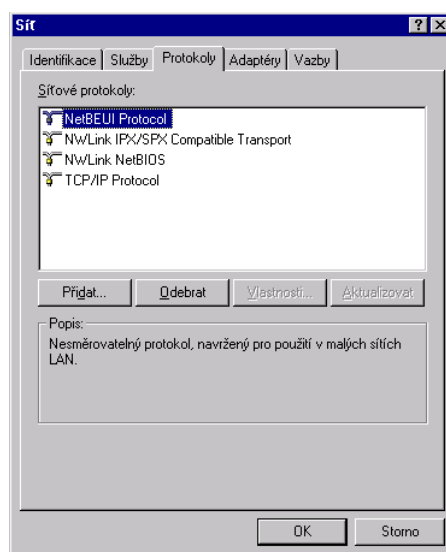
* Používejte pouze správný ovladač tiskárny pro prostředí Windows NT 4.0.

TIP

Nastavení sítě

Chcete-li tisknout pomocí protokolu NetBEUI, je třeba jej mít instalován jako jednu z komponent sítě.

1. Klepněte na tlačítko **Start**, přejděte na nabídku **Nastavení** a zvolte položku **Ovládací panely**. Pокlepejte na ikonu **Síť**, přidejte protokol NetBEUI (položka **protokol**) a prohlížeč počítače (položka **služby**).



Uživatelská příručka pro kartu Print Server Card

Nastavení karty Print Server Card

V této části je vysvětleno nastavení karty Print Server Card pro tisk pomocí protokolu NetBEUI.



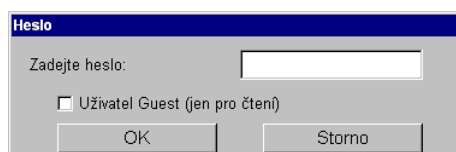
- * Některé parametry lze nastavit přímo z tiskárny. Podrobnosti naleznete v příručkách k tiskárně.

Na kartě Print Server Card lze protokol NetBEUI aktivovat nebo deaktivovat. Pokud jste protokol NetBEUI deaktivovali v Průvodci rychlou instalací, můžete je aktivovat pomocí programu NICManager.



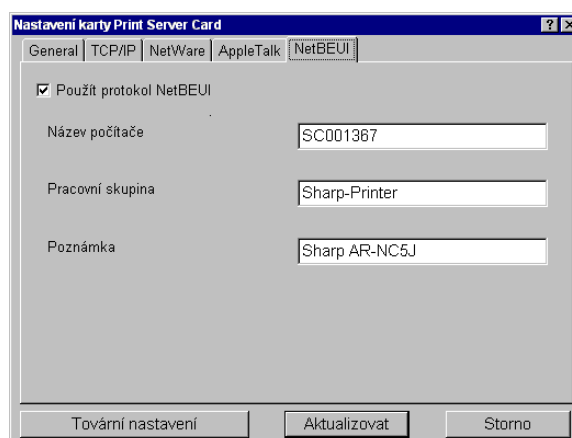
- * Program NICManager lze instalovat ze Standard Setup z disku CD-ROM

1. Spustíte program NICManager.
2. Zobrazí se seznam karet Printer Server Card v síti.
3. Ze seznamu vyberte kartu Print Server Card, kterou chcete nastavit. Přejděte na nabídku **Nastavení** a zvolte položku **Nastavení Print Server Card**. Zobrazí se okno **Heslo**. Zadejte heslo a klepněte na tlačítko **OK**. Otevře se okno **Nastavení karty Print Server Card**.



- * Výchozí heslo nastavené výrobcem je **Sharp**.
- * Pokud zvolíte položku **Uživatel Guest**, konfigurace se zobrazí, nebudete však moci provádět změny nastavení.

4. V okně **Nastavení karty Print Server Card** přejděte na položku **NetBEUI**. Tato část nastavení je velmi důležitá pro práci v prostředí protokolu TCP/IP. Před provedením nastavení kontaktujte správce sítě a ověřte si správnost všech informací. Po vyplnění všech parametrů klepněte na tlačítko **Aktualizovat**.



- * Pokud se rozhodnete změnit název pracovní skupiny, zvolte některý ze stávajících názvů v nabídce **Celá síť**.

Uživatelská příručka pro kartu Print Server Card

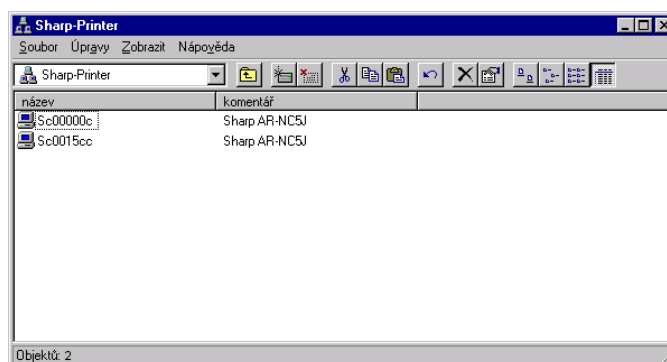
Přidání tiskárny

1. Klepněte na ikonu **Okolní počítače** a v části **Celá síť** otevřete pracovní skupinu **Sharp-Printer**. Klepněte na ikonu počítače s kartou Print Server Card.

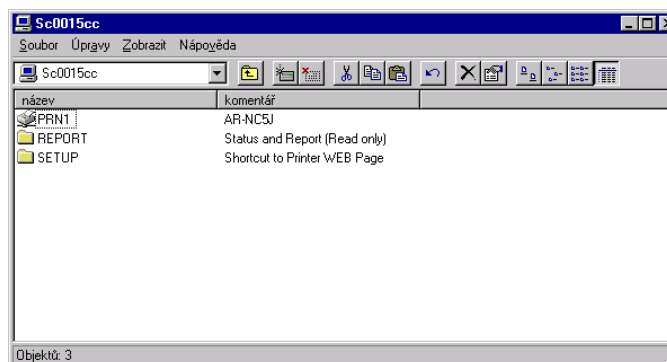


TIP

- * Detekce karty Print Server Card může trvat i několik minut. Pokud po několika minutách neproběhne úspěšně, opakujte hledání.
- * Řetězec «xxxxxx» v položce «SCxxxxxx» jsou posledních šest čísel v adrese karty Print Server Card v síti Ethernet.



2. Zobrazí se ikona tiskárny a dvě podsložky. Klepněte na ikonu tiskárny.



TIP

- * Podrobné informace o složkách **report** a **setup** naleznete v **Dodatek - pro protokol NetBEUI** v příručce online.

3. Pokud není tiskárna nastavena, zobrazí se hlášení s dotazem, zda chcete tiskárnu nastavit. Klepněte na tlačítko **Ano**. Po dokončení nastavení tiskárny se zobrazí seznam čekajících tiskových úloh.
4. Spustí se průvodce. Postupujte podle pokynů na monitoru. Tiskárna bude přidána na seznam. Vytiskněte zkušební stránku.

Uživatelská příručka pro kartu Print Server Card

Tisk v prostředí Windows 2000 pomocí protokolu NetBEUI

V této části je vysvětlen tisk pomocí protokolu NetBEUI v prostředí Windows 2000.



TIP

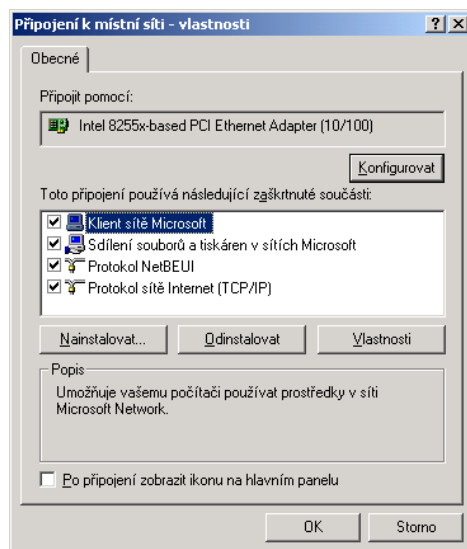
* Používejte pouze správný ovladač tiskárny pro prostředí Windows 2000.

Nastavení sítě

Pokud chcete tisknout pomocí protokolu NetBEUI, je třeba v okně *Sít'* na kartě *Konfigurace* mít instalován protokol **NetBEUI** a položku **Klient sítě Microsoft**.

Nastavení v prostředí Windows 2000

1. V nabídce **Start** přejděte na položku **Nastavení**, otevřete okno **Ovládací panely**, poklepejte na ikonu **Sít'ová a telefonická připojení** a vyberte položku **Připojení k místní síti**. Přidejte **Protokol NetBEUI** a **Klient sítě Microsoft**. Nastavení v prostředí Windows 2000.



Uživatelská příručka pro kartu Print Server Card

Nastavení karty Print Server Card

V této části je vysvětleno nastavení karty Print Server Card pro tisk pomocí protokolu NetBEUI.



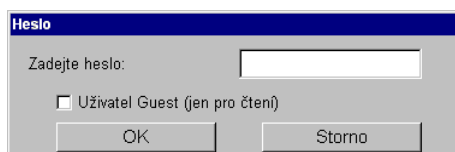
- * Některé parametry lze nastavit přímo z tiskárny. Podrobnosti naleznete v příručkách k tiskárně.

Na kartě Print Server Card lze protokol NetBEUI aktivovat nebo deaktivovat. Pokud jste protokol NetBEUI deaktivovali v Průvodci rychlou instalací, můžete je aktivovat pomocí programu NICManager.



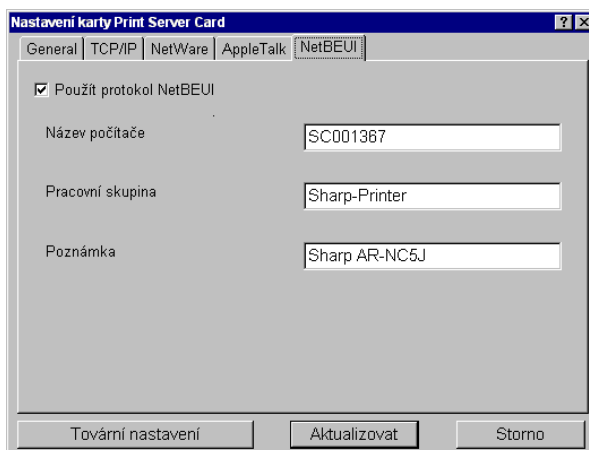
- * Program NICManager lze instalovat ze «Standard Setup» z disku CD-ROM

1. Spustíte program NICManager.
2. Zobrazí se seznam karet Printer Server Card v síti.
3. Ze seznamu vyberte kartu Print Server Card, kterou chcete nastavit. Přejděte na nabídku **Nastavení** a zvolte položku **Nastavení Print Server Card**. Zobrazí se okno **Heslo**. Zadejte heslo a klepněte na tlačítko **OK**. Otevře se okno **Nastavení karty Print Server Card**.



- * Výchozí heslo nastavené výrobcem je **Sharp**.
- * Pokud zvolíte položku **Uživatel Guest**, konfigurace se zobrazí, nebudete však moci provádět změny nastavení.

4. V okně **Nastavení karty Print Server Card** přejděte na položku **NetBEUI**. Tato část nastavení je velmi důležitá pro práci v prostředí protokolu TCP/IP. Před provedením nastavení kontaktujte správce sítě a ověřte si správnost všech informací. Po vyplnění všech parametrů klepněte na tlačítko **Aktualizovat**.



- * Pokud se rozhodnete změnit název pracovní skupiny, zvolte některý ze stávajících názvů v nabídce **Celá síť**.

Uživatelská příručka pro kartu Print Server Card

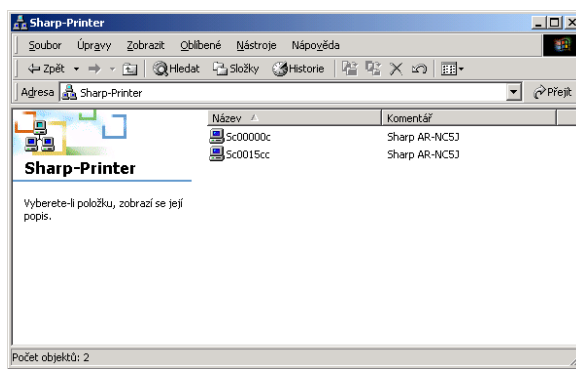
Přidání tiskárny

1. Poklepejte na ikonu **Místa v síti** a vyberte položku **Celá síť**. Zobrazí se celá síť. Poklepejte na ikonu **Síť Microsoft Windows**, otevřete pracovní skupinu, ve které se nachází karta Print Server Card, a poklepejte na její ikonu (zobrazenou jako ikona počítače).

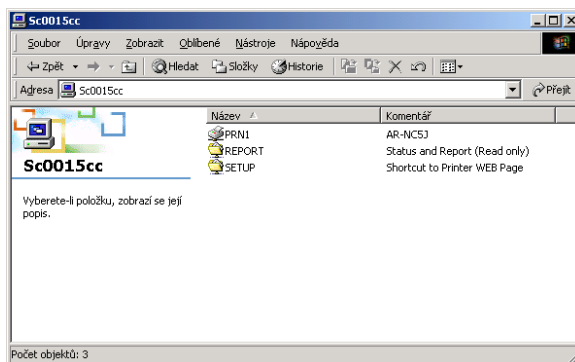


TIP

- * Detekce karty Print Server Card může trvat i několik minut. Pokud po několika minutách neproběhne úspěšně, opakujte hledání.
- * Řetězec «xxxxxx» v položce «SCxxxxxx» jsou posledních šest čísel v adrese karty Print Server Card v síti ethernet.



2. Zobrazí se ikona tiskárny a dvě podsložky. Klepněte na ikonu tiskárny.



TIP

- * Podrobné informace o složkách **report** a **setup** naleznete v **Dodatek - pro protokol NetBEUI** v příručce online.

3. Pokud není tiskárna nastavena, zobrazí se hlášení s dotazem, zda chcete tiskárnu nastavit. Klepněte na tlačítko **Ano**. Po dokončení nastavení tiskárny se zobrazí seznam čekajících tiskových úloh.
4. Spustí se průvodce. Postupujte podle pokynů na monitoru. Tiskárna bude přidána na seznam. Vytiskněte zkušební stránku.