

IV. Použití v prostředí NetWare

V této části je vysvětlena konfigurace karty Print Server Card v prostředí NetWare verze 5/4.x a 3.x.

IV. Použití v prostředí NetWare	4-1
Tisk v prostředí NetWare	4-2
Režim tiskového serveru	4-2
Režim vzdálené tiskárny	4-3
Tisk v prostředí NetWare 5/4.x	4-4
Nastavení pro prostředí NDS	4-4
Nastavení pro prostředí Bindery	4-16
Tisk prostřednictvím souborového serveru	4-22
Tisk v prostředí NetWare 3.x	4-23
Nastavení souborového serveru a karty Print Server Card.....	4-23
Tisk prostřednictvím souborového serveru	4-29

Tisk v prostředí NetWare

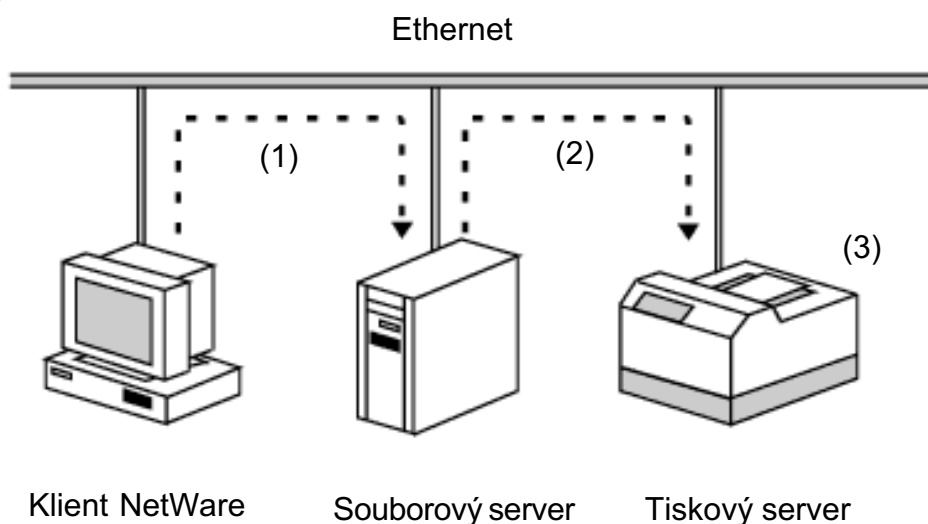
Připojení karty Print Server Card k síti umožňuje tisk v prostředí NetWare. Karta Print Server Card podporuje tisk v režimech tiskového serveru a vzdálené tiskárny. Nastavení na serveru je možné provést pomocí programů PCONSOLE a NICManager. Před nastavením karty Print Server Card pomocí programu NICManager je třeba instalovat software pro klienta sítě Novell. Podrobné informace o nastavení pomocí programu NICManager naleznete v kapitole VII «Správa objektů NetWare».

Režim tiskového serveru

Pokud karta Print Server Card pracuje v režimu tiskového serveru, nejsou další tiskové servery (na souborovém serveru nebo jiném počítači používaném jako tiskový server) potřeba. Tisk bude probíhat způsobem znázorněným na obrázku.

1. Tisková úloha bude na souborový server zařazena klientem NetWare.
2. Karta Print Server Card převezme úlohu přímo ze souborového serveru.
3. Tisková úloha bude vytištěna.

<Průběh tisku>



Uživatelská příručka pro kartu Print Server Card

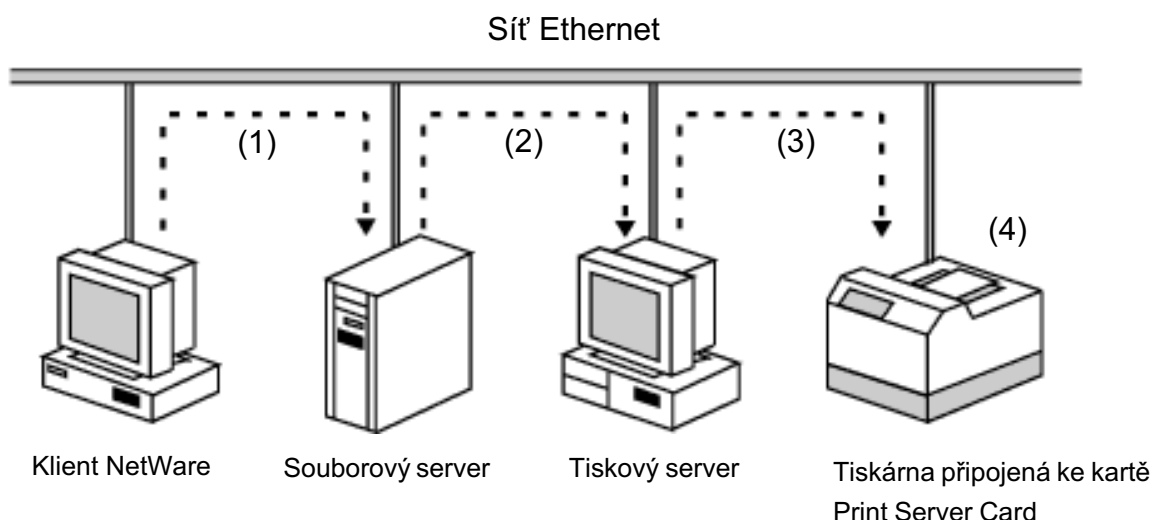
Režim vzdálené tiskárny

Pokud karta Print Server Card pracuje v režimu vzdálené tiskárny, nejsou další tiskové servery (na souborovém serveru nebo jiném počítači používaném jako tiskový server) potřeba. Tento způsob tisku využívá programy PSERVER.NLM nebo PSERVER.EXE. Tisk bude probíhat způsobem znázorněným na obrázku.

1. Tisková úloha bude na souborový server zařazena klientem NetWare.
2. Tiskový server (na souborovém serveru nebo počítači používaném jako tiskový server) převezme tiskovou úlohu ze souborového serveru.
3. tiskový server předá tiskovou úlohu tiskárně připojené ke kartě Print Server Card.
4. Tisková úloha bude vytištěna.

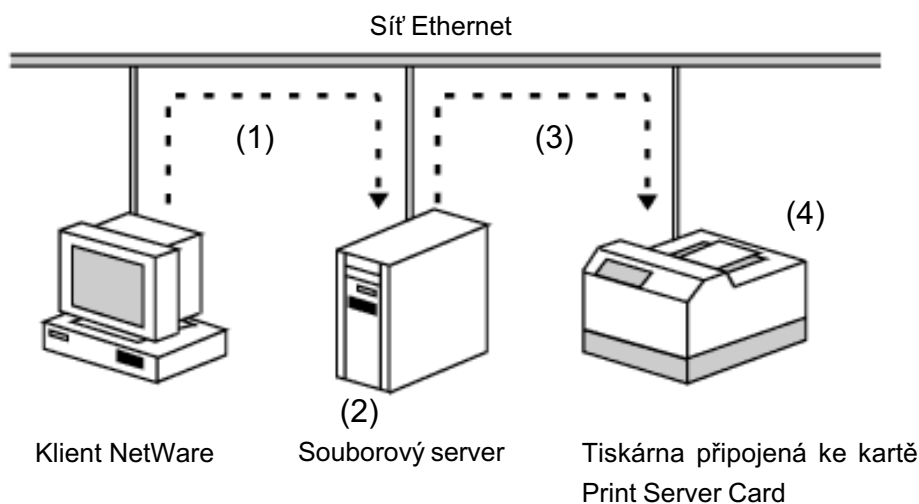
<PSERVER.EXE>

Počítač používaný jako tiskový server.



<PSERVER.NLM>

Souborový server používaný jako tiskový i souborový server.



Uživatelská příručka pro kartu Print Server Card

Tisk v prostředí NetWare5/4.x

V této části je vysvětleno nastavení karty Print Server Card v prostředí NetWare verze 5/4.x. Předpokladem je, že máte vytvořen souborový server systému Novell NetWare 5 a na počítači je instalován klient sítě Novell.



TIP

- * Frontu nelze přidat pomocí nástroje obsaženém v softwaru pro klienta sítě Microsoft.
- * Postup je zpracován pro prostředí NetWare verze 5. Nabídky v dialogových oknech se mohou lišit v závislosti na verzi systému.
- * K nastavení použijte program **NICManager**. Instalujte jej ze **Standard Setup** z nabídky **Print Server Card User Software**.

Nastavení pro prostředí NDS

V této části je vysvětleno nastavení karty Print Server Card v prostředí NetWare verze 5 v režimu NDS.

Následuje popis konfigurace. Použité parametry slouží pouze jako příklady.

* Serve systému NetWare 5

Název souborového serveru:	:LEO
Název stromu	:AQUARIUS
Název kontextu	:Scorpio

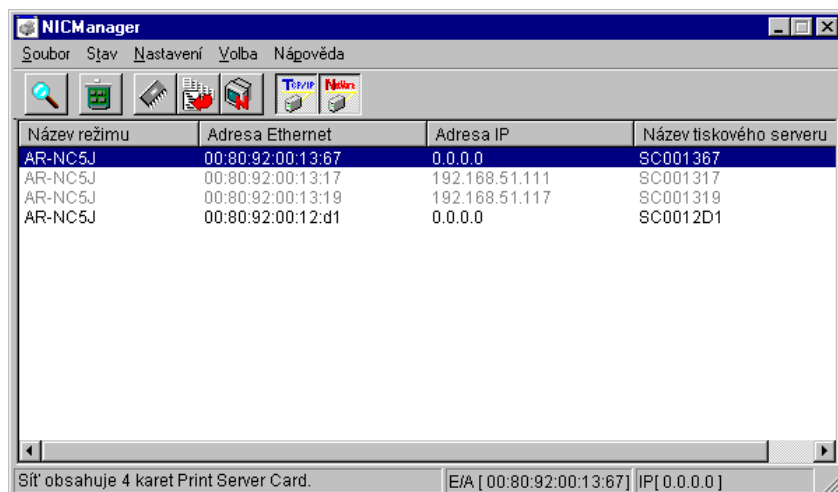
* Karta Print Server Card

Název tiskového serveru	:PSC-PS
Název portu tiskárny	:PSC-LPT
Název tiskové fronty	:PSC-Q

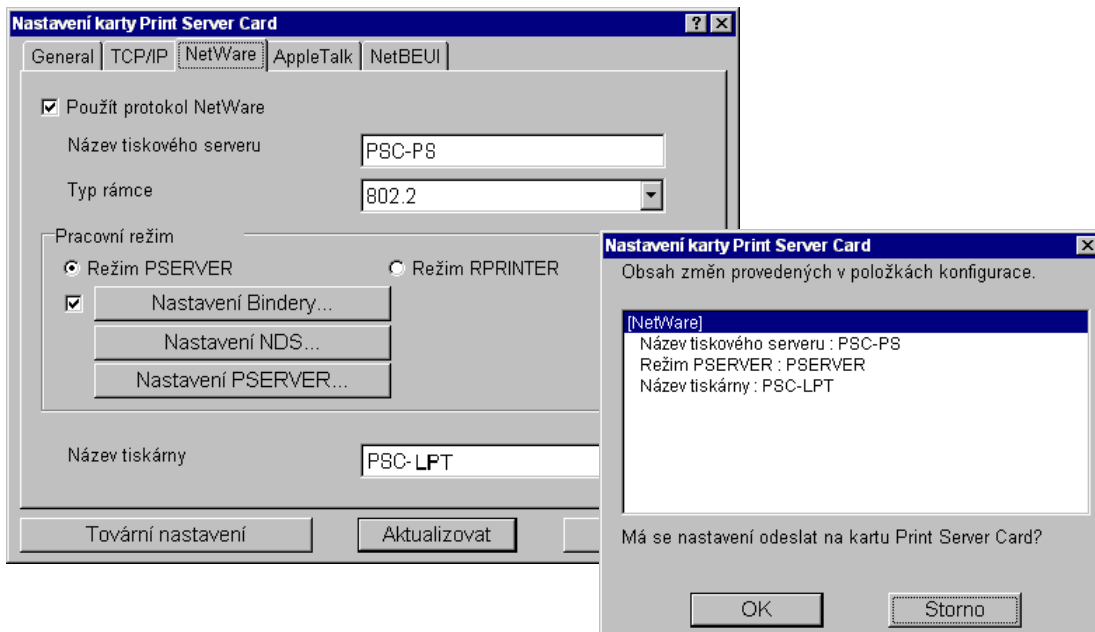
Uživatelská příručka pro kartu Print Server Card

<Karta Print Server Card v režimu tiskového serveru>

1. V nástrojích pro kartu Print Server Card spusťte program NICManager. Zobrazí se seznam karet Print Server Card v síti. Vyberte kartu Print Server Card, kterou chcete nastavit. Karta, která nebyla nastavena, je zvýrazněna. Zvolte příkaz **Nastavení** a klepněte na položku **Nastavení Print Server Card**.



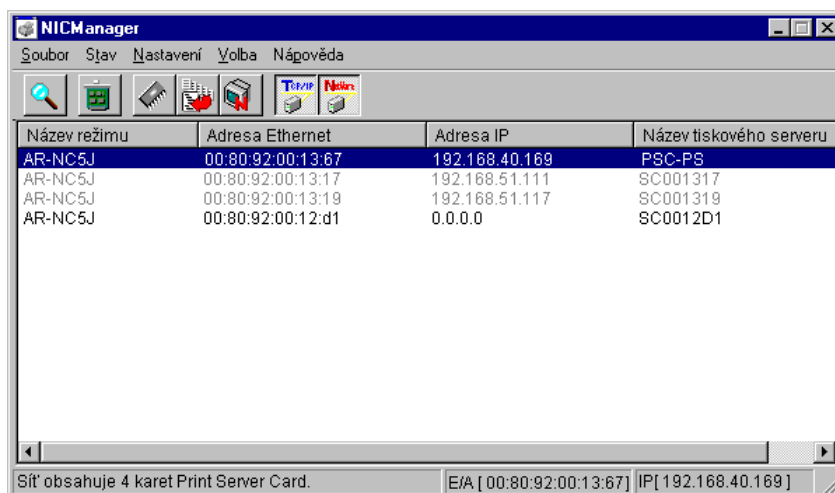
2. V okně Nastavení karty Print Server Card zvolte položku **NetWare**. Změňte název tiskového serveru a tiskárny podle svých potřeb. Po dokončení změn klepněte na tlačítko **Aktualizovat**.



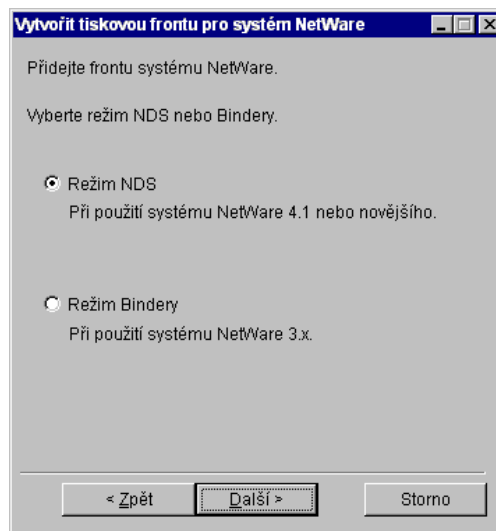
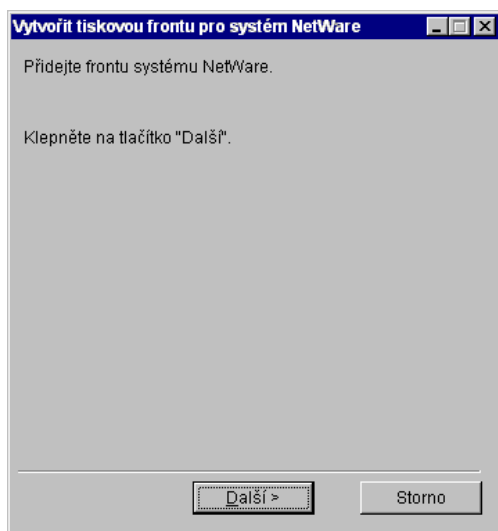
* Chcete-li změnit typ paketů, heslo nebo dobu vyžádání úlohy, prostudujte informace o nastavení pomocí programu NICManager v kapitole VII «Uživatelský software pro kartu Print Server Card» v části «Standard Setup».

Uživatelská příručka pro kartu Print Server Card

- Po provedení změny názvu zvolte ze seznamu kartu Print Server Card, kterou chcete konfigurovat. Klepněte na tlačítko **Nastavení** a zvolte položku **Vytvořit tiskovou frontu pro systém NetWare**.

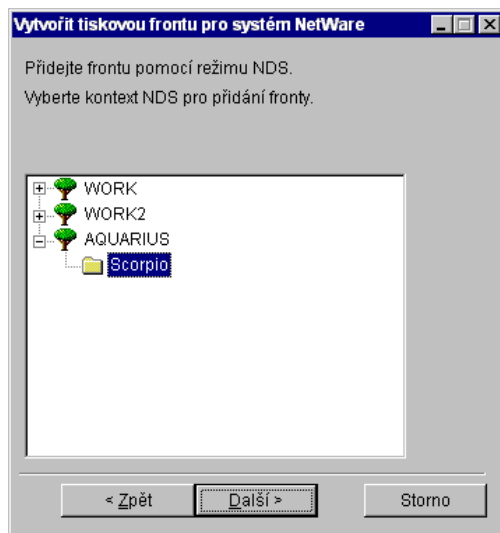


- Postupujte podle pokynů na monitoru. Jakmile se zobrazí okno s výzvou k volbě režimu NDS nebo Bindery, zvolte režim NDS a klepněte na tlačítko **Další**.

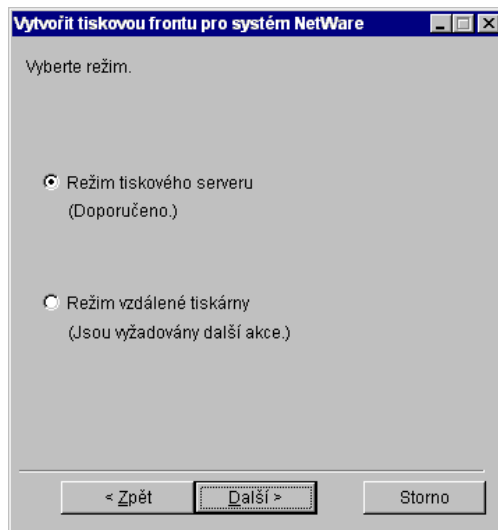


Uživatelská příručka pro kartu Print Server Card

5. Po provedení volby režimu se zobrazí následující okno. Ze stromu serveru, na kterém chcete kartu Print Server Card nastavit, vyberte název kontextu. V našem případě zvolíme kontext Scorpio ze stromu Aquarius. Klepněte na tlačítko **Další**.

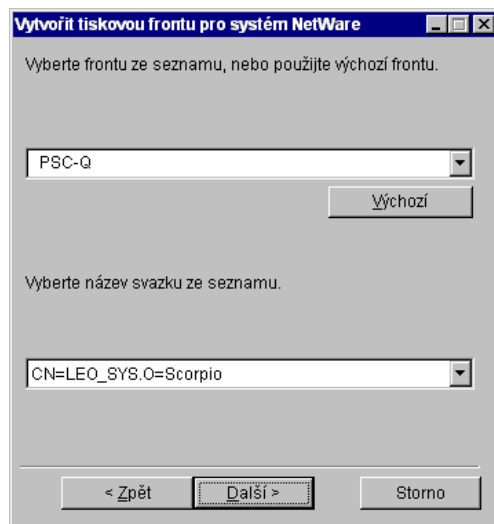


6. Vyberte režim tisku. Zvolte režim tiskového serveru a klepněte na tlačítko **Další**.

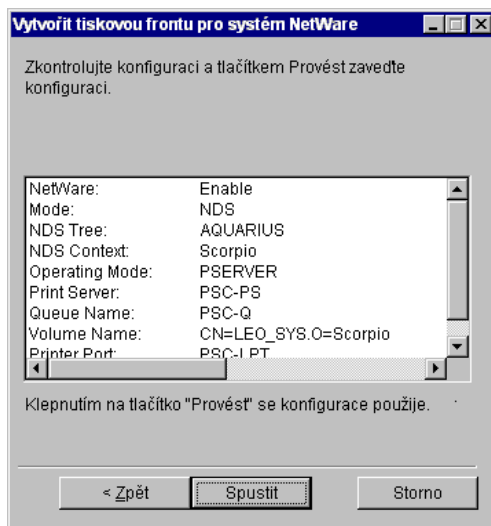


Uživatelská příručka pro kartu Print Server Card

7. Vytvořte frontu, která bude obsluhována tiskovým serverem. Fronta bude označena výchozím názvem. Název fronty můžete libovolně změnit.

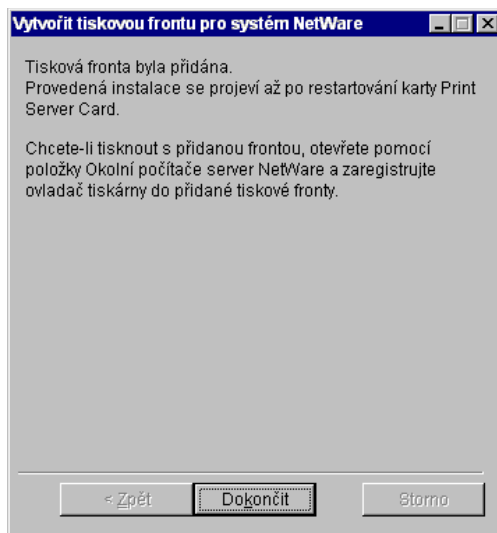


8. Zobrazí se seznam provedených nastavení. Pokud již nechcete provádět další změny, klepněte na tlačítko **Spustit**.

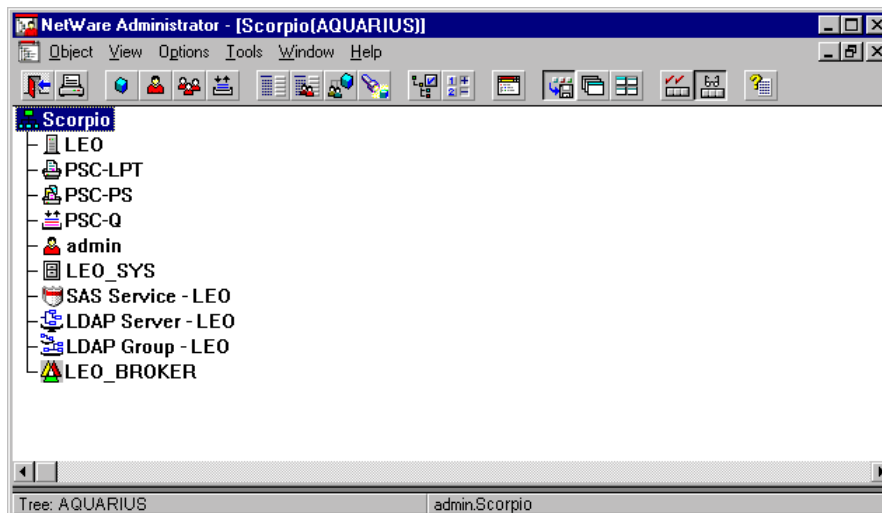


Uživatelská příručka pro kartu Print Server Card

9. Instalace je dokončena. Klepněte na tlačítko **Dokončit**. Před zahájením tisku kartu Print Server Card restartujte.



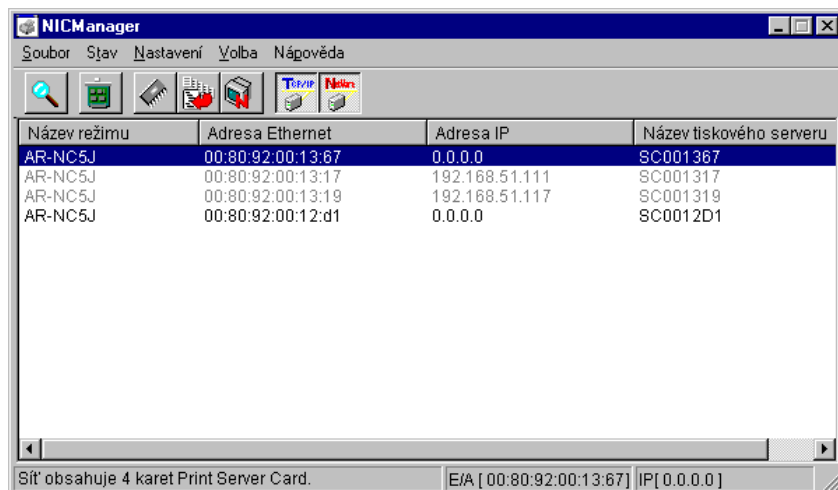
10. Po dokončení nastavení se ve stromu NDS zobrazí název tiskového serveru: PCS-PS, název tiskárny: PSC-LPT, název tiskové fronty: PSC-Q, jak je znázorněno níže.



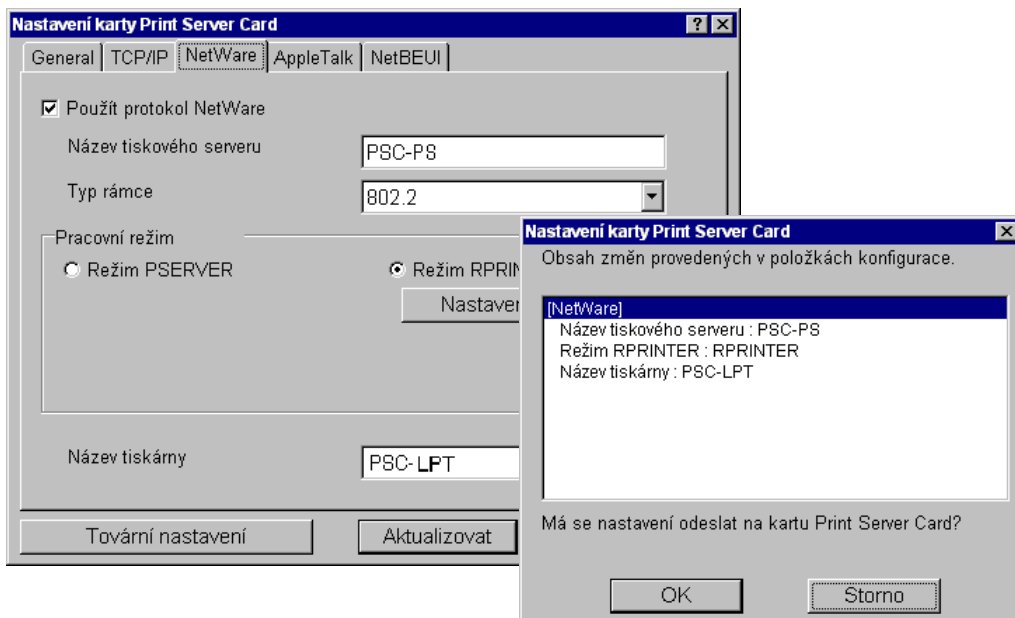
Uživatelská příručka pro kartu Print Server Card

<Karta Print Server Card v režimu vzdálené tiskárny>

1. V nástrojích pro kartu Print Server Card spusťte program NICManager. Zobrazí se seznam karet Print Server Card v síti. Karta, která nebyla nastavena, je zvýrazněna. Vyberte kartu Print Server Card, kterou chcete nastavit. Zvolte příkaz **Nastavení** a klepněte na položku **Nastavení Print Server Card**.



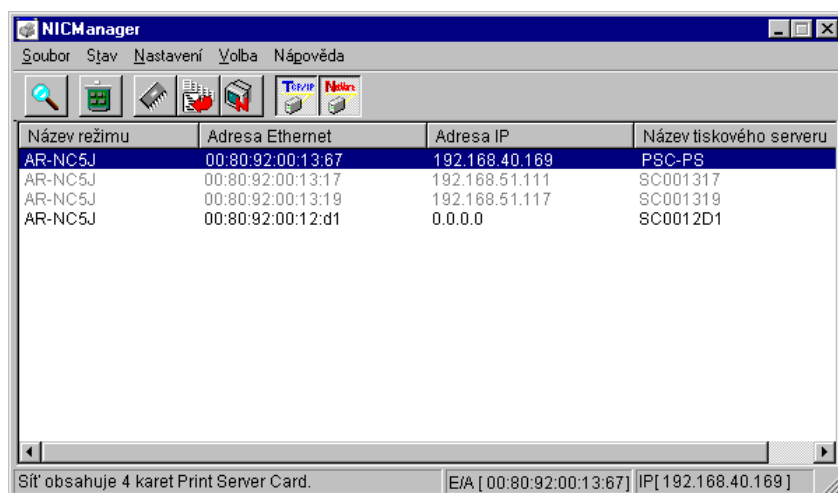
2. V okně Nastavení karty Print Server Card zvolte položku **NetWare**. Změňte název tiskového serveru a tiskárny podle svých potřeb. Po dokončení změn klepněte na tlačítko **Aktualizovat**.



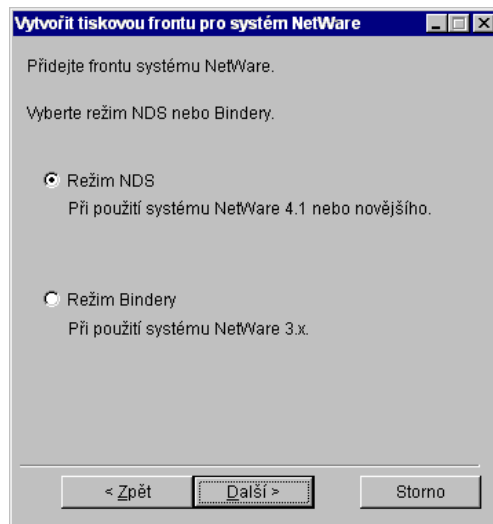
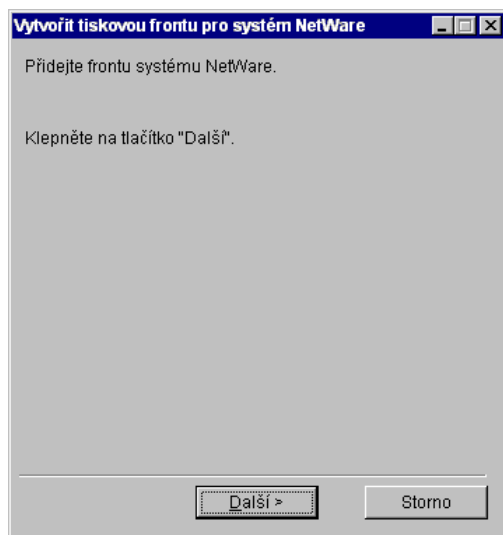
* Chcete-li změnit typ paketů nebo dobu vyžádání úlohy, prostudujte část «Standard Setup» v kapitole VII «Uživatelský software pro kartu Print Server Card».

Uživatelská příručka pro kartu Print Server Card

- Po provedení změny názvu zvolte ze seznamu kartu Print Server Card, kterou chcete konfigurovat. Klepněte na tlačítko **Nastavení** a zvolte položku **Vytvořit tiskovou frontu pro systém NetWare**.

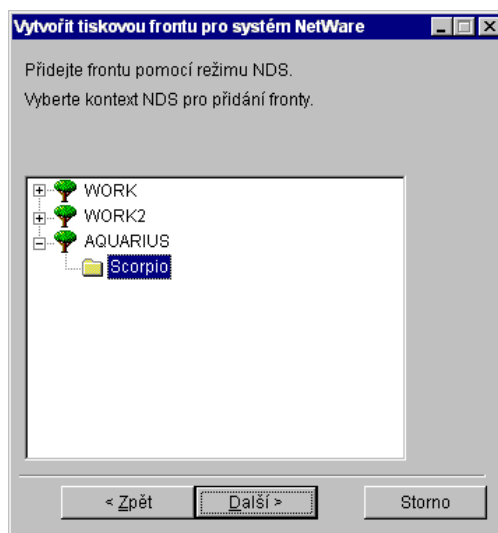


- Postupujte podle pokynů na monitoru. Jakmile se zobrazí okno s výzvou k volbě režimu NDS nebo Bindery, zvolte režim NDS a klepněte na tlačítko **Další**.

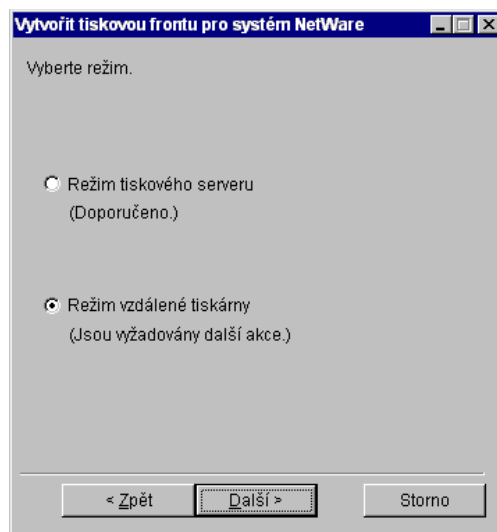


Uživatelská příručka pro kartu Print Server Card

5. Po provedení volby režimu se zobrazí následující okno. Ze stromu serveru, na kterém chcete kartu Print Server Card nastavit, vyberte název kontextu. V našem případě zvolíme kontext Scorpio ze stromu AQUARIUS. Klepněte na tlačítko **Další**.



6. Vyberte režim tisku. Zvolte režim vzdálené tiskárny a klepněte na tlačítko **Další**.



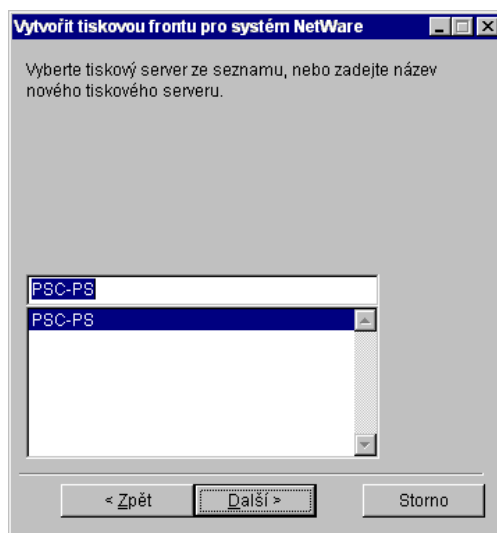
Uživatelská příručka pro kartu Print Server Card

7. Zadejte název tiskového serveru, který bude sloužit pro tisk. Pokud tiskový server, který chcete použít, již existuje, vyberte jej ze seznamu. Chcete-li vytvořit nový tiskový server, zadejte jeho název.

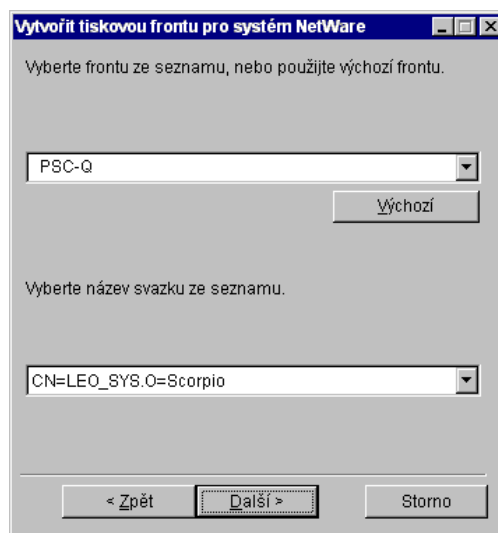


TIP

- * Název tiskového serveru se nemusí shodovat s názvem tiskového serveru karty Print Server Card.

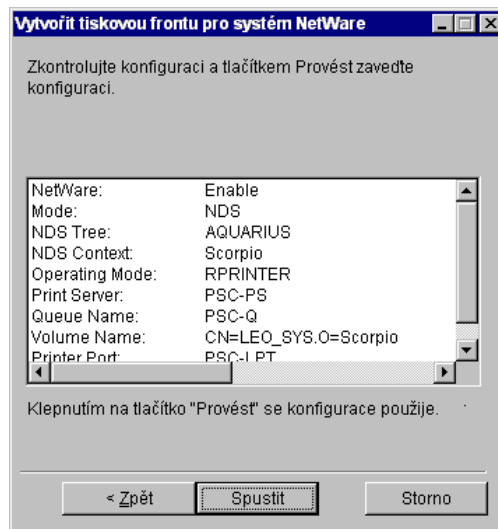


8. Vytvořte frontu, která bude obsluhována tiskovým serverem. Fronta bude označena výchozím názvem. Název fronty můžete libovolně změnit.

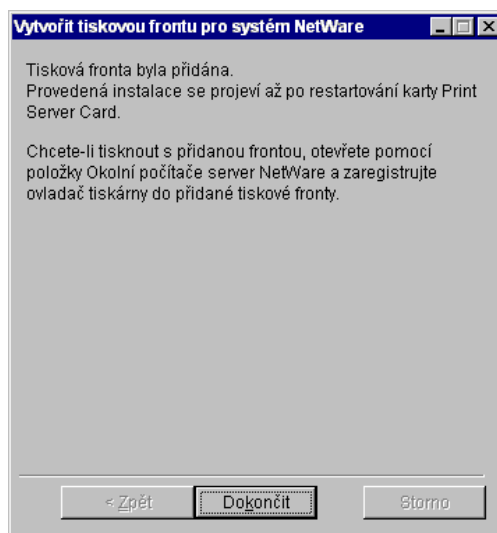


Uživatelská příručka pro kartu Print Server Card

9. Zobrazí se seznam provedených nastavení. Pokud již nechcete provádět další změny, klepněte na tlačítko **Spustit**.

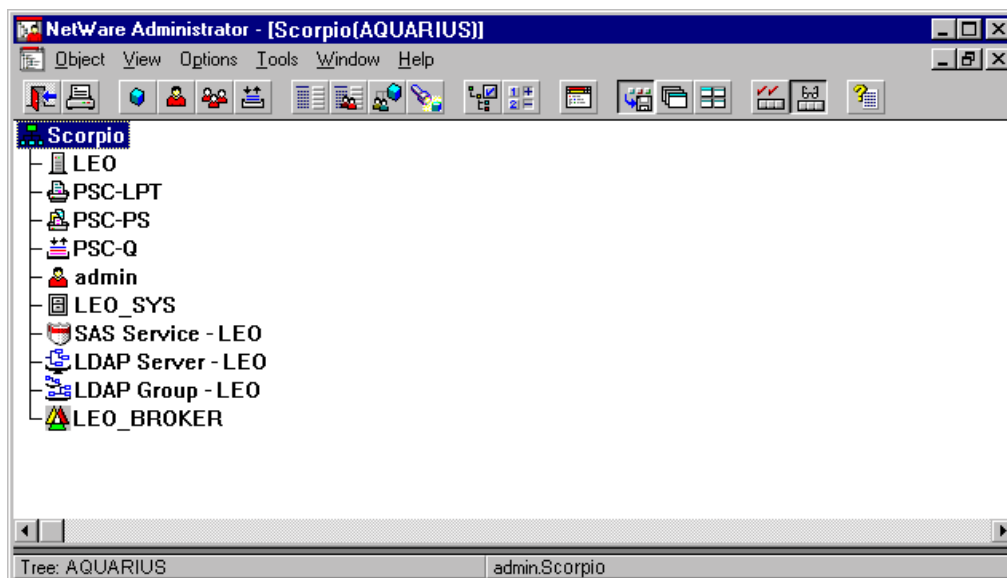


10. Instalace je dokončena. Klepněte na tlačítko **Dokončit**. Před zahájením tisku nahrajte na server systému NetWare program PSERVER a restartujte kartu Print Server Card.



Uživatelská příručka pro kartu Print Server Card

11. Po dokončení nastavení se v klientu sítě Novell zobrazí název tiskového serveru: PSC-LPT, název tiskové fronty: PSC-Q, jak je znázorněno níže.



Uživatelská příručka pro kartu Print Server Card

Nastavení pro prostředí Bindery

V této části je vysvětleno nastavení karty Print Server Card v prostředí NetWare verze 5 v režimu Bindery.

Následuje popis konfigurace. Použité parametry slouží pouze jako příklady.

* Server systému NetWare 5

Název souborového serveru: :LEO

* Karta Print Server Card

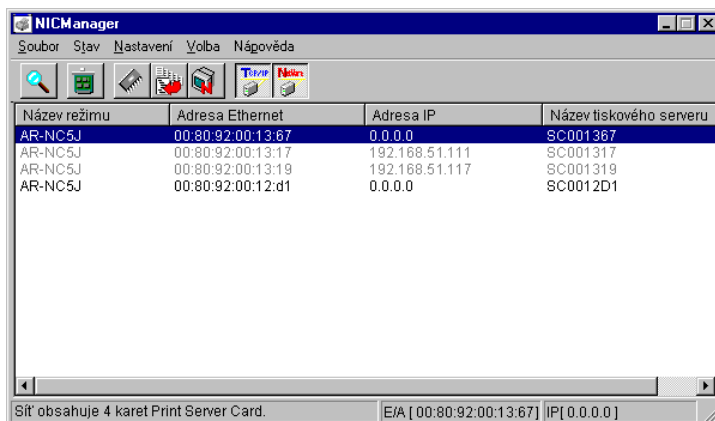
Název tiskového serveru :PSC-PS

Název portu tiskárny :PSC-LPT

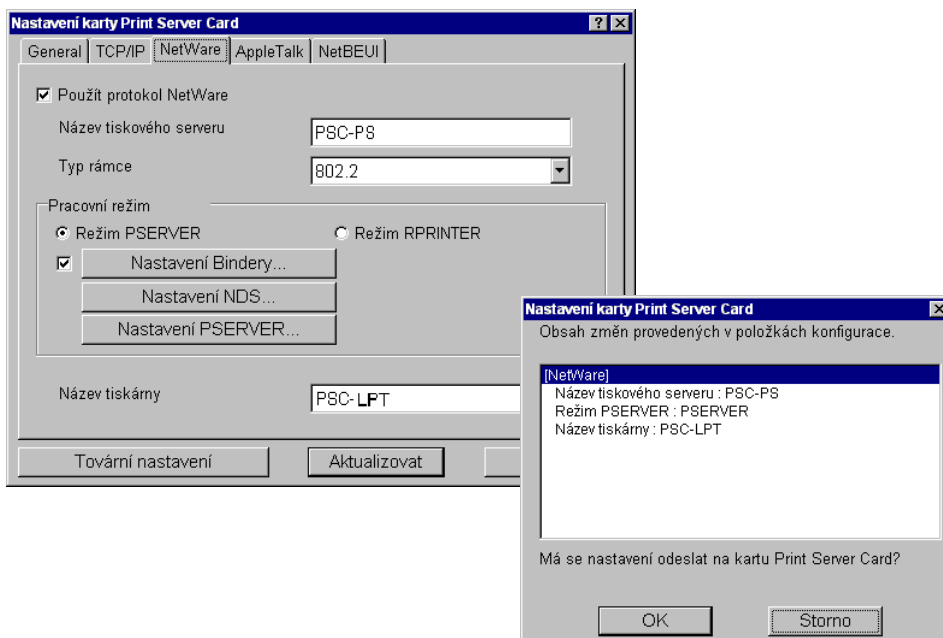
Název tiskové fronty :PSC-Q

Uživatelská příručka pro kartu Print Server Card

1. V nástrojích pro kartu Print Server Card spusťte program NICManager. Zobrazí se seznam karet Print Server Card v síti. Karta, která nebyla nastavena, je zvýrazněna. Vyberte kartu Print Server Card, kterou chcete nastavit. Zvolte příkaz **Nastavení** a klepněte na položku **Nastavení Print Server Card**.



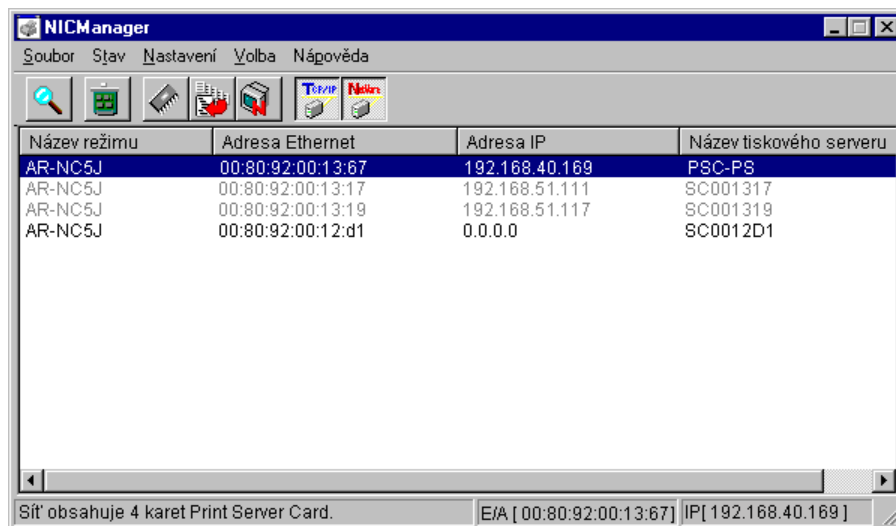
2. V okně Nastavení karty Print Server Card zvolte položku **NetWare**. Změňte název tiskového serveru a tiskárny podle svých potřeb. Po dokončení změn klepněte na tlačítko **Aktualizovat**.



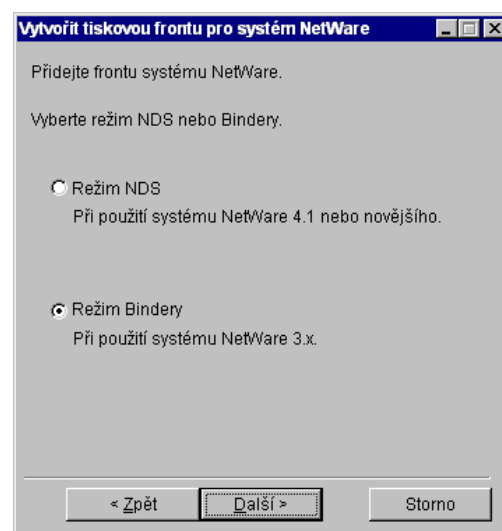
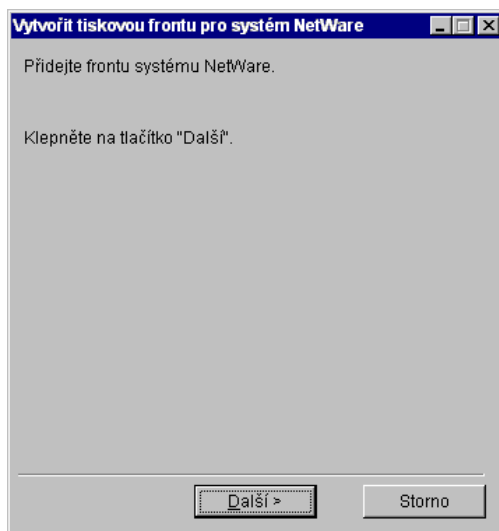
* Chcete-li změnit typ paketů, heslo nebo dobu vyžádání úlohy, prostudujte část «Standard Setup» v kapitole VII «Uživatelský software pro kartu Print Server Card».

Uživatelská příručka pro kartu Print Server Card

- Po provedení změny názvu zvolte ze seznamu kartu Print Server Card, kterou chcete konfigurovat. Klepněte na tlačítko **Nastavení** a zvolte položku **Vytvořit tiskovou frontu pro systém NetWare**.

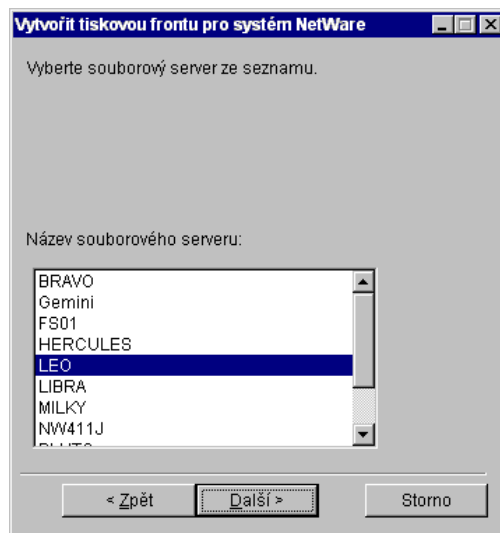


- Postupujte podle pokynů na monitoru. Jakmile se zobrazí okno s výzvou k volbě režimu NDS nebo Bindery, zvolte režim Bindery a klepněte na tlačítko **Další**.



Uživatelská příručka pro kartu Print Server Card

5. Po provedení volby režimu se zobrazí následující okno. Vyberte server, na kterém chcete kartu Print Server Card nastavit. V našem případě zvolíme server LEO. Klepněte na tlačítko **Další**.

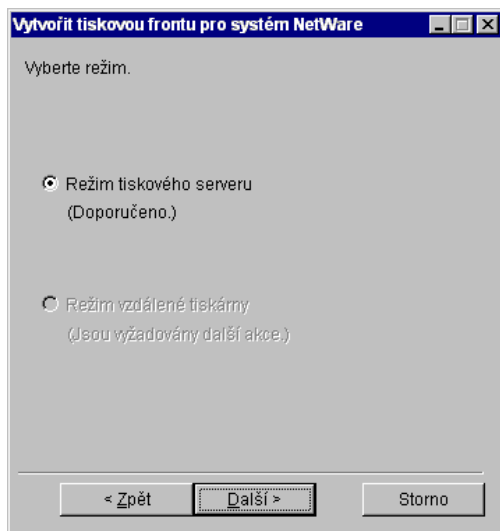


6. Klepněte na tlačítko **Další**.



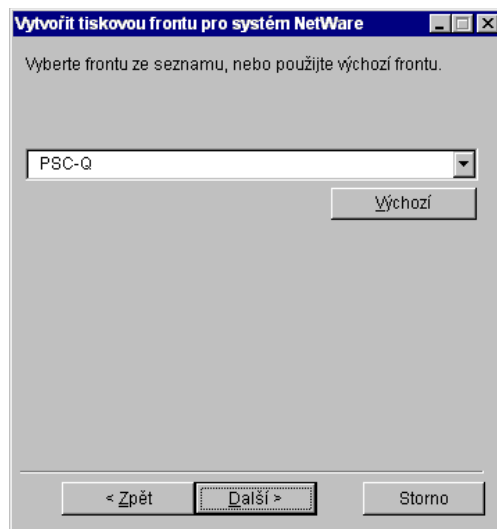
* V systémech NetWare 4/5 nelze v režimu Bindery zvolit režim vzdálené tiskárny.

TIP

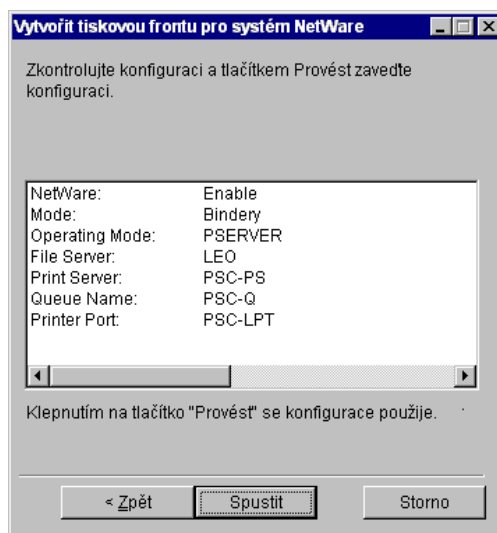


Uživatelská příručka pro kartu Print Server Card

7. Vytvořte frontu, která bude obsluhována tiskovým serverem. Fronta bude označena výchozím názvem. Název fronty můžete libovolně změnit.

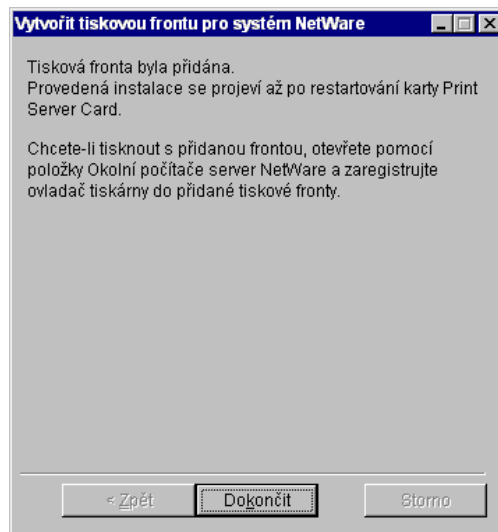


8. Zobrazí se seznam provedených nastavení. Pokud již nechcete provádět další změny, klepněte na tlačítko **Spustit**.



Uživatelská příručka pro kartu Print Server Card

9. Instalace je dokončena. Klepněte na tlačítko **Dokončit**. Před zahájením tisku kartu Print Server Card restartujte.



Uživatelská příručka pro kartu Print Server Card

Tisk prostřednictvím souborového serveru

V této části je vysvětlena konfigurace tisku ze systémů Windows 95/98/Me v prostředích NetWare 5 a NetWare 4.x.

<Instalace ovladače tiskárny>

1. Klepněte na tlačítko **Start**, přejděte na nabídku **Nastavení** a zvolte položku **Tiskárny**. Klepněte na ikonu **Přidat tiskárnu**.
2. Spustí se **Průvodce přidáním tiskárny**. Postupujte podle pokynů na monitoru a zvolte možnost **Síťová tiskárna**.
3. Při výběru síťové cesty nebo názvu fronty klepněte na tlačítko **Procházet**. Zobrazí se seznam serverů v síti. Vyberte server, název stromu a název kontextu, kde jste vytvořili tiskovou frontu. Klepněte na název tiskové fronty, kterou chcete použít.
4. Postupujte podle pokynů na monitoru. Vytiskněte zkušební stránku. Pokud je výtisk v pořádku, je nastavení dokončeno.

<Použití již vytvořeného ovladače tiskárny>

1. Vyberte ovladač tiskárny, který chcete použít. Otevřete dialogové okno vlastností.
2. Vyberte kartu **Podrobnosti**, klepněte na tlačítka **Přidat port** a **Procházet**. Zobrazí se seznam serverů v síti. Vyberte server, název stromu a název kontextu, kde jste vytvořili tiskovou frontu.
3. Postupujte podle pokynů na monitoru. Vytiskněte zkušební stránku. Pokud je výtisk v pořádku, je nastavení dokončeno.

Uživatelská příručka pro kartu Print Server Card

Tisk v prostředí NetWare 3.x

V této části je vysvětleno nastavení karty Print Server Card v prostředí NetWare verze 3.x. Předpokladem je, že jste již vytvořili server systému NetWare verze 3.x.

Nastavení souborového serveru a karty Print Server Card

V této části je vysvětleno nastavení karty Print Server Card v prostředí NetWare verze 3.x.

Následuje popis konfigurace. Použité parametry slouží pouze jako příklady.

* Server systému NetWare 3.x

Název souborového serveru: :PLUTO

* Karta Print Server Card

Název tiskového serveru :PSC-NIC (Režim tiskového serveru)

:PSERVER1 (Režim vzdálené tiskárny)

Název portu tiskárny :PSC-PRN

Název tiskové fronty :PSC-Q



TIP

* V režimu vzdálené tiskárny není třeba program *PSERVER1* instalovat, pokud již byl instalován dříve.



POZNÁMKA

* Pokud je instalován 32 bitový klient sítě Novell, lze nastavení provést také pomocí programu NICManager.

Uživatelská příručka pro kartu Print Server Card

1. Přihlaste se na souborový server (PLUTO) z klienta s právy supervizora. Pokud máte heslo, po přihlášení je zadejte.

F:\>login PLUTO/supervisor

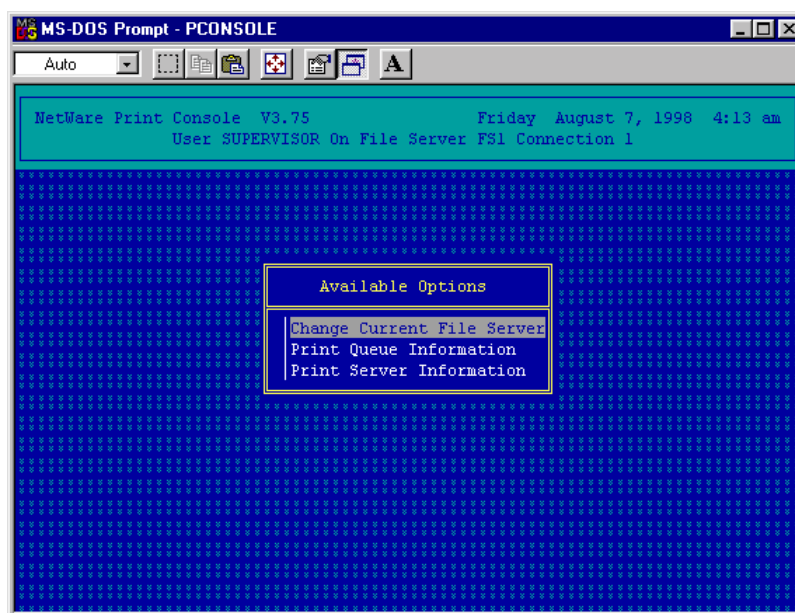


- * Přihlaste se na souborový server, který chcete nastavit jako *souborový server* pro kartu Print Server Card.

2. Spustíte program PCONSOLE.

F:\>pconsole

Zobrazí se okno s dostupnými volbami.

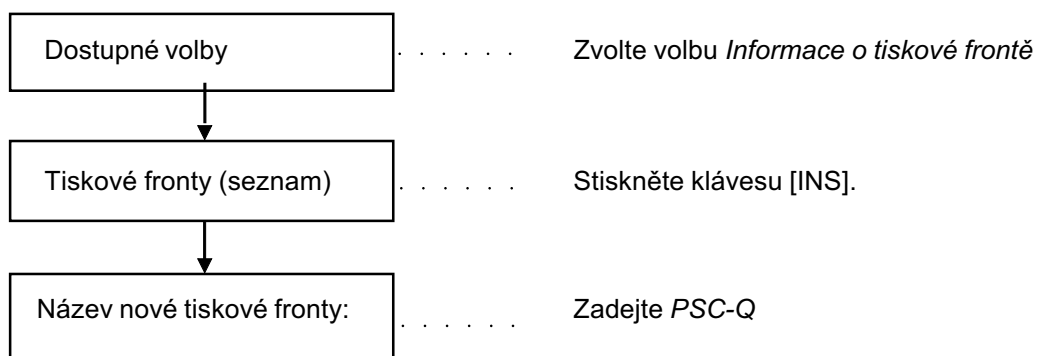


Uživatelská příručka pro kartu Print Server Card

3. Přidejte tiskovou frontu.

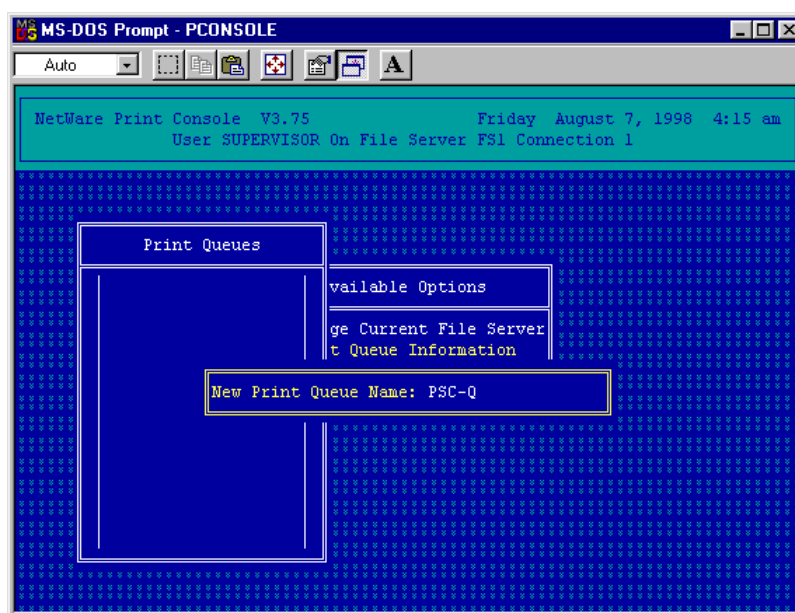
Postupujte podle následujících pokynů.

PCONSOLE



POZNÁMKA

* Chcete-li se vrátit na předchozí stránku, stiskněte klávesu [ESC].

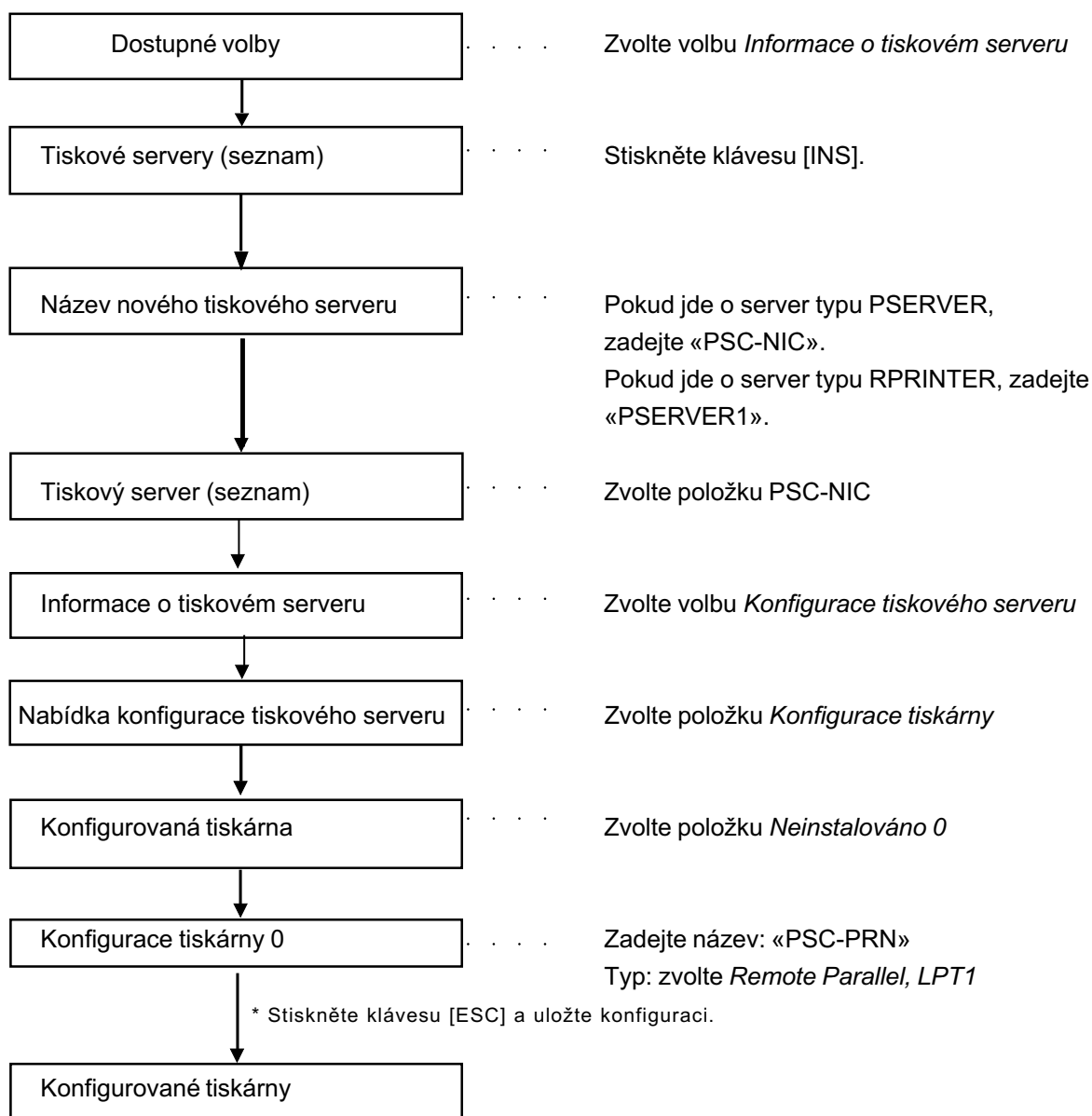


Uživatelská příručka pro kartu Print Server Card

4. Přidejte tiskový server.

Postupujte podle následujících pokynů.

PCONSOLE



POZNÁMKA

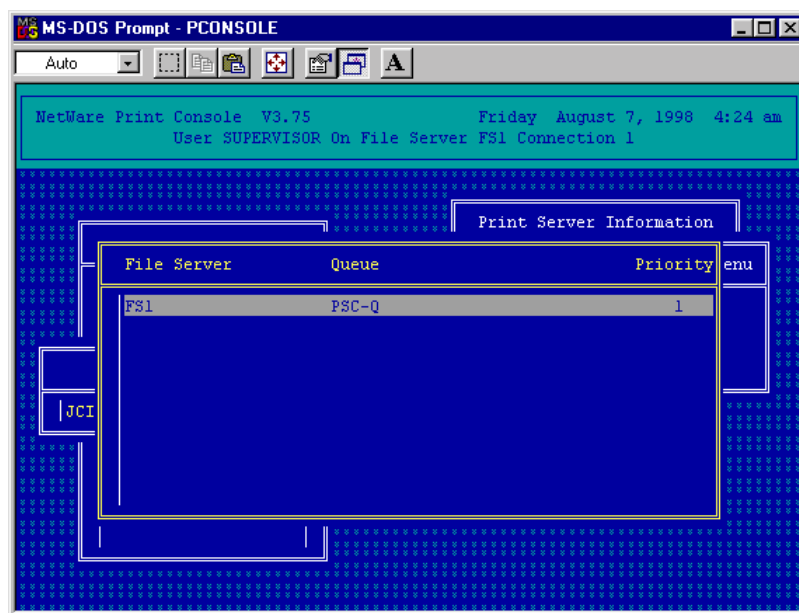
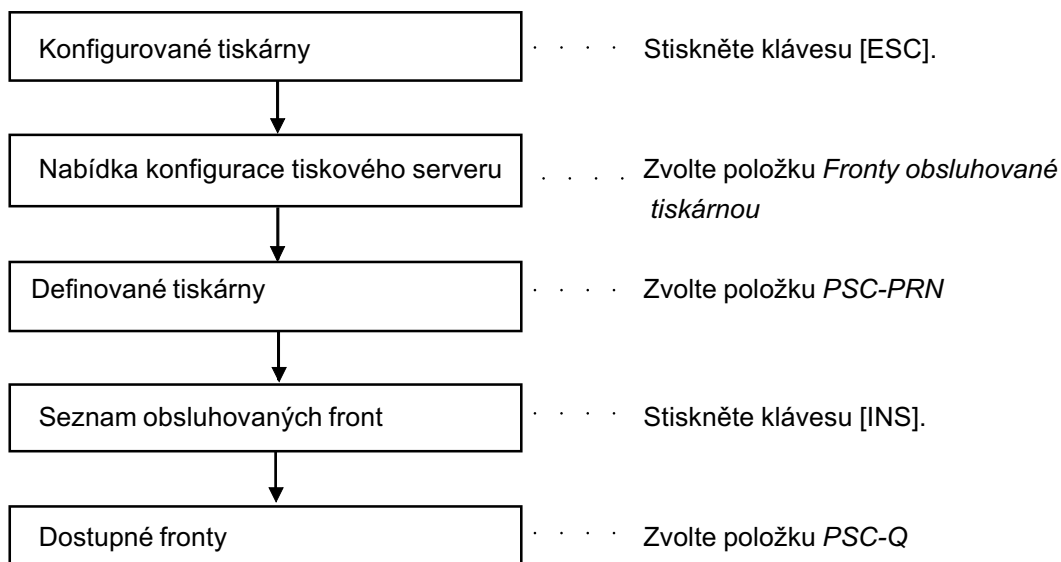
* Chcete-li se vrátit na předchozí stránku, stiskněte klávesu [ESC].

Uživatelská příručka pro kartu Print Server Card

5. Přiřadíte tiskárně tiskovou frontu.

Postupujte podle následujících pokynů.

PCONSOLE



POZNÁMKA

* Chcete-li se vrátit na předchozí stránku, stiskněte klávesu [ESC].

Uživatelská příručka pro kartu Print Server Card

6. Při práci v režimu vzdálené tiskárny restartujte tiskový server na souborovém serveru.

:UNLOAD PSERVER

:LOAD PSERVER PSERVER1



* Při práci v režimu tiskového serveru není třeba bod 6 provádět.

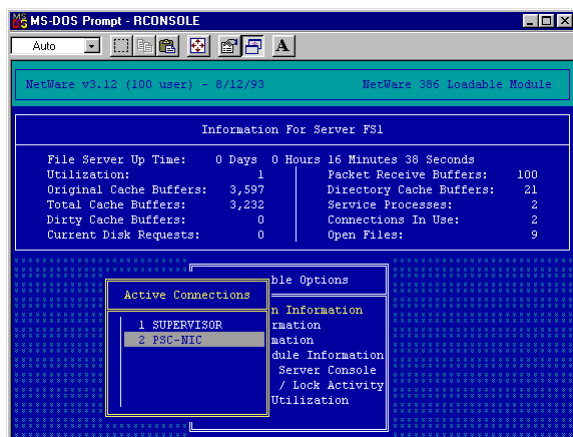
TIP

7. Při práci v režimu tiskového serveru proveďte po nastavení souborového serveru kroky 1 a 2 popsané v části <Karta Print Server Card v režimu tiskového serveru>. Při práci v režimu vzdálené tiskárny proveďte kroky 1 a 2 popsané v části <Karta Print Server Card v režimu vzdálené tiskárny>.

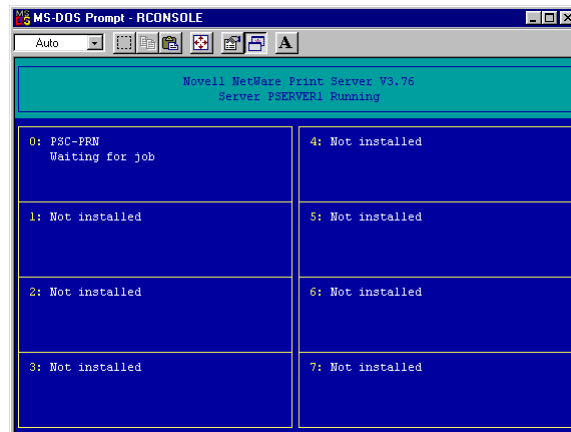
Připojení k síti

Po restartování karty Print Server Card se po úspěšném připojení na konzole serveru NetWare zobrazí v režimu tiskového serveru název tiskového serveru (PSC-NIC) a v režimu vzdálené tiskárny název tiskárny (PSC-PRN).

Režim tiskového serveru



Režim vzdálené tiskárny



Uživatelská příručka pro kartu Print Server Card

Tisk prostřednictvím souborového serveru

V této části je vysvětlen tisk z klienta NetWare pro systém DOS prostřednictvím souborového serveru systému NetWare 3.x.



- * Informace o tisku prostřednictvím souborového serveru v prostředí Windows 95/98/Me naleznete v oddílu «Tisk prostřednictvím souborového serveru» v části Tisk v prostředí NetWare 5/4.x.

Pro tisk z klienta NetWare pro systém DOS používejte příkazy *nprint* a *capture*. Podrobné informace naleznete v příručce k systému NetWare.

Následuje popis tisku v systému NetWare. Další způsoby a jejich možnosti jsou popsány v příručce systému NetWare.

- * Následující příklad ukazuje tisk souboru *sample_n.dat* pomocí příkazu *nprint* na vzdálené tiskárně bez hlavičky systému NetWare a automatického podávání papíru.

```
A:\>nprint sample_n.dat /q=PSC-Q /s=PLUTO /nb /nff
Queuing data to Server PLUTO, Queue PSC-Q
SYS:LOGIN
Queuing file SAMPLE_N.DAT
A:\>
```

- * Následující příklad ukazuje tisk souboru *sample_n.dat* pomocí příkazu *capture* na vzdálené tiskárně bez hlavičky systému NetWare, tabulátorů a automatického podávání papíru.

```
A:\capture q=PSC-Q nb nt nff
Device LPT1: re-routed to queue PSC-Q on Server PLUTO
A:\>copy sample_n.dat prn
1 File(s) copied
A:\>
```