

V. Použití v prostředí Macintosh

V této kapitole je vysvětlena konfigurace karty Print Server Card pro prostředí Macintosh s protokolem AppleTalk. Kartu Print Server Card lze použít v prostředí se systémem MacOS 7.6 nebo vyšším, MacOS 8, MacOS 8.5, KanjiTalk 7.1 nebo vyšším a KanjiTalk 7.5 a vyšším. Karta Print Server Card nepracuje s protokolem AppleTalk Phase 1.

V. Použití v prostředí Macintosh	5-1
Tisk z prostředí Macintosh	5-2
Instalace a načtení nástroje PSC Setup Utility	5-2
General konfigurace	5-6
Konfigurace protokolu AppleTalk	5-7
Nastavení tiskárny a tisku	5-8
Konfigurace ostatních protokolů	5-10
Konfigurace protokolu TCP/IP	5-10
Konfigurace protokolu NetWare	5-11
Konfigurace protokolu NetBEUI	5-13

Uživatelská příručka pro kartu Print Server Card

Tisk z prostředí Macintosh

Ke konfiguraci karty Print Server Card v prostředí Macintosh použijte nástroj PSC Setup Utility.



* Nástroj PSC Setup Utility používá protokol TCP/IP. Je třeba nastavit protokol OpenTransport, TCP/IP nebo MacTCP.

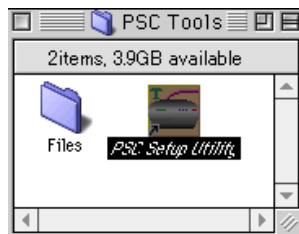
Instalace a načtení nástroje PSC Setup Utility

1. Instalace

- 1-1. Na disku CD-ROM otevřete složku **Utility** a poklepejte na položku **PSC Installer**.
- 1-2. Zvolte jazyk.
- 1-3. Přečtěte si podmínky licenční smlouvy. Potvrďte je klepnutím na tlačítko **Yes**.
- 1-4. Zvolte nebo potvrďte složku, kde má instalace proběhnout. Klepněte na tlačítko **Next**.
- 1-5. Aktivujte nebo deaktivujte spuštění nástroje PSC Setup Utility. Klepněte na tlačítko **Finish**.

2. Spuštění nástroje PSC Setup Utility

- 2-1. Nástroj PSC Setup Utility spustíte poklepáním na ikonu **PSC Setup Utility** ve složce, kde proběhla instalace.

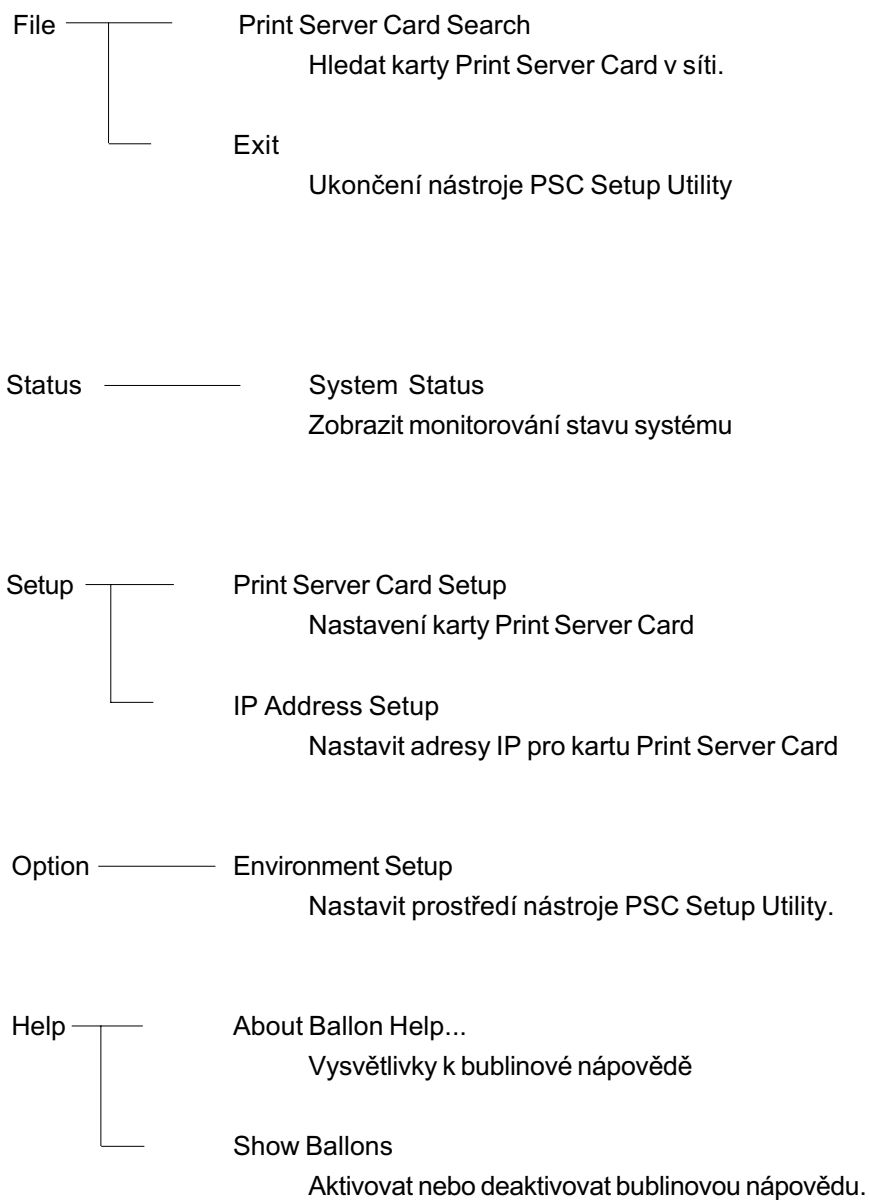


- 2-2. Po spuštění nástroj PSC Setup Utility automaticky vyhledá karty Print Server Card v síti a zobrazí seznam výsledků.

Model Name	IP Address	Machine Name
Ethernet Address		
AR-NC5J 00:80:92:00:13:67	192.168.40.107	SC001367
AR-NC5J 00:80:92:00:13:68	192.168.40.168	SC001368

Uživatelská příručka pro kartu Print Server Card

2-3. Zobrazení nabídky nástroje PSC Setup Utility.



Uživatelská příručka pro kartu Print Server Card

- 2-4. Vyberte ze seznamu kartu Print Server Card, kterou chcete konfigurovat. Zvolte možnosti **Setup** a **Print Server Card Setup**.



POZNÁMKA

- * Pokud zvolená karta Print Server Card nemá adresu IP, zobrazí se hlášení s informací, že adresa IP ještě nebyla nastavena. Klepněte na tlačítko **OK** a nastavte adresu IP.

IP Address Setup

Ethernet Address [00:80:92:00:13:67]

IP Address

Cancel OK

- 2-5. Po nastavení adresy IP restartujte kartu Print Server Card. Potom ji znovu vyhledejte. Vyberte ze seznamu kartu Print Server Card, kterou chcete konfigurovat. Karta, která nebyla nastavena, je zvýrazněna. Zvolte možnosti **Setup** a **Print Server Card Setup**.

Model Name	IP Address	Machine Name
AR-NC5J	192.168.40.107	SC001367
00:80:92:00:13:67		
AR-NC5J	192.168.40.168	SC001368
00:80:92:00:13:68		

- 2-6. Zobrazí se okno **Password**. Zadejte heslo a klepněte na tlačítko **OK**. Otevře se okno **Print Server Card Setup**.

Password

Input Password :

☐ Guest user (read only)

Cancel OK



TIP

- * Výchozí heslo nastavené výrobcem je **Sharp**.

Uživatelská příručka pro kartu Print Server Card

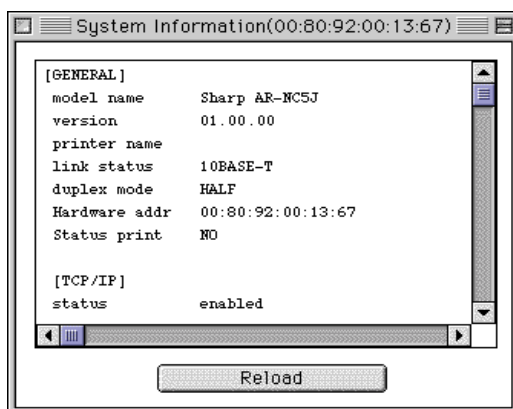
<System Status Monitor>

V nabídce nástroje PSC Setup Utility přejděte na položku **Status** a otevřete okno **System Status**. Otevře se okno System Information (System Status Monitor). V okně budou zobrazeny informace o stavu zvolené karty Print Server Card. Klepnutím na tlačítko «Reload» informace o stavu karty obnovíte.



TIP

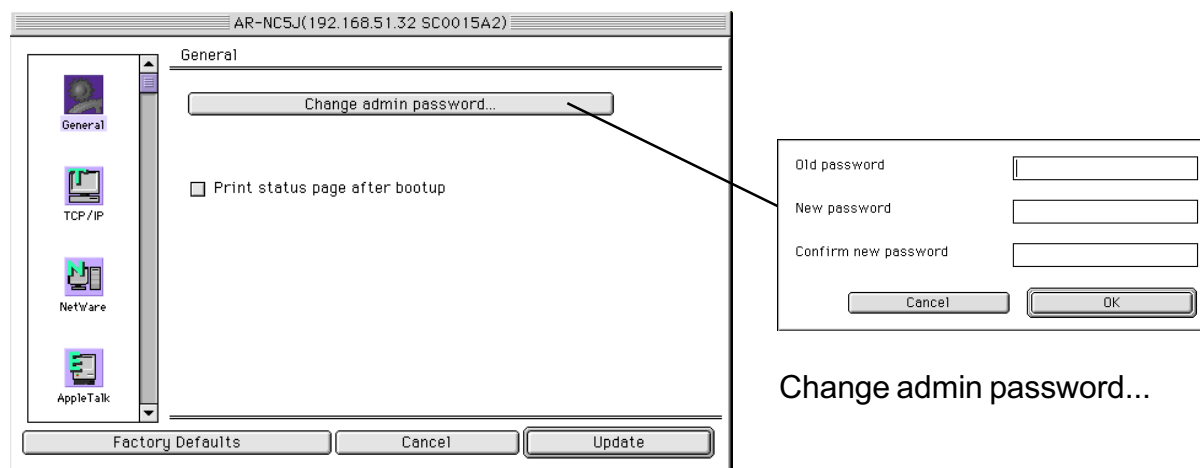
* Zobrazení informací závisí na připojené tiskárně a nemusí být dostupné.



Uživatelská příručka pro kartu Print Server Card

General konfigurace

Po klepnutí na příkaz **General** se zobrazí následující okno.



Popis každé části odpovídá níže uvedeným příkladům.

Change admin password:

Zadejte heslo správce karty Print Server Card ve znakové sadě ASCII. Toto heslo umožňuje změnu konfigurace pomocí služby Telnet, stránek WWW a konfiguračních nástrojů.



* Výchozí heslo nastavené výrobcem je **Sharp**.

TP

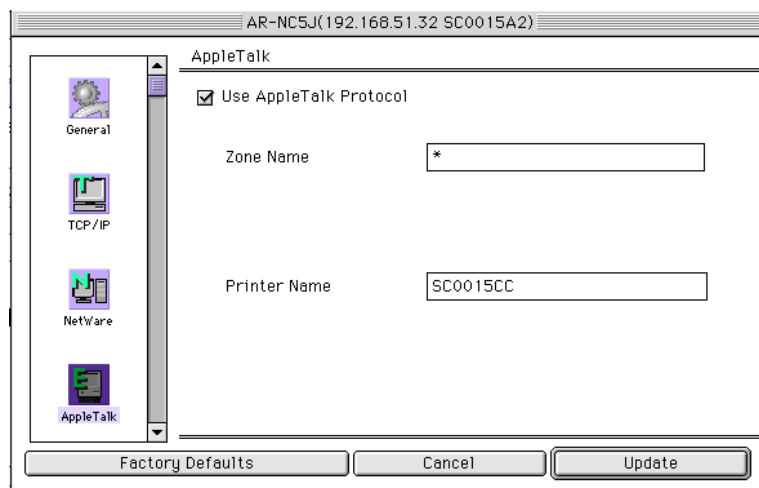
Print Status page after bootup:

Určuje, zda se má při zapnutí tiskárny vytisknout stavová stránka karty Print Server Card.

Uživatelská příručka pro kartu Print Server Card

Konfigurace protokolu AppleTalk

Po klepnutí na příkaz **AppleTalk** se zobrazí následující okno.



Popis každé části odpovídá níže uvedeným příkladům.

UseAppleTalk:

Umožňuje aktivovat a deaktivovat protokol AppleTalk.

Zone name:

Zadejte název zóny, do které karta Print Server Card patří. Je-li tato hodnota prázdná, karta Print Server Card bude ve výchozí zóně nastavené směrovačem AppleTalk v síti.

Printer Name:

Nastavte název tiskárny AppleTalk. Název, který zde nastavíte, lze zobrazit pomocí Chooser. Speciální symboly protokolu AppleTalk («=»; «:»; «@» a «*») se v názvu nesmí vyskytnout.

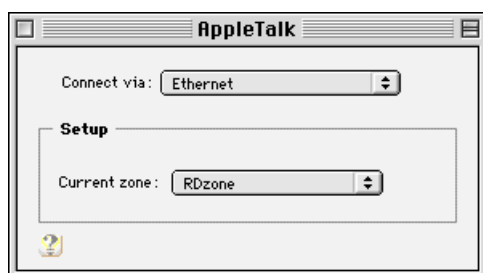
Uživatelská příručka pro kartu Print Server Card

Nastavení tiskárny a tisku

V této části je vysvětleno nastavení protokolu AppleTalk a ovladačů tiskáren. Následující postup se může v různých verzích prostředí Macintosh lišit. Podrobné informace naleznete v příručce k systému Macintosh.

1. Nastavení tiskárny

- 1-1. Z nabídky systému Macintosh zvolte položku **Control Panel**. Pro připojení zvolte možnosti **AppleTalk** a **Ethernet**.



- 1-2. Zvolte umístění cíle pro protokol **AppleTalk**. Po zavření dialogového okna se zobrazí okno s provedenými změnami. Potvrďte je klepnutím na tlačítko **Save**.



Uživatelská příručka pro kartu Print Server Card

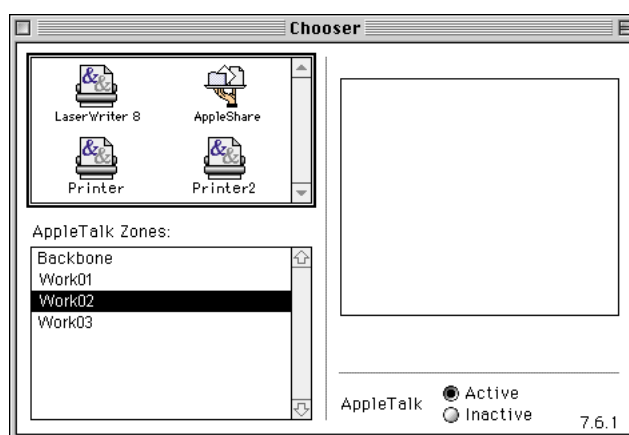
2. Tisk

2-1. Z nabídky **Apple Menu** vyberte položku **Chooser**. Zvolte ovladač tiskárny, která je připojena ke kartě Print Server Card. Pokud se v systému nacházejí zóny, zvolte správnou zónu. Karta Print Server Card by měla být nalezena.



TP

- * Pokud karta v seznamu není, zkontrolujte, zda je tiskárna zapnuta a zda je karta Print Server Card správně připojena k síti.
- * Pokud je to nutné, lze nastavení provést také pomocí nabídky **Option** a příkazu **Background Print**.



2-2. Po nastavení karty Printer Server Card pomocí programu **Chooser** proveďte zkušební tisk pomocí příkazu **SimpleText**. Pokud nelze tisknout, zkontrolujte, zda je karta Print Server Card správně připojena k síti.

Uživatelská příručka pro kartu Print Server Card

Konfigurace ostatních protokolů

Nástroj PSC Setup Utility lze použít také k nastavení parametrů dalších protokolů.

Jestliže kartu Print Server Card používáte pouze v prostředí Macintosh, není třeba následující protokoly nastavovat.

Konfigurace protokolu TCP/IP

Po klepnutí na položku **TCP/IP** se otevře okno pro nastavení protokolu TCP/IP. Popis každé části odpovídá níže uvedeným příkladům.

Use TCP/IP Protocol:

Aktivuje nebo deaktivuje protokol TCP/IP. Toto nastavení má vliv na funkčnost tiskárny LPR, protokolu FTP, služby TELNET, protokolů SNMP a HTTP, konfiguračních nástrojů, atd.

Use DHCP/BOOTP:

Aktivuje nebo deaktivuje protokol DHCP/BOOTP. DHCP a BOOTP jsou protokoly, které slouží k získání adresy IP ze serveru DHCP nebo BOOTP při spouštění. Aby přiřazení adresy IP karty Print Server Card pomocí protokolu DHCP nebo BOOTP bylo možné, v podsíti musí fungovat příslušným způsobem nakonfigurovaný server DHCP nebo BOOTP. Karta Print Server Card automaticky rozpozná protokol DHCP a BOOTP a adresu IP, která je dodána jako první, přijme jako vlastní adresu IP.

Use RARP:

Aktivuje nebo deaktivuje protokol RARP. RARP je protokol, který při spuštění slouží k získání adresy IP ze serveru RARP. Má-li fungovat přiřazení adresy IP karty Print Server Card pomocí protokolu RARP, musí v být podsíti příslušným způsobem nakonfigurovaný server RARP.

IP Address:

Přiřaďte kartě Print Server Card adresu IP. Zadaná hodnota se musí skládat ze čtyř skupin čísel oddělených tečkou, např. «xxx.xxx.xxx.xxx».

SubnetMask:

Přiřaďte kartě Print Server Card masku podsítě. Zadaná hodnota se musí skládat ze čtyř skupin čísel oddělených tečkou, např. «xxx.xxx.xxx.xxx». Zadáte-li hodnotu «0.0.0.0», nastavení je neplatné. Maska podsítě odpovídající adrese IP bude přiřazena automaticky.

Uživatelská příručka pro kartu Print Server Card

Default Gateway:

Přiřadte adresu IP brány karty Print Server Card. Zadaná hodnota se musí skládat ze čtyř skupin čísel oddělených tečkou, např. «xxx.xxx.xxx.xxx». Brána musí být v síti, kde se nachází karta Print Server Card. Zadáte-li hodnotu «0.0.0.0», nastavení je neplatné.

Use FTP/LPD Banner:

Aktivuje a deaktivuje stránku s hlavičkou při tisku pomocí LPR nebo FTP.

Konfigurace protokolu NetWare

Po klepnutí na položku **NetWare** se otevře okno pro nastavení protokolu NetWare. Popis každé části odpovídá níže uvedeným příkladům.

Use NetWare Protocol:

Aktivuje nebo deaktivuje protokol NetWare.

Print Server Name:

Zadejte název tiskového serveru pro kartu Print Server Card, která se má spustit v režimu tiskového serveru. Protože se tato konfigurace používá jako identifikátor v síti s protokolem NetWare, název tiskového serveru musí být odlišný od dalších názvů v prostředí NetWare. Používá se jako přihlašovací jméno k připojení k serveru NetWare.

Frame Type:

Vyberte výchozí typ rámce karty Print Server Card. Pokud vybraný typ rámce nefunguje, typ rámce se automaticky změní na jiný typ.

Operation Mode:

Vyberte primární provozní režim (tiskový server a vzdálená tiskárna) karty Print Server Card. Pokud vybraný režim nefunguje, karta tiskového serveru se spustí v druhém režimu.

Uživatelská příručka pro kartu Print Server Card

Print Server

Print Server Setup

File server to be connected:

Nastavte název primárně připojeného souborového serveru. Při použití režimu tiskového serveru se karta Print Server Card přihlásí na zde nastavený souborový server. Pokud je hodnota prázdná, karta Print Server Card automaticky hledá souborový server a přihlásí se.

Password:

Nastavte heslo, které se bude ověřovat při přihlašování karty Print Server Card na souborový Tiskový server server jako tiskový server. Pokud je pro kartu Print Server Card nastaveno heslo, stejné heslo musí být nastaveno na odpovídajícím souborovém serveru. Pokud je karta Print Server Card připojena na dva a více souborových serverů, na všech souborových serverech musí být nastaveno stejné heslo.

Job Polling Time:

Nastavte interval karty Print Server Card v sekundách, který se použije ke zjišťování úloh na souborovém serveru. Obvykle by se měla použít výchozí hodnota.

NDS Setup

Bindery Mode:

Aktivuje a deaktivuje režim Bindery. Pokud není nastavení aktivní, bude pracovat pouze režim NDS. Deaktivujte tuto položku tehdy, když potřebujete pouze režim NDS.

NDS Tree:

Zadejte název připojeného stromu NDS. Název stromu se získává automaticky, zadání názvu proto obvykle není nutné. Pokud se v jedné síti nachází dva stromy či více, zadání názvu je nutné.

NDS Context:

Zadejte kontext NDS, ke kterému jste připojeni v režimu tiskového serveru. Zde zadejte kontext vytvořený tiskovým serverem na souborovém serveru.

Uživatelská příručka pro kartu Print Server Card

Remote Printer Mode

Remote Printer Setup

Print server to be connected:

Nastavte název původně připojeného souborového serveru. V režimu vzdálené tiskárny se karta Print Server Card připojí k tiskovému serveru, který je zde nastaven. Pokud je hodnota prázdná, karta Print Server Card automaticky hledá tiskový server a připojí se.

Time Out:

Nastavte hodnotu časového limitu (v sekundách) karty Print Server Card pro zjištění ukončení úlohy v režimu vzdálené tiskárny. Obvykle by se měla použít výchozí hodnota.

Printer Name:

Nastavte název tiskárny pro *informace o tiskovém serveru* serveru NetWare. Tento název musí být shodný s *názvem tiskárny* zaregistrovaným na serveru NetWare.

Konfigurace protokolu NetBEUI

Po klepnutí na položku **NetBEUI** se otevře okno pro nastavení protokolu NetBEUI. Popis každé části odpovídá níže uvedeným příkladům.

Use NetBEUI Protocol:

Aktivuje nebo deaktivuje protokol NetBEUI.

Computer Name:

Zadejte název počítače. Zde nastavený název se zobrazí jako počítač v aplikaci **Prozkoumávání** systému Windows. Název se musí od názvů ostatních počítačů lišit.

Workgroup:

Zadejte pracovní skupinu, ke které karta Print Server Card patří. Zadejte název výchozí pracovní skupiny nebo název existující pracovní skupiny. Název nové skupiny, který v síti neexistuje, se nezobrazí jako **pracovní skupina**.

Comment:

Zadejte popis karty Print Server Card. Zde zadané informace se zobrazí jako popis (komentář) karty Print server Card na počítači v síti Windows.